

# 交银施罗德内核驱动混合型证券投资基金 2024 年第 4 季度报告

2024 年 12 月 31 日

基金管理人：交银施罗德基金管理有限公司

基金托管人：中国建设银行股份有限公司

报告送出日期：2025 年 1 月 21 日

## §1 重要提示

基金管理人的董事会及董事保证本报告所载资料不存在虚假记载、误导性陈述或重大遗漏，并对其内容的真实性、准确性和完整性承担个别及连带责任。

基金托管人中国建设银行股份有限公司根据本基金合同规定，于 2025 年 01 月 20 日复核了本报告中的财务指标、净值表现和投资组合报告等内容，保证复核内容不存在虚假记载、误导性陈述或者重大遗漏。

基金管理人承诺以诚实信用、勤勉尽责的原则管理和运用基金资产，但不保证基金一定盈利。

基金的过往业绩并不代表其未来表现。投资有风险，投资者在作出投资决策前应仔细阅读本基金的招募说明书。

本报告中财务资料未经审计。

本报告期自 2024 年 10 月 01 日起至 12 月 31 日止。

## §2 基金产品概况

基金简称	交银内核驱动混合
基金主代码	008507
基金运作方式	契约型开放式
基金合同生效日	2020 年 1 月 13 日
报告期末基金份额总额	2,560,927,085.91 份
投资目标	在严格控制风险的前提下，追求超越业绩比较基准的投资回报，力争实现基金资产的长期稳健增值。
投资策略	<p>本基金充分发挥基金管理人的研究优势，在分析和判断宏观经济周期和金融市场运行趋势的基础上，运用修正后的投资时钟分析框架，自上而下调整基金大类资产配置，确定债券组合久期和债券类别配置；在严谨深入的股票和债券研究分析基础上，自下而上精选个券；在保持总体风险水平相对稳定的基础上，力争获取投资组合的较高回报。</p> <p>本基金主要运用交银施罗德股票研究分析方法等投资分析工具，在把握宏观经济运行趋势和股票市场行业轮动的基础上，充分发挥公司股票研究团队“自下而上”的主动选股能力，基于对个股深入的基本面研究和细致的实地调研，精选股票构建股票投资组合。本基金股票投资重点关注以企业核心经营理念为驱动力，追求质量型发展的优质企业。本基金主要采用定性的方法对企业核心经营理念进行综合评估，采用定量的方法遴选优质个股。</p>
业绩比较基准	沪深 300 指数收益率×70%+中证综合债券指数收益率×30%
风险收益特征	本基金是一只混合型基金，其预期风险和预期收益高于债券型基金和货币市场基金，低于股票型基金。
基金管理人	交银施罗德基金管理有限公司

基金托管人	中国建设银行股份有限公司
-------	--------------

### §3 主要财务指标和基金净值表现

#### 3.1 主要财务指标

单位：人民币元

主要财务指标	报告期（2024 年 10 月 1 日-2024 年 12 月 31 日）
1. 本期已实现收益	181,862,482.08
2. 本期利润	-1,434,711.77
3. 加权平均基金份额本期利润	-0.0005
4. 期末基金资产净值	1,913,508,641.82
5. 期末基金份额净值	0.7472

注：1、上述基金业绩指标不包括持有人认购或交易基金的各项费用，计入费用后的实际收益水平要低于所列数字；

2、本期已实现收益指基金本期利息收入、投资收益、其他收入（不含公允价值变动收益）扣除相关费用和信用减值损失后的余额，本期利润为本期已实现收益加上本期公允价值变动收益。

#### 3.2 基金净值表现

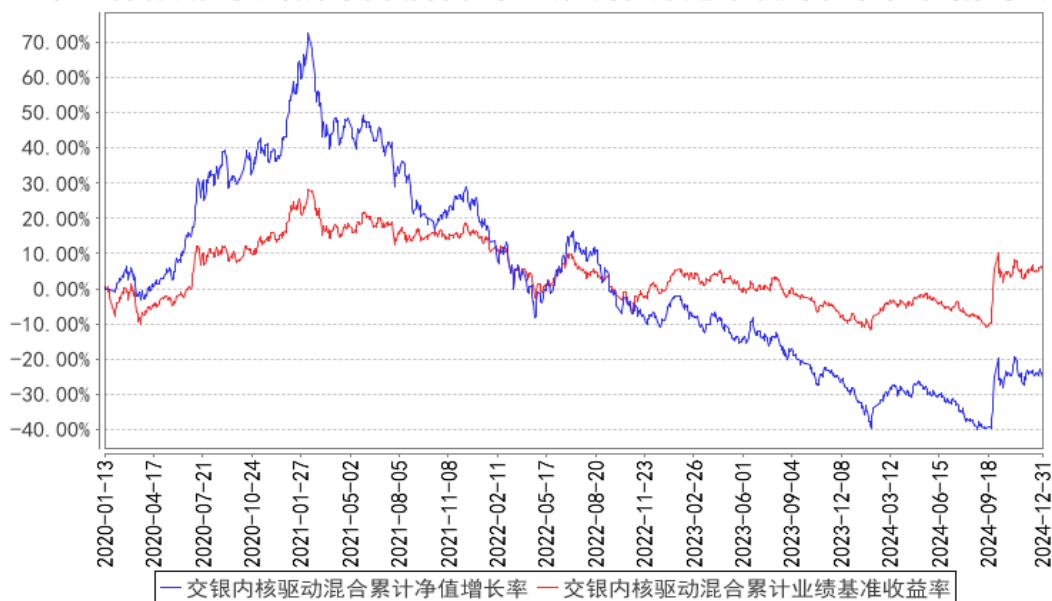
##### 3.2.1 基金份额净值增长率及其与同期业绩比较基准收益率的比较

阶段	净值增长率 ①	净值增长率 标准差②	业绩比较基 准收益率③	业绩比较基 准收益率标 准差④	①-③	②-④
过去三个月	-0.13%	1.95%	-0.46%	1.21%	0.33%	0.74%
过去六个月	9.56%	1.85%	11.04%	1.15%	-1.48%	0.70%
过去一年	3.68%	1.58%	13.14%	0.93%	-9.46%	0.65%
过去三年	-40.60%	1.32%	-9.67%	0.82%	-30.93%	0.50%
自基金合同 生效起至今	-25.28%	1.27%	5.19%	0.86%	-30.47%	0.41%

注：本基金的业绩比较基准为沪深 300 指数收益率×70%+中证综合债券指数收益率×30%，每日进行再平衡过程。

##### 3.2.2 自基金合同生效以来基金累计净值增长率变动及其与同期业绩比较基准收益率变动的比较

交银内核驱动混合累计净值增长率与同期业绩比较基准收益率的历史走势对比图



注：本基金建仓期为自基金合同生效日起的 6 个月。截至建仓期结束，本基金各项资产配置比例符合基金合同及招募说明书有关投资比例的约定。

## §4 管理人报告

### 4.1 基金经理（或基金经理小组）简介

姓名	职务	任本基金的基金经理期限		证券从业年限	说明
		任职日期	离任日期		
封晴	交银先锋混合、交银内核驱动混合、交银启盛混合的基金经理	2021 年 9 月 4 日	-	13 年	封晴先生，中山大学地产经营与管理硕士、中南财经政法大学投资学学士、华中科技大学英语学士。2011 年至 2013 年任金鹰基金研究员，2013 至 2014 年任中海基金研究员。2014 年加入交银施罗德基金管理有限公司，历任行业分析师、基金经理助理。

注：基金经理（或基金经理小组）期后变动（如有）敬请关注基金管理人发布的相关公告。

### 4.2 管理人对报告期内本基金运作合规守信情况的说明

在报告期内，本基金管理人严格遵循了《中华人民共和国证券投资基金法》、基金合同和其他相关法律法规的规定，并本着诚实信用、勤勉尽责的原则管理和运用基金资产，基金整体运作符合有关法律法规和基金合同的规定，为基金持有人谋求最大利益。

### 4.3 公平交易专项说明

#### 4.3.1 公平交易制度的执行情况

本公司制定了严格的投资控制制度和公平交易监控制度来保证旗下基金运作的公平，旗下所管理的所有资产组合，包括证券投资基金和私募资产管理计划均严格遵循制度进行公平交易。

公司建立资源共享的投资研究信息平台，确保各投资组合在获得投资信息、投资建议和实施投资决策方面享有公平的机会。公司在交易执行环节实行集中交易制度，建立公平的交易分配制度。对于交易所公开竞价交易，遵循“价格优先、时间优先”的原则，全部通过交易系统进行比例分配；对于非集中竞价交易、以公司名义进行的场外交易，遵循公平交易分配原则对交易结果进行分配。

公司中央交易室和风险管理部进行日常投资交易行为监控，风险管理部负责对各账户公平交易进行事后分析，于每季度和每年度分别对公司管理的不同投资组合的整体收益率差异、分投资类别的收益率差异以及不同时间窗口同向交易的交易价差进行分析，通过分析评估和信息披露来加强对公平交易过程和结果的监督。

报告期内本公司严格执行公平交易制度，公平对待旗下各投资组合，未发现任何违反公平交易的行为。

#### 4.3.2 异常交易行为的专项说明

本基金于本报告期内不存在异常交易行为。本报告期内，本公司管理的所有投资组合参与的交易所公开竞价同日反向交易成交较少的单边交易量没有超过该证券当日总成交量 5% 的情形，本基金与本公司管理的其他投资组合在不同时间窗下（如日内、3 日内、5 日内）同向交易的交易价差未出现异常。

#### 4.4 报告期内基金的投资策略和运作分析

2024 年，国内经济保持稳定增长，但结构性差异明显。全年 GDP 增长 5%，其中：固定资产投资增长 3.2%，增速受房地产投资大幅下滑拖累持续回落。房地产投资增速下滑 10.6%，销售增速下滑 17.1%，在九月宽松政策出台后，降幅有所收窄。基建投资增速为 4.4%，增速持续回落。人工智能+、新能源汽车等新质生产力的快速发展带动制造业投资实现 9.2% 增长；社会消费品零售全年增长 3.7%，“以旧换新”等补贴政策对家电、汽车等阶段性需求回暖起到显著拉动作用；出口同比增长 7.1%，维持在高个位数增长，但随着美国等海外经济体增长的放缓，预计未来出口增速将会放缓。整体来看，经济保持平稳增长，但结构分化明显，政策大力支持的新质生产力、消费等行业表现了较强的增长韧性，传统地产以及相关的资源、中游制造等行业盈利增长表现较弱。流动性保持宽松，长期国债收益率持续下行。

从资本市场表现来看，上证指数在四季度走出 V 型反转，随着三季度末新一轮刺激经济政策

出台，受益于政策刺激的券商、电子、商贸零售以及通信等板块带领大盘大幅上涨。

从组合表现来看，本基金超配的算力、券商等板块给组合带来较多正贡献，但配置的火电、海风等标的影响了组合表现。

展望 2025 年一季度，预计经济整体“稳中求进”，市场结构性分化将更加明显。

2024 年底的中央经济工作会议已经明确转向，强调“稳中求进，以进促稳”，货币政策基调调整为适度宽松，财政政策更加积极，降准、降息、超长期特别国债、专项债等支持措施都有进一步出台的空间，支持强度有望超市场预期。

中央经济工作会议将消费放在今年重点任务篇幅之首，明确提出大力提振消费，扩大内需。后续预计通过提高居民收入、增加消费场景等措施拉动消费，促进社零增速回升；科技创新引领新质生产力发展，包括“人工智能+”、新能源汽车、无人机在内的高端技术产业发展给国内制造业投资带来新的增长点；房地产政策已经大范围松绑，“收储”范围进一步扩大，促进房地产销售的政策不断出台，有望促进房地产行业“止跌回稳”。出口短期不确定性有所增加，海外经济 2024 年下半年以来开始走弱，拖累需求增速。总体来看，2025 年一季度经济预计增长平稳，财政大幅扩张，货币政策转向积极的背景下，经济数据有望企稳，物价低迷的情况也会得以修复。消费、科技在政策大力支持下表现出更强的韧性，地产预计止跌回稳，出口的不确定性有所增加。

从资本市场角度来看，2024 年四季度以来的“政策底、市场底”已经出现，经济增长预期的好转以及流动性的进一步宽松都有助于资本市场估值修复。后续将重点关注受益于经济企稳回升，盈利有望同步见底并持续改善的相关细分行业。在组合配置层面，将延续行业及个股的“均衡成长”配置思路，在经济企稳回升的预期下，行业比较层面会更多考虑受益于政策的程度以及企业盈利回升的弹性，优选行业处于周期底部、行业景气处在回升阶段的细分行业，如部分处于周期底部的顺周期行业、海上风电等细分行业，我们将积极关注未来成长空间大、盈利改善的“人工智能+”产业链等细分领域的机会；同时我们也观察到长期国债收益率跌破 2%，进入低利率时代，可以持续创造现金流的高股息资产相对价值也更加明显，因此无论从股债性价比角度，还是从居民资产配置角度，A 股有持续现金流的高股息资产也有一定的配置价值。我们将通过不同行业、公司横向对比，优选性价比高的公司，努力为持有人持续创造稳健回报。

#### 4.5 报告期内基金的业绩表现

本基金（各类）份额净值及业绩表现请见“3.1 主要财务指标”及“3.2.1 基金份额净值增长率及其与同期业绩比较基准收益率的比较”部分披露。

#### 4.6 报告期内基金持有人数或基金资产净值预警说明

本基金本报告期内无需预警说明。

### §5 投资组合报告

#### 5.1 报告期末基金资产组合情况

序号	项目	金额（元）	占基金总资产的比例（%）
1	权益投资	1,701,728,264.44	87.50
	其中：股票	1,701,728,264.44	87.50
2	基金投资	-	-
3	固定收益投资	112,205,300.81	5.77
	其中：债券	112,205,300.81	5.77
	资产支持证券	-	-
4	贵金属投资	-	-
5	金融衍生品投资	-	-
6	买入返售金融资产	-	-
	其中：买断式回购的买入返售金融资产	-	-
7	银行存款和结算备付金合计	108,035,064.67	5.56
8	其他资产	22,759,422.19	1.17
9	合计	1,944,728,052.11	100.00

#### 5.2 报告期末按行业分类的股票投资组合

##### 5.2.1 报告期末按行业分类的境内股票投资组合

代码	行业类别	公允价值（元）	占基金资产净值比例（%）
A	农、林、牧、渔业	-	-
B	采矿业	-	-
C	制造业	1,329,450,548.47	69.48
D	电力、热力、燃气及水生产和供应业	-	-
E	建筑业	-	-
F	批发和零售业	9,755,484.00	0.51
G	交通运输、仓储和邮政业	-	-
H	住宿和餐饮业	-	-
I	信息传输、软件和信息技术服务业	188,443,107.72	9.85
J	金融业	124,777,735.25	6.52
K	房地产业	-	-
L	租赁和商务服务业	-	-

M	科学研究和技术服务业	-	-
N	水利、环境和公共设施管理业	-	-
O	居民服务、修理和其他服务业	-	-
P	教育	-	-
Q	卫生和社会工作	-	-
R	文化、体育和娱乐业	49,301,389.00	2.58
S	综合	-	-
	合计	1,701,728,264.44	88.93

## 5.2.2 报告期末按行业分类的港股通投资股票投资组合

无。

## 5.3 期末按公允价值占基金资产净值比例大小排序的股票投资明细

### 5.3.1 报告期末按公允价值占基金资产净值比例大小排序的前十名股票投资明细

序号	股票代码	股票名称	数量（股）	公允价值（元）	占基金资产净值比例（%）
1	600487	亨通光电	10,156,400	174,893,208.00	9.14
2	300750	宁德时代	506,085	134,618,610.00	7.04
3	600522	中天科技	7,559,700	108,254,904.00	5.66
4	002517	恺英网络	7,823,100	106,472,391.00	5.56
5	603606	东方电缆	1,785,645	93,835,644.75	4.90
6	002241	歌尔股份	2,855,600	73,703,036.00	3.85
7	002475	立讯精密	1,676,400	68,330,064.00	3.57
8	688205	德科立	748,142	68,080,922.00	3.56
9	000063	中兴通讯	1,561,700	63,092,680.00	3.30
10	300308	中际旭创	493,006	60,891,171.06	3.18

## 5.4 报告期末按债券品种分类的债券投资组合

序号	债券品种	公允价值（元）	占基金资产净值比例（%）
1	国家债券	-	-
2	央行票据	-	-
3	金融债券	111,092,208.22	5.81
	其中：政策性金融债	111,092,208.22	5.81
4	企业债券	-	-
5	企业短期融资券	-	-
6	中期票据	-	-
7	可转债（可交换债）	1,113,092.59	0.06
8	同业存单	-	-
9	其他	-	-
10	合计	112,205,300.81	5.86

## 5.5 报告期末按公允价值占基金资产净值比例大小排序的前五名债券投资明细

序号	债券代码	债券名称	数量（张）	公允价值（元）	占基金资产净值比例（%）
----	------	------	-------	---------	--------------



1	240304	24 进出 04	400,000	40,512,153.42	2.12
2	240431	24 农发 31	400,000	40,253,326.03	2.10
3	240306	24 进出 06	300,000	30,326,728.77	1.58
4	113059	福莱转债	10,180	1,112,626.59	0.06
5	123161	强联转债	4	466.00	0.00

5.6 报告期末按公允价值占基金资产净值比例大小排序的前十名资产支持证券投资  
 明细

无。

5.7 报告期末按公允价值占基金资产净值比例大小排序的前五名贵金属投资明细

无。

5.8 报告期末按公允价值占基金资产净值比例大小排序的前五名权证投资明细

无。

5.9 报告期末本基金投资的股指期货交易情况说明

5.9.1 报告期末本基金投资的股指期货持仓和损益明细

无。

5.9.2 本基金投资股指期货的投资政策

无。

5.10 报告期末本基金投资的国债期货交易情况说明

5.10.1 本期国债期货投资政策

无。

5.10.2 报告期末本基金投资的国债期货持仓和损益明细

无。

5.10.3 本期国债期货投资评价

无。

5.11 投资组合报告附注

5.11.1 本基金投资的前十名证券的发行主体本期是否出现被监管部门立案调查，或在报告编制日前一年内受到公开谴责、处罚的情形

报告期内本基金投资的前十名证券的发行主体出现被监管部门立案调查，或在报告编制日前

一年内受到公开谴责、处罚的情形披露如下：

2024 年 09 月 09 日, 宁波证监局给予宁波东方电缆股份有限公司责令改正的行政监管措施。

本基金管理人对证券投资决策程序的说明如下：本基金管理人对证券投资特别是重仓证券的投资有严格的投资决策流程控制, 对上述主体发行证券的投资决策程序符合公司投资制度的规定。

除上述主体外, 本基金投资的前十名证券的其他发行主体本期没有出现被监管部门立案调查, 或在报告编制日前一年内受到公开谴责、处罚的情形。

### 5.11.2 基金投资的前十名股票是否超出基金合同规定的备选股票库

基金投资的前十名股票中, 没有超出基金合同规定的备选股票库之外的股票。

### 5.11.3 其他资产构成

序号	名称	金额 (元)
1	存出保证金	551, 166. 99
2	应收证券清算款	22, 056, 950. 19
3	应收股利	-
4	应收利息	-
5	应收申购款	151, 305. 01
6	其他应收款	-
7	其他	-
8	合计	22, 759, 422. 19

### 5.11.4 报告期末持有的处于转股期的可转换债券明细

序号	债券代码	债券名称	公允价值 (元)	占基金资产净值比例 (%)
1	113059	福莱转债	1, 112, 626. 59	0. 06
2	123161	强联转债	466. 00	0. 00

### 5.11.5 报告期末前十名股票中存在流通受限情况的说明

无。

### 5.11.6 投资组合报告附注的其他文字描述部分

由于四舍五入的原因, 分项之和与合计项之间可能存在尾差。

## §6 开放式基金份额变动

单位：份

报告期期初基金份额总额	2, 683, 992, 665. 10
报告期期间基金总申购份额	36, 051, 421. 40
减：报告期期间基金总赎回份额	159, 117, 000. 59
报告期期间基金拆分变动份额 (份额减)	-

少以“-”填列)	
报告期期末基金份额总额	2,560,927,085.91

注：1、如果本报告期间发生转换入、红利再投业务，则总申购份额中包含该业务；

2、如果本报告期间发生转换出业务，则总赎回份额中包含该业务。

## §7 基金管理人运用固有资金投资本基金情况

### 7.1 基金管理人持有本基金份额变动情况

无。

### 7.2 基金管理人运用固有资金投资本基金交易明细

无。

## §8 影响投资者决策的其他重要信息

### 8.1 报告期内单一投资者持有基金份额比例达到或超过 20%的情况

无。

### 8.2 影响投资者决策的其他重要信息

无。

## §9 备查文件目录

### 9.1 备查文件目录

- 1、中国证监会准予交银施罗德内核驱动混合型证券投资基金募集注册的文件；
- 2、《交银施罗德内核驱动混合型证券投资基金基金合同》；
- 3、《交银施罗德内核驱动混合型证券投资基金招募说明书》；
- 4、《交银施罗德内核驱动混合型证券投资基金托管协议》；
- 5、关于申请募集注册交银施罗德内核驱动混合型证券投资基金的法律意见书；
- 6、基金管理人业务资格批件、营业执照；
- 7、基金托管人业务资格批件、营业执照；
- 8、报告期内交银施罗德内核驱动混合型证券投资基金在规定报刊上各项公告的原稿。

### 9.2 存放地点

备查文件存放于基金管理人的办公场所。

### 9.3 查阅方式

投资者可在办公时间内至基金管理人的办公场所免费查阅备查文件，或者登录基金管理人的网站([www.fund001.com](http://www.fund001.com))查阅。在支付工本费后，投资者可在合理时间内取得上述文件的复制件或复印件。

投资者对本报告书如有疑问，可咨询本基金管理人交银施罗德基金管理有限公司。本公司客户服务中心电话：400-700-5000（免长途话费），021-61055000，电子邮件：[services@jysld.com](mailto:services@jysld.com)。