

交银施罗德中证红利低波动 100 指数型证  
券投资基金  
2024 年第 4 季度报告

2024 年 12 月 31 日

基金管理人：交银施罗德基金管理有限公司

基金托管人：中国农业银行股份有限公司

报告送出日期：2025 年 1 月 21 日

## §1 重要提示

基金管理人的董事会及董事保证本报告所载资料不存在虚假记载、误导性陈述或重大遗漏，并对其内容的真实性、准确性和完整性承担个别及连带责任。

基金托管人中国农业银行股份有限公司根据本基金合同规定，于 2025 年 01 月 20 日复核了本报告中的财务指标、净值表现和投资组合报告等内容，保证复核内容不存在虚假记载、误导性陈述或者重大遗漏。

基金管理人承诺以诚实信用、勤勉尽责的原则管理和运用基金资产，但不保证基金一定盈利。

基金的过往业绩并不代表其未来表现。投资有风险，投资者在作出投资决策前应仔细阅读本基金的招募说明书。

本报告中财务资料未经审计。

本报告期自 2024 年 10 月 01 日起至 12 月 31 日止。

## §2 基金产品概况

基金简称	交银中证红利低波动 100 指数
基金主代码	020156
基金运作方式	契约型开放式
基金合同生效日	2024 年 3 月 15 日
报告期末基金份额总额	274,944,443.99 份
投资目标	本基金采用指数化投资策略，紧密跟踪中证红利低波动 100 指数，追求跟踪偏离度与跟踪误差最小化。
投资策略	本基金主要采用组合复制策略及适当的替代性策略以更好的跟踪标的指数，实现基金投资目标。在正常市场情况下，力争控制本基金日均跟踪偏离度的绝对值不超过 0.35%，年跟踪误差不超过 4%。在条件允许的情况下，本基金也可以适当参与中证红利低波动 100 指数所包含指数成份股以外的其他个股（非标的指数成份股及备选成份股），以更好地跟踪指数。如因指数编制规则调整或其他因素导致跟踪偏离度和跟踪误差超过上述范围，基金管理人应采取合理措施避免跟踪偏离度、跟踪误差进一步扩大。 当指数编制方法变更、成份股发生变更、成份股权重由于自由流通量调整而发生变化、成份股派发现金股息、配股及增发、股票长期停牌、市场流动性不足等情况发生时，基金管理人将对投资组合进行优化，尽量降低跟踪误差。
业绩比较基准	中证红利低波动 100 指数收益率×95%+人民币银行活期存款利率（税后）×5%
风险收益特征	本基金是一只股票型基金，其预期风险和预期收益理

	论上高于混合型基金、债券型基金和货币市场基金。本基金为指数型基金，主要采用完全复制法跟踪中证红利低波动 100 指数，具有与标的指数相似的风险收益特征。	
基金管理人	交银施罗德基金管理有限公司	
基金托管人	中国农业银行股份有限公司	
下属分级基金的基金简称	交银中证红利低波动 100 指数 A	交银中证红利低波动 100 指数 C
下属分级基金的交易代码	020156	020157
报告期末下属分级基金的份额总额	181,594,519.94 份	93,349,924.05 份

### §3 主要财务指标和基金净值表现

#### 3.1 主要财务指标

单位：人民币元

主要财务指标	报告期（2024 年 10 月 1 日-2024 年 12 月 31 日）	
	交银中证红利低波动 100 指数 A	交银中证红利低波动 100 指数 C
1. 本期已实现收益	24,435,002.40	9,710,785.11
2. 本期利润	4,401,948.49	944,220.97
3. 加权平均基金份额本期利润	0.0171	0.0101
4. 期末基金资产净值	200,325,275.36	102,768,558.43
5. 期末基金份额净值	1.1031	1.1009

注：1、上述基金业绩指标不包括持有人认购或交易基金的各项费用，计入费用后的实际收益水平要低于所列数字；

2、本期已实现收益指基金本期利息收入、投资收益、其他收入（不含公允价值变动收益）扣除相关费用和信用减值损失后的余额，本期利润为本期已实现收益加上本期公允价值变动收益。

#### 3.2 基金净值表现

##### 3.2.1 基金份额净值增长率及其与同期业绩比较基准收益率的比较

交银中证红利低波动 100 指数 A

阶段	净值增长率①	净值增长率 标准差②	业绩比较基 准收益率③	业绩比较基 准收益率标 准差④	①—③	②—④
过去三个月	1.43%	1.46%	0.75%	1.43%	0.68%	0.03%
过去六个月	13.62%	1.36%	10.09%	1.34%	3.53%	0.02%

自基金合同生效起至今	10.31%	1.13%	8.02%	1.16%	2.29%	-0.03%
------------	--------	-------	-------	-------	-------	--------

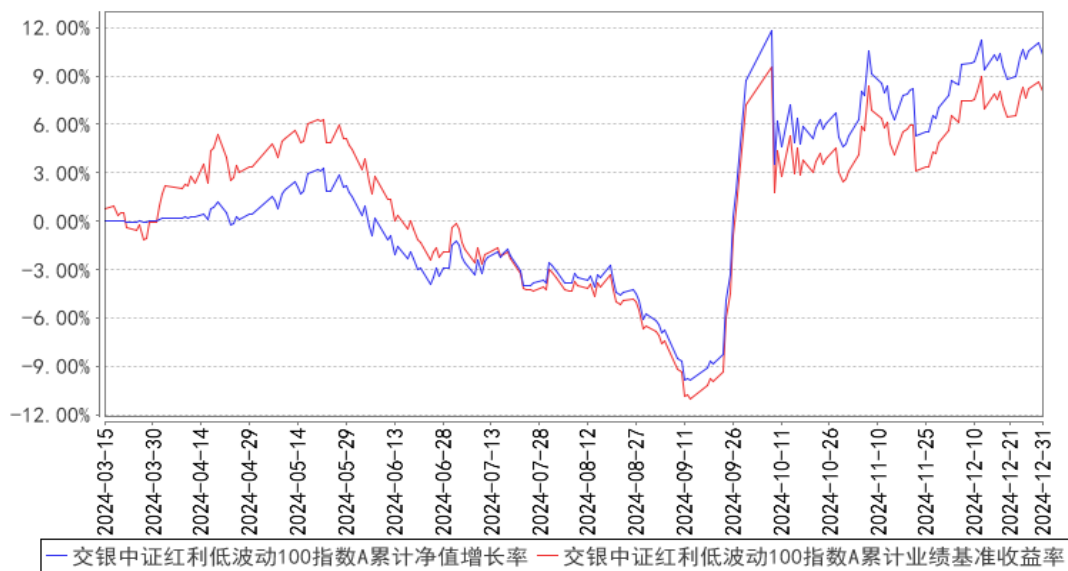
交银中证红利低波动 100 指数 C

阶段	净值增长率①	净值增长率 标准差②	业绩比较基 准收益率③	业绩比较基 准收益率标 准差④	①—③	②—④
过去三个月	1.37%	1.46%	0.75%	1.43%	0.62%	0.03%
过去六个月	13.48%	1.35%	10.09%	1.34%	3.39%	0.01%
自基金合同生效起至今	10.09%	1.13%	8.02%	1.16%	2.07%	-0.03%

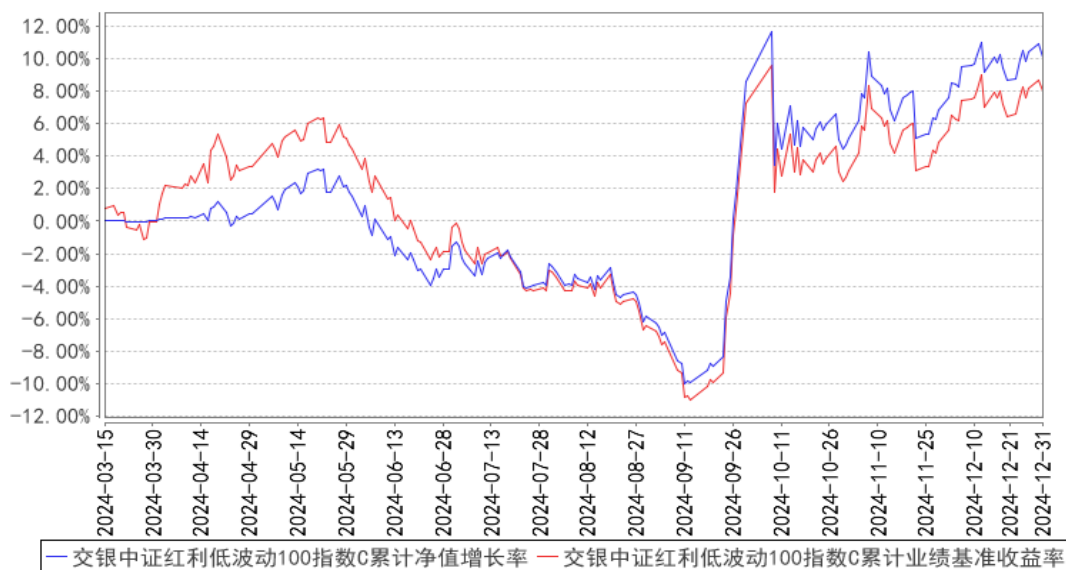
注：本基金的业绩比较基准为中证红利低波动 100 指数收益率×95%+人民币银行活期存款利率（税后）×5%，每日进行再平衡过程。

### 3.2.2 自基金合同生效以来基金累计净值增长率变动及其与同期业绩比较基准收益率变动的比较

交银中证红利低波动100指数A累计净值增长率与同期业绩比较基准收益率的历史走势对比图



交银中证红利低波动100指数C累计净值增长率与同期业绩比较基准收益率的历史走势对比图



注：本基金基金合同生效日为 2024 年 3 月 15 日，基金合同生效日至报告期期末，本基金运作时间未满一年。本基金建仓期为自基金合同生效日起的 6 个月。截至建仓期结束，本基金各项资产配置比例符合基金合同及招募说明书有关投资比例的约定。

## §4 管理人报告

### 4.1 基金经理（或基金经理小组）简介

姓名	职务	任本基金的基金经理期限		证券从业年限	说明
		任职日期	离任日期		
邵文婷	交银上证 180 公司治理 ETF 及其联接、交银深证 300 价值 ETF 及其联接、交银中证海外中国互联网指数 (LOF)、交银中证环境治理指数 (LOF)、交银创业	2024 年 3 月 15 日	-	8 年	邵文婷女士，中国国籍，英国诺丁汉大学金融与投资硕士、西南财经大学数学与经济学双学士。2016 年加入交银施罗德基金管理有限公司，历任量化投资部研究员、投资经理。2022 年 11 月 30 日至 2024 年 12 月 26 日担任交银施罗德定期支付月月丰债券型证券投资基金的基金经理。

	板 50 指 数、交银 国证新能 源指数 (LOF)、 交银中证 红利低波 动 100 指 数的基金 经理				
--	--	--	--	--	--

注：基金经理（或基金经理小组）期后变动（如有）敬请关注基金管理人发布的相关公告。

#### 4.2 管理人对报告期内本基金运作遵规守信情况的说明

在报告期内，本基金管理人严格遵循了《中华人民共和国证券投资基金法》、基金合同和其他相关法律法规的规定，并本着诚实信用、勤勉尽责的原则管理和运用基金资产，基金整体运作符合有关法律法规和基金合同的规定，为基金持有人谋求最大利益。

#### 4.3 公平交易专项说明

##### 4.3.1 公平交易制度的执行情况

本公司制定了严格的投资控制制度和公平交易监控制度来保证旗下基金运作的公平，旗下所管理的所有资产组合，包括证券投资基金和私募资产管理计划均严格遵循制度进行公平交易。

公司建立资源共享的投资研究信息平台，确保各投资组合在获得投资信息、投资建议和实施投资决策方面享有公平的机会。公司在交易执行环节实行集中交易制度，建立公平的交易分配制度。对于交易所公开竞价交易，遵循“价格优先、时间优先”的原则，全部通过交易系统进行比例分配；对于非集中竞价交易、以公司名义进行的场外交易，遵循公平交易分配原则对交易结果进行分配。

公司中央交易室和风险管理部进行日常投资交易行为监控，风险管理部负责对各账户公平交易进行事后分析，于每季度和每年度分别对公司管理的不同投资组合的整体收益率差异、分投资类别的收益率差异以及不同时间窗口同向交易的交易价差进行分析，通过分析评估和信息披露来加强对公平交易过程和结果的监督。

报告期内本公司严格执行公平交易制度，公平对待旗下各投资组合，未发现任何违反公平交易的行为。

##### 4.3.2 异常交易行为的专项说明

本基金于本报告期内不存在异常交易行为。本报告期内，本公司管理的所有投资组合参与的

交易所公开竞价同日反向交易成交较少的单边交易量没有超过该证券当日总成交量 5% 的情形，本基金与本公司管理的其他投资组合在不同时间窗下（如日内、3 日内、5 日内）同向交易的交易价差未出现异常。

#### 4.4 报告期内基金的投资策略和运作分析

2024 年四季度，国内经济延续修复进程。十二月，中央两场会议定调积极，提振市场情绪。四季度，制造业景气度连续三个月位于扩张区间。其中，十月制造业 PMI 结束连续五个月的收缩态势，再度站到荣枯线上，经济企稳迹象初显。十一月，制造业 PMI 继续回升，主因新订单改善以及生产小幅提升。十二月，制造业景气度虽有所回落，但仍处于扩张区间。新订单、新出口订单双双回升，表明内外需同步改善。非制造业方面，四季度非制造业商务活动指数波动上行。其中，十月非制造业 PMI 小幅上升，服务业重回扩张，而建筑业表现仍弱。十一月，非制造业景气度再次回落，建筑业 PMI 续降至收缩区间。十二月，非制造业 PMI 大幅回升至 52.2，建筑业、服务业景气同步扩张，反映经济韧性明显增强。流动性方面，十二月国债利率加速下行，十年期国债收益率跌破 1.7%，市场流动性较为充裕。政策方面，十一月全国人大常委会通过了总计 12 万亿的化债方案，以支持地方政府置换存量隐性债务。十二月，中央两场会议对于货币和财政政策的表述都更为积极，扩内需、提振消费是 2025 年重点任务。回顾四季度，A 股市场整体波动加大，板块热点切换频繁。十一假期后首日，市场大幅上涨，A 股全天成交 3.48 万亿元，续创历史新高。随后，在前期积累了较高涨幅后，市场存在一定抛压，A 股开始回调。十月中下旬，流动性受益的高弹性成长股开始再次反弹，科技行业的并购重组成为市场主题，北证 50 不断创新高。进入十一月，主题交易减弱，市场主要围绕低位成长股补涨展开，半导体芯片、固态电池受市场追捧。十一月中下旬，美元指数快速走高，人民币汇率承压，港股先于 A 股走低。直至十一月末，美元指数触顶回落，市场亦重拾升势，期间题材小票领涨。十二月中下旬，市场风格呈现高低切换，国债收益率跌破历史低点，叠加保险等配置性资金年末配置动力强，高股息板块重新成为市场主线。作为跟踪基准指数的指数基金，本基金在四季度总体呈现先震荡、后稳步上行态势。

展望 2025 年一季度，预计将有更多聚焦于扩内需、推动科技创新、稳楼市股市等相关政策的进一步细化落地，促进经济回升，稳固投资者信心。十二月，政治局会议、中央经济工作会议定调积极，会议提出要实施“更加积极的财政政策”和“适度宽松的货币政策”，后续财政货币双轮驱动下有望改善经济修复的预期。会议提出 2025 年要“大力提振消费，全方位扩大国内需求，实施提振消费专项行动，加力扩围实施两新政策”，预计后续针对提升居民收入、丰富消费场景、给予消费补贴等方面的政策有望不断落实。2025 年 1 月 1 日起，“分红派息手续费减半

收取”政策正式实施，该政策能直接减少上市公司分红手续费，有望加大上市公司分红激励力度、提高分红频次，推动增强投资者获得感和长期回报。此外，2024 年 12 月 15 日起，个人养老金制度推开至全国，部分红利相关指数基金被纳入产品范围。考虑安全性和收益稳定性，红利资产或仍是个人养老金的优先选择，这意味着红利资产有望迎来长期稳定的资金流入。因此，中长期我们仍谨慎看好红利风格的表现。

#### 4.5 报告期内基金的业绩表现

本基金（各类）份额净值及业绩表现请见“3.1 主要财务指标”及“3.2.1 基金份额净值增长率及其与同期业绩比较基准收益率的比较”部分披露。

#### 4.6 报告期内基金持有人数或基金资产净值预警说明

本基金本报告期内无需预警说明。

### §5 投资组合报告

#### 5.1 报告期末基金资产组合情况

序号	项目	金额（元）	占基金总资产的比例（%）
1	权益投资	283,912,745.32	68.20
	其中：股票	283,912,745.32	68.20
2	基金投资	-	-
3	固定收益投资	-	-
	其中：债券	-	-
	资产支持证券	-	-
4	贵金属投资	-	-
5	金融衍生品投资	-	-
6	买入返售金融资产	-	-
	其中：买断式回购的买入返售金融资产	-	-
7	银行存款和结算备付金合计	110,506,657.09	26.55
8	其他资产	21,857,714.42	5.25
9	合计	416,277,116.83	100.00

#### 5.2 报告期末按行业分类的股票投资组合

##### 5.2.1 报告期末指数投资按行业分类的境内股票投资组合

代码	行业类别	公允价值（元）	占基金资产净值比例（%）
A	农、林、牧、渔业	-	-
B	采矿业	21,433,698.00	7.07
C	制造业	111,506,368.92	36.79



D	电力、热力、燃气及水生产和供应业	20,351,355.72	6.71
E	建筑业	11,029,238.00	3.64
F	批发和零售业	7,831,849.00	2.58
G	交通运输、仓储和邮政业	29,529,171.00	9.74
H	住宿和餐饮业	-	-
I	信息传输、软件和信息技术服务业	7,124,842.00	2.35
J	金融业	63,250,487.93	20.87
K	房地产业	5,880,480.00	1.94
L	租赁和商务服务业	5,570,296.00	1.84
M	科学研究和技术服务业	-	-
N	水利、环境和公共设施管理业	-	-
O	居民服务、修理和其他服务业	-	-
P	教育	-	-
Q	卫生和社会工作	-	-
R	文化、体育和娱乐业	-	-
S	综合	-	-
	合计	283,507,786.57	93.54

### 5.2.2 报告期末积极投资按行业分类的境内股票投资组合

代码	行业类别	公允价值（元）	占基金资产净值比例（%）
A	农、林、牧、渔业	-	-
B	采矿业	-	-
C	制造业	320,721.90	0.11
D	电力、热力、燃气及水生产和供应业	-	-
E	建筑业	-	-
F	批发和零售业	-	-
G	交通运输、仓储和邮政业	-	-
H	住宿和餐饮业	-	-
I	信息传输、软件和信息技术服务业	84,236.85	0.03
J	金融业	-	-
K	房地产业	-	-
L	租赁和商务服务业	-	-
M	科学研究和技术服务业	-	-
N	水利、环境和公共设施管理业	-	-
O	居民服务、修理和其他服务业	-	-
P	教育	-	-

Q	卫生和社会工作	-	-
R	文化、体育和娱乐业	-	-
S	综合	-	-
	合计	404,958.75	0.13

### 5.2.3 报告期末按行业分类的港股通投资股票投资组合

无。

### 5.3 期末按公允价值占基金资产净值比例大小排序的股票投资明细

#### 5.3.1 报告期末指数投资按公允价值占基金资产净值比例大小排序的前十名股票投资明细

序号	股票代码	股票名称	数量（股）	公允价值（元）	占基金资产净值比例（%）
1	000937	冀中能源	1,397,900	8,834,728.00	2.91
2	601006	大秦铁路	1,043,600	7,075,608.00	2.33
3	600177	雅戈尔	704,900	6,273,610.00	2.07
4	600755	厦门国贸	838,900	5,570,296.00	1.84
5	603156	养元饮品	231,000	5,276,040.00	1.74
6	000895	双汇发展	201,000	5,217,960.00	1.72
7	600273	嘉化能源	615,792	4,907,862.24	1.62
8	601568	北元集团	1,165,300	4,894,260.00	1.61
9	600282	南钢股份	967,200	4,536,168.00	1.50
10	000830	鲁西化工	383,700	4,485,453.00	1.48

#### 5.3.2 报告期末积极投资按公允价值占基金资产净值比例大小排序的前五名股票投资明细

序号	股票代码	股票名称	数量（股）	公允价值（元）	占基金资产净值比例（%）
1	603194	中力股份	2,426	84,965.16	0.03
2	301626	苏州天脉	957	62,951.46	0.02
3	301611	珂玛科技	804	45,104.40	0.01
4	688615	合合信息	243	40,284.54	0.01
5	301551	无线传媒	652	28,185.96	0.01

### 5.4 报告期末按债券品种分类的债券投资组合

无。

### 5.5 报告期末按公允价值占基金资产净值比例大小排序的前五名债券投资明细

无。

### 5.6 报告期末按公允价值占基金资产净值比例大小排序的前十名资产支持证券投资明细

无。

#### 5.7 报告期末按公允价值占基金资产净值比例大小排序的前五名贵金属投资明细

无。

#### 5.8 报告期末按公允价值占基金资产净值比例大小排序的前五名权证投资明细

无。

#### 5.9 报告期末本基金投资的股指期货交易情况说明

##### 5.9.1 报告期末本基金投资的股指期货持仓和损益明细

无。

##### 5.9.2 本基金投资股指期货的投资政策

无。

#### 5.10 报告期末本基金投资的国债期货交易情况说明

##### 5.10.1 本期国债期货投资政策

无。

##### 5.10.2 报告期末本基金投资的国债期货持仓和损益明细

无。

##### 5.10.3 本期国债期货投资评价

无。

#### 5.11 投资组合报告附注

##### 5.11.1 本基金投资的前十名证券的发行主体本期是否出现被监管部门立案调查，或在报告编制日前一年内受到公开谴责、处罚的情形

报告期内本基金投资的前十名证券的发行主体未被监管部门立案调查，在本报告编制日前一年内本基金投资的前十名证券的发行主体未受到公开谴责和处罚。

##### 5.11.2 基金投资的前十名股票是否超出基金合同规定的备选股票库

基金投资的前十名股票中，没有超出基金合同规定的备选股票库之外的股票。

##### 5.11.3 其他资产构成

序号	名称	金额（元）
----	----	-------

1	存出保证金	-
2	应收证券清算款	-
3	应收股利	-
4	应收利息	-
5	应收申购款	21,857,714.42
6	其他应收款	-
7	其他	-
8	合计	21,857,714.42

#### 5.11.4 报告期末持有的处于转股期的可转换债券明细

无。

#### 5.11.5 报告期末股票中存在流通受限情况的说明

##### 5.11.5.1 报告期末指数投资前十名股票中存在流通受限情况的说明

无。

##### 5.11.5.2 报告期末积极投资前五名股票中存在流通受限情况的说明

序号	股票代码	股票名称	流通受限部分的公允价值（元）	占基金资产净值比例（%）	流通受限情况说明
1	301626	苏州天脉	62,951.46	0.02	限售股
2	301611	珂玛科技	45,104.40	0.01	限售股
3	688615	合合信息	40,284.54	0.01	限售股
4	301551	无线传媒	28,185.96	0.01	限售股
5	603194	中力股份	6,835.59	0.00	限售股

#### 5.11.6 投资组合报告附注的其他文字描述部分

由于四舍五入的原因，分项之和与合计项之间可能存在尾差。

## §6 开放式基金份额变动

单位：份

项目	交银中证红利低波动 100 指数 A	交银中证红利低波动 100 指数 C
报告期期初基金份额总额	303,735,495.86	136,460,432.91
报告期期间基金总申购份额	71,521,485.94	55,435,850.87
减：报告期期间基金总赎回份额	193,662,461.86	98,546,359.73
报告期期间基金拆分变动份额（份额减少以“-”填列）	-	-
报告期期末基金份额总额	181,594,519.94	93,349,924.05

注：1、如果本报告期间发生转换入、份额类别调整、红利再投业务，则总申购份额中包含该业务；

2、如果本报告期间发生转换出、份额类别调整业务，则总赎回份额中包含该业务。

## §7 基金管理人运用自有资金投资本基金情况

### 7.1 基金管理人持有本基金份额变动情况

无。

### 7.2 基金管理人运用自有资金投资本基金交易明细

无。

## § 8 影响投资者决策的其他重要信息

### 8.1 报告期内单一投资者持有基金份额比例达到或超过 20%的情况

投资者类别	报告期内持有基金份额变化情况				报告期末持有基金情况		
	序号	持有基金份额比例达到或者超过 20%的时间区间	期初份额	申购份额	赎回份额	持有份额	份额占比 (%)
机构	1	2024/10/1-2024/12/31	99,541,110.89		-99,541,110.89	-	-
产品特有风险							
本基金本报告期内出现单一投资者持有基金份额比例超过基金总份额 20%的情况。如该类投资者集中赎回，可能会对本基金带来流动性冲击，从而影响基金的投资运作和收益水平。基金管理人将加强流动性管理，防范相关风险，保护持有人利益。							

### 8.2 影响投资者决策的其他重要信息

无。

## §9 备查文件目录

### 9.1 备查文件目录

- 1、中国证监会准予交银施罗德中证红利低波动 100 指数型证券投资基金募集注册的文件；
- 2、《交银施罗德中证红利低波动 100 指数型证券投资基金基金合同》；
- 3、《交银施罗德中证红利低波动 100 指数型证券投资基金招募说明书》；
- 4、《交银施罗德中证红利低波动 100 指数型证券投资基金托管协议》；
- 5、关于申请募集注册交银施罗德中证红利低波动 100 指数型证券投资基金法律意见书；
- 6、基金管理人业务资格批件、营业执照；

7、基金托管人业务资格批件、营业执照；

8、报告期内交银施罗德中证红利低波动 100 指数型证券投资基金在规定报刊上各项公告的原稿。

## 9.2 存放地点

备查文件存放于基金管理人的办公场所。

## 9.3 查阅方式

投资者可在办公时间内至基金管理人的办公场所免费查阅备查文件，或者登录基金管理人的网站([www.fund001.com](http://www.fund001.com))查阅。在支付工本费后，投资者可在合理时间内取得上述文件的复制件或复印件。

投资者对本报告书如有疑问，可咨询本基金管理人交银施罗德基金管理有限公司。本公司客户服务中心电话：400-700-5000（免长途话费），021-61055000，电子邮件：[services@jysld.com](mailto:services@jysld.com)。