

嘉实标普石油天然气勘探及生产精选行业  
交易型开放式指数证券投资基金（QDII）  
2024 年第 4 季度报告

2024 年 12 月 31 日

基金管理人：嘉实基金管理有限公司

基金托管人：招商银行股份有限公司

报告送出日期：2025 年 1 月 22 日

## § 1 重要提示

基金管理人的董事会及董事保证本报告所载资料不存在虚假记载、误导性陈述或重大遗漏，并对其内容的真实性、准确性和完整性承担个别及连带责任。

基金托管人招商银行股份有限公司根据本基金合同规定，于 2025 年 01 月 20 日复核了本报告中的财务指标、净值表现和投资组合报告等内容，保证复核内容不存在虚假记载、误导性陈述或者重大遗漏。

基金管理人承诺以诚实信用、勤勉尽责的原则管理和运用基金资产，但不保证基金一定盈利。

基金的过往业绩并不代表其未来表现。投资有风险，投资者在作出投资决策前应仔细阅读本基金的招募说明书。

本报告中财务资料未经审计。

本报告期自 2024 年 10 月 01 日起至 2024 年 12 月 31 日止。

## § 2 基金产品概况

基金简称	嘉实标普石油天然气勘探及生产精选行业 ETF (QDII)
场内简称	标普油气 ETF
基金主代码	159518
基金运作方式	交易型开放式
基金合同生效日	2023 年 11 月 1 日
报告期末基金份额总额	385,325,369.00 份
投资目标	本基金紧密跟踪标的指数，追求跟踪偏离度和跟踪误差的最小化，本基金力争日均跟踪偏离度的绝对值不超过 0.35%，年跟踪误差不超过 4%。
投资策略	本基金主要采用组合复制策略及适当的替代性策略以更好地跟踪标的指数，实现基金投资目标。具体投资策略包括：组合复制策略、替代性策略、衍生品投资策略、债券投资策略、可转换债券投资策略、资产支持证券投资策略、境外市场基金投资策略、存托凭证投资策略、港股通标的股票投资策略。
业绩比较基准	经估值汇率调整后的标普石油天然气勘探及生产精选行业指数收益率
风险收益特征	本基金属于股票型基金，其预期收益及预期风险水平高于混合型基金、债券型基金与货币市场基金。本基金投资于境外证券市场上市的股票，需承担汇率风险以及境外市场的风险。 本基金为股票型指数基金，跟踪标普石油天然气勘探及生产精选行业指数，主要投资于标的指数成份股及备选成份

	股，其风险收益特征与标的指数所表征的市场组合的风险收益特征相似。
基金管理人	嘉实基金管理有限公司
基金托管人	招商银行股份有限公司
境外资产托管人	英文名称：The Hongkong and Shanghai Banking Corporation Limited
	中文名称：香港上海汇丰银行有限公司

### § 3 主要财务指标和基金净值表现

#### 3.1 主要财务指标

单位：人民币元

主要财务指标	报告期（2024 年 10 月 1 日-2024 年 12 月 31 日）
1. 本期已实现收益	1,948,358.12
2. 本期利润	8,376,414.99
3. 加权平均基金份额本期利润	0.0368
4. 期末基金资产净值	359,782,028.97
5. 期末基金份额净值	0.9337

注：（1）本期已实现收益指基金本期利息收入、投资收益、其他收入（不含公允价值变动收益）扣除相关费用和信用减值损失后的余额，本期利润为本期已实现收益加上本期公允价值变动收益。

（2）上述基金业绩指标不包括持有人认购或交易基金的各项费用，计入费用后实际收益水平要低于所列数字。

#### 3.2 基金净值表现

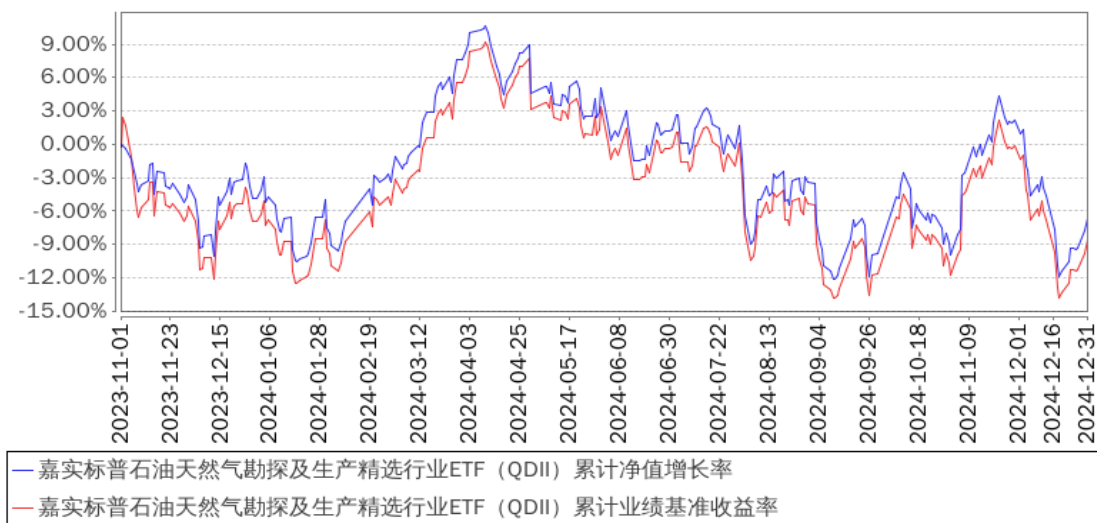
##### 3.2.1 基金份额净值增长率及其与同期业绩比较基准收益率的比较

阶段	净值增长率 ①	净值增长率 标准差②	业绩比较基 准收益率③	业绩比较基 准收益率标 准差④	①-③	②-④
过去三个月	3.49%	1.66%	3.40%	1.67%	0.09%	-0.01%
过去六个月	-7.76%	1.60%	-8.23%	1.61%	0.47%	-0.01%
过去一年	-1.91%	1.42%	-1.80%	1.43%	-0.11%	-0.01%
自基金合同 生效起至今	-6.63%	1.40%	-8.60%	1.44%	1.97%	-0.04%

##### 3.2.2 自基金合同生效以来基金累计净值增长率变动及其与同期业绩比较基准收益率变动的比较

**嘉实标普石油天然气勘探及生产精选行业ETF (QDII) 累计净值增长率与同期业绩比较基准收益率的历史走势对比图**

(2023年11月01日至 2024年12月31日)



注：按基金合同和招募说明书的约定，本基金自基金合同生效日起 6 个月为建仓期，建仓期结束时本基金的各项资产配置比例符合基金合同约定。

**§ 4 管理人报告**

**4.1 基金经理（或基金经理小组）简介**

姓名	职务	任本基金的基金经理期限		证券从业年限	说明
		任职日期	离任日期		
李直	本基金、嘉实基本面 50 指数(LOF)、嘉实深证基本面 120ETF、嘉实深证基本面 120ETF 联接、嘉实中证 500ETF、嘉实中证 500ETF 联接、嘉实基本面 50ETF、嘉实中证大农业 ETF、嘉实恒生科技 ETF (QDII)、嘉实中证科创创业 50ETF、嘉实中证新能源汽车指数、嘉实中证科创创业 50ETF 发起联接、嘉实中证光伏产业	2023 年 11 月 1 日	-	10 年	2014 年 7 月加入嘉实基金管理有限公司，从事指数基金投资研究工作，现任基金经理。硕士研究生，具有基金从业资格。中国国籍。

	指数发起式、嘉实中证 2000ETF、嘉实中证大农业 ETF 发起联接、嘉实中证 A100ETF、嘉实中证 A100ETF 发起联接基金经理				
张钟玉	本基金、嘉实 H 股指数 (QDII-LOF)、嘉实黄金 (QDII-FOF-LOF)、嘉实中证金融地产 ETF、嘉实中证金融地产 ETF 联接、嘉实上海金 ETF、嘉实上证科创板新一代信息技术 ETF、嘉实纳斯达克 100ETF 发起联接 (QDII)、嘉实中证全指证券公司指数发起式、嘉实中证内地运输主题 ETF、嘉实上海金 ETF 发起联接、嘉实国证通信 ETF、嘉实纳斯达克 100ETF (QDII)、嘉实国证通信 ETF 发起联接、嘉实标普生物科技精选行业 ETF (QDII)、嘉实德国 DAX ETF (QDII) 基金经理	2023 年 11 月 2 日	-	14 年	曾任大成基金管理有限公司研究员、数量分析师、基金经理。2021 年 9 月加入嘉实基金管理有限公司指数投资部。硕士研究生，具有基金从业资格。中国国籍。

注：(1) 首任基金经理的“任职日期”为基金合同生效日，此后的非首任基金经理的“任职日期”指根据公司决定确定的聘任日期；“离任日期”指根据公司决定确定的解聘日期。

(2) 证券从业的含义遵从行业协会相关规定。

#### 4.2 报告期内本基金运作合规守信情况说明

报告期内，本基金管理人严格遵循了《证券法》、《证券投资基金法》及其各项配套法规、《嘉实标普石油天然气勘探及生产精选行业交易型开放式指数证券投资基金 (QDII) 基金合同》和其他相关法律法规的规定，本着诚实信用、勤勉尽责的原则管理和运用基金资产，在严格控制

风险的基础上，为基金份额持有人谋求最大利益。本基金运作管理符合有关法律法规和基金合同的规定和约定，无损害基金份额持有人利益的行为。

### 4.3 公平交易专项说明

#### 4.3.1 公平交易制度的执行情况

报告期内，基金管理人严格执行证监会《证券投资基金管理公司公平交易制度指导意见》和公司内部公平交易制度，各投资组合按投资管理制度和流程独立决策，并在获得投资信息、投资建议和实施投资决策方面享有公平的机会；通过完善交易范围内各类交易的公平交易执行细则、严格的流程控制、持续的技术改进，确保公平交易原则的实现；通过 IT 系统和人工监控等方式进行日常监控，公平对待旗下管理的所有投资组合。

#### 4.3.2 异常交易行为的专项说明

报告期内，公司旗下所有投资组合参与交易所公开竞价交易中，同日反向交易成交较少的单边交易量超过该证券当日成交量的 5% 的，合计 1 次，为不同基金经理管理的组合间因投资策略不同而发生的反向交易，未发现不公平交易和利益输送行为。

### 4.4 报告期内基金的投资策略和业绩表现说明

本基金标的指数为标普石油天然气勘探及生产精选行业指数，标普精选行业指数旨在衡量狭义 GICS 子行业的表现，该指数包括标普总市场指数中属于 GICS 石油和天然气勘探与生产子行业的股票。本基金主要采用组合复制策略及适当的替代性策略以更好地跟踪标的指数，实现基金投资目标。

回顾海外经济，10 月全球制造业 PMI 5 个月来首次回升，大部分国家和地区均有所反弹，同时全球新订单和新出口订单也有所回升，指示 6 月以来持续下行的制造业周期或有所企稳。11 月后全球制造业需求改善持续，但美欧之间分化显著，美国制造业 PMI 持续回升，而欧元区和英国则出现较大降幅。

本报告期内，本基金日均跟踪误差为 0.02%，年化跟踪误差为 0.35%，符合基金合同约定的日均跟踪误差不超过 0.35% 的限制。

截至本报告期末本基金份额净值为 0.9337 元；本报告期基金份额净值增长率为 3.49%，业绩比较基准收益率为 3.40%。

### 4.5 报告期内基金持有人数或基金资产净值预警说明

无。

## § 5 投资组合报告

### 5.1 报告期末基金资产组合情况

序号	项目	金额（人民币元）	占基金总资产的比例（%）
1	权益投资	357,227,015.28	99.18
	其中：普通股	357,227,015.28	99.18
	优先股	-	-
	存托凭证	-	-
	房地产信托凭证	-	-
2	基金投资	-	-
3	固定收益投资	-	-
	其中：债券	-	-
	资产支持证券	-	-
4	金融衍生品投资	-	-
	其中：远期	-	-
	期货	-	-
	期权	-	-
	权证	-	-
5	买入返售金融资产	-	-
	其中：买断式回购的买入返售金融资产	-	-
6	货币市场工具	-	-
7	银行存款和结算备付金合计	2,851,662.55	0.79
8	其他资产	114,205.13	0.03
9	合计	360,192,882.96	100.00

### 5.2 报告期末在各个国家（地区）证券市场的股票及存托凭证投资分布

国家（地区）	公允价值（人民币元）	占基金资产净值比例（%）
美国	357,227,015.28	99.29
合计	357,227,015.28	99.29

### 5.3 报告期末按行业分类的股票及存托凭证投资组合

#### 5.3.1 报告期末指数投资按行业分类的股票及存托凭证投资组合

行业类别	公允价值（人民币元）	占基金资产净值比例（%）
通信服务	-	-
非必需消费品	-	-
必需消费品	-	-
能源	357,227,015.28	99.29
金融	-	-
医疗保健	-	-
工业	-	-

信息技术	-	-
原材料	-	-
房地产	-	-
公用事业	-	-
合计	357,227,015.28	99.29

注：以上分类采用彭博提供的国际通用行业分类标准。

### 5.3.2 报告期末积极投资按行业分类的股票及存托凭证投资组合

无。

### 5.4 期末按公允价值占基金资产净值比例大小排序的权益投资明细

#### 5.4.1 报告期末指数投资按公允价值占基金资产净值比例大小排序的前十名股票及存托凭证投资明细

序号	公司名称 (英文)	公司名称 (中文)	证券代 码	所在证 券市场	所属 国家 (地 区)	数量 (股)	公允价值(人 民币元)	占基金 资产净 值比例 (%)
1	Antero Resources Corp	Antero 资源公司	AR UN	纽约证 券交易 所	美国	43,588	10,982,145.67	3.05
2	APA Corp	APA	APA UW	纳斯达 克证券 交易所	美国	64,077	10,635,510.46	2.96
3	Occidental Petroleum Corp	西方石油	OXY UN	纽约证 券交易 所	美国	29,586	10,508,321.28	2.92
4	EQT Corp	EQT 公司	EQT UN	纽约证 券交易 所	美国	31,462	10,428,304.04	2.90
5	Coterra Energy Inc	Coterra 能源股份有限公司	CTRA UN	纽约证 券交易 所	美国	56,570	10,385,784.51	2.89
6	Range Resources Corp	Range 资源公司	RRC UN	纽约证 券交易 所	美国	39,857	10,308,559.96	2.87
7	Diamondback Energy Inc	Diamondback 能源股份有限公司	FANG UW	纳斯达 克证券 交易所	美国	8,750	10,304,661.26	2.86
8	Expand Energy Corp	Expand 能源公司	EXE UW	纳斯达 克证券 交易所	美国	14,398	10,303,283.96	2.86



9	Matador Resources Co	Matador 资源公司	MTDR UN	纽约证券交易所	美国	24,988	10,105,631.57	2.81
10	Chord Energy Corp	Chord Energy 公司	CHRD UW	纳斯达克证券交易所	美国	12,004	10,088,974.61	2.80

注：本表所使用的证券代码为彭博代码。

#### 5.4.2 报告期末积极投资按公允价值占基金资产净值比例大小排序的前五名股票及存托凭证投资明细

无。

#### 5.5 报告期末按债券信用等级分类的债券投资组合

无。

#### 5.6 报告期末按公允价值占基金资产净值比例大小排名的前五名债券投资明细

无。

#### 5.7 报告期末按公允价值占基金资产净值比例大小排名的前十名资产支持证券投资明细

无。

#### 5.8 报告期末按公允价值占基金资产净值比例大小排名的前五名金融衍生品投资明细

无。

#### 5.9 报告期末按公允价值占基金资产净值比例大小排序的前十名基金投资明细

无。

#### 5.10 投资组合报告附注

##### 5.10.1 本基金投资的前十名证券的发行主体本期是否出现被监管部门立案调查，或在报告编制日前一年内受到公开谴责、处罚的情形

基金管理人未发现本基金投资的前十名证券的发行主体出现本期被监管部门立案调查，或在报告编制日前一年内受到公开谴责、处罚的情形。

##### 5.10.2 基金投资的前十名股票是否超出基金合同规定的备选股票库

本基金投资的前十名股票中，没有超出基金合同规定的备选股票库之外的股票。

### 5.10.3 其他资产构成

序号	名称	金额 (人民币元)
1	存出保证金	-
2	应收证券清算款	-
3	应收股利	114,205.13
4	应收利息	-
5	应收申购款	-
6	其他应收款	-
7	其他	-
8	合计	114,205.13

### 5.10.4 报告期末持有的处于转股期的可转换债券明细

无。

### 5.10.5 报告期末前十名股票中存在流通受限情况的说明

#### 5.10.5.1 报告期末指数投资前十名股票中存在流通受限情况的说明

无。

#### 5.10.5.2 报告期末积极投资前五名股票中存在流通受限情况的说明

无。

### 5.10.6 投资组合报告附注的其他文字描述部分

无。

## § 6 开放式基金份额变动

单位：份

报告期期初基金份额总额	172,325,369.00
报告期期间基金总申购份额	240,000,000.00
减：报告期期间基金总赎回份额	27,000,000.00
报告期期间基金拆分变动份额（份额减少以“-”填列）	-
报告期期末基金份额总额	385,325,369.00

## § 7 基金管理人运用固有资金投资本基金交易明细

无。

## § 8 影响投资者决策的其他重要信息

### 8.1 报告期内单一投资者持有基金份额比例达到或超过 20%的情况

投资者类别	报告期内持有基金份额变化情况					报告期末持有基金情况	
	序号	持有基金份额比例达到或者超过 20%的时间区间	期初份额	申购份额	赎回份额	持有份额	份额占比 (%)
机构	1	2024-11-06 至 2024-11-18	13,286,459.00	191,917,706.00	188,917,200.00	16,286,965.00	4.23
产品特有风险							
<p>报告期内本基金出现了单一投资者份额占比达到或超过 20%的情况。</p> <p>未来本基金如果出现巨额赎回甚至集中赎回，基金管理人可能无法及时变现基金资产，可能对基金份额净值产生一定的影响；极端情况下可能引发基金的流动性风险，发生暂停赎回或延缓支付赎回款项；若个别投资者巨额赎回后本基金连续 60 个工作日出现基金份额持有人数量不满 200 人或者基金资产净值低于 5000 万元，还可能面临转换运作方式或者与其他基金合并或者终止基金合同等情形。</p>							

## § 9 备查文件目录

### 9.1 备查文件目录

- (1) 中国证监会准予嘉实标普石油天然气勘探及生产精选行业交易型开放式指数证券投资基金 (QDII) 注册的批复文件。
- (2) 《嘉实标普石油天然气勘探及生产精选行业交易型开放式指数证券投资基金 (QDII) 基金合同》；
- (3) 《嘉实标普石油天然气勘探及生产精选行业交易型开放式指数证券投资基金 (QDII) 托管协议》；
- (4) 《嘉实标普石油天然气勘探及生产精选行业交易型开放式指数证券投资基金 (QDII) 招募说明书》；
- (5) 基金管理人业务资格批件、营业执照；
- (6) 报告期内嘉实标普石油天然气勘探及生产精选行业交易型开放式指数证券投资基金 (QDII) 公告的各项原稿。

### 9.2 存放地点

北京市朝阳区建国门外大街 21 号北京国际俱乐部 C 座写字楼 12A 层嘉实基金管理有限公司

### 9.3 查阅方式

- (1) 书面查询：查阅时间为每工作日 8:30-11:30, 13:00-17:30。投资者可免费查阅，也可

按工本费购买复印件。

(2) 网站查询：基金管理人网址：<http://www.jsfund.cn>

投资者对本报告如有疑问，可咨询本基金管理人嘉实基金管理有限公司，咨询电话 400-600-8800，  
或发 E-mail:service@jsfund.cn。

**嘉实基金管理有限公司**

**2025 年 1 月 22 日**