

# 南方振元债券型发起式证券投资基金 2024 年第 4 季度报告

2024 年 12 月 31 日

基金管理人：南方基金管理股份有限公司

基金托管人：平安银行股份有限公司

送出日期：2025 年 1 月 22 日

## § 1 重要提示

基金管理人的董事会及董事保证本报告所载资料不存在虚假记载、误导性陈述或重大遗漏，并对其内容的真实性、准确性和完整性承担个别及连带责任。

基金托管人平安银行股份有限公司根据本基金合同规定，于 2025 年 1 月 20 日复核了本报告中的财务指标、净值表现和投资组合报告等内容，保证复核内容不存在虚假记载、误导性陈述或者重大遗漏。

基金管理人承诺以诚实信用、勤勉尽责的原则管理和运用基金资产，但不保证基金一定盈利。

基金的过往业绩并不代表其未来表现。投资有风险，投资者在作出投资决策前应仔细阅读本基金的招募说明书。

本报告中财务资料未经审计。

本报告期自 2024 年 10 月 1 日起至 12 月 31 日止。

## § 2 基金产品概况

基金简称	南方振元债券发起
基金主代码	016109
交易代码	016109
基金运作方式	契约型开放式
基金合同生效日	2022 年 11 月 4 日
报告期末基金份额总额	282,043,313.65 份
投资目标	本基金主要投资于债券等固定收益类金融工具，辅助投资于精选的股票，通过严谨的风险管理，力求实现基金资产持续稳定增值。
投资策略	本基金将采取自上而下的投资策略对各种投资工具进行合理的配置。在风险与收益的匹配方面，力求降低信用风险，并在良好控制利率风险与市场风险的基础上力争为投资者获取稳定的收益。具体投资策略包括：1、信用债投资策略；2、收益率曲线策略；3、放大策略；4、国债期货投资策略；5、可转换债券和可交换债券投资策略；6、信用衍生品投资策略；7、股票投资策略；8、港股投资策略；9、存托凭证投资策略；10、基金投资策略。
业绩比较基准	沪深 300 指数收益率×7.5%+中证港股通综合指数（人民币）收益率×2.5%+中债综合指数收益率×90%
风险收益特征	本基金为债券型基金，一般而言，其长期平均风险和预期收益率理论上低于股票型基金、混合型基金，高于货币市场基金。本基金可投资港股通股票，除了需要承担与境内证券投资基金类似的市场波动风险等一般投资风险之外，本基金还

	面临汇率风险、香港市场风险等境外证券市场投资所面临的特别投资风险。	
基金管理人	南方基金管理股份有限公司	
基金托管人	平安银行股份有限公司	
下属分级基金的基金简称	南方振元债券发起 A	南方振元债券发起 C
下属分级基金的交易代码	016109	016110
报告期末下属分级基金的份额总额	269,094,487.89 份	12,948,825.76 份

### § 3 主要财务指标和基金净值表现

#### 3.1 主要财务指标

单位：人民币元

主要财务指标	报告期（2024 年 10 月 1 日—2024 年 12 月 31 日）	
	南方振元债券发起 A	南方振元债券发起 C
1. 本期已实现收益	3,533,928.23	162,092.13
2. 本期利润	3,242,863.98	160,488.37
3. 加权平均基金份额本期利润	0.0121	0.0128
4. 期末基金资产净值	288,689,272.83	14,474,926.42
5. 期末基金份额净值	1.0728	1.1179

注：1、基金业绩指标不包括持有人认（申）购或交易基金的各项费用，计入费用后实际收益水平要低于所列数字；

2、本期已实现收益指基金本期利息收入、投资收益、其他收入（不含公允价值变动收益）扣除相关费用和信用减值损失后的余额，本期利润为本期已实现收益加上本期公允价值变动收益。

#### 3.2 基金净值表现

##### 3.2.1 本报告期基金份额净值增长率及其与同期业绩比较基准收益率的比较

南方振元债券发起 A

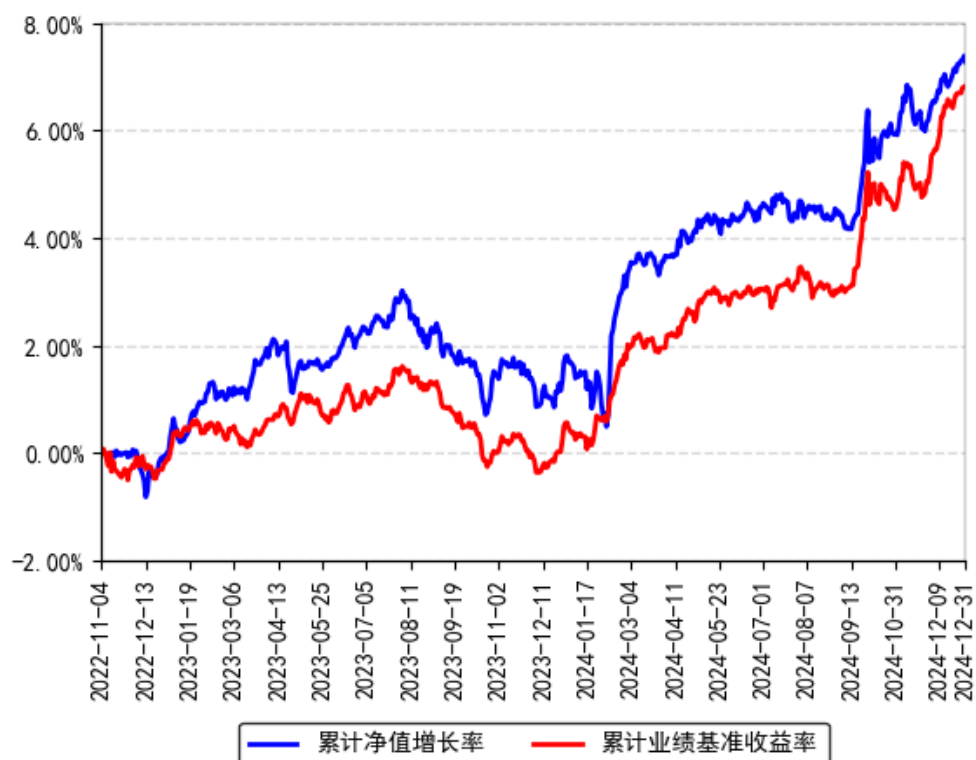
阶段	份额净值增长率①	份额净值增长率标准差②	业绩比较基准收益率③	业绩比较基准收益率标准差④	①-③	②-④
过去三个月	1.14%	0.19%	1.89%	0.16%	-0.75%	0.03%
过去六个月	2.59%	0.17%	3.67%	0.14%	-1.08%	0.03%
过去一年	5.37%	0.16%	6.24%	0.12%	-0.87%	0.04%
自基金合同生效起至今	7.28%	0.14%	6.84%	0.11%	0.44%	0.03%

南方振元债券发起 C

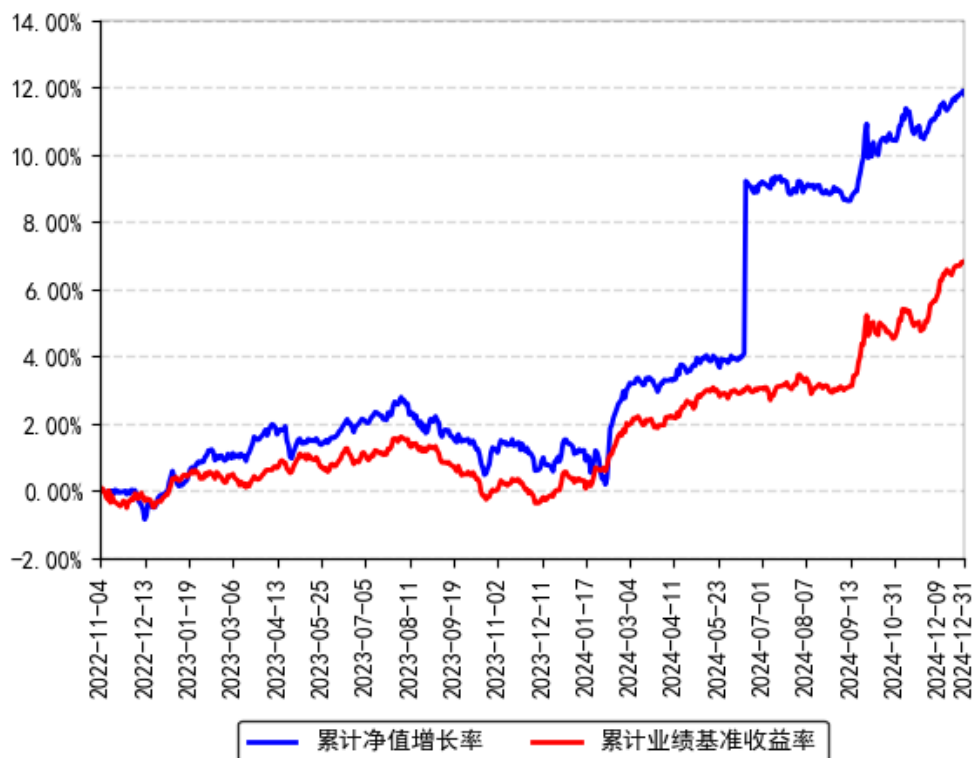
阶段	份额净值增长率①	份额净值增长率标准差②	业绩比较基准收益率③	业绩比较基准收益率标准差④	①-③	②-④
过去三个月	1.07%	0.19%	1.89%	0.16%	-0.82%	0.03%
过去六个月	2.45%	0.17%	3.67%	0.14%	-1.22%	0.03%
过去一年	10.12%	0.35%	6.24%	0.12%	3.88%	0.23%
自基金合同生效起至今	11.79%	0.26%	6.84%	0.11%	4.95%	0.15%

### 3.2.2 自基金合同生效以来基金累计净值增长率变动及其与同期业绩比较基准收益率变动的比较

南方振元债券发起A累计净值增长率与同期业绩比较基准收益率的历史走势对比图



南方振元债券发起C累计净值增长率与同期业绩比较基准收益率的历史走势对比图



## § 4 管理人报告

### 4.1 基金经理（或基金经理小组）简介

姓名	职务	任本基金的基金经理期限		证券从业年限	说明
		任职日期	离任日期		
黄斌斌	本基金基金经理	2022年11月4日	-	14年	清华大学工学学士、新加坡管理大学经济学硕士，具有基金从业资格。曾先后就职于招商银行合肥分行、浦发银行金融市场部、华夏基金机构债券投资部，历任产品经理、交易员、投资经理。2017年7月加入南方基金；2019年6月17日至2020年7月31日，任南方初元中短债基金经理；2020年2月27日至2021年6月18日，任南方骏元中短利率债基金经理；2018年2月9日至2021年10月22日，任南方荣年基金经理；2020年2月26日至2022年6月24日，任南方尊利一年债券基金经理；2018年4月12日至2023年2月10日，任南方乾利

				<p>基金经理；2018 年 2 月 9 日至今，任南方和元债券、南方祥元债券基金经理；2018 年 4 月 12 日至今，任南方浙利定开债券发起基金经理；2019 年 1 月 18 日至今，任南方畅利定开债券发起基金经理；2019 年 3 月 1 日至今，任南方亨元债券发起基金经理；2019 年 9 月 2 日至今，任南方聪元债券发起基金经理；2020 年 3 月 26 日至今，任南方得利一年定开债券发起基金经理；2022 年 11 月 4 日至今，任南方振元债券发起基金经理；2023 年 3 月 3 日至今，任南方吉元短债债券基金经理；2023 年 5 月 26 日至今，任南方骏元中短期利率债债券基金经理；2023 年 5 月 30 日至今，任南方贤元一年持有债券基金经理；2024 年 2 月 2 日至今，任南方恩元债券发起基金经理。</p>
--	--	--	--	--

注：1、本基金首任基金经理的任职日期为本基金合同生效日，后任基金经理的任职日期以及历任基金经理的离任日期为公司相关会议作出决定的公告（生效）日期；

2、证券从业年限计算标准遵从中国证监会《证券投资基金经营机构董事、监事、高级管理人员及从业人员监督管理办法》中关于证券投资基金从业人员范围的相关规定。

## 4.2 管理人对报告期内本基金运作遵规守信情况的说明

本报告期内，本基金管理人严格遵守《中华人民共和国证券投资基金法》等有关法律法规、中国证监会和本基金基金合同的规定，本着诚实信用、勤勉尽责的原则管理和运用基金资产，在严格控制风险的基础上，为基金份额持有人谋求利益。本报告期内，本基金运作整体合法合规，没有损害基金份额持有人利益。基金的投资范围、投资比例及投资组合符合有关法律法规及基金合同的规定。

## 4.3 公平交易专项说明

### 4.3.1 公平交易制度的执行情况

本报告期内，本基金管理人严格执行《证券投资基金管理公司公平交易制度指导意见》，完善相应制度及流程，通过系统和人工等各种方式在各业务环节严格控制交易公平执行，公平对待旗下管理的所有基金和投资组合。

### 4.3.2 异常交易行为的专项说明

本基金于本报告期内不存在异常交易行为。本报告期内基金管理人管理的所有投资组合参与的交易所公开竞价同日反向交易成交较少的单边交易量超过该证券当日成交量的 5% 的交易次数为 49 次，是由于指数投资组合的投资策略导致。

#### 4.4 报告期内基金投资策略和运作分析

四季度以来，伴随着一揽子稳增长政策密集出台，国内经济平稳回暖，同时外部冲击逐步显现，国内政策转向积极应对。债券市场表现强劲，长端 10Y 国债下行约 48bp，中短端 3Y 国开下行约 45bp，中短端高等级信用债普遍下行 40-60bp。权益市场整体表现优于前三季度，市场交易量大幅回升。

投资运作上，债券部分组合四季度主要以中短期信用债作为底仓，获取稳定的票息和骑乘收益，并阶段性参与了银行债和长端利率债的波段交易。权益部分更加侧重于 ETF 的配置，以红利和科技作为配置主线。

展望 2025 年，我国经济基础稳、优势多、韧性强、潜能大，长期向好的支撑条件和基本趋势并未改变，财政政策将持续用力、更加给力，而货币政策将以适度宽松的基调，发挥总量和结构双重功能，降准降息箭在弦上，为财政发力保驾护航。预计 2025 年利率中枢将在流动性充裕的环境中震荡下行，收益率低位波动性或明显加大，更考验交易的节奏。目前利率曲线较为平坦，长端品种具备交易价值；化债周期下高息资产的缩减是主线逻辑，信用债具备相对较高的性价比。权益方面维持谨慎乐观，目前估值水平较为合理，等待基本面回暖信号。

#### 4.5 报告期内基金的业绩表现

截至报告期末，本基金 A 份额净值为 1.0728 元，报告期内，份额净值增长率为 1.14%，同期业绩基准增长率为 1.89%；本基金 C 份额净值为 1.1179 元，报告期内，份额净值增长率为 1.07%，同期业绩基准增长率为 1.89%。

#### 4.6 报告期内基金持有人数或基金资产净值预警说明

不适用。

## § 5 投资组合报告

### 5.1 报告期末基金资产组合情况

序号	项目	金额（元）	占基金总资产的比例（%）
1	权益投资	10,027,281.49	2.85

	其中：股票	10,027,281.49	2.85
2	基金投资	23,415,571.50	6.65
3	固定收益投资	296,401,727.45	84.23
	其中：债券	296,401,727.45	84.23
	资产支持证券	-	-
4	贵金属投资	-	-
5	金融衍生品投资	-	-
6	买入返售金融资产	-	-
	其中：买断式回购的买入返售金融资产	-	-
7	银行存款和结算备付金合计	17,258,249.25	4.90
8	其他资产	4,772,255.64	1.36
9	合计	351,875,085.33	100.00

注：本基金本报告期末通过沪港通交易机制投资的港股市值为人民币 733,701.49 元，占基金资产净值比例 0.24%。

## 5.2 报告期末按行业分类的股票投资组合

### 5.2.1 报告期末按行业分类的境内股票投资组合

金额单位：人民币元

代码	行业类别	公允价值（元）	占基金资产净值比例（%）
A	农、林、牧、渔业	-	-
B	采矿业	-	-
C	制造业	9,293,580.00	3.07
D	电力、热力、燃气及水生产和供应业	-	-
E	建筑业	-	-
F	批发和零售业	-	-
G	交通运输、仓储和邮政业	-	-
H	住宿和餐饮业	-	-
I	信息传输、软件和信息技术服务业	-	-
J	金融业	-	-
K	房地产业	-	-
L	租赁和商务服务业	-	-
M	科学研究和技术服务业	-	-
N	水利、环境和公共设施管理业	-	-
O	居民服务、修理和其他服务业	-	-
P	教育	-	-
Q	卫生和社会工作	-	-
R	文化、体育和娱乐业	-	-
S	综合	-	-
	合计	9,293,580.00	3.07



## 5.2.2 报告期末按行业分类的港股通投资股票投资组合

金额单位：人民币元

行业类别	公允价值（人民币元）	占基金资产净值比例（%）
能源	-	-
材料	-	-
工业	-	-
非必需消费品	-	-
必需消费品	-	-
医疗保健	-	-
金融	-	-
科技	-	-
通讯	733,701.49	0.24
公用事业	-	-
房地产	-	-
政府	-	-
合计	733,701.49	0.24

注：以上分类采用彭博行业分类标准（BICS）。

## 5.3 期末按公允价值占基金资产净值比例大小排序的股票投资明细

## 5.3.1 报告期末按公允价值占基金资产净值比例大小排序的前十名股票投资明细

金额单位：人民币元

序号	股票代码	股票名称	数量（股）	公允价值（元）	占基金资产净值比例（%）
1	002415	海康威视	86,600	2,658,620.00	0.88
2	000063	中兴通讯	45,000	1,818,000.00	0.60
3	300750	宁德时代	6,000	1,596,000.00	0.53
4	600079	人福医药	59,400	1,388,772.00	0.46
5	603195	公牛集团	13,825	971,068.00	0.32
6	002126	银轮股份	46,000	861,120.00	0.28
7	00700	腾讯控股	1,900	733,701.49	0.24

注：对于同时在 A+H 股上市的股票，合并计算公允价值参与排序，并按照不同股票分别披露。

## 5.4 报告期末按债券品种分类的债券投资组合

金额单位：人民币元

序号	债券品种	公允价值（元）	占基金资产净值比例（%）
1	国家债券	29,407,310.45	9.70
2	央行票据	-	-
3	金融债券	174,923,263.03	57.70
	其中：政策性金融债	20,351,473.97	6.71

4	企业债券	71,692,570.41	23.65
5	企业短期融资券	10,112,593.97	3.34
6	中期票据	10,265,989.59	3.39
7	可转债（可交换债）	-	-
8	同业存单	-	-
9	其他	-	-
10	合计	296,401,727.45	97.77

### 5.5 报告期末按公允价值占基金资产净值比例大小排名的前五名债券投资明细

金额单位：人民币元

序号	债券代码	债券名称	数量（张）	公允价值（元）	占基金资产净值比例（%）
1	240011	24 付息国债 11	250,000	26,365,504.14	8.70
2	232480010	24 浙商银行二级资本债 01	200,000	20,872,150.14	6.88
3	212400012	24 交行债 03BC	200,000	20,371,099.18	6.72
4	092318003	23 农发清发 03	200,000	20,351,473.97	6.71
5	232380015	23 工行二级资本债 01A	100,000	10,793,941.92	3.56

### 5.6 报告期末按公允价值占基金资产净值比例大小排名的前十名资产支持证券投资明细

本基金本报告期末未持有资产支持证券。

### 5.7 报告期末按公允价值占基金资产净值比例大小排序的前五名贵金属投资明细

无。

### 5.8 报告期末按公允价值占基金资产净值比例大小排名的前五名权证投资明细

无。

### 5.9 报告期末本基金投资的股指期货交易情况说明

#### 5.9.1 报告期末本基金投资的股指期货持仓和损益明细

无。

#### 5.9.2 本基金投资股指期货的投资政策

无。

## 5.10 报告期末本基金投资的国债期货交易情况说明

### 5.10.1 本期国债期货投资政策

本基金在进行国债期货投资时，将根据风险管理原则，以套期保值为主要目的，采用流动性好、交易活跃的期货合约，通过对债券市场和期货市场运行趋势的研究，结合国债期货的定价模型寻求其合理的估值水平，与现货资产进行匹配，通过多头或空头套期保值等策略进行套期保值操作。基金管理人将充分考虑国债期货的收益性、流动性及风险性特征，运用国债期货对冲系统性风险、对冲特殊情况下的流动性风险，如大额申购赎回等，利用金融衍生品的杠杆作用，以达到降低投资组合的整体风险的目的。

### 5.10.2 报告期末本基金投资的国债期货持仓和损益明细

金额单位：人民币元

代码	名称	持仓量（买/卖）	合约市值(元)	公允价值变动（元）	风险指标说明
-	-	-	-	-	-
公允价值变动总额合计（元）					-
国债期货投资本期收益（元）					8,190.29
国债期货投资本期公允价值变动（元）					-

### 5.10.3 本期国债期货投资评价

本报告期，本基金投资国债期货符合既定的投资政策和投资目的。

## 5.11 投资组合报告附注

**5.11.1 声明本基金投资的前十名证券的发行主体本期是否出现被监管部门立案调查，或在报告编制日前一年内受到公开谴责、处罚的情形。如是，还应对相关证券的投资决策程序做出说明。**

本基金投资的前十名证券的发行主体中，中国银河证券股份有限公司在报告编制日前一年内曾受到中国人民银行、中国证券监督管理委员会的处罚；交通银行股份有限公司在报告编制日前一年内曾受到国家金融监督管理总局的处罚；浙商银行股份有限公司在报告编制日前一年内曾受到国家金融监督管理总局浙江监管局的处罚。除上述证券的发行主体外，本基金投资的前十名证券的发行主体本期未有被监管部门立案调查，不存在报告编制日前一年内受到公开谴责、处罚的情形。

对上述证券的投资决策程序的说明：本基金投资上述证券的投资决策程序符合相关法律法规和公司制度的要求。

**5.11.2 声明基金投资的前十名股票是否超出基金合同规定的备选股票库。如是，还应对相关股票的投资决策程序做出说明。**

本基金投资的前十名股票没有超出基金合同规定的备选股票库，本基金管理人从制度和流程上要求股票必须先入库再买入。

### 5.11.3 其他资产构成

单位：人民币元

序号	名称	金额（元）
1	存出保证金	62,828.22
2	应收证券清算款	4,310,745.69
3	应收股利	-
4	应收利息	-
5	应收申购款	398,681.73
6	其他应收款	-
7	待摊费用	-
8	其他	-
9	合计	4,772,255.64

### 5.11.4 报告期末持有的处于转股期的可转换债券明细

本基金本报告期末未持有处于转股期的可转换债券。

### 5.11.5 报告期末前十名股票中存在流通受限情况的说明

无。

## § 6 基金中基金

### 6.1 报告期末按公允价值占基金资产净值比例大小排序的前十名基金投资明细

序号	基金代码	基金名称	运作方式	持有份额 (份)	公允价值 (元)	占基金资产 净值比例 (%)	是否属于 基金管理人及管理人 关联方所管理的 基金
1	588000	华夏上证 科创板 50 成份 ETF	契约型开 放式	6,926,300 .00	7,237,983 .50	2.39	否
2	515080	招商中证 红利 ETF	契约型开 放式	3,893,900 .00	6,086,165 .70	2.01	否
3	159905	深红利 ETF	契约型开 放式	3,513,200 .00	5,800,293 .20	1.91	否
4	159928	汇添富中 证主要消	契约型开 放式	5,252,300 .00	4,291,129 .10	1.42	否

		费 ETF					
--	--	-------	--	--	--	--	--

注：本基金为债券型基金，本基金的投资范围包括经中国证监会依法核准或注册的公开募集的基金，本基金管理人根据基金合同约定并参照《证券投资基金信息披露 XBRL 模板》中“基金中基金”的要求披露本报告期投资基金的情况。

## 6.2 当期交易及持有基金产生的费用

项目	本期费用 2024-10-01 至 2024-12-31	其中：交易及持有基金管理人以及管理人关联方所管理基金产生的费用
当期交易基金产生的申购费（元）	-	-
当期交易基金产生的赎回费（元）	-	-
当期持有基金产生的应支付销售服务费（元）	-	-
当期持有基金产生的应支付管理费（元）	18,453.50	3,580.39
当期持有基金产生的应支付托管费（元）	4,055.23	716.08
当期交易所交易基金产生的交易费（元）	4,039.88	306.63

## 6.3 本报告期持有的基金发生的重大影响事件

无。

## § 7 开放式基金份额变动

单位：份

项目	南方振元债券发起 A	南方振元债券发起 C
报告期期初基金份额总额	272,520,917.94	11,653,492.98
报告期期间基金总申购份额	10,598,334.10	10,915,630.79
减：报告期期间基金总赎回份额	14,024,764.15	9,620,298.01
报告期期间基金拆分变动份额（份额减少以“-”填列）	-	-
报告期期末基金份额总额	269,094,487.89	12,948,825.76

## § 8 基金管理人运用固有资金投资本基金情况

## 8.1 基金管理人持有本基金份额变动情况

单位：份

项目	份额
报告期期初管理人持有的本基金份额	10,004,050.40
报告期期间买入/申购总份额	-
报告期期间卖出/赎回总份额	-
报告期期末管理人持有的本基金份额	10,004,050.40
报告期期末持有的本基金份额占基金总份额比例（%）	3.55

## 8.2 基金管理人运用固有资金投资本基金交易明细

本报告期内，基金管理人不存在申购、赎回或买卖本基金的情况。

## § 9 报告期末发起式基金发起资金持有份额情况

项目	持有份额总数	持有份额占基金总份额比例（%）	发起份额总数	发起份额占基金总份额比例（%）	发起份额承诺持有期限
基金管理人固有资金	10,004,050.40	3.55	10,000,000.00	3.55	自合同生效之日起不少于 3 年
基金管理人高级管理人员	197,414.10	0.07	-	-	-
基金经理等人员	335,946.25	0.12	-	-	-
基金管理人股东	-	-	-	-	-
其他	-	-	-	-	-
合计	10,537,410.75	3.74	10,000,000.00	3.55	-

## § 10 影响投资者决策的其他重要信息

## 10.1 报告期内单一投资者持有基金份额比例达到或超过 20%的情况

投资者类别	报告期内持有基金份额变化情况					报告期末持有基金情况	
	序号	持有基金份额比例达到或者超过 20%的时间区	期初份额	申购份额	赎回份额	持有份额	份额占比

		间					
机构	1	20241001- 20241231	138,586,176.06	-	9,999,900.00	128,586,276.06	45.59%

**产品特有风险**

本基金存在持有基金份额超过 20%的基金份额持有人，在特定赎回比例及市场条件下，若基金管理人未能以合理价格及时变现基金资产，将会导致流动性风险和基金净值波动风险。

**10.2 影响投资者决策的其他重要信息**

无。

**§ 11 备查文件目录****11.1 备查文件目录**

- 1、《南方振元债券型发起式证券投资基金基金合同》；
- 2、《南方振元债券型发起式证券投资基金托管协议》；
- 3、南方振元债券型发起式证券投资基金 2024 年 4 季度报告原文。

**11.2 存放地点**

深圳市福田区莲花街道益田路 5999 号基金大厦 32-42 楼。

**11.3 查阅方式**

网站：<http://www.nffund.com>