

# 嘉实核心蓝筹混合型证券投资基金 2024 年第 4 季度报告

2024 年 12 月 31 日

基金管理人：嘉实基金管理有限公司

基金托管人：中国工商银行股份有限公司

报告送出日期：2025 年 1 月 22 日

## §1 重要提示

基金管理人的董事会及董事保证本报告所载资料不存在虚假记载、误导性陈述或重大遗漏，并对其内容的真实性、准确性和完整性承担个别及连带责任。

基金托管人中国工商银行股份有限公司根据本基金合同规定，于 2025 年 01 月 20 日复核了本报告中的财务指标、净值表现和投资组合报告等内容，保证复核内容不存在虚假记载、误导性陈述或者重大遗漏。

基金管理人承诺以诚实信用、勤勉尽责的原则管理和运用基金资产，但不保证基金一定盈利。

基金的过往业绩并不代表其未来表现。投资有风险，投资者在作出投资决策前应仔细阅读本基金的招募说明书。

本报告中财务资料未经审计。

本报告期自 2024 年 10 月 01 日起至 2024 年 12 月 31 日止。

## §2 基金产品概况

基金简称	嘉实核心蓝筹混合
基金主代码	012671
基金运作方式	契约型开放式
基金合同生效日	2021 年 7 月 23 日
报告期末基金份额总额	946,440,872.39 份
投资目标	本基金力争在严格控制风险的前提下，通过稳健的投资策略精选蓝筹股票，实现基金资产持续稳定增值。
投资策略	本基金将根据对宏观经济周期的分析研究，结合基本面、市场面、政策面等多种因素的综合考量，研判所处经济周期的位置及未来发展方向，以确定组合中股票、债券、货币市场工具及其他金融工具的比例，并根据宏观经济形势和市场时机的变化适时进行动态调整。具体投资策略包括： (一) 资产配置策略 (二) 股票投资策略 (三) 债券投资策略 (四) 衍生品投资策略 (五) 资产支持证券投资策略 (六) 融资策略 (七) 风险管理策略
业绩比较基准	沪深 300 指数收益率×60%+恒生指数收益率×20%+中债综合财富指数收益率×20%
风险收益特征	本基金为混合型证券投资基金，其预期收益及预期风险水平高于债券型基金和货币市场基金，但低于股票型基金。本基金可投资港股通标的股票，一旦投资将承担汇率风险以及因投资环境、投资标的、市场制度、交易规则差异等带来的境外市场的风险。
基金管理人	嘉实基金管理有限公司

基金托管人	中国工商银行股份有限公司	
下属分级基金的基金简称	嘉实核心蓝筹混合 A	嘉实核心蓝筹混合 C
下属分级基金的交易代码	012671	012672
报告期末下属分级基金的份额总额	891,532,595.81 份	54,908,276.58 份

### §3 主要财务指标和基金净值表现

#### 3.1 主要财务指标

单位：人民币元

主要财务指标	报告期（2024 年 10 月 1 日-2024 年 12 月 31 日）	
	嘉实核心蓝筹混合 A	嘉实核心蓝筹混合 C
1. 本期已实现收益	-3,321,998.53	-262,684.67
2. 本期利润	-67,107,847.30	-4,237,873.57
3. 加权平均基金份额本期利润	-0.0744	-0.0762
4. 期末基金资产净值	726,033,435.25	43,453,962.14
5. 期末基金份额净值	0.8144	0.7914

注：（1）本期已实现收益指基金本期利息收入、投资收益、其他收入（不含公允价值变动收益）扣除相关费用和信用减值损失后的余额，本期利润为本期已实现收益加上本期公允价值变动收益。

（2）上述基金业绩指标不包括持有人认购或交易基金的各项费用，计入费用后实际收益水平要低于所列数字。

#### 3.2 基金净值表现

##### 3.2.1 基金份额净值增长率及其与同期业绩比较基准收益率的比较

嘉实核心蓝筹混合 A

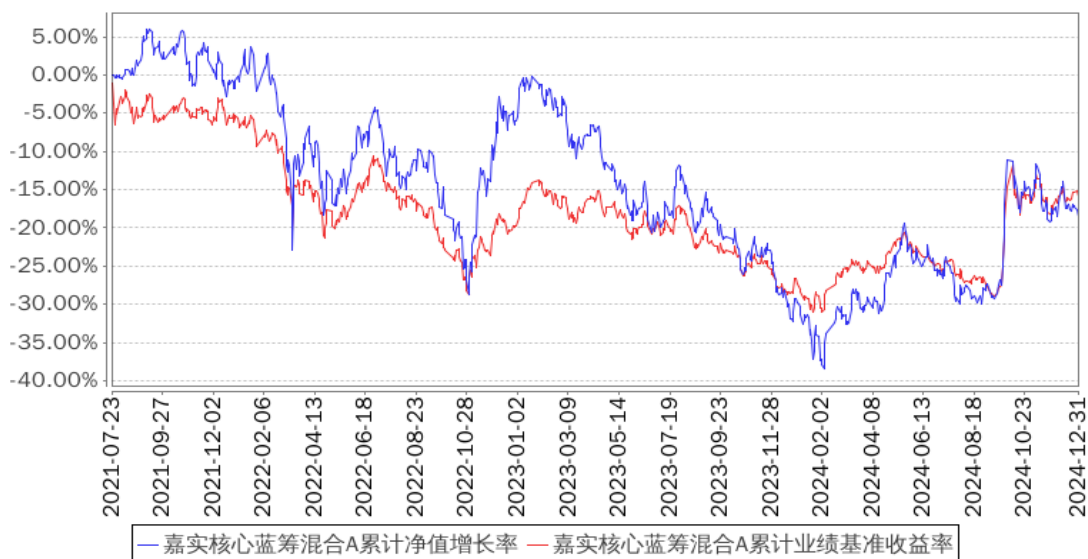
阶段	净值增长率①	净值增长率标准差②	业绩比较基准收益率③	业绩比较基准收益率标准差④	①-③	②-④
过去三个月	-8.34%	1.34%	-1.51%	1.20%	-6.83%	0.14%
过去六个月	9.46%	1.51%	11.97%	1.17%	-2.51%	0.34%
过去一年	15.14%	1.47%	14.53%	0.98%	0.61%	0.49%
过去三年	-18.04%	1.55%	-11.31%	0.95%	-6.73%	0.60%
自基金合同生效起至今	-18.56%	1.48%	-15.94%	0.93%	-2.62%	0.55%

嘉实核心蓝筹混合 C

阶段	净值增长率①	净值增长率标准差②	业绩比较基准收益率③	业绩比较基准收益率标准差④	①—③	②—④
过去三个月	-8.62%	1.34%	-1.51%	1.20%	-7.11%	0.14%
过去六个月	8.90%	1.51%	11.97%	1.17%	-3.07%	0.34%
过去一年	14.10%	1.47%	14.53%	0.98%	-0.43%	0.49%
过去三年	-20.08%	1.55%	-11.31%	0.95%	-8.77%	0.60%
自基金合同生效起至今	-20.86%	1.48%	-15.94%	0.93%	-4.92%	0.55%

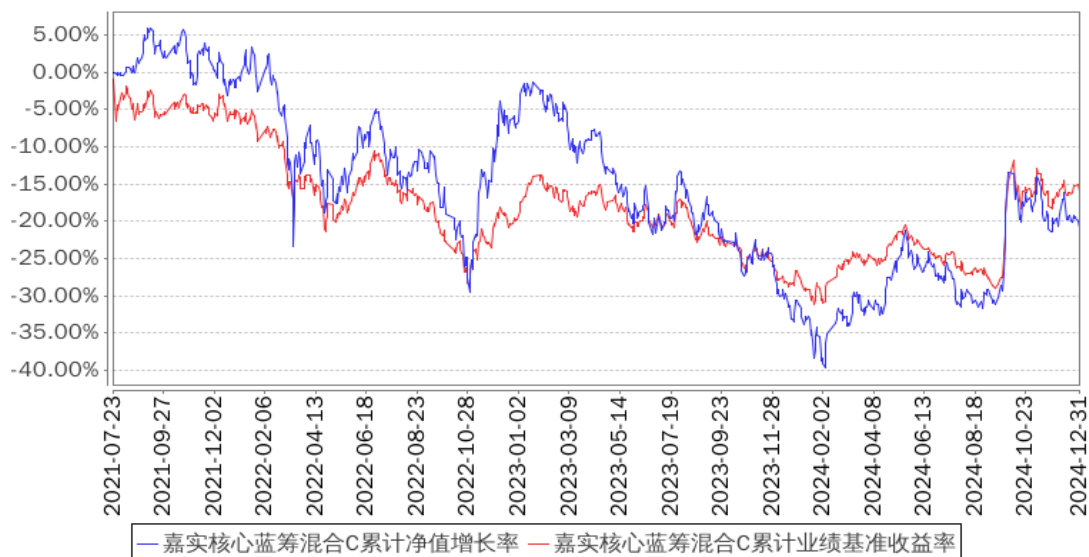
### 3.2.2 自基金合同生效以来基金累计净值增长率变动及其与同期业绩比较基准收益率变动的比较

嘉实核心蓝筹混合A累计净值增长率与同期业绩比较基准收益率的历史走势对比图  
(2021年07月23日至2024年12月31日)



## 嘉实核心蓝筹混合C累计净值增长率与同期业绩比较基准收益率的历史走势对比图

(2021年07月23日至2024年12月31日)



注：按基金合同和招募说明书的约定，本基金自基金合同生效日起 6 个月为建仓期，建仓期结束时本基金的各项资产配置比例符合基金合同约定。

## 3.3 其他指标

无。

## §4 管理人报告

## 4.1 基金经理（或基金经理小组）简介

姓名	职务	任本基金的基金经理期限		证券从业年限	说明
		任职日期	离任日期		
肖觅	本基金、嘉实研究精选混合、嘉实周期优选混合、嘉实研究阿尔法股票、嘉实物流产业股票、嘉实基础产业优选股票、嘉实阿尔法优选混合、	2021年7月23日	-	15年	2009年7月加入嘉实基金管理有限公司任职于研究部，先后任钢铁行业、交通运输行业研究员等职位，现任大周期研究总监。硕士研究生，具有基金从业资格。中国国籍。

	嘉实品质蓝筹一年持有期混合基金经理				
--	-------------------	--	--	--	--

注：（1）首任基金经理的“任职日期”为基金合同生效日，此后的非首任基金经理的“任职日期”指根据公司决定确定的聘任日期；“离任日期”指根据公司决定确定的解聘日期。

（2）证券从业的含义遵从行业协会相关规定。

## 4.2 管理人对报告期内本基金运作合规守信情况的说明

报告期内，本基金管理人严格遵循了《证券法》、《证券投资基金法》及其各项配套法规、《嘉实核心蓝筹混合型证券投资基金基金合同》和其他相关法律法规的规定，本着诚实信用、勤勉尽责的原则管理和运用基金资产，在严格控制风险的基础上，为基金份额持有人谋求最大利益。本基金运作管理符合有关法律法规和基金合同的规定和约定，无损害基金份额持有人利益的行为。

## 4.3 公平交易专项说明

### 4.3.1 公平交易制度的执行情况

报告期内，基金管理人严格执行证监会《证券投资基金管理公司公平交易制度指导意见》和公司内部公平交易制度，各投资组合按投资管理制度和流程独立决策，并在获得投资信息、投资建议和实施投资决策方面享有公平的机会；通过完善交易范围内各类交易的公平交易执行细则、严格的流程控制、持续的技术改进，确保公平交易原则的实现；通过 IT 系统和人工监控等方式进行日常监控，公平对待旗下管理的所有投资组合。

### 4.3.2 异常交易行为的专项说明

报告期内，公司旗下所有投资组合参与交易所公开竞价交易中，同日反向交易成交较少的单边交易量超过该证券当日成交量的 5% 的，合计 1 次，为不同基金经理管理的组合间因投资策略不同而发生的反向交易，未发现不公平交易和利益输送行为。

## 4.4 报告期内基金的投资策略和运作分析

2024 年权益市场主要指数在大幅波动后实现正收益，中证 A500 指数全年上涨 12.98%，恒生指数上涨 17.67%，涨幅均主要来自于 9 月以来的大幅反弹。进入四季度权益市场整体波动较大，一方面市场交易明显更为活跃，另一方面热点板块切换迅速但均不算持久。全年下来以银行为代表的红利低波、以光模块为代表的强产业趋势板块表现最好，以 885001 为代表的公募主动权益基金在平均水平上取得了一定的正收益，但明显跑输主要宽基指数。

2024 年前九个月市场在波动中持续调整，9 月 24 日国新办新闻发布会上央行介绍支持经济高质量发展一揽子政策，9 月 26 日政治局会议提出包括促进房地产市场止跌回稳在内的各项工作要求，对经济的支持力度明显提升。进入四季度后各地方、各部委也不断有支持性政策出台，12 月份的中央经济工作会议也再次强调干字当头保持经济稳定增长，政策成为市场最为关心的因素。从中央经济工作会议的具体要求来看，除了更加积极的财政政策和适度宽松的货币政策以外，“大力提振消费”、“提高投资效益”、“综合整治内卷式竞争”、“持续用力推动房地产市场止跌回稳”等重点任务，和市场最希望看到的方向几乎完全一致。结合这段时间各地方、各部委发布的各种政策来看，政策工具箱里不仅有总量包，还有各种各样的创新工具，我们理解在当下的局面下，这些创新工具是将总量包用起来、用好所不可或缺的必要条件。政策的这种有力度、有工具的支持，加上中国经济各方面的参与者在各行各业所表现出来的主观能动性和强大的适应外部环境的能力，在合理的预期下，我们应该能看到经济走出之前相对困难的局面，而从权益投资的角度来看，我们也确实应该更乐观一些，去积极寻找各行各业的机会。

基本面的情况，在 9 月份政策明显更为积极后，我们也看到四季度部分行业已经开始出现了正面变化。如此前压力最大的房地产行业，四季度一线城市的二手房成交均出现反弹，并能保持在相对活跃的水平上，成交价格也基本企稳，个别城市出现小幅反弹，在经历了 3 年多量价深度调整后，我们似乎看到了行业止跌回稳的希望。再比如率先看到财政支持落地的家电行业，以旧换新政策开展后的 9、10、11 月三个月，限额以上单位家电零售额同比增长均超过 20%，带动三个月的社零消费同比增长均超过 3%，效果相当显著。展望 2025 年，相关政策支持能落地的行业，还是有比较大的概率能看到基本面的显著改善，我们希望能在生育、线下服务、新质生产力等领域看到和家电以旧换新类似的政策和效果。

除了总量和政策相关的行业可能会出现正面变化外，我们额外关注两类机会，一是过去几年供给过剩压力持续较大，已经看到行业资本开支停滞，甚至部分企业已经处在出清过程中的行业，可能存在供给侧产能周期驱动的景气上行机会；另一类是在各种新兴产业趋势下，能抓住机会实现收入快速增长的优秀中国企业。第一类机会的一个典型是航空业，需求端我们看到了过去几年因私需求持续快速增长，虽然公商务需求有所拖累，但总体还是能保持较高增速；供给端此前存量机队存在一定程度的过剩，经过 23、24 年需求端的自然增长目前过剩基本被消化；往后看因为全球客机供应跟不上，中国航司订单优先级也不高，后续年份机队新增供给会相当紧张，行业整体供需有机会来到相对健康的位置，航空公司盈利有望看到显著改善。第二类机会除了全球市场都最关注的 AI 产业趋势外，中国品牌的全球竞争力、视频平台加速变现、国企深化改革、越来越开放的统一大市场都是值得关注的产业趋势。

公募主动权益基金在平均水平上于 2024 年继续跑输主要宽基指数，业绩压力普遍较大，我们理解主要来自于主动权益基金的天然多头属性，在大方向上基本保持乐观，遇到顺周期资产相对较弱的市场环境就有较大的跑输基准压力。第一个要回答的问题是未来这种状况会不会持续？比较简单的情景是经济相对乐观的场景如果能出现，那么在相关资产上有较多风险暴露的公募基金压力会自然缓解，如果看 2025 年政策和宏观经济的互动，出现这种乐观场景的概率还是比较高的。第二个要回答的问题是作为主动权益基金的管理人我们怎么应对这种局面？从我们的实践来看可能两种路径，一是充分相信研究的力量，通过研究建立对产业规律的长周期深度认知，带来前瞻的视野和判断，可以创造超额回报。从逻辑上我们深信这件事，我们的实践也仍然在持续验证这一点。二是回归投资的本质，在基本面研究的基础上，去考虑一个公司的预期回报和风险到底在什么水平，而不是在外部因素的影响下去博取其他各种结果。

报告期内，本基金基于上述观察做了持仓结构的调整，继续小幅增加航空板块的配置，调整了快递板块内部的配置。基于预期回报和风险的考量，回避股息率已经不够有吸引力的静态红利标的。增加了部分供给端有收缩逻辑的行业内优质公司的配置，增加了部分有全球竞争力的中国企业的配置。我们希望能在 2025 年看到政策引领下各行各业的基本面转暖，也希望在这种积极的环境下把我们找到的各种积极因素，转化成持有人可以真正实现的回报。

#### 4.5 报告期内基金的业绩表现

截至本报告期末嘉实核心蓝筹混合 A 基金份额净值为 0.8144 元，本报告期基金份额净值增长率为-8.34%；截至本报告期末嘉实核心蓝筹混合 C 基金份额净值为 0.7914 元，本报告期基金份额净值增长率为-8.62%；业绩比较基准收益率为-1.51%。

#### 4.6 报告期内基金持有人数或基金资产净值预警说明

无。

## §5 投资组合报告

### 5.1 报告期末基金资产组合情况

序号	项目	金额（元）	占基金总资产的比例（%）
1	权益投资	720,385,193.45	93.27
	其中：股票	720,385,193.45	93.27
2	基金投资	-	-
3	固定收益投资	101,911.12	0.01
	其中：债券	101,911.12	0.01
	资产支持证券	-	-
4	贵金属投资	-	-



5	金融衍生品投资	-	-
6	买入返售金融资产	-	-
	其中：买断式回购的买入返售金融资产	-	-
7	银行存款和结算备付金合计	44,459,002.18	5.76
8	其他资产	7,395,191.84	0.96
9	合计	772,341,298.59	100.00

注：通过港股通交易机制投资的港股公允价值为 347,299,967.28 元，占基金资产净值的比例为 45.13%。

## 5.2 报告期末按行业分类的股票投资组合

### 5.2.1 报告期末按行业分类的境内股票投资组合

代码	行业类别	公允价值（元）	占基金资产净值比例（%）
A	农、林、牧、渔业	-	-
B	采矿业	30,195,093.60	3.92
C	制造业	171,427,297.20	22.28
D	电力、热力、燃气及水生产和供应业	4,690,846.00	0.61
E	建筑业	-	-
F	批发和零售业	-	-
G	交通运输、仓储和邮政业	119,860,383.39	15.58
H	住宿和餐饮业	-	-
I	信息传输、软件和信息技术服务业	38,171,254.66	4.96
J	金融业	8,740,351.32	1.14
K	房地产业	-	-
L	租赁和商务服务业	-	-
M	科学研究和技术服务业	-	-
N	水利、环境和公共设施管理业	-	-
O	居民服务、修理和其他服务业	-	-
P	教育	-	-
Q	卫生和社会工作	-	-
R	文化、体育和娱乐业	-	-
S	综合	-	-
	合计	373,085,226.17	48.48

### 5.2.2 报告期末按行业分类的港股通投资股票投资组合

行业类别	公允价值（人民币）	占基金资产净值比例（%）
通信服务	121,308,684.13	15.76
非必需消费品	33,180,008.57	4.31
必需消费品	39,843,769.26	5.18

能源	-	-
金融	-	-
医疗保健	49,209,256.28	6.40
工业	91,324,921.15	11.87
信息技术	-	-
原材料	-	-
房地产	-	-
公用事业	12,433,327.89	1.62
合计	347,299,967.28	45.13

### 5.3 期末按公允价值占基金资产净值比例大小排序的股票投资明细

#### 5.3.1 报告期末按公允价值占基金资产净值比例大小排序的前十名股票投资明细

序号	股票代码	股票名称	数量（股）	公允价值（元）	占基金资产净值比例（%）
1	9626 HK	哔哩哔哩-W	491,420	64,620,589.91	8.40
2	603885	吉祥航空	4,478,001	61,348,613.70	7.97
3	600233	圆通速递	4,123,451	58,511,769.69	7.60
4	700 HK	腾讯控股	146,800	56,688,094.22	7.37
5	1055 HK	中国南方航空股份	13,136,000	49,631,002.68	6.45
6	002353	杰瑞股份	1,028,700	38,051,613.00	4.95
7	601899	紫金矿业	1,997,030	30,195,093.60	3.92
8	1801 HK	信达生物	792,500	26,860,253.22	3.49
9	2057 HK	中通快递-W	176,350	24,708,372.40	3.21
10	688099	晶晨股份	349,796	24,023,989.28	3.12

### 5.4 报告期末按债券品种分类的债券投资组合

序号	债券品种	公允价值（元）	占基金资产净值比例（%）
1	国家债券	101,911.12	0.01
2	央行票据	-	-
3	金融债券	-	-
	其中：政策性金融债	-	-
4	企业债券	-	-
5	企业短期融资券	-	-
6	中期票据	-	-
7	可转债（可交换债）	-	-
8	同业存单	-	-
9	其他	-	-
10	合计	101,911.12	0.01

### 5.5 报告期末按公允价值占基金资产净值比例大小排序的前五名债券投资明细

序号	债券代码	债券名称	数量（张）	公允价值（元）	占基金资产净值比例（%）
1	019733	24 国债 02	1,000	101,911.12	0.01

注：报告期末，本基金仅持有上述 1 只债券。

#### 5.6 报告期末按公允价值占基金资产净值比例大小排序的前十名资产支持证券投资 明细

无。

#### 5.7 报告期末按公允价值占基金资产净值比例大小排序的前五名贵金属投资明细

无。

#### 5.8 报告期末按公允价值占基金资产净值比例大小排序的前五名权证投资明细

无。

#### 5.9 报告期末本基金投资的股指期货交易情况说明

##### 5.9.1 报告期末本基金投资的股指期货持仓和损益明细

无。

##### 5.9.2 本基金投资股指期货的投资政策

无。

#### 5.10 报告期末本基金投资的国债期货交易情况说明

##### 5.10.1 本期国债期货投资政策

无。

##### 5.10.2 报告期末本基金投资的国债期货持仓和损益明细

无。

##### 5.10.3 本期国债期货投资评价

无。

#### 5.11 投资组合报告附注

##### 5.11.1 本基金投资的前十名证券的发行主体本期是否出现被监管部门立案调查，或在报告编制日前一年内受到公开谴责、处罚的情形

基金管理人未发现本基金投资的前十名证券的发行主体出现本期被监管部门立案调查，或在报告编制日前一年内受到公开谴责、处罚的情形。

##### 5.11.2 基金投资的前十名股票是否超出基金合同规定的备选股票库

本基金投资的前十名股票中，没有超出基金合同规定的备选股票库之外的股票。

### 5.11.3 其他资产构成

序号	名称	金额（元）
1	存出保证金	92,811.05
2	应收证券清算款	7,284,558.90
3	应收股利	-
4	应收利息	-
5	应收申购款	17,821.89
6	其他应收款	-
7	其他	-
8	合计	7,395,191.84

### 5.11.4 报告期末持有的处于转股期的可转换债券明细

无。

### 5.11.5 报告期末前十名股票中存在流通受限情况的说明

无。

### 5.11.6 投资组合报告附注的其他文字描述部分

无。

## §6 开放式基金份额变动

单位：份

项目	嘉实核心蓝筹混合 A	嘉实核心蓝筹混合 C
报告期期初基金份额总额	915,310,263.94	56,300,416.00
报告期期间基金总申购份额	6,983,137.59	7,589,432.32
减：报告期期间基金总赎回份额	30,760,805.72	8,981,571.74
报告期期间基金拆分变动份额（份额减少以“-”填列）	-	-
报告期期末基金份额总额	891,532,595.81	54,908,276.58

注：报告期期间基金总申购份额含红利再投、转换入份额，总赎回份额含转换出份额。

## §7 基金管理人运用固有资金投资本基金情况

### 7.1 基金管理人持有本基金份额变动情况

无。

### 7.2 基金管理人运用固有资金投资本基金交易明细

无。

## §8 备查文件目录

### 8.1 备查文件目录

- (1) 中国证监会准予嘉实核心蓝筹混合型证券投资基金注册的批复文件。
- (2) 《嘉实核心蓝筹混合型证券投资基金基金合同》；
- (3) 《嘉实核心蓝筹混合型证券投资基金托管协议》；
- (4) 《嘉实核心蓝筹混合型证券投资基金招募说明书》；
- (5) 基金管理人业务资格批件、营业执照；
- (6) 报告期内嘉实核心蓝筹混合型证券投资基金公告的各项原稿。

### 8.2 存放地点

北京市朝阳区建国门外大街 21 号北京国际俱乐部 C 座写字楼 12A 层嘉实基金管理有限公司

### 8.3 查阅方式

(1) 书面查询：查阅时间为每工作日 8:30-11:30, 13:00-17:30。投资者可免费查阅，也可按工本费购买复印件。

(2) 网站查询：基金管理人网址：<http://www.jsfund.cn>

投资者对本报告如有疑问，可咨询本基金管理人嘉实基金管理有限公司，咨询电话 400-600-8800，或发 E-mail:service@jsfund.cn。

嘉实基金管理有限公司

2025 年 1 月 22 日