

# 诺德新旺灵活配置混合型证券投资基金 2024 年第 4 季度报告

2024 年 12 月 31 日

基金管理人：诺德基金管理有限公司

基金托管人：中信银行股份有限公司

报告送出日期：2025 年 1 月 22 日

## §1 重要提示

基金管理人的董事会及董事保证本报告所载资料不存在虚假记载、误导性陈述或重大遗漏，并对其内容的真实性、准确性和完整性承担个别及连带责任。

基金托管人中信银行股份有限公司根据本基金合同规定，于 2025 年 1 月 17 日复核了本报告中的财务指标、净值表现和投资组合报告等内容，保证复核内容不存在虚假记载、误导性陈述或者重大遗漏。

基金管理人承诺以诚实信用、勤勉尽责的原则管理和运用基金资产，但不保证基金一定盈利。

基金的过往业绩并不代表其未来表现。投资有风险，投资者在作出投资决策前应仔细阅读本基金的招募说明书。

本报告中财务资料未经审计。

本报告期自 2024 年 10 月 1 日起至 2024 年 12 月 31 日止。

## §2 基金产品概况

基金简称	诺德新旺
基金主代码	005293
基金运作方式	契约型开放式
基金合同生效日	2018 年 2 月 7 日
报告期末基金份额总额	20,714,674.44 份
投资目标	本基金通过对各大类资产的动态灵活配置，在严格控制投资风险的前提下，把握市场投资机会，力求基金资产的长期稳定增值。
投资策略	本基金将严格控制下行风险的基础上，力争基金资产的长期稳定增值。在资产配置策略方面，主要采用自上而下的投资策略，通过动态调整资产配置比例以控制基金资产整体风险。在股票投资策略方面，结合当时的市场背景，运用多种投资策略，多维度分析股票的投资价值，充分挖掘市场中潜在的投资机会。在债券投资策略方面，本基金将综合运用久期策略、收益率曲线策略、信用策略、杠杆策略、中小企业私募债券投资策略及可转换债券投资策略，在获取稳定收益的同时，降低基金资产净值整体的波动性。
业绩比较基准	中证全债指数收益率*70%+沪深 300 指数收益率*30%
风险收益特征	本基金为混合型基金，其预期风险和预期收益低于股票型基金、高于债券型基金和货币市场基金。
基金管理人	诺德基金管理有限公司
基金托管人	中信银行股份有限公司

## §3 主要财务指标和基金净值表现

### 3.1 主要财务指标

单位：人民币元

主要财务指标	报告期（2024 年 10 月 1 日-2024 年 12 月 31 日）
1. 本期已实现收益	1,251,924.97
2. 本期利润	-1,804,887.72
3. 加权平均基金份额本期利润	-0.0848
4. 期末基金资产净值	22,447,571.64
5. 期末基金份额净值	1.0837

注：1. 所述基金业绩指标不包括持有人认购或交易基金的各项费用，计入费用后实际收益水平要低于所列数字。

2. 本期已实现收益指基金本期利息收入、投资收益、其他收入（不含公允价值变动收益）扣除相关费用和信用减值损失后的余额，本期利润为本期已实现收益加上本期公允价值变动收益。

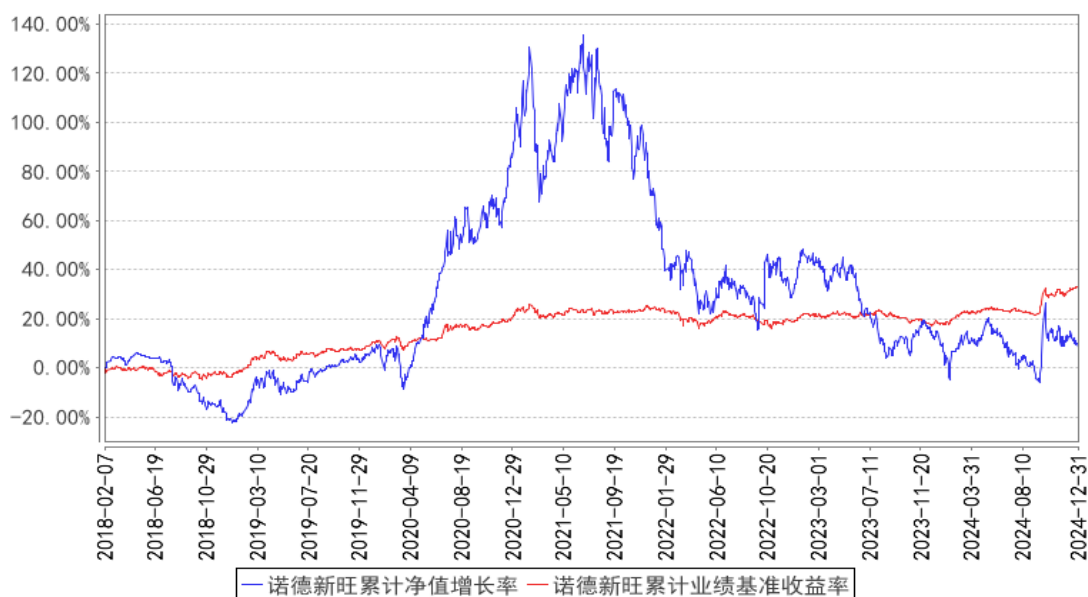
### 3.2 基金净值表现

#### 3.2.1 基金份额净值增长率及其与同期业绩比较基准收益率的比较

阶段	净值增长率 ①	净值增长率 标准差②	业绩比较基 准收益率③	业绩比较基 准收益率标 准差④	①-③	②-④
过去三个月	-7.25%	1.97%	1.69%	0.52%	-8.94%	1.45%
过去六个月	-0.51%	1.99%	7.45%	0.48%	-7.96%	1.51%
过去一年	-5.46%	1.73%	11.08%	0.39%	-16.54%	1.34%
过去三年	-36.35%	1.64%	6.35%	0.35%	-42.70%	1.29%
过去五年	0.27%	1.79%	20.48%	0.36%	-20.21%	1.43%
自基金合同 生效起至今	8.37%	1.61%	32.47%	0.37%	-24.10%	1.24%

#### 3.2.2 自基金合同生效以来基金累计净值增长率变动及其与同期业绩比较基准收益率变动的比较

诺德新旺累计净值增长率与同期业绩比较基准收益率的历史走势对比图



注：本基金成立于 2018 年 2 月 7 日，图示时间段为 2018 年 2 月 7 日至 2024 年 12 月 31 日。  
 本基金建仓期间自 2018 年 2 月 7 日至 2018 年 8 月 6 日，报告期结束资产配置比例符合本基金基金合同规定。

## §4 管理人报告

### 4.1 基金经理（或基金经理小组）简介

姓名	职务	任本基金的基金经理期限		证券从业年限	说明
		任职日期	离任日期		
朱明睿	本基金基金经理，诺德中小盘混合型证券投资基金基金经理	2022 年 7 月 4 日	-	6 年	中国科学院上海药物研究所药理学博士。历任德邦证券股份有限公司医药投资研究员、国金证券股份有限公司上海资产管理分公司医药投资研究员。2021 年 3 月加入诺德基金管理有限公司，担任医药投资研究员，具有基金从业资格。

注：1、对基金的首任基金经理，其“任职日期”为基金合同生效日；除首任基金经理外，“任职日期”为本公司总经理办公会作出决定并履行必要备案程序后对外公告的任职日期；“离任日期”为本公司总经理办公会作出决定并履行必要备案程序后对外公告的离任日期。

2、证券从业年限计算标准遵从中国证监会《证券投资基金经营机构董事、监事、高级管理人员及从业人员监督管理办法》中关于证券基金从业人员范围的相关规定。

#### 4.1.1 期末兼任私募资产管理计划投资经理的基金经理同时管理的产品情况

无。

## 4.2 管理人对报告期内本基金运作合规守信情况的说明

本报告期内，本基金管理人严格遵守基金合同、《证券投资基金法》、《公开募集证券投资基金运作管理办法》等法律、法规和监管部门的相关规定，依照诚实信用、勤勉尽责、安全高效的原则管理和运用基金资产，在认真控制投资风险的基础上，为基金持有人谋取最大利益，没有损害基金持有人利益的行为。

## 4.3 公平交易专项说明

### 4.3.1 公平交易制度的执行情况

本公司已经建立了投资决策及交易内控制度，确保在投资管理活动中公平对待不同投资组合，维护投资者的利益。此外，本基金管理人还建立了公平交易制度，确保不同基金在买卖同一证券时，按照比例分配的原则在各基金间公平分配交易量。公司交易系统中使用公平交易模块，一旦出现不同基金同时买卖同一证券时，系统自动切换至公平交易模块进行委托。本报告期内，公平交易制度总体执行情况良好。

### 4.3.2 异常交易行为的专项说明

公司根据中国证监会颁布的《证券投资基金管理公司公平交易制度指导意见》，制定了《诺德基金管理有限公司异常交易监控与报告管理办法》，明确公司对投资组合的同向与反向交易和其他日常交易行为进行监控，并对发现的异常交易行为进行报告。该办法覆盖异常交易的类型、界定标准、监控方法与识别程序、对异常交易的分析报告等内容并得到有效执行。本报告期内，本基金未有参与交易所公开竞价同日反向交易成交较少的单边交易量超过该证券当日成交量 5% 的交易，也未发现存在不公平交易的情况。

## 4.4 报告期内基金的投资策略和运作分析

2024 年第四季度，沪深 300 下跌 2.0%，医药指数下跌 7.7%。回顾 2024 年第四季度，自 9 月底整体市场较快回暖之后，10 月份市场较快冲高回落，而后 AI 板块和红利板块在第四季度表现相对较好，医药、消费等板块表现相对疲软。

报告期内，在基金投资策略与操作层面，本基金坚持“在控制风险的前提下，坚持长期投资”的投资风格。自上而下选择细分行业，自下而上选择个股，以细分行业成长空间高、赛道景气度高、企业核心竞争力强、估值合理的优质公司为主。

本基金仓位整体上处于中高位置，持仓集中度有所提高，本季度减仓了可转债资产并加仓了部分低估值标的的配置。在行业配置上，本基金在医药行业进行了重点配置，同时在电力设备板块与石油板块进行了部分配置。医药行业从长期维度上受益于老龄化带来的需求增加，在当前的

宏观经济环境下，刚需属性更加明显；从终端需求角度上看，仍有大量的临床需求未得到充分满足；并且经过这几年估值的估值调整，我们认为当前时点医药板块投资性价比较高。本基金将根据企业的实际经营情况，结合相关政策的变化情况，在我们长期看好的方向中做结构性调整。本基金将坚持在好赛道中用深度研究寻找阿尔法的投资策略。

#### 4.5 报告期内基金的业绩表现

截至 2024 年 12 月 31 日，本基金份额净值为 1.0837 元，累计净值为 1.0837 元。本报告期份额净值增长率为-7.25%，同期业绩比较基准增长率为 1.69%。

#### 4.6 报告期内基金持有人数或基金资产净值预警说明

本报告期内，本基金存在连续六十个工作日出现基金资产净值低于五千万元的情形，本基金管理人以及相关机构正在就可行的解决方案进行探讨论证。自 2024 年 4 月 24 日起，由本基金管理人承担本基金的固定费用。

## §5 投资组合报告

### 5.1 报告期末基金资产组合情况

序号	项目	金额（元）	占基金总资产的比例（%）
1	权益投资	20,978,430.00	93.20
	其中：股票	20,978,430.00	93.20
2	基金投资	-	-
3	固定收益投资	-	-
	其中：债券	-	-
	资产支持证券	-	-
4	贵金属投资	-	-
5	金融衍生品投资	-	-
6	买入返售金融资产	-	-
	其中：买断式回购的买入返售金融资产	-	-
7	银行存款和结算备付金合计	1,503,084.91	6.68
8	其他资产	28,483.78	0.13
9	合计	22,509,998.69	100.00

### 5.2 报告期末按行业分类的股票投资组合

#### 5.2.1 报告期末按行业分类的境内股票投资组合

代码	行业类别	公允价值（元）	占基金资产净值比例（%）
----	------	---------	--------------

A	农、林、牧、渔业	-	-
B	采矿业	1,062,360.00	4.73
C	制造业	17,179,080.00	76.53
D	电力、热力、燃气及水生产和供应业	-	-
E	建筑业	-	-
F	批发和零售业	1,636,190.00	7.29
G	交通运输、仓储和邮政业	-	-
H	住宿和餐饮业	-	-
I	信息传输、软件和信息技术服务业	-	-
J	金融业	-	-
K	房地产业	-	-
L	租赁和商务服务业	-	-
M	科学研究和技术服务业	1,100,800.00	4.90
N	水利、环境和公共设施管理业	-	-
O	居民服务、修理和其他服务业	-	-
P	教育	-	-
Q	卫生和社会工作	-	-
R	文化、体育和娱乐业	-	-
S	综合	-	-
	合计	20,978,430.00	93.46

## 5.2.2 报告期末按行业分类的港股通投资股票投资组合

本基金本报告期末未持有港股通投资股票。

## 5.3 期末按公允价值占基金资产净值比例大小排序的股票投资明细

### 5.3.1 报告期末按公允价值占基金资产净值比例大小排序的前十名股票投资明细

序号	股票代码	股票名称	数量（股）	公允价值（元）	占基金资产净值比例（%）
1	601567	三星医疗	60,000	1,845,600.00	8.22
2	300181	佐力药业	117,000	1,797,120.00	8.01
3	603998	方盛制药	170,000	1,771,400.00	7.89
4	600079	人福医药	50,000	1,169,000.00	5.21
5	600285	羚锐制药	50,000	1,108,000.00	4.94
6	603259	药明康德	20,000	1,100,800.00	4.90
7	000999	华润三九	24,000	1,064,160.00	4.74
8	600938	中国海油	36,000	1,062,360.00	4.73
9	688578	艾力斯	17,000	1,018,300.00	4.54
10	000915	华特达因	36,000	1,014,480.00	4.52

## 5.4 报告期末按债券品种分类的债券投资组合

本基金本报告期末未持有债券。

#### 5.5 报告期末按公允价值占基金资产净值比例大小排序的前五名债券投资明细

本基金本报告期末未持有债券。

#### 5.6 报告期末按公允价值占基金资产净值比例大小排序的前十名资产支持证券投资 明细

本基金本报告期末未持有资产支持证券。

#### 5.7 报告期末按公允价值占基金资产净值比例大小排序的前五名贵金属投资明细

本基金本报告期末未持有贵金属。

#### 5.8 报告期末按公允价值占基金资产净值比例大小排序的前五名权证投资明细

本基金本报告期末未持有权证。

#### 5.9 报告期末本基金投资的股指期货交易情况说明

##### 5.9.1 报告期末本基金投资的股指期货持仓和损益明细

本基金本报告期末未投资股指期货。

##### 5.9.2 本基金投资股指期货的投资政策

本基金本报告期末未投资股指期货。

#### 5.10 报告期末本基金投资的国债期货交易情况说明

##### 5.10.1 本期国债期货投资政策

本基金本报告期末未投资国债期货。

##### 5.10.2 报告期末本基金投资的国债期货持仓和损益明细

本基金本报告期末未投资国债期货。

##### 5.10.3 本期国债期货投资评价

本基金本报告期末未投资国债期货。

#### 5.11 投资组合报告附注

##### 5.11.1 本基金投资的前十名证券的发行主体本期是否出现被监管部门立案调查，或在报告编制日前一年内受到公开谴责、处罚的情形

本基金本报告期末按公允价值占基金资产净值比例投资的前十名证券发行主体中，人福医药



(601658) 的发行主体人福医药集团股份有限公司（以下简称“人福医药”）存在被监管公开处罚的情形。

#### 1、人福医药（601658）

根据 2024 年 10 月 22 日的行政处罚决定，人福医药因涉嫌信息披露违法违规，被中国证券监督管理委员会对其公司及控股股东武汉当代科技产业集团股份有限公司立案。

对人福医药（601658）的投资决策程序的说明：

本基金管理人认为，上述处罚事项未对人福医药的长期企业经营和投资价值产生实质性影响。我们对该证券的投资严格执行内部投资决策流程，符合法律法规和公司制度的规定。

除上述情况外，本报告期内基金投资的前十名证券的发行主体无被监管部门立案调查的情况，无在报告编制日前一年内受到公开谴责、处罚的情况。

### 5.11.2 基金投资的前十名股票是否超出基金合同规定的备选股票库

本基金本报告期内投资的前十名股票中，不存在投资于超出基金合同规定备选股票库之外的股票。

### 5.11.3 其他资产构成

序号	名称	金额（元）
1	存出保证金	19,763.93
2	应收证券清算款	-
3	应收股利	-
4	应收利息	-
5	应收申购款	8,719.85
6	其他应收款	-
7	其他	-
8	合计	28,483.78

### 5.11.4 报告期末持有的处于转股期的可转换债券明细

本基金本报告期末未持有处于转股期的可转换债券。

### 5.11.5 报告期末前十名股票中存在流通受限情况的说明

本基金本报告期末前十名股票中不存在流通受限的情况。

### 5.11.6 投资组合报告附注的其他文字描述部分

由于四舍五入的原因，分项之和与合计项之间可能存在尾差。

## §6 开放式基金份额变动

单位：份

报告期期初基金份额总额	22,868,565.80
报告期期间基金总申购份额	1,402,306.22
减：报告期期间基金总赎回份额	3,556,197.58
报告期期间基金拆分变动份额（份额减少以“-”填列）	-
报告期期末基金份额总额	20,714,674.44

注：总申购份额含转换入份额；总赎回份额含转换出份额。

## §7 基金管理人运用固有资金投资本基金情况

### 7.1 基金管理人持有本基金份额变动情况

本报告期内，本基金管理人未持有本基金份额。

### 7.2 基金管理人运用固有资金投资本基金交易明细

本报告期内，本基金管理人未运用固有资金投资本基金。

## §8 影响投资者决策的其他重要信息

### 8.1 报告期内单一投资者持有基金份额比例达到或超过 20%的情况

本基金本报告期内无单一投资者持有基金份额比例达到或超过 20%的情况。

### 8.2 影响投资者决策的其他重要信息

无。

## §9 备查文件目录

### 9.1 备查文件目录

- 1、中国证监会批准本基金发行及募集的文件。
- 2、《诺德新旺灵活配置混合型证券投资基金基金合同》。
- 3、《诺德新旺灵活配置混合型证券投资基金托管协议》。
- 4、诺德基金管理有限公司批准成立文件、营业执照、公司章程。
- 5、诺德新旺灵活配置混合型证券投资基金本季度报告原文。
- 6、诺德基金管理有限公司董事会决议。

### 9.2 存放地点

基金管理人和/或基金托管人的住所，并登载于基金管理人网站：

<http://www.nuodefund.com>。

### 9.3 查阅方式

投资者可在营业时间至基金管理人办公场所免费查阅或登录基金管理人网站查阅。

投资者对本报告如有疑问，可咨询本基金管理人诺德基金管理有限公司，咨询电话 400-888-0009、(021)68604888，或发电子邮件，E-mail:service@nuodefund.com。

诺德基金管理有限公司

2025 年 1 月 22 日