

富兰克林国海策略回报灵活配置混合型证  
券投资基金  
2024 年第 4 季度报告

2024 年 12 月 31 日

基金管理人：国海富兰克林基金管理有限公司

基金托管人：中国农业银行股份有限公司

报告送出日期：2025 年 1 月 22 日

## § 1 重要提示

基金管理人的董事会及董事保证本报告所载资料不存在虚假记载、误导性陈述或重大遗漏，并对其内容的真实性、准确性和完整性承担个别及连带责任。

基金托管人中国农业银行股份有限公司根据本基金合同规定，于 2025 年 1 月 20 日复核了本报告中的财务指标、净值表现和投资组合报告等内容，保证复核内容不存在虚假记载、误导性陈述或者重大遗漏。

基金管理人承诺以诚实信用、勤勉尽责的原则管理和运用基金资产，但不保证基金一定盈利。

基金的过往业绩并不代表其未来表现。投资有风险，投资者在作出投资决策前应仔细阅读本基金的招募说明书。

本报告中财务资料未经审计。

本报告期自 2024 年 10 月 1 日起至 12 月 31 日止。

## § 2 基金产品概况

基金简称	国富策略回报混合
基金主代码	450010
基金运作方式	契约型开放式
基金合同生效日	2011 年 8 月 2 日
报告期末基金份额总额	593,258,460.95 份
投资目标	本基金基于基本面研究和证券市场分析，采取灵活的资产配置策略，合理配置股票、债券和现金资产比重，以及各大类资产中不同子类资产占比，在有效控制风险前提下，追求基金资产的长期稳健增值。
投资策略	本基金基于对宏观经济和资本市场中长期趋势的判断来进行基金中长期资产配置。在股票投资方面，本基金将通过深度挖掘具有核心竞争力和良好发展前景的个股构建基金股票投资组合。在债券投资方面，以中长期利率趋势分析为主，结合经济周期、宏观经济运行中的价格指数、资金供求分析、货币政策、财政政策研判及收益率曲线分析，在保证流动性和风险可控的前提下，实施积极的债券投资组合管理。 本基金也可进行权证投资。
业绩比较基准	60%×沪深 300 指数收益率+40%×中债国债总指数收益率（全价）
风险收益特征	本基金为混合型基金，其预期收益及预期风险水平低于股票型基金，高于债券型基金及货币市场基金，属于中风险收益特征的证券投资基金。
基金管理人	国海富兰克林基金管理有限公司

基金托管人	中国农业银行股份有限公司	
下属分级基金的基金简称	国富策略回报混合 A	国富策略回报混合 C
下属分级基金的交易代码	450010	018470
报告期末下属分级基金的份额总额	551,717,766.91 份	41,540,694.04 份

### § 3 主要财务指标和基金净值表现

#### 3.1 主要财务指标

单位：人民币元

主要财务指标	报告期（2024 年 10 月 1 日-2024 年 12 月 31 日）	
	国富策略回报混合 A	国富策略回报混合 C
1. 本期已实现收益	96,563,380.74	5,708,081.06
2. 本期利润	-19,490,869.65	-3,090,603.82
3. 加权平均基金份额本期利润	-0.0370	-0.0728
4. 期末基金资产净值	768,429,154.15	57,520,544.48
5. 期末基金份额净值	1.3928	1.3847

注：1. 上述基金业绩指标不包括持有人认购或交易基金的各项费用（例如，开放式基金的申购赎回费等），计入费用后实际收益水平要低于所列数字。

2. 本期已实现收益指基金本期利息收入、投资收益、其他收入（不含公允价值变动收益）扣除相关费用后的余额，本期利润为本期已实现收益加上本期公允价值变动收益。

#### 3.2 基金净值表现

##### 3.2.1 基金份额净值增长率及其与同期业绩比较基准收益率的比较

国富策略回报混合 A

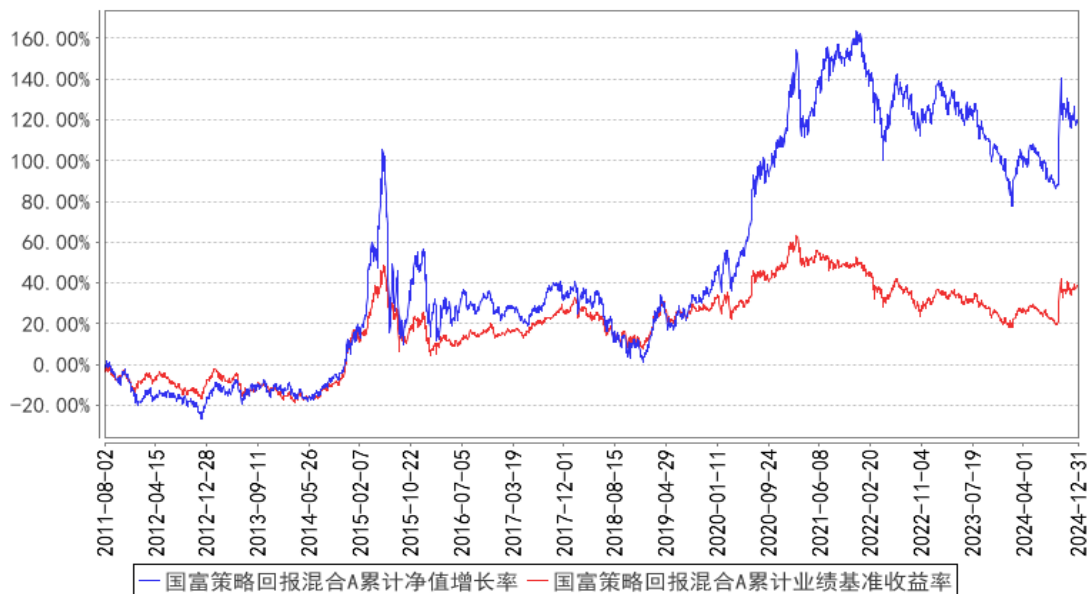
阶段	净值增长率①	净值增长率标准差②	业绩比较基准收益率③	业绩比较基准收益率标准差④	①-③	②-④
过去三个月	-4.31%	1.55%	0.15%	1.03%	-4.46%	0.52%
过去六个月	9.55%	1.48%	10.05%	0.97%	-0.50%	0.51%
过去一年	7.90%	1.26%	12.10%	0.79%	-4.20%	0.47%
过去三年	-17.19%	1.07%	-8.29%	0.70%	-8.90%	0.37%
过去五年	51.14%	1.14%	4.59%	0.73%	46.55%	0.41%
自基金合同生效起至今	117.04%	1.32%	37.67%	0.82%	79.37%	0.50%

## 国富策略回报混合 C

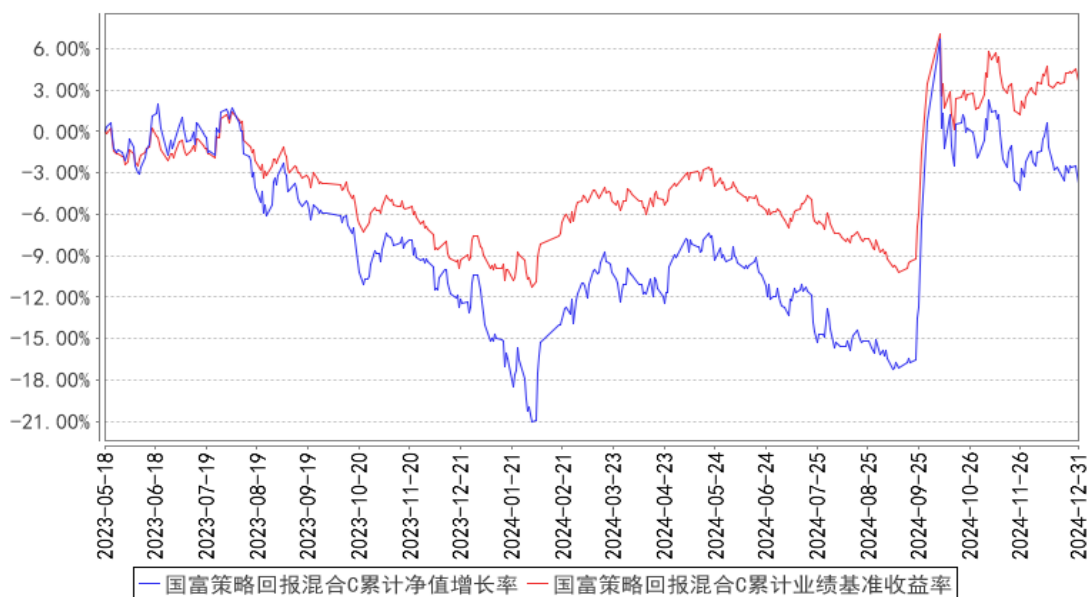
阶段	净值增长率①	净值增长率标准差②	业绩比较基准收益率③	业绩比较基准收益率标准差④	①-③	②-④
过去三个月	-4.41%	1.55%	0.15%	1.03%	-4.56%	0.52%
过去六个月	9.32%	1.48%	10.05%	0.97%	-0.73%	0.51%
过去一年	7.47%	1.26%	12.10%	0.79%	-4.63%	0.47%
自增设 C 类份额至今	-3.75%	1.09%	3.61%	0.69%	-7.36%	0.40%

### 3.2.2 自基金合同生效以来基金累计净值增长率变动及其与同期业绩比较基准收益率变动的比较

国富策略回报混合A累计净值增长率与同期业绩比较基准收益率的历史走势对比图



国富策略回报混合C累计净值增长率与同期业绩比较基准收益率的历史走势对比图



注：本基金的基金合同生效日为 2011 年 8 月 2 日，并于 2023 年 5 月 18 日增设 C 类份额。本基金在 6 个月建仓期结束时，各项投资比例符合基金合同约定。

## § 4 管理人报告

### 4.1 基金经理（或基金经理小组）简介

姓名	职务	任本基金的基金经理期限		证券从业年限	说明
		任职日期	离任日期		
王晓宁	公司研究分析部总经理、国富策略回报混合基金、国富健康优质生活股票基金、国富鑫颐收益混合基金、国富安颐稳健6个月持有期混合基金、国富招瑞优选股票基金及国富	2013年7月30日	-	21年	王晓宁先生，中央财经大学学士。历任万家基金管理有限公司研究员、研究总监助理、基金经理助理，国海富兰克林基金管理有限公司行业研究主管、研究分析部副总经理，国富潜力组合混合基金、国富成长动力混合基金及国富策略回报混合基金的基金经理助理。截至本报告期末任国海富兰克林基金管理有限公司研究分析部总经理、国富策略回报混合基金、国富健康优质生活股票基金、国富鑫颐收益混合基金、国富安颐稳健6个月持有期混合基金、国富招瑞优选股票基金及国富恒兴债券基金的基金经理。

	恒兴债券 基金的基 金经理				
--	---------------------	--	--	--	--

注：

1. 表中“任职日期”和“离任日期”分别指根据公司决定确定的聘任日期和解聘日期，其中，首任基金经理的“任职日期”为基金合同生效日。

2. 表中“证券从业年限”的计算标准为该名员工从事过的所有诸如基金、证券、投资等相关金融领域的工作年限的总和。

## 4.2 管理人对报告期内本基金运作合规守信情况的说明

报告期内，本基金管理人严格遵守《中华人民共和国证券投资基金法》及其他有关法律、法规和《富兰克林国海策略回报灵活配置混合型证券投资基金基金合同》的规定，本着诚实信用、勤勉尽责的原则管理和运用基金资产，在严格控制风险的基础上，为基金份额持有人谋求最大利益，无损害基金份额持有人利益的行为。基金投资组合符合有关法律、法规的规定及基金合同的约定。

## 4.3 公平交易专项说明

### 4.3.1 公平交易制度的执行情况

报告期内，公司在研究报告发布公平性、投资决策独立性、交易公平分配、信息隔离等方面均能严格执行《公平交易管理制度》，严格按照制度要求对异常交易进行控制和审批。

### 4.3.2 异常交易行为的专项说明

公司严格按照《异常交易监控与报告制度》和《同日反向交易管理办法》对异常交易进行监控。报告期内公司不存在投资组合之间发生同日反向交易且成交较少的单边交易量超过该证券当日成交量的 5% 的情况。

## 4.4 报告期内基金的投资策略和运作分析

报告期内，海内外宏观环境出现明显变化。海外部分，共和党人特朗普成为美国新一届总统，根据共和党的竞选纲领，特朗普 2.0 时期的政策导向将指向制造业回流、强势美元、对内减税和对外加税、高通胀，这将加剧新兴市场国家出口风险和流动性风险。国内部分，决策部门已清晰认知到经济增长放缓和通缩的危害性，并密集出台了扩大内需和化解债务风险的措施，改善了市场预期。海外风险提升叠加国内经济刺激政策拉开序幕，共同指向了指数窄幅波动和个股活跃。报告期内，成长风格和小盘风格走势先扬后抑，价值风格表现稳健。泛 AI 产业、新零售、机器人、

军工等成长性行业的涨幅领先，顺周期、食品饮料、公用事业等宏观经济密切行业的涨幅落后。“红利和泛 AI”依然是市场的主流配置方向。

本基金在第四季度的运作中，股票仓位保持在 80%附近，行业配置和风格配置保持均衡，本季度基金未能战胜沪深 300 指数和中证偏股型基金指数（930950）。主因是管理人在 9 月底市场大涨后，对行业内涨幅较大的个股进行了获利了结，并配置到行业内估值水位更低的公司中。高低切换和适度逆向符合管理人的操作纪律，适合平衡市和下跌市场的表现。但在类似四季度市场普遍活跃的情况下，导致了行业内选股胜率下降和跑输行业指数。另外，从选股的角度，管理人在四季度市场主要活跃的泛 AI 领域，没有跑出阿尔法，也是跑输指数的另一主因。

结合当下的经验教训和未来的宏观市场环境，本基金计划在坚持行业均衡的基础上，风格上向价值和成长两端移动，适度收缩中间稳定成长部分的比例，并将稳定成长的选股标准向红利靠拢。交易上在坚持逆向为主的基础上，适当平衡逆向和趋势的比例。争取继续发挥行业内的选股优势，增加组合的胜率和韧性。

#### 4.5 报告期内基金的业绩表现

截至 2024 年 12 月 31 日，本基金 A 类份额净值为 1.3928 元，本报告期内份额净值下跌 4.31%，同期业绩比较基准上涨 0.15%，跑输业绩比较基准 4.46%。本基金 C 类份额净值为 1.3847 元，本报告期份额净值下跌 4.41%，同期业绩比较基准上涨 0.15%，跑输业绩比较基准 4.56%。

#### 4.6 报告期内基金持有人数或基金资产净值预警说明

无。

### § 5 投资组合报告

#### 5.1 报告期末基金资产组合情况

序号	项目	金额（元）	占基金总资产的比例（%）
1	权益投资	656,676,746.65	78.72
	其中：股票	656,676,746.65	78.72
2	基金投资	-	-
3	固定收益投资	68,937,118.48	8.26
	其中：债券	68,937,118.48	8.26
	资产支持证券	-	-
4	贵金属投资	-	-
5	金融衍生品投资	-	-
6	买入返售金融资产	-	-
	其中：买断式回购的买入返售金融资产	-	-

7	银行存款和结算备付金合计	100,750,410.63	12.08
8	其他资产	7,805,006.85	0.94
9	合计	834,169,282.61	100.00

## 5.2 报告期末按行业分类的股票投资组合

### 5.2.1 报告期末按行业分类的境内股票投资组合

代码	行业类别	公允价值（元）	占基金资产净值比例（%）
A	农、林、牧、渔业	13,261,295.47	1.61
B	采矿业	15,886,675.52	1.92
C	制造业	422,290,679.31	51.13
D	电力、热力、燃气及水生产和供应业	28,440,000.00	3.44
E	建筑业	8,152,800.00	0.99
F	批发和零售业	-	-
G	交通运输、仓储和邮政业	4,610,400.00	0.56
H	住宿和餐饮业	-	-
I	信息传输、软件和信息技术服务业	39,055,314.91	4.73
J	金融业	87,658,600.00	10.61
K	房地产业	24,930,881.44	3.02
L	租赁和商务服务业	670,100.00	0.08
M	科学研究和技术服务业	-	-
N	水利、环境和公共设施管理业	-	-
O	居民服务、修理和其他服务业	-	-
P	教育	11,720,000.00	1.42
Q	卫生和社会工作	-	-
R	文化、体育和娱乐业	-	-
S	综合	-	-
	合计	656,676,746.65	79.51

### 5.2.2 报告期末按行业分类的港股通投资股票投资组合

本基金未通过港股通交易机制投资港股。

## 5.3 期末按公允价值占基金资产净值比例大小排序的股票投资明细

### 5.3.1 报告期末按公允价值占基金资产净值比例大小排序的前十名股票投资明细

序号	股票代码	股票名称	数量（股）	公允价值（元）	占基金资产净值比例（%）
1	600519	贵州茅台	16,700	25,450,800.00	3.08
2	300750	宁德时代	88,037	23,417,842.00	2.84
3	000333	美的集团	260,093	19,564,195.46	2.37
4	601128	常熟银行	2,500,000	18,925,000.00	2.29
5	601628	中国人寿	400,000	16,768,000.00	2.03



6	600886	国投电力	1,000,000	16,620,000.00	2.01
7	688266	泽璟制药	260,179	16,211,753.49	1.96
8	300408	三环集团	420,000	16,174,200.00	1.96
9	002050	三花智控	660,000	15,516,600.00	1.88
10	605499	东鹏饮料	60,000	14,911,200.00	1.81

#### 5.4 报告期末按债券品种分类的债券投资组合

序号	债券品种	公允价值（元）	占基金资产净值比例（%）
1	国家债券	-	-
2	央行票据	-	-
3	金融债券	-	-
	其中：政策性金融债	-	-
4	企业债券	-	-
5	企业短期融资券	-	-
6	中期票据	-	-
7	可转债（可交换债）	68,937,118.48	8.35
8	同业存单	-	-
9	其他	-	-
10	合计	68,937,118.48	8.35

#### 5.5 报告期末按公允价值占基金资产净值比例大小排序的前五名债券投资明细

序号	债券代码	债券名称	数量（张）	公允价值（元）	占基金资产净值比例（%）
1	113021	中信转债	410,600	51,339,961.59	6.22
2	113661	福 22 转债	100,000	11,147,506.85	1.35
3	123107	温氏转债	53,880	6,449,650.04	0.78

#### 5.6 报告期末按公允价值占基金资产净值比例大小排序的前十名资产支持证券投资 明细

本基金本报告期末未持有资产支持证券。

#### 5.7 报告期末按公允价值占基金资产净值比例大小排序的前五名贵金属投资明细

根据基金合同，本基金不投资贵金属。

#### 5.8 报告期末按公允价值占基金资产净值比例大小排序的前五名权证投资明细

本基金本报告期末未持有权证。

#### 5.9 报告期末本基金投资的股指期货交易情况说明

##### 5.9.1 报告期末本基金投资的股指期货持仓和损益明细

根据基金合同，本基金不投资股指期货。

##### 5.9.2 本基金投资股指期货的投资政策

根据基金合同，本基金不投资股指期货。

## 5.10 报告期末本基金投资的国债期货交易情况说明

### 5.10.1 本期国债期货投资政策

根据基金合同，本基金不投资国债期货。

### 5.10.2 报告期末本基金投资的国债期货持仓和损益明细

根据基金合同，本基金不投资国债期货。

### 5.10.3 本期国债期货投资评价

根据基金合同，本基金不投资国债期货。

## 5.11 投资组合报告附注

5.11.1 本基金本期投资的前十名证券中，无报告期内发行主体被监管部门立案调查的，或在报告编制日前一年内受到证监会、证券交易所公开谴责、处罚的证券。

5.11.2 本基金投资的前十名股票中，没有投资于超出基金合同规定备选股票库之外的股票。

### 5.11.3 其他资产构成

序号	名称	金额（元）
1	存出保证金	556,968.59
2	应收证券清算款	7,209,434.28
3	应收股利	-
4	应收利息	-
5	应收申购款	38,603.98
6	其他应收款	-
7	其他	-
8	合计	7,805,006.85

### 5.11.4 报告期末持有的处于转股期的可转换债券明细

序号	债券代码	债券名称	公允价值（元）	占基金资产净值比例（%）
1	113021	中信转债	51,339,961.59	6.22
2	113661	福 22 转债	11,147,506.85	1.35
3	123107	温氏转债	6,449,650.04	0.78

### 5.11.5 报告期末前十名股票中存在流通受限情况的说明

本基金本报告期末前十名股票中不存在流通受限情况。

## § 6 开放式基金份额变动

单位：份

项目	国富策略回报混合 A	国富策略回报混合 C
报告期期初基金份额总额	931,732,244.73	35,956,089.59
报告期期间基金总申购份额	216,799,532.09	38,013,122.25
减：报告期期间基金总赎回份额	596,814,009.91	32,428,517.80
报告期期间基金拆分变动份额（份额减少以“-”填列）	-	-
报告期期末基金份额总额	551,717,766.91	41,540,694.04

## § 7 基金管理人运用固有资金投资本基金情况

### 7.1 基金管理人持有本基金份额变动情况

单位：份

项目	国富策略回报混合 A	国富策略回报混合 C
报告期期初管理人持有的本基金份额	16,669,772.14	-
报告期期间买入/申购总份额	-	-
报告期期间卖出/赎回总份额	-	-
报告期期末管理人持有的本基金份额	16,669,772.14	-
报告期期末持有的本基金份额占基金总份额比例（%）	3.02	-

### 7.2 基金管理人运用固有资金投资本基金交易明细

本报告期内未有基金管理人运用固有资金投资本公司管理的该基金的情况。

## § 8 影响投资者决策的其他重要信息

### 8.1 报告期内单一投资者持有基金份额比例达到或超过 20%的情况

投资者类别	报告期内持有基金份额变化情况					报告期末持有基金情况	
	序号	持有基金份额比例达到或者超过 20% 的时间区间	期初份额	申购份额	赎回份额	持有份额	份额占比（%）
机构	1	20241001-20241010	223,923,735.55	-	223,923,735.55	-	-
产品特有风险							
1. 流动性风险 投资者大额赎回所持有的基金份额时，为了实现基金资产的迅速变现，在基金交易过程中可能存在无法实现交易价格最优；亦或导致基金仓位调整困难，基金资产不能迅速转变成现金，产生流动性风险。							

一旦引发巨额赎回，当基金管理人认为兑付投资者的赎回申请有困难，或认为兑付投资者的赎回申请进行的资产变现可能使基金资产净值发生较大波动时，可能出现比例赎回、延期支付赎回款等情形。

管理人有权根据本基金合同和招募说明书的约定，基于投资者保护原则，暂停或拒绝申购、暂停赎回。

## 2. 估值风险

投资者大额赎回所持有的基金份额时，基金份额净值可能受到尾差和部分赎回费归入基金资产的影响，从而导致非市场因素的净值异常波动。

## 8.2 影响投资者决策的其他重要信息

基金资产可投资于科创板股票和北京证券交易所股票，会面临科创板和北京证券交易所机制下因投资标的、市场制度以及交易规则等差异带来的特有风险，包括但不限于公司治理风险、流动性风险、退市风险、股价波动风险、中小企业经营风险、投资集中风险、系统性风险、政策风险等。基金可根据投资策略需要或市场环境的变化，选择将部分基金资产投资于科创板股票、北京证券交易所股票或选择不将基金资产投资于科创板股票、北京证券交易所股票，基金资产并非必然投资于科创板股票、北京证券交易所股票。

## § 9 备查文件目录

### 9.1 备查文件目录

- 1、中国证监会批准富兰克林国海策略回报灵活配置混合型证券投资基金设立的文件；
- 2、《富兰克林国海策略回报灵活配置混合型证券投资基金基金合同》；
- 3、《富兰克林国海策略回报灵活配置混合型证券投资基金招募说明书》；
- 4、《富兰克林国海策略回报灵活配置混合型证券投资基金托管协议》；
- 5、中国证监会要求的其他文件。

### 9.2 存放地点

基金管理人和基金托管人的住所并登载于基金管理人网站：[www.ftsfund.com](http://www.ftsfund.com)。

### 9.3 查阅方式

- 1、投资者在基金开放日内至基金管理人或基金托管人住所免费查阅，并可按工本费购买复印件。
- 2、登陆基金管理人网站 [www.ftsfund.com](http://www.ftsfund.com) 查阅。

国海富兰克林基金管理有限公司

2025 年 1 月 22 日