

华润元大润泰双鑫债券型证券投资基金 2024 年第 4 季度报告

2024 年 12 月 31 日

基金管理人：华润元大基金管理有限公司

基金托管人：中国农业银行股份有限公司

报告送出日期：2025 年 1 月 22 日

§ 1 重要提示

基金管理人的董事会及董事保证本报告所载资料不存在虚假记载、误导性陈述或重大遗漏，并对其内容的真实性、准确性和完整性承担个别及连带责任。

基金托管人中国农业银行股份有限公司根据本基金合同规定，于 2025 年 01 月 21 日复核了本报告中的财务指标、净值表现和投资组合报告等内容，保证复核内容不存在虚假记载、误导性陈述或者重大遗漏。

基金管理人承诺以诚实信用、勤勉尽责的原则管理和运用基金资产，但不保证基金一定盈利。

基金的过往业绩并不代表其未来表现。投资有风险，投资者在作出投资决策前应仔细阅读本基金的招募说明书。

本报告中财务资料未经审计。

本报告期自 2024 年 10 月 01 日起至 2024 年 12 月 31 日止。

§2 基金产品概况

基金简称	华润元大双鑫债券
基金主代码	003680
基金运作方式	契约型开放式
基金合同生效日	2017 年 3 月 24 日
报告期末基金份额总额	111,289,892.88 份
投资目标	本基金在合理控制风险的基础上，力求超越业绩比较基准的投资回报，力争实现基金资产的长期稳健增值。
投资策略	本基金以宏观经济及货币政策研究为导向，分析不同类别资产的市场变化，进而采取积极的主动投资管理策略，自上而下确定大类资产配置和信用债券类金融工具的类属配置比例，动态调整固定收益类证券组合久期和信用债券的结构，并根据股票市场的趋势研判及新股申购收益率预测，适度参与一级市场新股与增发新股的申购，力求提高基金收益率。债券投资方面，采用久期策略、收益率曲线策略、可转换公司债投资策略、个券选择策略、资产支持证券投资策略、流动性管理策略、国债期货投资策略。股票投资方面，本基金采取“自上而下”和“自下而上”相结合的策略，适当参与股票投资，以增强组合的获利能力，提高预期收益率。
业绩比较基准	中债综合财富指数收益率×90%+沪深 300 指数收益率×5%+恒生指数收益率×5%
风险收益特征	本基金为债券型基金，属于证券投资基金中的中低风险

	险品种，预期风险和预期收益高于货币市场基金，低于股票型基金和混合型基金。本基金将通过港股通投资于香港证券市场，除了需要承担与内地证券投资基金类似的市场波动风险等一般投资风险之外，本基金还将面临汇率风险、香港市场风险等特殊投资风险。		
基金管理人	华润元大基金管理有限公司		
基金托管人	中国农业银行股份有限公司		
下属分级基金的基金简称	华润元大双鑫债券 A	华润元大双鑫债券 C	华润元大双鑫债券 D
下属分级基金的交易代码	003680	003723	022219
报告期末下属分级基金的份额总额	2,466,092.96 份	108,823,799.92 份	-份

§3 主要财务指标和基金净值表现

3.1 主要财务指标

单位：人民币元

主要财务指标	报告期（2024 年 10 月 1 日-2024 年 12 月 31 日）		
	华润元大双鑫债券 A	华润元大双鑫债券 C	华润元大双鑫债券 D
1. 本期已实现收益	117,182.47	4,859,377.87	-
2. 本期利润	62,565.17	2,598,901.21	-
3. 加权平均基金份额本期利润	0.0248	0.0241	-
4. 期末基金资产净值	3,183,656.48	137,557,040.15	-
5. 期末基金份额净值	1.2910	1.2640	1.2910

注：1、本期已实现收益指基金本期利息收入、投资收益、其他收入（不含公允价值变动收益）扣除相关费用后的余额，本期利润为本期已实现收益加上本期公允价值变动收益。

2、所述基金业绩指标不包括持有人认购或交易基金的各项费用（例如，开放式基金的申购赎回费、基金转换费等），计入费用后实际收益水平要低于所列数字。

3、截至本报告期末，本基金 D 类基金份额为 0.00 份，D 类基金份额净值参考 A 类基金份额净值披露。

3.2 基金净值表现

3.2.1 基金份额净值增长率及其与同期业绩比较基准收益率的比较

华润元大双鑫债券 A

阶段	净值增长率①	净值增长率 标准差②	业绩比较基 准收益率③	业绩比较基 准收益率标 准差④	①-③	②-④

过去三个月	2.00%	0.44%	2.20%	0.15%	-0.20%	0.29%
过去六个月	4.26%	0.38%	4.79%	0.14%	-0.53%	0.24%
过去一年	8.48%	0.32%	8.68%	0.12%	-0.20%	0.20%
过去三年	4.84%	0.23%	13.33%	0.13%	-8.49%	0.10%
过去五年	22.12%	0.44%	21.72%	0.12%	0.40%	0.32%
自基金合同 生效起至今	29.10%	0.41%	38.94%	0.10%	-9.84%	0.31%

华润元大双鑫债券 C

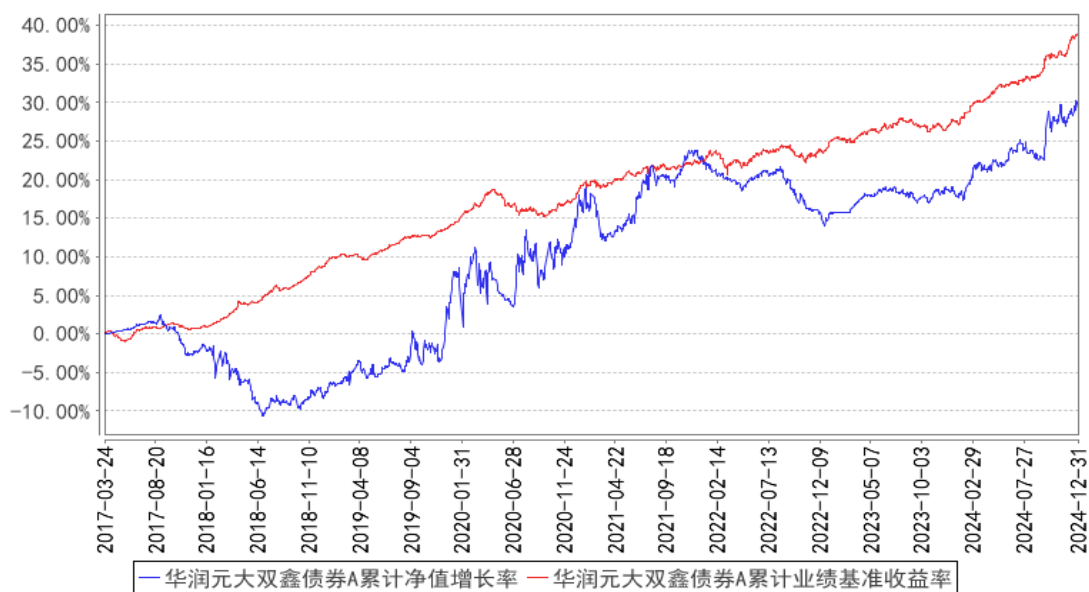
阶段	净值增长率①	净值增长率 标准差②	业绩比较基 准收益率③	业绩比较基 准收益率标 准差④	①-③	②-④
过去三个月	1.96%	0.44%	2.20%	0.15%	-0.24%	0.29%
过去六个月	4.20%	0.38%	4.79%	0.14%	-0.59%	0.24%
过去一年	8.36%	0.32%	8.68%	0.12%	-0.32%	0.20%
过去三年	4.19%	0.23%	13.33%	0.13%	-9.14%	0.10%
过去五年	20.36%	0.44%	21.72%	0.12%	-1.36%	0.32%
自基金合同 生效起至今	26.40%	0.41%	38.94%	0.10%	-12.54%	0.31%

华润元大双鑫债券 D

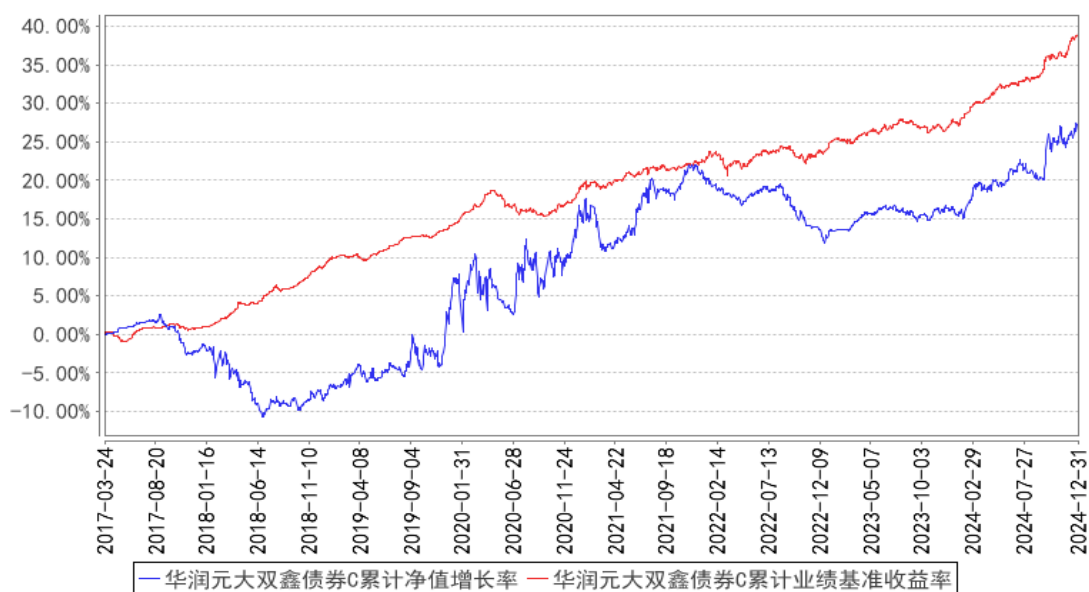
阶段	净值增长率①	净值增长率 标准差②	业绩比较基 准收益率③	业绩比较基 准收益率标 准差④	①-③	②-④
过去三个月	2.00%	0.44%	2.20%	0.15%	-0.20%	0.29%
自基金合同 生效起至今	5.31%	0.47%	3.43%	0.16%	1.88%	0.31%

3.2.2 自基金合同生效以来基金累计净值增长率变动及其与同期业绩比较基准收益率变动的比较

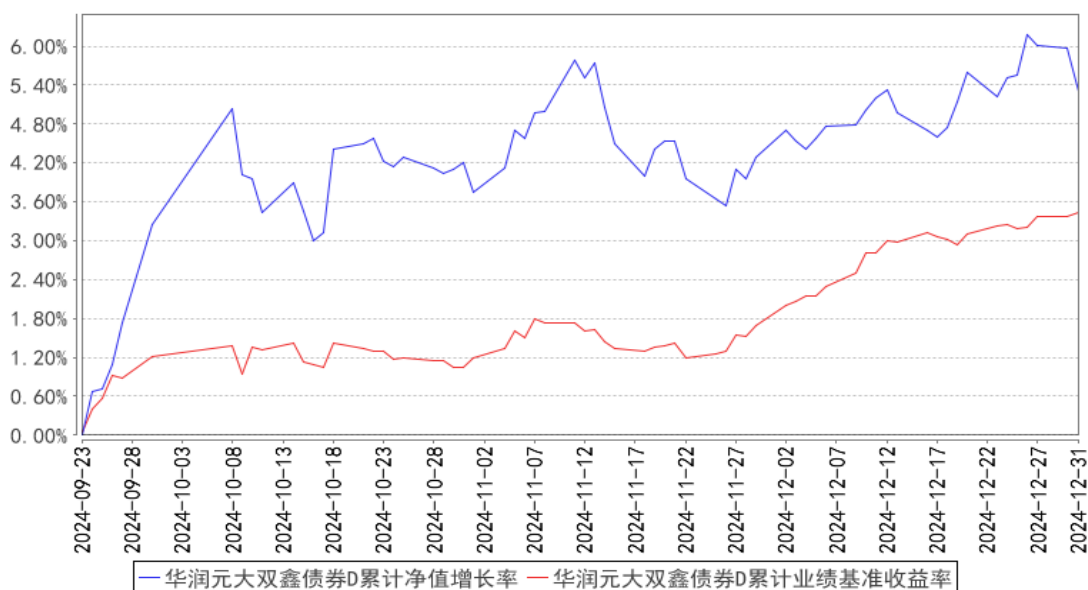
华润元大双鑫债券A累计净值增长率与同期业绩比较基准收益率的历史走势对比图



华润元大双鑫债券C累计净值增长率与同期业绩比较基准收益率的历史走势对比图



华润元大双鑫债券D累计净值增长率与同期业绩比较基准收益率的历史走势对比图



§4 管理人报告

4.1 基金经理（或基金经理小组）简介

姓名	职务	任本基金的基金经理期限		证券从业年限	说明
		任职日期	离任日期		
尹华龙	本基金的基金经理	2023年6月6日	-	12年	曾任信达澳银基金管理有限公司、华润元大基金管理有限公司高级债券研究员、基金经理。2021年加入华润元大基金管理有限公司，现担任固定收益部负责人、高级基金经理。目前担任华润元大润鑫债券型证券投资基金、华润元大润丰纯债债券型证券投资基金、华润元大润享三个月定期开放债券型证券投资基金、华润元大润泰双鑫债券型证券投资基金、华润元大泓远利率债债券型证券投资基金基金经理。

4.1.1 期末兼任私募资产管理计划投资经理的基金经理同时管理的产品情况

本报告期内不涉及相关情况。

4.2 管理人对报告期内本基金运作合规守信情况的说明

在本报告期内，本基金管理人严格遵循了《中华人民共和国证券投资基金法》及其各项实施细则、本基金基金合同和其他相关法律法规的规定，并本着诚实信用、勤勉尽责、取信于市场、取信于社会的原则管理和运用基金资产，为基金持有人谋求最大利益。本报告期内，基金投资管理符合有关法规和基金合同的规定，没有损害基金持有人利益的行为。

4.3 公平交易专项说明

4.3.1 公平交易制度的执行情况

本报告期内，基金管理人严格遵守法律法规及公司内部制度关于公平交易的相关规定，在投资管理活动中公平对待不同投资组合，公平交易制度执行情况良好，未发生违反公平交易制度的行为。

4.3.2 异常交易行为的专项说明

本报告期内，未发现本基金存在异常交易行为。

4.4 报告期内基金的投资策略和运作分析

四季度经济基本面整体较三季度有所好转，制造业 PMI 指数回升至 50% 的枯荣线以上。房地产投资方面，在 9 月政治局会议明确要促进房地产市场止跌回稳，四季度各地优化住房限购政策，10 月财政部发布会提到的允许专项债用于土地储备及收购存量房、优化相关税收政策等已逐渐落地。在政策的带动下房地产市场成交得到改善，但房地产投资增速在面临去库存和房地产企业相对谨慎的背景下，改善仍不明显。出口方面，虽然面临 2023 年的高基数，但整体仍保持强势。消费方面，整体呈现一定波动，在政策加大补贴力度期间，消费整体表现较好，但随后出现回落。

债券市场受到政策面的影响较大，整体呈现收益率下行的走势。虽然经济基本面有所改善，但市场对此关注度并不高，同时由于 9 月底债券市场出现较大幅度的调整，在四季度初整体收益率对配置资金具有一定的吸引力，机构对于债券的配置性和交易性需求上升，债券收益率持续下行，12 月政治局会议和中央经济工作会议对 2025 年的政策进行了定调，其中货币政策由“稳健”调整为“适度宽松”，引发市场对于 2025 年进一步降准、降息的预期，债券收益率进一步下行。信用债方面，与利率债类似，整体呈现下行走势。整体而言，四季度债券市场进一步走牛，而资金利率下降的速度慢于债券收益率下降的速度，久期策略明显优于杠杆策略，长债和超长债成交活跃度较高，投资的胜负手在于久期的长短。权益市场方面，在三季度末大幅上涨后，整体进入盘整阶段，市场对于政策的关注度较高，跟随政策预期的变化而变化，在个股方面，AI、半导体等产业层面的变化带来部分板块和个股的机会。

本基金继续以信用债为主要配置，适度降低了债券的仓位，增加了转债的配置。权益方面，继续以科技股为主，跟随行业趋势变化，调整组合个股，获取了较好收益。

4.5 报告期内基金的业绩表现

截至本报告期末华润元大双鑫债券 A 的基金份额净值为 1.2910 元，本报告期基金份额净值增

长率为 2.00%;截至本报告期末华润元大双鑫债券 C 的基金份额净值为 1.2640 元,本报告期基金份额净值增长率为 1.96%;截至本报告期末华润元大双鑫债券 D 的基金份额净值为 1.291 元,本报告期基金份额净值增长率为 2.00%。同期业绩比较基准收益率为 2.20%。

4.6 报告期内基金持有人数或基金资产净值预警说明

本报告期内,本基金不存在连续二十个工作日基金份额持有人数量不满二百人或者基金资产净值低于五千万元的情形。

§5 投资组合报告

5.1 报告期末基金资产组合情况

序号	项目	金额(元)	占基金总资产的比例(%)
1	权益投资	23,196,458.88	15.99
	其中:股票	23,196,458.88	15.99
2	基金投资	-	-
3	固定收益投资	119,410,217.22	82.30
	其中:债券	119,410,217.22	82.30
	资产支持证券	-	-
4	贵金属投资	-	-
5	金融衍生品投资	-	-
6	买入返售金融资产	300,000.00	0.21
	其中:买断式回购的买入返售金融资产	-	-
7	银行存款和结算备付金合计	1,971,425.52	1.36
8	其他资产	217,088.57	0.15
9	合计	145,095,190.19	100.00

5.2 报告期末按行业分类的股票投资组合

5.2.1 报告期末按行业分类的境内股票投资组合

代码	行业类别	公允价值(元)	占基金资产净值比例(%)
A	农、林、牧、渔业	-	-
B	采矿业	-	-
C	制造业	17,132,732.44	12.17
D	电力、热力、燃气及水生产和供应业	-	-
E	建筑业	-	-
F	批发和零售业	469,670.00	0.33
G	交通运输、仓储和邮政业	511,384.00	0.36

H	住宿和餐饮业	-	-
I	信息传输、软件和信息技术服务业	3,513,868.07	2.50
J	金融业	-	-
K	房地产业	-	-
L	租赁和商务服务业	-	-
M	科学研究和技术服务业	-	-
N	水利、环境和公共设施管理业	-	-
O	居民服务、修理和其他服务业	-	-
P	教育	-	-
Q	卫生和社会工作	-	-
R	文化、体育和娱乐业	-	-
S	综合	-	-
	合计	21,627,654.51	15.37

5.2.2 报告期末按行业分类的港股通投资股票投资组合

行业类别	公允价值（人民币）	占基金资产净值比例（%）
原材料	-	-
非周期性消费品	-	-
周期性消费品	-	-
能源	-	-
金融	-	-
医疗	-	-
工业	-	-
信息技术	1,105,413.95	0.79
电信服务	463,390.42	0.33
公用事业	-	-
房地产	-	-
合计	1,568,804.37	1.11

5.3 期末按公允价值占基金资产净值比例大小排序的股票投资明细

5.3.1 报告期末按公允价值占基金资产净值比例大小排序的前十名股票投资明细

序号	股票代码	股票名称	数量（股）	公允价值（元）	占基金资产净值比例（%）
1	688041	海光信息	17,273	2,587,322.67	1.84
2	002241	歌尔股份	63,700	1,644,097.00	1.17
3	688111	金山办公	4,677	1,339,446.03	0.95
4	002273	水晶光电	59,300	1,317,646.00	0.94
5	01810	小米集团-W	34,600	1,105,413.95	0.79
6	002475	立讯精密	26,200	1,067,912.00	0.76
7	000988	华工科技	22,000	952,600.00	0.68
8	002463	沪电股份	22,300	884,195.00	0.63

9	002371	北方华创	2,100	821,100.00	0.58
10	300308	中际旭创	6,460	797,874.60	0.57

5.4 报告期末按债券品种分类的债券投资组合

序号	债券品种	公允价值（元）	占基金资产净值比例（%）
1	国家债券	11,505,434.35	8.17
2	央行票据	-	-
3	金融债券	21,260,627.48	15.11
	其中：政策性金融债	21,260,627.48	15.11
4	企业债券	10,256,473.97	7.29
5	企业短期融资券	-	-
6	中期票据	52,198,492.05	37.09
7	可转债（可交换债）	24,189,189.37	17.19
8	同业存单	-	-
9	其他	-	-
10	合计	119,410,217.22	84.84

5.5 报告期末按公允价值占基金资产净值比例大小排序的前五名债券投资明细

序号	债券代码	债券名称	数量（张）	公允价值（元）	占基金资产净值比例（%）
1	240205	24 国开 05	100,000	10,979,969.95	7.80
2	102380638	23 河钢集 MTN004	100,000	10,646,095.89	7.56
3	102380378	23 湖北宏泰 MTN002	100,000	10,561,856.44	7.50
4	101656030	16 鄂联投 MTN004	100,000	10,455,972.60	7.43
5	102281432	22 晋能煤业 MTN014(科创票 据)	100,000	10,283,469.04	7.31

5.6 报告期末按公允价值占基金资产净值比例大小排序的前十名资产支持证券投资 明细

本基金本报告期末未持有资产支持证券。

5.7 报告期末按公允价值占基金资产净值比例大小排序的前五名贵金属投资明细

本基金本报告期末未持有贵金属。

5.8 报告期末按公允价值占基金资产净值比例大小排序的前五名权证投资明细

本基金本报告期末未持有权证。

5.9 报告期末本基金投资的国债期货交易情况说明

5.9.1 本期国债期货投资政策

本基金本报告期内未投资国债期货。

5.9.2 报告期末本基金投资的国债期货持仓和损益明细

本基金本报告期末未投资国债期货。

5.9.3 本期国债期货投资评价

本基金本报告期内未投资国债期货。

5.10 投资组合报告附注

5.10.1 本基金投资的前十名证券的发行主体本期是否出现被监管部门立案调查，或在报告编制日前一年内受到公开谴责、处罚的情形

因国家开发银行对其贷款支付管理不到位，且向未取得行政许可的项目发放贷款，国家金融监督管理总局北京监管局对其作出处以罚款的监管措施。

因歌尔股份车辆在公路上擅自超限行驶(车货总质量超限)，潍坊市坊子区交通运输局对其作出处以罚款的监管措施。

因水晶光电财务会计报告违规，深圳证券交易所对其作出监管关注的监管措施。

报告期内，本基金管理人严格遵循基金投资管理相关制度要求，上述证券发行主体的违法违规行暂不会造成重大负面影响，投资决策程序符合法律法规和公司制度的规定。

5.10.2 基金投资的前十名股票是否超出基金合同规定的备选股票库

本报告期内本基金投资的前十名股票没有超出基金合同规定的备选股票库。

5.10.3 其他资产构成

序号	名称	金额（元）
1	存出保证金	10,158.34
2	应收证券清算款	78,928.69
3	应收股利	-
4	应收利息	-
5	应收申购款	128,001.54
6	其他应收款	-
7	其他	-
8	合计	217,088.57

5.10.4 报告期末持有的处于转股期的可转换债券明细

序号	债券代码	债券名称	公允价值（元）	占基金资产净值比例（%）
1	110059	浦发转债	6,731,831.54	4.78

2	128129	青农转债	5,795,065.90	4.12
3	127025	冀东转债	3,337,913.42	2.37
4	113049	长汽转债	2,149,766.96	1.53
5	113042	上银转债	1,916,041.29	1.36
6	127056	中特转债	1,659,373.21	1.18
7	127018	本钢转债	1,357,346.40	0.96
8	128136	立讯转债	563,977.97	0.40
9	113037	紫银转债	422,218.52	0.30
10	113043	财通转债	255,654.16	0.18

5.10.5 报告期末前十名股票中存在流通受限情况的说明

本基金本报告期末前十名股票中不存在流通受限情况。

5.10.6 投资组合报告附注的其他文字描述部分

由于四舍五入的原因，投资组合报告中数字分项之和与合计项之间可能存在尾差。

§6 开放式基金份额变动

单位：份

项目	华润元大双鑫债券 A	华润元大双鑫债券 C	华润元大 双鑫债券 D
报告期期初基金份额总额	2,510,878.31	107,648,328.70	-
报告期期间基金总申购份额	340,838.19	6,590,705.00	-
减：报告期期间基金总赎回份额	385,623.54	5,415,233.78	-
报告期期间基金拆分变动份额（份额减少以“-”填列）	-	-	-
报告期期末基金份额总额	2,466,092.96	108,823,799.92	-

注：本基金总申购份额含红利再投、转换入份额，总赎回份额含转换出份额。

§7 基金管理人运用固有资金投资本基金情况

7.1 基金管理人持有本基金份额变动情况

本报告期期初基金管理人未持有本基金份额，且报告期内基金管理人持有基金份额未发生变动。

7.2 基金管理人运用固有资金投资本基金交易明细

本报告期内基金管理人未运用固有资金投资本基金。

§8 影响投资者决策的其他重要信息

8.1 报告期内单一投资者持有基金份额比例达到或超过 20%的情况

投资者类别	报告期内持有基金份额变化情况				报告期末持有基金情况		
	序号	持有基金份额比例达到或者超过 20%的时间区间	期初份额	申购份额	赎回份额	持有份额	份额占比 (%)
机构	1	2024 年 10 月 1 日至 2024 年 12 月 31 日	79,274,200.66	0.00	0.00	79,274,200.66	71.2322
	2	2024 年 10 月 1 日至 2024 年 12 月 31 日	26,424,733.55	0.00	0.00	26,424,733.55	23.7441
产品特有风险							
本基金于本报告期内出现单一投资者持有基金份额比例达到或者超过 20%的情形，本基金管理人已经采取措施，审慎确认大额申购与大额赎回，防控产品流动性风险并公平对待投资者。本基金管理人提请投资者注意因单一投资者持有基金份额集中导致的产品流动性风险、大额赎回风险以及净值波动风险等特有风险。							

8.2 影响投资者决策的其他重要信息

自 2024 年 11 月 11 日起，严莉女士担任公司督察长，公司董事长胡昊先生不再代为履行公司督察长职务。

§9 备查文件目录

9.1 备查文件目录

- 1、中国证监会关于核准本基金募集的批复；
- 2、本基金基金合同；
- 3、本基金托管协议；
- 4、本报告期内在规定报刊上披露的各项公告。

9.2 存放地点

以上备查文件存放于基金管理人和基金托管人的办公场所。

9.3 查阅方式

基金持有人可在办公时间到基金管理人和基金托管人的办公场所或网站免费查阅。

华润元大基金管理有限公司

2025 年 1 月 22 日