

# 民生加银景气行业混合型证券投资基金

## 2024 年第 4 季度报告

2024 年 12 月 31 日

基金管理人：民生加银基金管理有限公司

基金托管人：中国建设银行股份有限公司

报告送出日期：2025 年 1 月 22 日

## §1 重要提示

基金管理人的董事会及董事保证本报告所载资料不存在虚假记载、误导性陈述或重大遗漏，并对其内容的真实性、准确性和完整性承担个别及连带责任。

基金托管人中国建设银行股份有限公司根据本基金合同规定，于 2025 年 01 月 21 日复核了本报告中的财务指标、净值表现和投资组合报告等内容，保证复核内容不存在虚假记载、误导性陈述或者重大遗漏。

基金管理人承诺以诚实信用、勤勉尽责的原则管理和运用基金资产，但不保证基金一定盈利。

基金的过往业绩并不代表其未来表现。投资有风险，投资者在作出投资决策前应仔细阅读本基金的招募说明书。

本报告中财务资料未经审计。

本报告期自 2024 年 10 月 01 日起至 2024 年 12 月 31 日止。

## §2 基金产品概况

基金简称	民生加银景气行业混合	
基金主代码	690007	
基金运作方式	契约型开放式	
基金合同生效日	2011 年 11 月 22 日	
报告期末基金份额总额	292,162,227.52 份	
投资目标	在充分控制基金资产风险、保持基金资产流动性的前提下，通过把握景气行业中的投资机会，争取实现基金资产的长期稳定增值。	
投资策略	本基金将综合对各宏观经济因素和市场因素的跟踪、观察和分析，比较股票、债券等资产的预期收益率及风险水平，作为基金资产在各大类资产之间进行配置以及动态调整的依据。本基金在个股选择上，将针对不同类型的景气行业，自下而上地采取相适应的选股策略。本基金的债券投资策略主要包括债券投资组合策略和个券选择策略。	
业绩比较基准	沪深 300 指数收益率×80%+上证国债指数收益率×20%	
风险收益特征	本基金属于混合型证券投资基金，预期风险收益水平高于货币市场基金、债券型基金，低于股票型基金。	
基金管理人	民生加银基金管理有限公司	
基金托管人	中国建设银行股份有限公司	
下属分级基金的基金简称	民生加银景气行业混合 A	民生加银景气行业混合 C
下属分级基金的交易代码	690007	009720
报告期末下属分级基金的份额总额	288,221,151.13 份	3,941,076.39 份

注：本基金自 2020 年 9 月 10 日起，增加民生加银景气行业混合 C 类份额类别。

### §3 主要财务指标和基金净值表现

#### 3.1 主要财务指标

单位：人民币元

主要财务指标	报告期（2024 年 10 月 1 日-2024 年 12 月 31 日）	
	民生加银景气行业混合 A	民生加银景气行业混合 C
1. 本期已实现收益	27,423,644.16	398,788.07
2. 本期利润	-57,897,759.47	-912,672.08
3. 加权平均基金份额本期利润	-0.1970	-0.2177
4. 期末基金资产净值	919,161,961.96	12,305,163.89
5. 期末基金份额净值	3.189	3.122

注：①所述基金业绩指标不包括持有人认购或交易基金的各项费用，计入费用后实际收益水平要低于所列数字。

②本期已实现收益指基金本期利息收入、投资收益、其他收入（不含公允价值变动收益）扣除相关费用和信用减值损失后的余额，本期利润为本期已实现收益加上本期公允价值变动收益。

③本基金自 2020 年 9 月 10 日起增设 C 类基金份额。

#### 3.2 基金净值表现

##### 3.2.1 基金份额净值增长率及其与同期业绩比较基准收益率的比较

民生加银景气行业混合 A

阶段	净值增长率①	净值增长率标准差②	业绩比较基准收益率③	业绩比较基准收益率标准差④	①-③	②-④
过去三个月	-5.73%	1.43%	-1.00%	1.39%	-4.73%	0.04%
过去六个月	1.08%	1.30%	11.97%	1.32%	-10.89%	-0.02%
过去一年	7.27%	1.14%	13.73%	1.07%	-6.46%	0.07%
过去三年	-37.68%	1.09%	-13.39%	0.94%	-24.29%	0.15%
过去五年	-1.02%	1.24%	2.87%	0.98%	-3.89%	0.26%
自基金合同生效起至今	218.90%	1.42%	62.23%	1.10%	156.67%	0.32%

民生加银景气行业混合 C

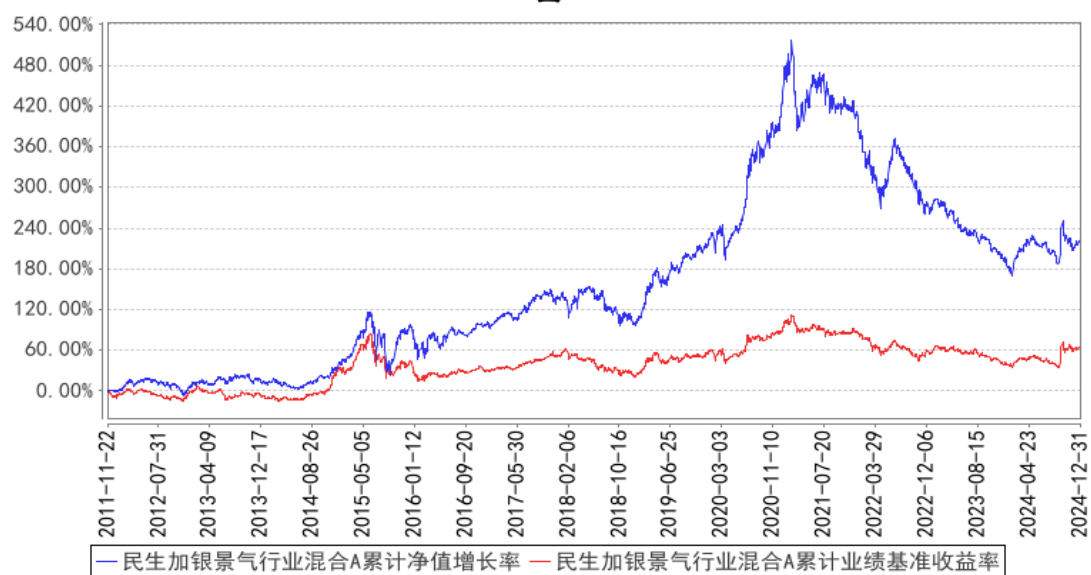
阶段	净值增长率①	净值增长率标准差②	业绩比较基准	业绩比较基准	①-③	②-④
----	--------	-----------	--------	--------	-----	-----

		准差②	收益率③	收益率标准差 ④		
过去三个月	-5.85%	1.43%	-1.00%	1.39%	-4.85%	0.04%
过去六个月	0.81%	1.30%	11.97%	1.32%	-11.16%	-0.02%
过去一年	6.74%	1.14%	13.73%	1.07%	-6.99%	0.07%
过去三年	-38.59%	1.09%	-13.39%	0.94%	-25.20%	0.15%
自基金合同 生效起至今	-29.00%	1.18%	-6.84%	0.93%	-22.16%	0.25%

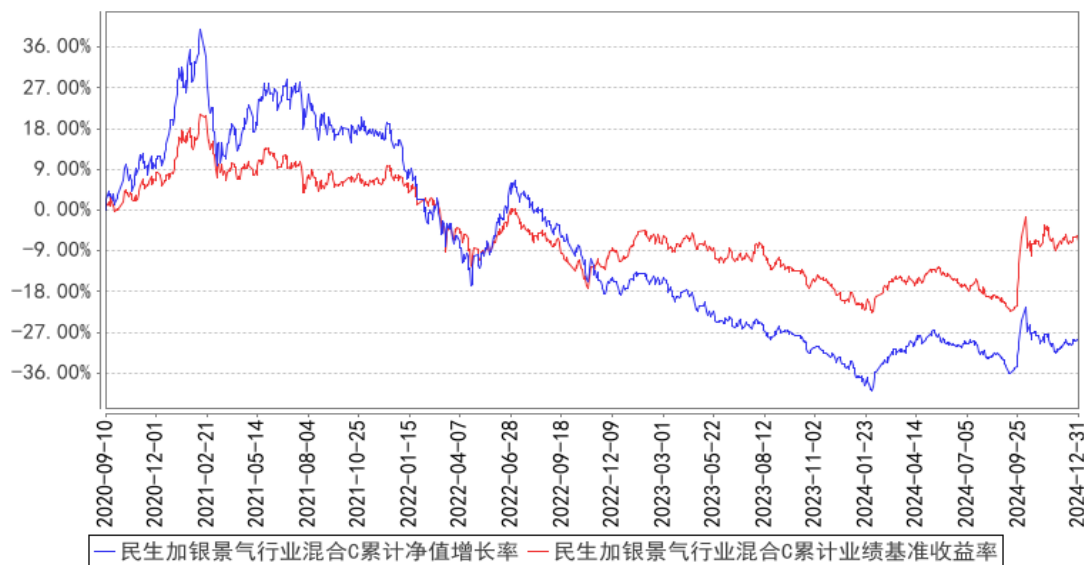
注：业绩比较基准=沪深 300 指数收益率×80%+上证国债指数收益率×20%。

### 3.2.2 自基金合同生效以来基金累计净值增长率变动及其与同期业绩比较基准收益率变动的比较

民生加银景气行业混合A累计净值增长率与同期业绩比较基准收益率的历史走势对比图



民生加银景气行业混合C累计净值增长率与同期业绩比较基准收益率的历史走势对比图



注：本基金合同于 2011 年 11 月 22 日生效，本基金建仓期为自基金合同生效日起的 6 个月。截至建仓期结束，本基金各项资产配置比例符合基金合同及招募说明书有关投资比例的约定。本基金于 2020 年 9 月 10 日增加 C 类份额。

## §4 管理人报告

### 4.1 基金经理（或基金经理小组）简介

姓名	职务	任本基金的基金经理期限		证券从业年限	说明
		任职日期	离任日期		
王亮	本基金基金经理、权益研究部总监兼权益投资部副总监	2018 年 11 月 1 日	-	17 年	清华大学硕士，17 年证券从业经历。自 2007 年 7 月至 2011 年 7 月就职于长盛基金管理有限公司，担任研究员职务；自 2011 年 8 月至 2017 年 8 月，就职于泰康资产管理有限责任公司，历任行业研究组组长、投资经理职务。2017 年 9 月加入民生加银基金管理有限公司，曾任投资部基金经理、权益研究部总监兼投资部副总监，现担任权益研究部总监兼权益投资部副总监、基金经理、公司投资决策委员会成员、权益资产条线投资决策委员会成员。自 2018 年 11 月至今担任民生加银景气行业混合型证券投资基金基金经理；自 2020 年 3 月至今担任民生加银龙头优选股票型证券投资基金基金经理；自 2021 年 6 月至今担任民生加银价值优选 6 个月持有期股票型证券投资基金基金经理；自 2021 年 11 月至今担任民生加银核心资产

					股票型证券投资基金基金经理；自 2024 年 8 月至今担任民生加银质量领先混合型证券投资基金基金经理。自 2019 年 8 月至 2020 年 9 月担任民生加银稳健成长混合型证券投资基金基金经理；自 2017 年 11 月至 2024 年 1 月担任民生加银红利回报灵活配置混合型证券投资基金基金经理；自 2018 年 3 月至 2024 年 1 月担任民生加银智造 2025 灵活配置混合型证券投资基金基金经理。
--	--	--	--	--	---

注：①上述任职日期、离任日期根据本基金管理人对外披露的任免日期填写。

②证券从业的含义遵从行业协会相关规定。

## 4.2 管理人对报告期内本基金运作遵规守信情况的说明

本报告期内，基金管理人严格遵守《中华人民共和国证券投资基金法》及其他相关法律法规、证监会规定和基金合同的约定，本着诚实信用、勤勉尽责的原则管理和运用基金资产，在严格控制风险的前提下，为基金份额持有人谋求最大利益。本报告期内，基金运作整体合法合规，无损害基金份额持有人利益的行为。

## 4.3 公平交易专项说明

### 4.3.1 公平交易制度的执行情况

公司严格执行《证券投资基金管理公司公平交易制度指导意见》，完善了公司公平交易制度，制度的范围包括境内上市股票、债券的一级市场申购、二级市场交易等所有投资管理活动，同时包括授权、研究分析、投资决策、交易执行、监控等投资管理活动相关的各个环节，形成了有效的公平交易执行体系。

对于场内交易，公司启用了交易系统中的公平交易程序，在指令分发及指令执行阶段，均由系统强制执行公平委托；此外，公司严格控制不同投资组合之间的同日反向交易。

对于场外交易，公司完善银行间市场交易、交易所大宗交易等非集中竞价交易的交易分配制度，保证各投资组合获得公平的交易机会。对于部分债券一级市场申购、非公开发行股票申购等以公司名义进行的交易，各投资组合经理在交易前独立地确定各投资组合的交易价格和数量，公司按照价格优先、比例分配的原则对交易结果进行分配。

本报告期内，本基金管理人公平交易制度得到良好的贯彻执行，未发现存在违反公平交易原则的情况。

### 4.3.2 异常交易行为的专项说明

公司严格控制不同投资组合之间的同日反向交易，禁止可能导致不公平交易和利益输送的同日反向交易。本报告期内，本基金未发现可能的异常交易情况，不存在所有投资组合参与的交易所公开竞价同日反向交易成交较少的单边成交量超过该证券当日成交量的 5% 的情况。

#### 4.4 报告期内基金的投资策略和运作分析

四季度国内的经济出现企稳回升态势，受益于政策对内需支持力度加大影响，汽车和家电销量出现快速增长，同时房地产的销量也出现阶段企稳的态势。

国内股票市场在四季度延续三季度末高风险偏好的态势，但是结构出现了分化。一方面受益于流动性和风险偏好的极大改善，科技成长板块，尤其是部分受益于政策和题材的板块出现快速上涨。另外一方面由于经济的改善难以一蹴而就，与宏观经济关联度高的资产则涨跌不一。

在这种市场环境下我们选择不参与流动性推动的行情，而是固守能力边界，围绕高分红资产和中国优势的核心资产两大类进行配置。我们相信在行业内部竞争力强且有能力和意愿为股东创造和回馈的企业终将会取得不错的超额收益。

在四季度我们对组合进行了适当调整，一方面考虑到随着海外局势的变化，外部需求的扰动因素加大，业务与欧美关联度高的公司股价存在大幅波动的风险；另一方面随着国内政策的陆续出台和发力，国内需求有望逐步企稳，因此与国内需求关联度高且具有较好分红能力的企业距离底部已经越来越近。基于上述判断，我们在四季度逐步增加了消费相关的配置比重，同时降低了出口相关的比重。

以上就是我们在四季度的总体运作情况。

感谢各位持有人一直以来给予我们的信任和支持，我们相信跟随最优秀的企业也将会给予我们中长期持续的超额回报。过往的投资生涯带给我很多收获和教训，我深知短期取得超额收益固然重要，但是在市场不利期间能否守住收益更为重要。后续我们将继续秉持持有人利益第一的原则，审慎投资，立足中长期，跟随优秀企业共同成长，“结硬寨、打呆仗”。谢谢大家！

#### 4.5 报告期内基金的业绩表现

截至本报告期末民生加银景气行业混合 A 的基金份额净值为 3.189 元，本报告期基金份额净值增长率为-5.73%，同期业绩比较基准收益率为-1.00%；截至本报告期末民生加银景气行业混合 C 的基金份额净值为 3.122 元，本报告期基金份额净值增长率为-5.85%，同期业绩比较基准收益率为-1.00%。

#### 4.6 报告期内基金持有人数或基金资产净值预警说明

报告期内本基金不存在连续二十个工作日基金份额持有人数量不满二百人或者基金资产净值

低于五千万元的情形。

## §5 投资组合报告

### 5.1 报告期末基金资产组合情况

序号	项目	金额（元）	占基金总资产的比例（%）
1	权益投资	749,253,862.97	80.14
	其中：股票	749,253,862.97	80.14
2	基金投资	-	-
3	固定收益投资	-	-
	其中：债券	-	-
	资产支持证券	-	-
4	贵金属投资	-	-
5	金融衍生品投资	-	-
6	买入返售金融资产	-	-
	其中：买断式回购的买入返售金融资产	-	-
7	银行存款和结算备付金合计	179,319,163.16	19.18
8	其他资产	6,340,245.77	0.68
9	合计	934,913,271.90	100.00

### 5.2 报告期末按行业分类的股票投资组合

#### 5.2.1 报告期末按行业分类的境内股票投资组合

代码	行业类别	公允价值（元）	占基金资产净值比例（%）
A	农、林、牧、渔业	-	-
B	采矿业	84,158,175.31	9.04
C	制造业	295,994,097.33	31.78
D	电力、热力、燃气及水生产和供应业	88,171,460.04	9.47
E	建筑业	-	-
F	批发和零售业	14,766,744.00	1.59
G	交通运输、仓储和邮政业	10,189,514.80	1.09
H	住宿和餐饮业	-	-
I	信息传输、软件和信息技术服务业	48,216,625.08	5.18
J	金融业	138,290,918.60	14.85
K	房地产业	-	-
L	租赁和商务服务业	-	-
M	科学研究和技术服务业	11,148.56	0.00
N	水利、环境和公共设施管理业	-	-
O	居民服务、修理和其他服务业	-	-



P	教育	-	-
Q	卫生和社会工作	31,813,793.25	3.42
R	文化、体育和娱乐业	37,641,386.00	4.04
S	综合	-	-
	合计	749,253,862.97	80.44

## 5.2.2 报告期末按行业分类的港股通投资股票投资组合

注：本基金本报告期末未持有港股通投资股票。

## 5.3 期末按公允价值占基金资产净值比例大小排序的股票投资明细

### 5.3.1 报告期末按公允价值占基金资产净值比例大小排序的前十名股票投资明细

序号	股票代码	股票名称	数量（股）	公允价值（元）	占基金资产净值比例（%）
1	000651	格力电器	1,420,400	64,557,180.00	6.93
2	000333	美的集团	657,300	49,442,106.00	5.31
3	600938	中国海油	1,624,781	47,947,287.31	5.15
4	600027	华电国际	8,331,800	46,741,398.00	5.02
5	601899	紫金矿业	2,394,900	36,210,888.00	3.89
6	600941	中国移动	300,918	35,556,470.88	3.82
7	300750	宁德时代	128,100	34,074,600.00	3.66
8	600519	贵州茅台	21,967	33,477,708.00	3.59
9	000858	五粮液	232,201	32,517,428.04	3.49
10	300015	爱尔眼科	2,401,041	31,813,793.25	3.42

## 5.4 报告期末按债券品种分类的债券投资组合

注：本基金本报告期末未持有债券。

## 5.5 报告期末按公允价值占基金资产净值比例大小排序的前五名债券投资明细

注：本基金本报告期末未持有债券。

## 5.6 报告期末按公允价值占基金资产净值比例大小排序的前十名资产支持证券投资 明细

注：本基金本报告期末未持有资产支持证券。

## 5.7 报告期末按公允价值占基金资产净值比例大小排序的前五名贵金属投资明细

注：本基金本报告期末未持有贵金属。

## 5.8 报告期末按公允价值占基金资产净值比例大小排序的前五名权证投资明细

注：本基金本报告期末未持有权证。

## 5.9 报告期末本基金投资的股指期货交易情况说明

### 5.9.1 报告期末本基金投资的股指期货持仓和损益明细

注：本基金本报告期末未持有股指期货。

### 5.9.2 本基金投资股指期货的投资政策

本基金尚未在基金合同中明确股指期货的投资策略、比例限制、信息披露等，本基金暂不参与股指期货交易。

## 5.10 报告期末本基金投资的国债期货交易情况说明

### 5.10.1 本期国债期货投资政策

本基金尚未在基金合同中明确国债期货的投资策略、比例限制、信息披露等，本基金暂不参与国债期货交易。

### 5.10.2 报告期末本基金投资的国债期货持仓和损益明细

注：本基金本报告期末未持有国债期货。

### 5.10.3 本期国债期货投资评价

本基金本报告期末未持有国债期货。

## 5.11 投资组合报告附注

### 5.11.1 本基金投资的前十名证券的发行主体本期是否出现被监管部门立案调查，或在报告编制日前一年内受到公开谴责、处罚的情形

本基金投资的前十名证券的发行主体本期没有出现被监管部门立案调查，或在报告编制日前一年内受到公开谴责、处罚的情形。

### 5.11.2 基金投资的前十名股票是否超出基金合同规定的备选股票库

本基金投资的前十名股票没有超出基金合同规定的备选股票库。

### 5.11.3 其他资产构成

序号	名称	金额（元）
1	存出保证金	447,300.97
2	应收证券清算款	5,682,468.93
3	应收股利	-
4	应收利息	-
5	应收申购款	210,475.87
6	其他应收款	-
7	其他	-

8	合计	6,340,245.77
---	----	--------------

#### 5.11.4 报告期末持有的处于转股期的可转换债券明细

注：本基金本报告期末未持有处于转股期的可转换债券。

#### 5.11.5 报告期末前十名股票中存在流通受限情况的说明

注：本基金本报告期末前十名股票中不存在流通受限的情况。

#### 5.11.6 投资组合报告附注的其他文字描述部分

由于四舍五入的原因，分项之和与合计项之间可能存在尾差。

### §6 开放式基金份额变动

单位：份

项目	民生加银景气行业混合 A	民生加银景气行业混合 C
报告期期初基金份额总额	301,623,738.24	5,271,968.10
报告期期间基金总申购份额	5,241,383.66	191,062.49
减：报告期期间基金总赎回份额	18,643,970.77	1,521,954.20
报告期期间基金拆分变动份额（份额减少以“-”填列）	-	-
报告期期末基金份额总额	288,221,151.13	3,941,076.39

### §7 基金管理人运用固有资金投资本基金情况

#### 7.1 基金管理人持有本基金份额变动情况

单位：份

项目	民生加银景气行业混合 A	民生加银景气行业混合 C
报告期期初管理人持有的本基金份额	3,344,450.72	-
报告期期间买入/申购总份额	0.00	-
报告期期间卖出/赎回总份额	0.00	-
报告期期末管理人持有的本基金份额	3,344,450.72	-
报告期期末持有的本基金份额占基金总份额比例（%）	1.14	-

#### 7.2 基金管理人运用固有资金投资本基金交易明细

注：本报告期内无基金管理人运用固有资金投资本基金的情况。

### §8 影响投资者决策的其他重要信息

#### 8.1 报告期内单一投资者持有基金份额比例达到或超过 20%的情况

注：本基金本报告期内不存在持有基金份额比例达到或者超过 20% 的单一投资者的情况。

## 8.2 影响投资者决策的其他重要信息

报告期内，本基金管理人发布了如下公告：

1 2024 年 10 月 25 日 民生加银基金管理有限公司旗下部分基金 2024 年第 3 季度报告提示性公告

2 2024 年 10 月 25 日 民生加银景气行业混合型证券投资基金 2024 年第 3 季度报告

## §9 备查文件目录

### 9.1 备查文件目录

- (1) 中国证监会核准基金募集的文件；
- (2) 《民生加银景气行业混合型证券投资基金招募说明书》；
- (3) 《民生加银景气行业混合型证券投资基金基金合同》；
- (4) 《民生加银景气行业混合型证券投资基金托管协议》；
- (5) 法律意见书；
- (6) 基金管理人业务资格批件、营业执照；
- (7) 基金托管人业务资格批件、营业执照。

### 9.2 存放地点

备查文件存放于基金管理人和/或基金托管人的住所。

### 9.3 查阅方式

投资者可到基金管理人和/或基金托管人的办公场所、营业场所及网站免费查阅备查文件。在支付工本费后，投资者可在合理时间内取得备查文件的复制件或复印件。

民生加银基金管理有限公司

2025 年 1 月 22 日