

嘉实丰和灵活配置混合型证券投资基金 2024 年第 4 季度报告

2024 年 12 月 31 日

基金管理人：嘉实基金管理有限公司

基金托管人：中国农业银行股份有限公司

报告送出日期：2025 年 1 月 22 日

§1 重要提示

基金管理人的董事会及董事保证本报告所载资料不存在虚假记载、误导性陈述或重大遗漏，并对其内容的真实性、准确性和完整性承担个别及连带责任。

基金托管人中国农业银行股份有限公司根据本基金合同规定，于 2025 年 01 月 20 日复核了本报告中的财务指标、净值表现和投资组合报告等内容，保证复核内容不存在虚假记载、误导性陈述或者重大遗漏。

基金管理人承诺以诚实信用、勤勉尽责的原则管理和运用基金资产，但不保证基金一定盈利。

嘉实丰和灵活配置混合证券投资基金由丰和价值证券投资基金转型而成。

基金的过往业绩并不代表其未来表现。投资有风险，投资者在作出投资决策前应仔细阅读本基金的招募说明书。

本报告中财务资料未经审计。

本报告期自 2024 年 10 月 01 日起至 2024 年 12 月 31 日止。

§2 基金产品概况

基金简称	嘉实丰和灵活配置混合
基金主代码	004355
基金运作方式	契约型开放式
基金合同生效日	2017 年 3 月 20 日
报告期末基金份额总额	561,474,428.25 份
投资目标	分享中国改革与发展成果，密切跟踪中国经济发展背景下产业转移、格局变迁、主题带动和企业成长的投资机会，谋求基金资产的长期稳定增值。
投资策略	<p>本基金主要参考公司投资决策委员会形成的大类资产配置建议，综合考虑宏观经济因素、资本市场因素、主要大类资产的相对估值等因素，在控制风险的前提下，合理确定本基金在股票、债券、现金等各类资产类别的投资比例，并根据宏观经济形势和市场时机的变化适时进行动态调整。</p> <p>本基金遵循“宏观推导中观，中观指导微观”的动态投资逻辑，通过结合中观因素与个股因素确定优势个股，并根据组合风险特征、资产配置策略的变化等进行股票投资组合的构建与调整。</p> <p>本基金具体投资策略包括：资产配置策略、股票投资策略、债券投资策略、中小企业私募债券投资策略、股指期货投资策略、权证投资策略、资产支持证券投资策略、风险管理策略。</p>
业绩比较基准	沪深 300 指数收益率×80%+中债总财富指数收益率×

	20%	
风险收益特征	本基金为混合型证券投资基金，风险与收益高于债券型基金与货币市场基金，低于股票型基金，属于较高风险、较高收益的品种	
基金管理人	嘉实基金管理有限公司	
基金托管人	中国农业银行股份有限公司	
下属分级基金的基金简称	嘉实丰和灵活配置混合 A	嘉实丰和灵活配置混合 C
下属分级基金的交易代码	004355	016168
报告期末下属分级基金的份额总额	555,770,393.71 份	5,704,034.54 份

§3 主要财务指标和基金净值表现

3.1 主要财务指标

单位：人民币元

主要财务指标	报告期（2024 年 10 月 1 日-2024 年 12 月 31 日）	
	嘉实丰和灵活配置混合 A	嘉实丰和灵活配置混合 C
1. 本期已实现收益	36,680,980.25	419,013.37
2. 本期利润	-72,148,435.67	-859,540.06
3. 加权平均基金份额本期利润	-0.1223	-0.1262
4. 期末基金资产净值	1,040,716,511.21	10,594,041.74
5. 期末基金份额净值	1.8726	1.8573

注：（1）本期已实现收益指基金本期利息收入、投资收益、其他收入（不含公允价值变动收益）扣除相关费用和信用减值损失后的余额，本期利润为本期已实现收益加上本期公允价值变动收益。

（2）上述基金业绩指标不包括持有人认购或交易基金的各项费用，计入费用后实际收益水平要低于所列数字。

3.2 基金净值表现

3.2.1 基金份额净值增长率及其与同期业绩比较基准收益率的比较

嘉实丰和灵活配置混合 A

阶段	净值增长率①	净值增长率标准差②	业绩比较基准收益率③	业绩比较基准收益率标准差④	①-③	②-④
过去三个月	-5.87%	1.29%	-0.88%	1.38%	-4.99%	-0.09%
过去六个月	0.63%	1.38%	12.05%	1.32%	-11.42%	0.06%
过去一年	3.74%	1.20%	13.80%	1.07%	-10.06%	0.13%
过去三年	-16.46%	1.03%	-13.23%	0.94%	-3.23%	0.09%

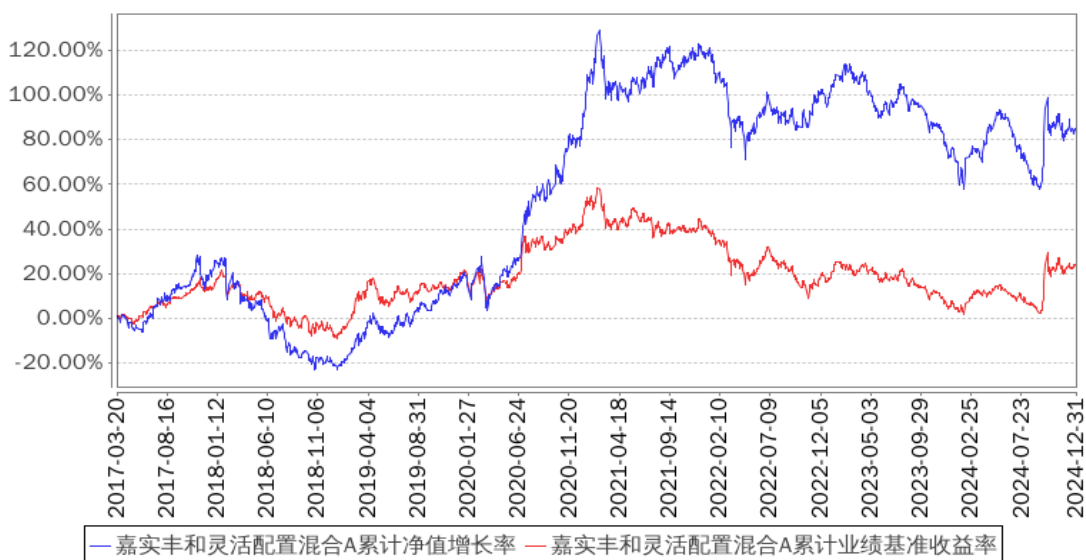
过去五年	57.81%	1.15%	3.27%	0.98%	54.54%	0.17%
自基金合同生效起至今	82.93%	1.19%	22.65%	0.96%	60.28%	0.23%

嘉实丰和灵活配置混合 C

阶段	净值增长率①	净值增长率标准差②	业绩比较基准收益率③	业绩比较基准收益率标准差④	①-③	②-④
过去三个月	-5.96%	1.29%	-0.88%	1.38%	-5.08%	-0.09%
过去六个月	0.42%	1.38%	12.05%	1.32%	-11.63%	0.06%
过去一年	3.32%	1.20%	13.80%	1.07%	-10.48%	0.13%
自基金合同生效起至今	-10.34%	0.98%	1.87%	0.88%	-12.21%	0.10%

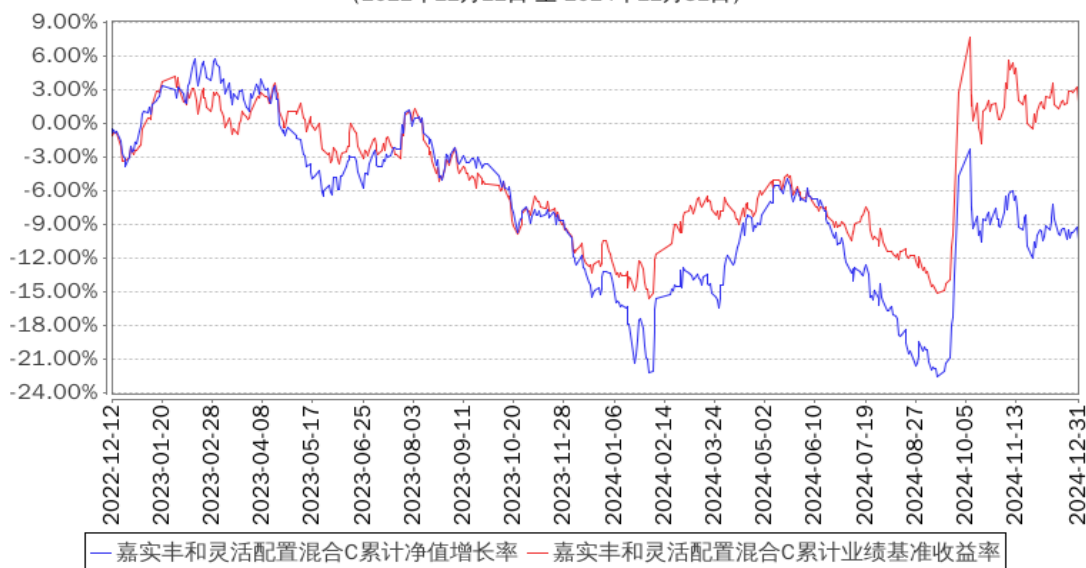
3.2.2 自基金合同生效以来基金累计净值增长率变动及其与同期业绩比较基准收益率变动的比较

嘉实丰和灵活配置混合A累计净值增长率与同期业绩比较基准收益率的历史走势对比图
(2017年03月20日至2024年12月31日)



嘉实丰和灵活配置混合C累计净值增长率与同期业绩比较基准收益率的历史走势对比图

(2022年12月12日至2024年12月31日)



注：按基金合同和招募说明书的约定，本基金自基金合同生效日起 6 个月为建仓期，建仓期结束时本基金的各项资产配置比例符合基金合同约定。

3.3 其他指标

无。

§4 管理人报告

4.1 基金经理（或基金经理小组）简介

姓名	职务	任本基金的基金经理期限		证券从业年限	说明
		任职日期	离任日期		
吴悠	本基金、嘉实价值丰润混合、嘉实欣荣混合（LOF）、嘉实价值丰裕混合基金经理	2020年1月3日	-	12年	2012年7月加入嘉实基金管理有限公司，历任研究部行业研究员、机构部投资经理助理，现任基金经理。博士研究生，具有基金从业资格。中国国籍。

注：（1）首任基金经理的“任职日期”为基金合同生效日，此后的非首任基金经理的“任职日期”指根据公司决定确定的聘任日期；“离任日期”指根据公司决定确定的解聘日期。

（2）证券从业的含义遵从行业协会相关规定。

4.2 管理人对报告期内本基金运作合规守信情况的说明

报告期内，本基金管理人严格遵循了《证券法》、《证券投资基金法》及其各项配套法规、《嘉

实丰和灵活配置混合型证券投资基金基金合同》和其他相关法律法规的规定，本着诚实信用、勤勉尽责的原则管理和运用基金资产，在严格控制风险的基础上，为基金份额持有人谋求最大利益。本基金运作管理符合有关法律法规和基金合同的规定和约定，无损害基金份额持有人利益的行为。

4.3 公平交易专项说明

4.3.1 公平交易制度的执行情况

报告期内，基金管理人严格执行证监会《证券投资基金管理公司公平交易制度指导意见》和公司内部公平交易制度，各投资组合按投资管理制度和流程独立决策，并在获得投资信息、投资建议和实施投资决策方面享有公平的机会；通过完善交易范围内各类交易的公平交易执行细则、严格的流程控制、持续的技术改进，确保公平交易原则的实现；通过 IT 系统和人工监控等方式进行日常监控，公平对待旗下管理的所有投资组合。

4.3.2 异常交易行为的专项说明

报告期内，公司旗下所有投资组合参与交易所公开竞价交易中，同日反向交易成交较少的单边交易量超过该证券当日成交量的 5% 的，合计 1 次，为不同基金经理管理的组合间因投资策略不同而发生的反向交易，未发现不公平交易和利益输送行为。

4.4 报告期内基金的投资策略和运作分析

2024 年四季度，国内仍处于 9 月底政策转向后的落地期。在稳增长政策支撑下，宏观经济数据终于看到好转迹象，如我们较为关注的地产销售、核心 CPI、M1 增速、工业企业利润增速等关键指标，均触底企稳或降幅收窄。此外，多个重要会议延续之前的积极基调，进一步打开了明年的政策空间。海外主要是随着美国大选落地，加大了贸易摩擦加剧的风险、以及美联储降息路径的不确定性。短期的直接影响是人民币兑美元汇率承压，未来可能需要更大的内需政策力度对冲。

四季度股票市场则处于冲高之后的震荡期。由于基本面改善和盈利回升是相对滞后的过程，前期指数的暴力反弹，在一定程度上透支了政策预期和估值修复的空间。市场情绪和成交仍然保持活跃，并有条相对持续的投资线索：一是国内长端利率持续下行驱动的红利资产价值重估，二是海外 AI 持续进展映射的科技主题投资。

展望 2025 年，考虑到宏观经济周期和企业盈利周期大概率已经见底，新一轮市场周期有望在波动中逐步展开。我们继续强调用乐观的心态去看待股票市场，仍将保持较高的权益仓位，持续挖掘结构性的投资机会。

4.5 报告期内基金的业绩表现

截至本报告期末嘉实丰和灵活配置混合 A 基金份额净值为 1.8726 元，本报告期基金份额净值增长率为-5.87%；截至本报告期末嘉实丰和灵活配置混合 C 基金份额净值为 1.8573 元，本报告期基金份额净值增长率为-5.96%；业绩比较基准收益率为-0.88%。

4.6 报告期内基金持有人数或基金资产净值预警说明

无。

§5 投资组合报告

5.1 报告期末基金资产组合情况

序号	项目	金额（元）	占基金总资产的比例（%）
1	权益投资	938,925,623.01	88.91
	其中：股票	938,925,623.01	88.91
2	基金投资	-	-
3	固定收益投资	-	-
	其中：债券	-	-
	资产支持证券	-	-
4	贵金属投资	-	-
5	金融衍生品投资	-	-
6	买入返售金融资产	-	-
	其中：买断式回购的买入返售金融资产	-	-
7	银行存款和结算备付金合计	116,760,578.94	11.06
8	其他资产	296,606.64	0.03
9	合计	1,055,982,808.59	100.00

5.2 报告期末按行业分类的股票投资组合

5.2.1 报告期末按行业分类的境内股票投资组合

代码	行业类别	公允价值（元）	占基金资产净值比例（%）
A	农、林、牧、渔业	-	-
B	采矿业	35,419,891.00	3.37
C	制造业	552,736,881.18	52.58
D	电力、热力、燃气及水生产和供应业	-	-
E	建筑业	35,595,189.00	3.39
F	批发和零售业	66,458,308.00	6.32
G	交通运输、仓储和邮政业	68,925,223.22	6.56
H	住宿和餐饮业	-	-
I	信息传输、软件和信息技术服务业	61,635,051.00	5.86

J	金融业	118,155,079.61	11.24
K	房地产业	-	-
L	租赁和商务服务业	-	-
M	科学研究和技术服务业	-	-
N	水利、环境和公共设施管理业	-	-
O	居民服务、修理和其他服务业	-	-
P	教育	-	-
Q	卫生和社会工作	-	-
R	文化、体育和娱乐业	-	-
S	综合	-	-
	合计	938,925,623.01	89.31

5.2.2 报告期末按行业分类的港股通投资股票投资组合

无。

5.3 期末按公允价值占基金资产净值比例大小排序的股票投资明细

5.3.1 报告期末按公允价值占基金资产净值比例大小排序的前十名股票投资明细

序号	股票代码	股票名称	数量（股）	公允价值（元）	占基金资产净值比例（%）
1	601128	常熟银行	9,604,373	72,705,103.61	6.92
2	002078	太阳纸业	4,881,700	72,590,879.00	6.90
3	600060	海信视像	3,479,691	69,385,038.54	6.60
4	601021	春秋航空	1,195,166	68,925,223.22	6.56
5	300628	亿联网络	1,396,675	53,911,655.00	5.13
6	002318	久立特材	2,285,600	53,505,896.00	5.09
7	688122	西部超导	1,210,152	51,818,708.64	4.93
8	600862	中航高科	1,813,800	45,816,588.00	4.36
9	002142	宁波银行	1,869,600	45,449,976.00	4.32
10	600309	万华化学	538,116	38,394,576.60	3.65

5.4 报告期末按债券品种分类的债券投资组合

无。

5.5 报告期末按公允价值占基金资产净值比例大小排序的前五名债券投资明细

无。

5.6 报告期末按公允价值占基金资产净值比例大小排序的前十名资产支持证券投资 明细

无。

5.7 报告期末按公允价值占基金资产净值比例大小排序的前五名贵金属投资明细

无。

5.8 报告期末按公允价值占基金资产净值比例大小排序的前五名权证投资明细

无。

5.9 报告期末本基金投资的股指期货交易情况说明

5.9.1 报告期末本基金投资的股指期货持仓和损益明细

无。

5.9.2 本基金投资股指期货的投资政策

无。

5.10 报告期末本基金投资的国债期货交易情况说明

5.10.1 本期国债期货投资政策

无。

5.10.2 报告期末本基金投资的国债期货持仓和损益明细

无。

5.10.3 本期国债期货投资评价

无。

5.11 投资组合报告附注

5.11.1 本基金投资的前十名证券的发行主体本期是否出现被监管部门立案调查，或在报告编制日前一年内受到公开谴责、处罚的情形

本基金投资的前十名证券的发行主体中，其中，宁波银行股份有限公司、江苏常熟农村商业银行股份有限公司出现在报告编制日前一年内受到监管部门公开谴责或/及处罚的情况。

本基金对上述主体所发行证券的投资决策程序符合公司投资管理制度的相关规定。

5.11.2 基金投资的前十名股票是否超出基金合同规定的备选股票库

本基金投资的前十名股票中，没有超出基金合同规定的备选股票库之外的股票。

5.11.3 其他资产构成

序号	名称	金额（元）
1	存出保证金	244,623.41
2	应收证券清算款	-

3	应收股利	-
4	应收利息	-
5	应收申购款	51,983.23
6	其他应收款	-
7	其他	-
8	合计	296,606.64

5.11.4 报告期末持有的处于转股期的可转换债券明细

无。

5.11.5 报告期末前十名股票中存在流通受限情况的说明

无。

5.11.6 投资组合报告附注的其他文字描述部分

无。

§6 开放式基金份额变动

单位：份

项目	嘉实丰和灵活配置混合 A	嘉实丰和灵活配置混合 C
报告期期初基金份额总额	619,651,561.14	7,842,256.40
报告期期间基金总申购份额	10,686,746.04	1,234,588.11
减：报告期期间基金总赎回份额	74,567,913.47	3,372,809.97
报告期期间基金拆分变动份额（份额减少以“-”填列）	-	-
报告期期末基金份额总额	555,770,393.71	5,704,034.54

注：报告期期间基金总申购份额含红利再投、转换入份额，总赎回份额含转换出份额。

§7 基金管理人运用固有资金投资本基金情况

7.1 基金管理人持有本基金份额变动情况

无。

7.2 基金管理人运用固有资金投资本基金交易明细

无。

§8 备查文件目录

8.1 备查文件目录

(1) 中国证监会关于准予丰和价值证券投资基金变更注册的批复文件；

- (2) 《嘉实丰和灵活配置混合型证券投资基金基金合同》；
- (3) 《嘉实丰和灵活配置混合型证券投资基金托管协议》；
- (4) 法律意见书；
- (5) 基金管理人业务资格批件、营业执照；
- (6) 基金托管人业务资格批件、营业执照；
- (7) 报告期内嘉实丰和灵活配置混合型证券投资基金公告的各项原稿。

8.2 存放地点

北京市朝阳区建国门外大街 21 号北京国际俱乐部 C 座写字楼 12A 层嘉实基金管理有限公司

8.3 查阅方式

(1) 书面查询：查阅时间为每工作日 8:30-11:30, 13:00-17:30。投资者可免费查阅，也可按工本费购买复印件。

(2) 网站查询：基金管理人网址：<http://www.jsfund.cn>

投资者对本报告如有疑问，可咨询本基金管理人嘉实基金管理有限公司，咨询电话 400-600-8800，或发 E-mail:service@jsfund.cn。

嘉实基金管理有限公司

2025 年 1 月 22 日