

国投瑞银信息消费灵活配置混合型证券投资基金（国投瑞银信息消费混合A）基金产品资料概要更新

编制日期：2025年3月11日

送出日期：2025年3月12日

本概要提供本基金的重要信息，是招募说明书的一部分。作出投资决定前，请阅读完整的招募说明书等销售文件。

一、产品概况

| | | | |
|---------|----------------------------------------------------------------------------------------------------------------------------------------------------------------------------------------|----------------|------------|
| 基金简称 | 国投瑞银信息消费混合 | 基金代码 | 000845 |
| 下属基金简称 | 国投瑞银信息消费混合A | 下属基金代码 | 000845 |
| 基金管理人 | 国投瑞银基金管理有限公司 | 基金托管人 | 中国银行股份有限公司 |
| 基金合同生效日 | 2014-12-03 | | |
| 基金类型 | 混合型 | 交易币种 | 人民币 |
| 运作方式 | 普通开放式 | 开放频率 | 每个开放日 |
| 基金经理 | 吴默村 | 开始担任本基金基金经理的日期 | 2021-12-09 |
| | | 证券从业日期 | 2015-07-16 |
| | 马柯 | 开始担任本基金基金经理的日期 | 2025-03-11 |
| | | 证券从业日期 | 2012-07-02 |
| 其他 | 《基金合同》生效后，连续 20 个工作日出现基金份额持有人数量不满 200 人或者基金资产净值低于 5000 万元情形的，基金管理人应当在定期报告中予以披露；连续 60 个工作日出现前述情形的，基金管理人应当向中国证监会报告并提出解决方案，如转换运作方式、与其他基金合并或者终止基金合同等，并召开基金份额持有人大会进行表决。法律法规或监管部门另有规定时，从其规定。 | | |

二、基金投资与净值表现

(一) 投资目标与投资策略

| | |
|------|--------------------------------------------------------------------------------------------------------------------------|
| 投资目标 | 在有效控制风险的前提下，本基金通过股票与债券等资产的合理配置，并精选信息消费主题的相关上市公司股票进行投资，力争基金资产的持续稳健增值。 |
| 投资范围 | 本基金的投资范围为具有良好流动性的金融工具，包括国内依法上市的股票（包括中小板、创业板及其他经中国证监会核准发行上市的股票、存托凭证）、债券（包括国债、央行票据、金融债、企业债、公司债、可转债（含可分离交易可转换债券）、次级债、短期融资券、 |

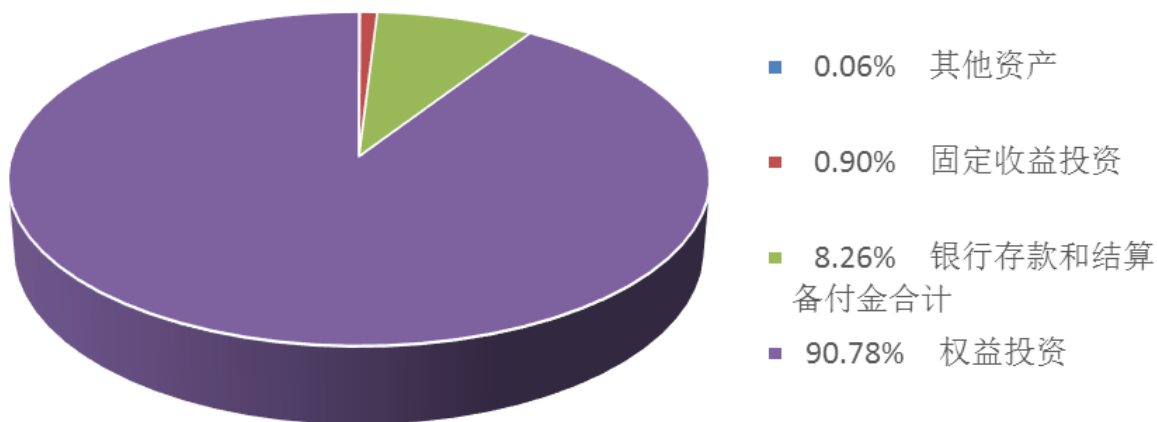
| | |
|----------------------|-----------------------------------------------------------------------------------------------------------------------------------------------------------------------------------------------------------------------------------------------------------------------------------------------------------------------------------------------------------------------------------------------------------------------------------------------------------------------------------------------------------------------------------|
| | <p>中期票据、中小企业私募债券等)、资产支持证券、债券回购、银行存款、货币市场工具、股指期货、权证以及法律法规或中国证监会允许基金投资的其它金融工具(但须符合中国证监会的相关规定)。</p> <p>基金的投资组合比例为:股票资产(含存托凭证)占基金资产的比例范围为0%-95%;投资于本基金定义的信息消费主题相关的证券资产不低于基金非现金资产的80%;投资于权证的比例不超过基金资产的3%;每个交易日日终在扣除股指期货合约需缴纳的交易保证金后,现金或到期日在一年以内的政府债券不低于基金资产净值的5%,其中,上述现金不包括结算备付金、存出保证金、应收申购款等。</p> <p>如法律法规或监管机构以后允许基金投资其他品种,基金管理人可在履行适当程序后,将其纳入投资范围。</p> |
| <p>主要投资策略</p> | <p>1、类别资产配置:本基金根据各类资产的市场趋势和预期收益风险的比较判别,对股票、债券及货币市场工具等类别资产的配置比例进行动态调整,以期在投资中达到风险和收益的优化平衡。</p> <p>2、股票投资管理:本基金通过对信息消费主题及其相关行业进行研究、精选,以及对相关行业的股票进行细致、深入的分析,秉承价值投资的理念,深入挖掘信息消费主题及其相关行业股票的投资价值,分享信息消费主题所带来的投资机会。</p> <p>3、债券投资管理:本基金采取“自上而下”的债券分析方法,并结合对未来信息消费主题及相关行业的基本面研判,确定债券投资组合,并管理组合风险。在基本价值评估的基础上,使用久期策略、收益率曲线策略、类别选择策略和个券选择策略等开展债券投资,在不同的时期,采用以上策略对组合收益和风险的贡献不尽相同,具体采用何种策略取决于债券组合允许的风险程度。</p> <p>4、股指期货投资策略:为更好地实现投资目标,本基金在注重风险管理的前提下,以套期保值为目的,适度运用股指期货。本基金利用股指期货流动性好、交易成本低和杠杆操作等特点,通过股指期货就本基金投资组合进行及时、有效地调整,并提高投资组合的运作效率。</p> |
| <p>业绩比较基准</p> | <p>沪深300指数收益率×60%+中债综合指数收益率×40%</p> |
| <p>风险收益特征</p> | <p>本基金为混合型基金,属于中高风险、中高收益的基金品种,其预期风险和预期收益高于债券型基金和货币市场基金,低于股票型基金。根据2017年7月1日施行的《证券期货投资者适当性管理办法》,基金管理人和销售机构已对本基金重新进行风险评级,风险评级行为不改变本基金的实质性风险收益特征,但由于风险等级分类标准的变化,本基金的风险等级表述可能有相应变化,具体风险评级结果应以基金管理人和销售机构提供的评级结果为准。</p> |

注:详见《国投瑞银信息消费灵活配置混合型证券投资基金招募说明书》第八部分“基金的投资”。

(二) 投资组合资产配置图表/区域配置图表

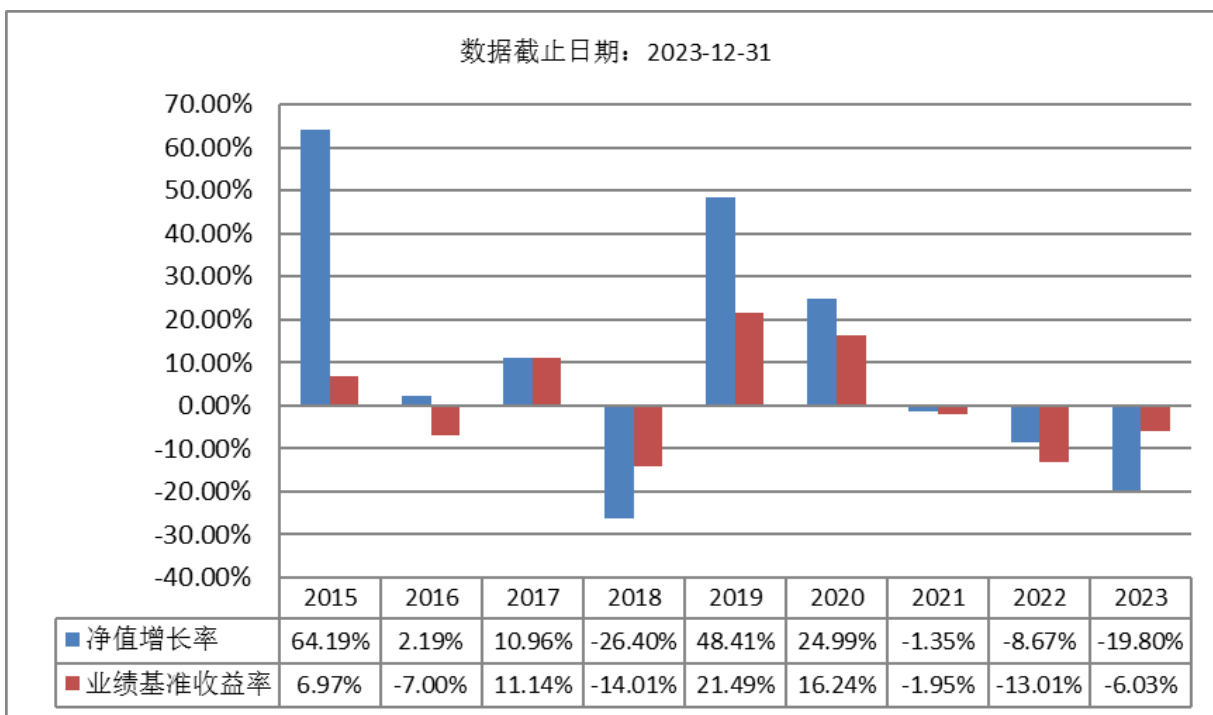
投资组合资产配置图表

数据截止日期：2024-03-31



(三) 自基金合同生效以来基金每年的净值增长率及与同期业绩比较基准的比较图

数据截止日期：2023-12-31



注：基金的过往业绩不代表未来表现。

三、投资本基金涉及的费用

(一) 基金销售相关费用

以下费用在认购/申购/赎回基金过程中收取：

| 费用类型 | 份额 (S) 或金额 (M) /持有期限 (N) | 收费方式/费率 | 备注 |
|------|-----------------------------|---------|----|
|------|-----------------------------|---------|----|

| | | |
|-----------|---------------------|----------|
| 申购费 (前收费) | M < 100 万元 | 1.50% |
| | 100 万元 ≤ M < 500 万元 | 1.00% |
| | M ≥ 500 万元 | 1000 元/笔 |
| 赎回费 | N < 7 日 | 1.50% |
| | 7 日 ≤ N < 30 日 | 0.75% |
| | 30 日 ≤ N < 365 日 | 0.50% |
| | 365 日 ≤ N < 730 日 | 0.25% |
| | N ≥ 730 日 | 0.00% |

注：1、投资人在一天之内如果有多笔申购，适用费率按单笔分别计算。本基金A类基金份额的申购费用由申购该类基金份额的投资人承担，不列入基金财产。

2、赎回费用由赎回相应类别基金份额的基金份额持有人承担。对于持续持有A类基金份额少于30日的投资人收取的赎回费，将全额计入基金财产；对持续持有A类基金份额长于30日但少于3个月的投资人收取的赎回费，将不低于赎回费总额的75%计入基金财产；对持续持有A类基金份额长于3个月但少于6个月的投资人收取的赎回费，将不低于赎回费总额的50%计入基金财产；对持续持有A类基金份额长于6个月的投资人收取的赎回费，将不低于赎回费总额的25%归入基金财产。未计入基金财产的部分用于支付登记费和其他必要的手续费。

3、本基金A类基金份额申购份额的计算方式为：申购费用=申购金额×申购费率÷(1+申购费率)（注：对于申购金额在500万元（含）以上的投资人，适用固定金额申购费）；净申购金额=申购金额-申购费用；申购份额=净申购金额÷申购当日A类基金份额净值。

4、本基金A类基金份额赎回金额的计算方式为：赎回总金额=赎回份额×赎回当日A类基金份额净值；赎回费用=赎回总金额×赎回费率；净赎回金额=赎回总金额-赎回费用。

（二）基金运作相关费用

以下费用将从基金资产中扣除：

| 费用类别 | 收费方式/年费率或金额 | 收费方 |
|-------|---------------------------------------------------------------------------------------------------------------------------------------|------------|
| 管理费 | 1.20% | 基金管理人、销售机构 |
| 托管费 | 0.20% | 基金托管人 |
| 审计费用 | 5,000.00 | 会计师事务所 |
| 信息披露费 | 50,000.00 | 规定披露报刊 |
| 其他费用 | 《基金合同》生效后与基金相关的律师费、基金份额持有人大会费用、基金的证券交易费用、基金的银行汇划费用、基金相关账户的开户及维护费用等费用，以及按照国家有关规定和《基金合同》约定，可以在基金财产中列支的其他费用。费用类别详见本基金《基金合同》及《招募说明书》或其更新。 | 相关服务机构 |

注：1、本基金交易证券、期货等产生的费用和税负，按实际发生额从基金资产扣除。

2、本基金运作相关费用为年金额的，为基金整体承担费用，且年金额为预估值，最终实际

金额以基金定期报告披露为准。

（三）基金运作综合费用测算

若投资者认购/申购本基金份额，在持有期间，投资者需支出的运作费率如下表：

| 基金运作综合费率（年化） |
|--------------|
| 1.71% |

注：基金管理费率、托管费率为基金现行费率，其他运作费用以最近一次基金年报披露的相关数据为基准测算。

四、风险揭示与重要提示

（一）风险揭示

本基金不提供任何保证。投资者可能损失本金。投资有风险，投资者购买基金时应认真阅读本基金的《招募说明书》等销售文件。

1、本基金特定的风险

本基金的股票资产主要投资于单一主题——信息消费主题，主题投资集中度相对较高。本基金须承受政府政策变化、行业基本面变化等影响信息消费主题投资效果的各种因素可能带来的风险。当信息消费主题整体表现较差时，本基金的净值增长率可能低于主要市场指数。

本基金的投资范围包括中小企业私募债券，该券种具有较高的流动性风险和信用风险，可能增加本基金总体风险水平。

2、股指期货等金融衍生品投资风险。

金融衍生品是一种金融合约，其价值取决于一种或多种基础资产或指数，其评价主要源自于对挂钩资产的价格与价格波动的预期。投资于衍生品需承受市场风险、信用风险、流动性风险、操作风险和法律风险等。由于衍生品通常具有杠杆效应，价格波动比标的工具更为剧烈，有时候比投资标的资产要承担更高的风险。并且由于衍生品定价相当复杂，不适当的估值有可能使基金资产面临损失风险。

股指期货采用保证金交易制度，由于保证金交易具有杠杆性，当出现不利行情时，股指指数微小的变动就可能会使投资者权益遭受较大损失。股指期货采用每日无负债结算制度，如果没有在规定的时间内补足保证金，按规定将被强制平仓，可能给投资带来重大损失。

3、存托凭证投资风险

本基金的投资范围包括存托凭证，除承担境内上市交易股票投资的共同风险外，本基金还将面临中国存托凭证价格大幅波动甚至出现较大亏损的风险，以及与中国存托凭证发行机制相关的风险，包括存托凭证持有人与境外基础证券发行人的股东在法律地位、享有权利等方面存在差异可能引发的风险；存托凭证持有人在分红派息、行使表决权等方面的特殊安排可能引发的风险；存托协议自动约束存托凭证持有人的风险；因多地上市造成存托凭证价格差异以及波动的风险；存托凭证持有人权益被摊薄的风险；存托凭证退市的风险；已在境外上市的基础证券发行人，在持续信息披露监管方面与境内可能存在差异的风险；境内外法律制度、监管环境差异可能导致的其他风险。

4、启用侧袋机制的风险

当本基金启用侧袋机制时，实施侧袋机制期间，侧袋账户份额将停止披露基金份额净值，并不得办理申购、赎回和转换。因特定资产的变现时间具有不确定性，最终变现价格也具有不确定性并且有可能大幅低于启用侧袋机制时的特定资产的估值，基金份额持有人可能因此面临损失。

5、投资组合的风险

本基金的证券投资基金组合所面临的风险主要包括市场风险、信用风险及流动性风险。

6、开放式基金共有的风险：如合规性风险、管理风险、操作风险、其他风险。

（二）重要提示

中国证监会对本基金募集的注册，并不表明其对本基金的价值和收益作出实质性判断或保证，也不表明投资于本基金没有风险。

基金管理人依照恪尽职守、诚实信用、谨慎勤勉的原则管理和运用基金财产，但不保证基金一定盈利，也不保证最低收益。

基金投资者自依基金合同取得基金份额，即成为基金份额持有人和基金合同的当事人。

各方当事人同意，因《基金合同》而产生的或与《基金合同》有关的一切争议，如经友好协商未能解决的，任何一方均有权将争议提交中国国际经济贸易仲裁委员会进行仲裁，仲裁地点为北京。仲裁裁决是终局性的并对各方当事人具有约束力，仲裁费用和律师费用由败诉方承担。

基金产品资料概要信息发生重大变更的，基金管理人将在三个工作日内更新，其他信息发生变更的，基金管理人每年更新一次。因此，本文件内容相比基金的实际情况可能存在一定的滞后，如需及时、准确获取基金的相关信息，敬请同时关注基金管理人发布的相关临时公告等。

五、其他资料查询方式

以下资料详见国投瑞银基金管理有限公司官方网站 [www.ubssdic.com] [客服电话：400-880-6868、0755-83160000]

《国投瑞银信息消费灵活配置混合型证券投资基金基金合同》

《国投瑞银信息消费灵活配置混合型证券投资基金托管协议》

《国投瑞银信息消费灵活配置混合型证券投资基金招募说明书》

定期报告，包括基金季度报告、中期报告和年度报告

基金份额净值

基金销售机构及联系方式

其他重要资料