

招商产业债券型证券投资基金（C类份额）基金产品资料概要更新

编制日期：2025年3月22日

送出日期：2025年3月26日

**本概要提供本基金的重要信息，是招募说明书的一部分。
作出投资决定前，请阅读完整的招募说明书等销售文件。**

一、产品概况

基金简称	招商产业债券	基金代码	217022
下属基金简称	招商产业债券C	下属基金代码	001868
基金管理人	招商基金管理有限 公司	基金托管人	中信银行股份有限 公司
基金合同生效日	2012年3月21日		
基金类型	债券型	交易币种	人民币
运作方式	普通开放式		
开放频率	每个开放日		
基金经理	刘万锋	开始担任本基金基 金经理的日期	2025年3月21日
		证券从业日期	2009年7月1日
其他	-		

二、基金投资与净值表现

（一）投资目标与投资策略

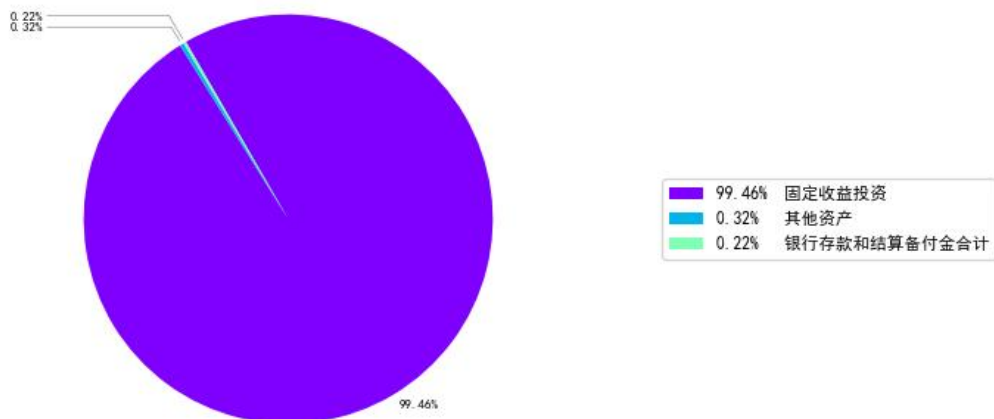
投资者可阅读本基金《招募说明书》“基金的投资”章节了解详细情况。

投资目标	在严格控制投资风险并保持资产流动性的基础上，通过对产业债积极主动的投资管理，追求基金资产的长期稳定增值。
投资范围	<p>限于具有良好流动性的金融工具，包括国内依法发行交易的债券（包括可转换债券及可分离转债、国债、央行票据、公司债和企业债、短期融资券、政府机构债、政策性金融债、商业银行金融债、资产支持证券、中期票据等）、股票、权证、货币市场工具以及法律法规或中国证监会允许基金投资的其他金融工具（但需符合中国证监会的有关规定）。</p> <p>如法律法规或监管机构以后允许本基金投资其他品种，基金管理人在履行适当程序后，可以将其纳入投资范围。</p> <p>本基金不直接从二级市场买入股票、权证等权益类资产。但本基金可以参与一级市场新股申购或增发新股，并可持有因可转债转股所形成的股票、因所持股票所派发的权证以及因投资可分离转债而产生的权证等，以及法律法规或中国证监会允许投资的其他权益类品种。</p> <p>本基金对固定收益类证券的投资比例不低于基金资产的80%，其中产业债的投资比例不低于固定收益类资产的80%，股票、权证等权益类资产</p>

	<p>的投资比例不高于基金资产的 20%，基金保留不低于基金资产净值 5% 的现金或者到期日在一年以内的政府债券，其中，现金不包括结算备付金、存出保证金、应收申购款等。</p> <p>本基金所指产业债，是指公司债、企业债、短期融资券、可转换债券及可分离转债、中期票据、资产支持证券等除国债、中央银行票据之外的、非国家信用的固定收益类金融工具，但不包括城投债。</p>
主要投资策略	<p>本基金将以力争获取超越存款利率的绝对收益为目标，运用本金保护机制，谋求有效控制投资风险。基金管理人将根据宏观经济指标，目标资产的流动性状况、信用风险情况等因素，进行自上而下和自下而上的综合分析，在整体资产之间进行动态配置，分散非系统性风险，以追求超越基准的绝对收益。</p> <p>具体策略包括：1.资产配置策略；2.债券投资策略；3.可转换公司债投资策略；4.股票投资策略。</p>
业绩比较基准	三年期银行定期存款收益率(税后)
风险收益特征	<p>本基金属于证券市场中的较低风险品种，预期收益和预期风险高于货币市场基金，低于一般混合型基金和股票型基金。根据 2017 年 7 月 1 日施行的《证券期货投资者适当性管理办法》，基金管理人和销售机构已对本基金重新进行风险评级，风险评级行为不改变本基金的实质性风险收益特征，但由于风险等级分类标准的变化，本基金的风险等级表述可能有相应变化，具体风险评级结果应以基金管理人和销售机构最新的评级结果为准。</p>

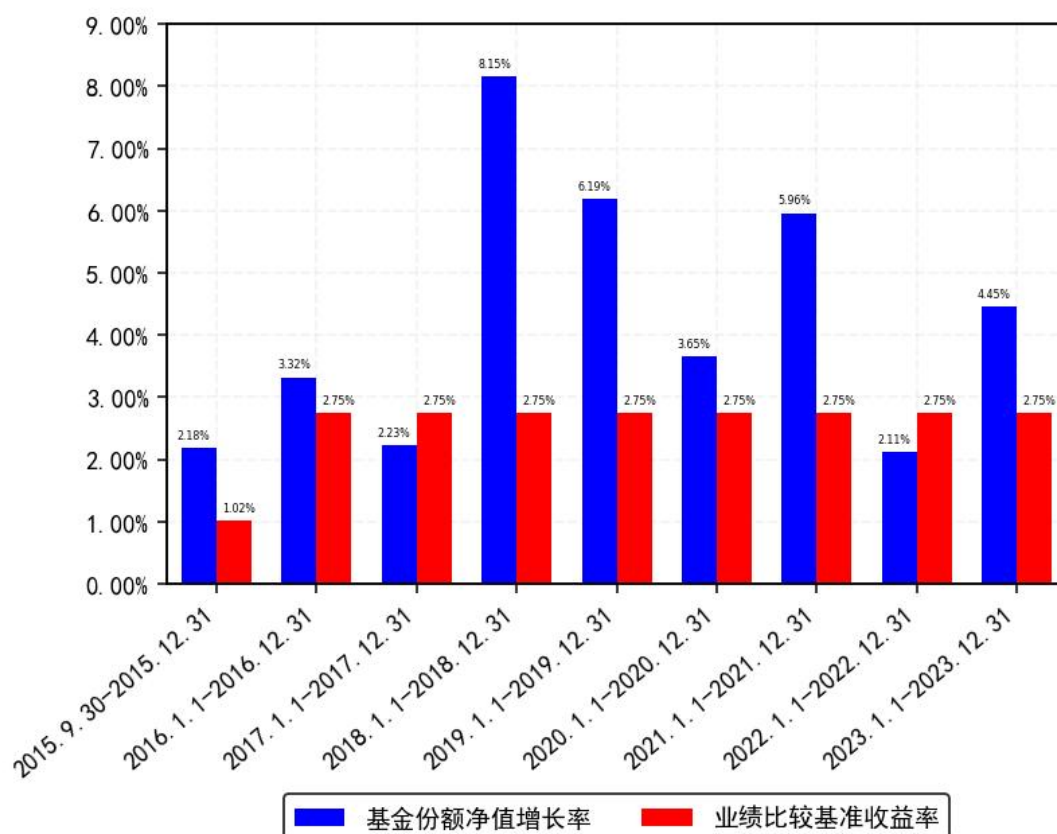
（二）投资组合资产配置图表/区域配置图表

投资组合资产配置图（2024年12月31日）



（三）自基金合同生效以来/最近十年（孰短）基金每年的净值增长率及与同期业绩比较基准的比较图

招商产业债券C每年净值增长率与同期业绩比较基准收益率的对比图



- 注：1. 基金份额增设当年期间的相关数据按实际期限计算，不按整个自然年度进行折算。
2. 基金的过往业绩不代表未来表现。
3. 本基金从2015年9月28日起新增C类份额，C类份额自2015年9月30日起存续。

三、投资本基金涉及的费用

（一）基金销售相关费用

以下费用在申购/赎回基金过程中收取：

费用类型	份额(S)或金额(M) /持有期限(N)	收费方式/费率	备注
赎回费	N < 7天	1.5%	-
	7天 ≤ N < 30天	0.5%	-
	30天 ≤ N	0%	-

注：本基金C类基金份额不收取申购费用。

（二）基金运作相关费用

以下费用将从基金资产中扣除：

费用类别	收费方式/年费率或金额	收取方
管理费	年费率：0.70%	基金管理人和销售机构
托管费	年费率：0.20%	基金托管人
销售服务费	年费率：0.50%	销售机构
审计费用	年费用金额：100,000.00元	会计师事务所
信息披露费	年费用金额：120,000.00元	规定披露报刊

指数许可使用费	-	指数编制公司
其他费用	《基金合同》生效后与基金相关的律师费、基金份额持有人大会费用、基金的证券交易费用、基金的银行汇划费用、基金相关账户的开户及维护费用等费用，以及按照国家有关规定和《基金合同》约定，可以在基金财产中列支的其他费用。费用类别详见本基金《基金合同》及《招募说明书》或其更新。	
		相关服务机构

注：1、本基金交易证券、基金等产生的费用和税负，按实际发生额从基金资产扣除；
2、审计费用、信息披露费为基金整体承担费用，非单个份额类别费用，且年金额为预估值，最终实际金额以基金定期报告披露为准。

（三）基金运作综合费用测算

若投资者申购本基金份额，在持有期间，投资者需支出的运作费率如下表：

基金运作综合费率（年化）	
-	1.40%

注：基金管理费率、托管费率、销售服务费率（若有）为基金现行费率，其他运作费用以最近一次基金年报披露的相关数据为基准测算。

四、风险揭示与重要提示

（一）风险揭示

本基金不提供任何保证。投资者可能损失投资本金。

投资有风险，投资者购买基金时应认真阅读本基金的《招募说明书》等销售文件。

一）本基金特定风险如下：

本基金对投资级别以上的产业债券的投资比例不低于固定收益类资产的80%，产业债发生违约的可能性高于国债。若产业债券发行人出现违约、不能按时或全额支付本金和利息，将导致基金资产发生损失，出现信用风险。

二）本基金面临的其他风险如下：

1、证券市场风险，主要包括：（1）政策风险；（2）经济周期风险；（3）利率风险；（4）上市公司经营风险；（5）购买力风险；

2、流动性风险，主要包括：（1）基金申购、赎回安排；（2）拟投资市场、行业及资产的流动性风险评估；（3）巨额赎回情形下的流动性风险管理措施；（4）实施备用的流动性风险管理工具的情形、程序及对投资者的潜在影响；

3、管理风险；

4、本基金法律文件风险收益特征表述与销售机构基金风险评价可能不一致的风险；

5、启用侧袋机制的风险；

6、其他风险，主要包括：（1）操作风险；（2）技术风险；（3）法律风险；（4）其他风险。

具体内容详见本基金《招募说明书》。

（二）重要提示

中国证监会对本基金募集的核准，并不表明其对本基金的价值和收益作出实质性判断或保证，也不表明投资于本基金没有风险。

基金管理人依照恪尽职守、诚实信用、谨慎勤勉的原则管理和运用基金财产，但不保证基金一定盈利，也不保证最低收益。

基金投资者自依基金合同取得基金份额，即成为基金份额持有人和基金合同的当事人。

各方当事人同意，因《基金合同》而产生的或与《基金合同》有关的一切争议，如经友好协商未能解决的，应提交中国国际经济贸易仲裁委员会根据该会当时有效的仲裁规则进行仲裁，仲裁地点为北京，仲裁裁决是终局性的并对各方当事人具有约束力，仲裁费用由败诉方承担。

基金产品资料概要信息发生重大变更的，基金管理人将在三个工作日内更新，其他信息发生变更的，基金管理人每年更新一次。因此，本文件内容相比基金的实际情况可能存在一定的滞后，如需及时、准确获取基金的相关信息，敬请同时关注基金管理人发布的相关临时公告等。

五、其他资料查询方式

以下资料详见基金管理人网站 www.cmfchina.com 客服电话：400-887-9555

- 《招商产业债券型证券投资基金基金合同》、
- 《招商产业债券型证券投资基金托管协议》、
- 《招商产业债券型证券投资基金招募说明书》
- 定期报告，包括基金季度报告、中期报告和年度报告
- 基金份额净值
- 基金销售机构及联系方式
- 其他重要资料

六、其他情况说明

无