

# 前海开源裕源混合型基金中基金（FOF）

## 基金产品资料概要更新

编制日期：2025 年 11 月 10 日

送出日期：2025 年 12 月 10 日

本概要提供本基金的重要信息，是招募说明书的一部分。

作出投资决定前，请阅读完整的招募说明书等销售文件。

一、 产品概况

基金简称	前海开源裕源	基金代码	005809
基金管理人	前海开源基金管理有限公司	基金托管人	中国工商银行股份有限公司
基金合同生效日	2018 年 05 月 16 日	基金类型	基金中基金
上市交易所	暂未上市	上市日期	-
运作方式	普通开放式	开放频率	每个开放日
交易币种	人民币		
基金经理	李赫	开始担任本基金基金经理的日期	2021 年 06 月 08 日
		证券从业日期	2018 年 04 月 02 日
	刘田	开始担任本基金基金经理的日期	2024 年 12 月 20 日
		证券从业日期	2014 年 06 月 04 日

二、 基金投资与净值表现

(一) 投资目标与投资策略

详见《前海开源裕源混合型基金中基金（FOF）招募说明书》第九章“基金的投资”。

投资目标	本基金主要投资于经中国证监会依法核准或注册的公开募集的基金份额，通过对股票、债券、商品、货币等大类资产的配置，在合理控制风险并保持基金资产良好流动性的前提下，力争实现基金资产的长期稳定增值。
投资范围	本基金的投资范围为具有良好流动性的金融工具，包括经中国证监会依法核准或注册的公开募集的基金份额（包含 ETF 和 LOF，不包含 QDII 基金）、国内依法发行上市的股票（包括中小板、创业板及其他经中国证监会核准上市的股票）、债券（包括国债、央行票据、金融债券、企业债券、公司债券、中期票据、短期融资券、超短期融资券、次级债券、政府支持机构债、政府支持债券、地方政府债、可转换债券、可交换债券等）、同业存单、资产支持证券、债券回购、银行存款（包括协议存款、定期存款及其他银行存款）、货币市场工具、权证以及法律法规或中国证监会允许基金投资的其他金融工具（但须符合中国证监会相关规定）。

如法律法规或监管机构以后允许基金投资其他品种，基金管理人在履行适当程序后，可以将其纳入投资范围。

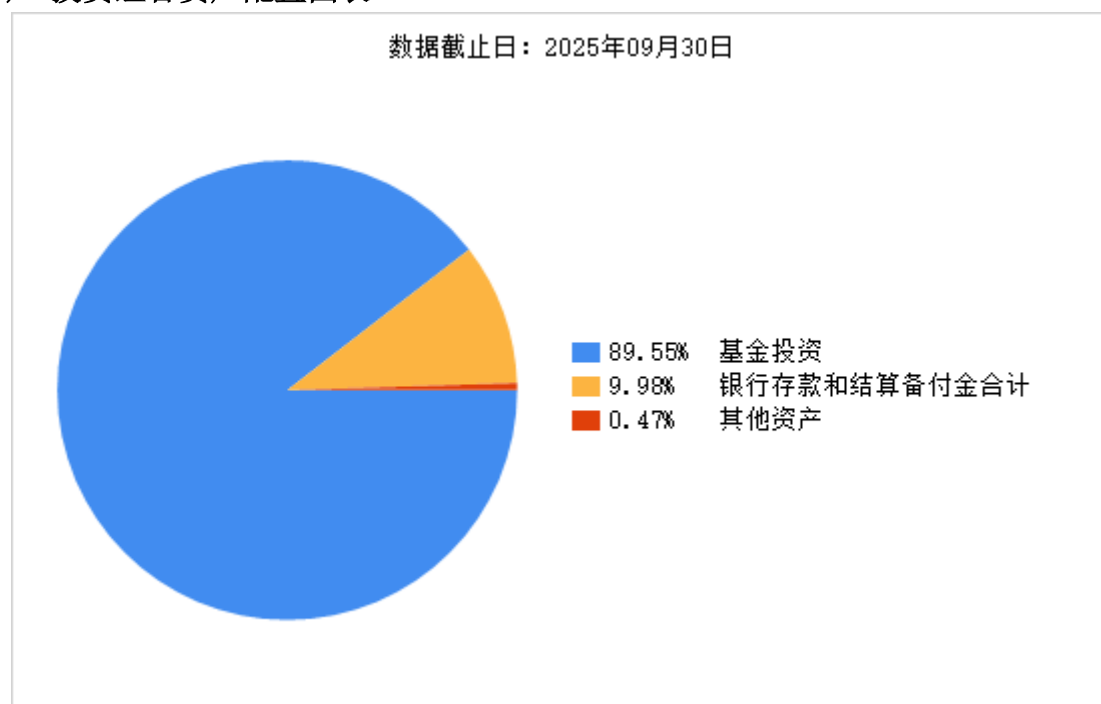
基金的投资组合比例为：本基金投资于经中国证监会依法核准或注册的公开募集的基金份额的资产不低于基金资产的 80%，股票型基金的投资占基金资产的比例为 0%-30%，货币市场基金的投资比例不超过基金资产的 5%。每个交易日日终保持不低于基金资产净值 5%的现金或者到期日在一年以内的政府债券，其中现金不包括结算备付金、存出保证金、应收申购款等；权证不超过基金资产净值的 3%。

如法律法规或中国证监会变更投资品种的投资比例限制，基金管理人在履行适当程序后，可以调整上述投资品种的投资比例。

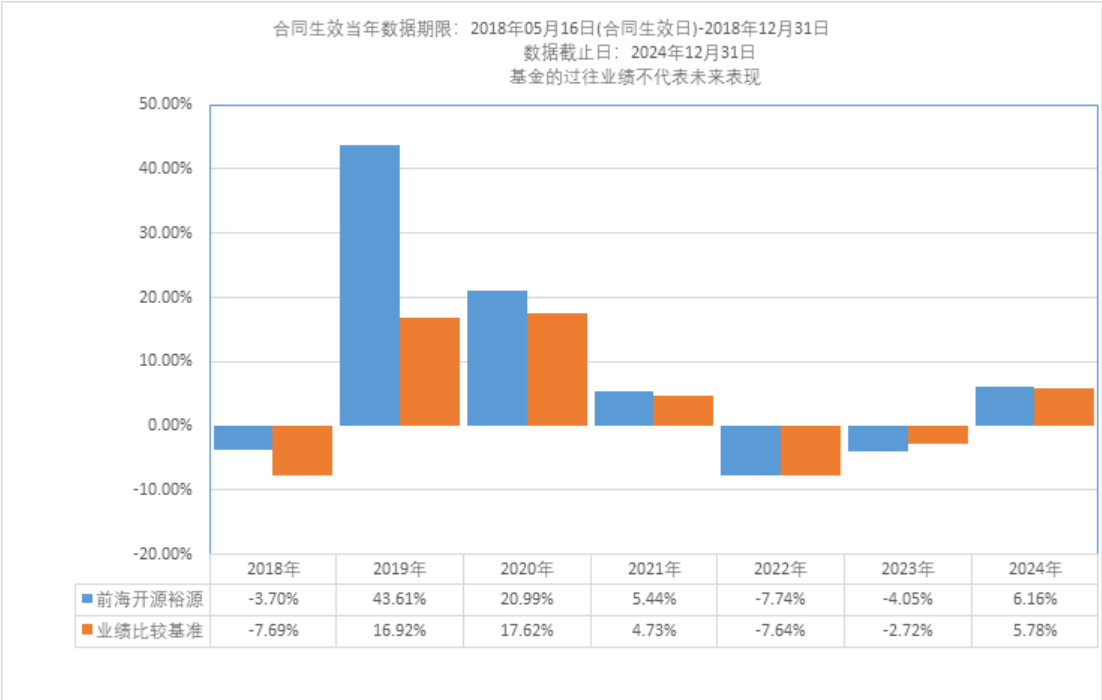
主要投资策略	1、大类资产配置策略。2、基金选择策略。3、其他资产的投资策略。
业绩比较基准	中证开放式基金指数收益率×80%+中证全债指数收益率×20%。
风险收益特征	本基金为混合型 FOF，由于本基金主要投资于经中国证监会依法核准或注册的公开募集的基金份额，持有基金的预期风险和预期收益间接成为本基金的预期风险和预期收益。理论上，本基金的预期收益及预期风险水平高于债券型 FOF 和货币型 FOF，低于股票型 FOF。

注：不同的销售机构采用的评价方法不同，本法律文件风险收益特征表述与销售机构基金风险评价可能存在不一致的风险，投资人在购买本基金时需按照销售机构的要求完成风险承受能力与产品风险之间的匹配检验。

## （二）投资组合资产配置图表



## （三）自基金合同生效以来基金每年的净值增长率及与同期业绩比较基准的比较图



注：本基金的基金合同于2018年05月16日生效，2018年本基金净值增长率与同期业绩比较基准收益率按本基金实际存续期计算。

三、 投资本基金涉及的费用

（一）基金销售相关费用

以下费用在认购/申购/赎回基金过程中收取：

费用类型	份额（S）或金额（M）/持有期限（N）	收费方式/费率	备注
申购费（前收费）	M<100 万元	1.50%	—
	100 万元≤M<300 万元	1.00%	—
	300 万元≤M<500 万元	0.60%	—
	M≥500 万元	1000 元/笔	—
赎回费	N<7 天	1.50%	—
	7 天≤N<30 天	0.75%	—
	30 天≤N<366 天	0.50%	—
	366 天≤N<731 天	0.25%	—
	N≥731 天	0.00%	—

（二）基金运作相关费用

以下费用将从基金资产中扣除：

费用类别	收费方式/年费率或金额	收取方
管理费	1.20%	基金管理人和销售机构
托管费	0.20%	基金托管人
审计费用	4.00 万元	会计师事务所
信息披露费	12.00 万元	规定披露报刊
其他费用	本基金其他费用详见基金合同或招募说明书费用章节，按实际发生金额从基金资产扣除。	

- 注：1、本基金交易证券、基金等产生的费用和税负，按实际发生额从基金资产扣除。
- 2、审计费用、信息披露费年金额为预估值，最终实际金额以基金定期报告披露为准。
- 3、本基金的管理费按前一日基金资产净值扣除基金财产中持有的基金管理人自身管理的其他基金部分所对应资产净值后剩余部分计提。
- 4、本基金的托管费按前一日基金资产净值扣除基金财产中持有的基金托管人自身托管的其他基金部分所对应资产净值后剩余部分计提。

### （三）基金运作综合费用测算

若投资者认购/申购本基金份额，在持有期间，投资者需支出的运作费率如下表：

#### 基金运作综合费率（年化）

1.54%

注：基金运作综合费率=固定管理费率+托管费率+销售服务费率（若有）+其他运作费用合计占基金每日平均资产净值的比例（年化），其中，基金管理费率、托管费率、销售服务费率（若有）为基金现行费率，其他运作费用以最近一次基金年报披露的相关数据为基准测算。

## 四、 风险揭示与重要提示

### （一）风险揭示

本基金不提供任何保证。投资者可能损失本金。

投资有风险，投资者购买基金时应认真阅读本基金的《招募说明书》等销售文件。

#### 1、本基金特有的风险

本基金为基金中基金，主要投资于经中国证监会依法核准或注册的公开募集的基金份额，基金净值会因为持有基金份额净值的变动而产生波动，持有基金的相关风险会直接或间接成为本基金的风险，本基金具有如下特有风险：

##### （1）持有基金的风险

本基金所持有的基金可能面临的市场风险、信用风险、管理风险、流动性风险、操作和技术风险、合规性风险、股指期货投资风险以及其他风险等将直接或间接成为本基金的风险。

##### （2）持有基金收取相关费用降低本基金收益的风险

本基金持有的基金收取申购费、赎回费、销售服务费、托管费和管理费等，本基金对相关费用的支付将对收益水平造成影响。

##### （3）赎回资金到账时间较晚的风险

本基金的赎回资金到账时间在一定程度上取决于卖出或赎回持有基金所得款项的到账时间，赎回资金到账时间较长，受此影响本基金的赎回资金到账时间可能会较晚。

##### （4）流动性风险

1）在基金建仓时，可能由于所投资基金的流动性不足等原因而无法按预期进行建仓，从而对基金运作产生不利影响。

2）在所投资基金暂停交易或者暂停申购、赎回的情况下，基金管理人可能无法迅速、低成本地调整基金投资组合，从而对基金收益造成不利影响。

3）由于本基金必须保持一定的现金比例以应付赎回要求，在管理现金头寸时，有可能存在现金不足的风险或现金过多所导致的收益下降风险。

##### （5）持有基金管理人或基金管理人关联方管理基金的风险

本基金可投资于基金管理人或基金管理人关联方管理的其他基金，基金管理人或基金管理人关联方管理的其他基金的相关风险将直接或间接成为本基金的风险。

##### （6）投资于流动性受限资产的风险

本基金投资范围包括流动性受限资产，存在潜在的流动性风险。因此可能在本基金需要变现资

产时，受流动性所限，本基金无法卖出所持有的流动性受限资产，由此可能给基金净值带来不利影响或损失。

#### （7）投资于资产支持证券的风险

本基金投资范围包括资产支持证券，资产支持证券是一种债券性质的金融工具。资产支持证券的风险主要包括资产风险及证券化风险。资产风险源于资产本身，包括价格波动风险、流动性风险等。证券化风险主要表现为信用评级风险、法律风险等。

#### （8）其他投资风险

本基金的投资风格和决策过程决定了本基金具有其他投资风险。例如，本基金还投资于权证等高风险品种，相应的市场波动也可能给基金财产带来较高的风险。

2、市场风险。3、信用风险。4、管理风险。5、流动性风险。6、操作和技术风险。7、合规性风险。8、本法律文件风险收益特征表述与销售机构基金风险评价可能不一致的风险。9、其他风险。

### （二）重要提示

中国证监会对本基金募集的注册，并不表明其对本基金的价值和收益作出实质性判断或保证，也不表明投资于本基金没有风险。

基金管理人依照恪尽职守、诚实信用、谨慎勤勉的原则管理和运用基金财产，但不保证基金一定盈利，也不保证最低收益。

基金投资者自依基金合同取得基金份额，即成为基金份额持有人和基金合同的当事人。

各方当事人同意，因《基金合同》而产生的或与《基金合同》有关的一切争议，如经友好协商未能解决的，任何一方当事人均有权将争议提交中国国际经济贸易仲裁委员会，根据该会当时有效的仲裁规则进行仲裁，仲裁的地点为北京市，仲裁裁决是终局的，并对各方当事人均有约束力。除非仲裁裁决另有规定，仲裁费用由败诉方承担。

基金产品资料概要信息发生重大变更的，基金管理人将在三个工作日内更新，其他信息发生变更的，基金管理人至少每年更新一次。因此，本文件内容相比基金的实际情况可能存在一定的滞后，如需及时、准确获取基金的相关信息，敬请同时关注基金管理人发布的相关临时公告等。

### 五、 其他资料查询方式

以下资料详见基金管理人网站[www.qhkyfund.com][客服电话：4001-666-998]

- 《前海开源裕源混合型基金中基金（FOF）基金合同》、《前海开源裕源混合型基金中基金（FOF）托管协议》、《前海开源裕源混合型基金中基金（FOF）招募说明书》
- 定期报告，包括基金季度报告、中期报告和年度报告
- 基金份额净值
- 基金销售机构及联系方式
- 其他重要资料

### 六、 其他情况说明

无。