

融通创新动力混合型证券投资基金

2025 年第 4 季度报告

2025 年 12 月 31 日

基金管理人：融通基金管理有限公司

基金托管人：中国农业银行股份有限公司

报告送出日期：2026 年 1 月 15 日

§ 1 重要提示

基金管理人的董事会及董事保证本报告中所载资料不存在虚假记载、误导性陈述或重大遗漏，并对其内容的真实性、准确性和完整性承担个别及连带责任。

基金托管人中国农业银行股份有限公司根据本基金合同规定，于 2026 年 1 月 14 日复核了本报告中的财务指标、净值表现和投资组合报告等内容，保证复核内容不存在虚假记载、误导性陈述或者重大遗漏。

基金管理人承诺以诚实信用、勤勉尽责的原则管理和运用基金资产，但不保证基金一定盈利。

基金的过往业绩并不代表其未来表现。投资有风险，投资者在作出投资决策前应仔细阅读本基金的招募说明书。

本报告中财务资料未经审计。

本报告期自 2025 年 10 月 1 日起至 12 月 31 日止。

§ 2 基金产品概况

基金简称	融通创新动力混合
基金主代码	011813
基金运作方式	契约型开放式
基金合同生效日	2021 年 8 月 24 日
报告期末基金份额总额	545,537,750.14 份
投资目标	在合理控制风险并保持基金资产良好流动性的前提下，精选创新动力主题优质证券进行中长期投资，力争实现基金资产的长期增值。
投资策略	本基金界定的“创新动力”主题指在中国经济结构转型及产业升级的进程中，通过产品创新、技术创新、服务创新、生产流程创新、商业模式创新或组织与制度创新等多种创新形式驱动企业发展和成长的优秀企业。凡具有上述创新特征的公司，均可纳入本基金创新动力相关证券的涵盖范围内。本基金投资策略主要包括资产配置策略、股票投资策略、债券投资策略、资产支持证券投资策略、股指期货投资策略、国债期货投资策略等部分。
业绩比较基准	沪深 300 指数收益率×60%+中证香港 100 指数收益率×20%+中债综合全价（总值）指数收益率×20%
风险收益特征	本基金为混合型基金，其预期收益及预期风险水平高于债券型基金和货币市场基金，低于股票型基金。 本基金可投资港股通标的股票，会面临港股通机制下因投资环境、投资标的、市场制度以及交易规则等差异带来的特有风险。
基金管理人	融通基金管理有限公司
基金托管人	中国农业银行股份有限公司

下属分级基金的基金简称	融通创新动力混合 A	融通创新动力混合 C
下属分级基金的交易代码	011813	011814
报告期末下属分级基金的份额总额	538,256,003.46 份	7,281,746.68 份

§ 3 主要财务指标和基金净值表现

3.1 主要财务指标

单位：人民币元

主要财务指标	报告期（2025 年 10 月 1 日-2025 年 12 月 31 日）	
	融通创新动力混合 A	融通创新动力混合 C
1. 本期已实现收益	6,253,860.11	76,365.35
2. 本期利润	-35,708,311.01	-504,770.88
3. 加权平均基金份额本期利润	-0.0647	-0.0662
4. 期末基金资产净值	355,035,018.91	4,699,856.32
5. 期末基金份额净值	0.6596	0.6454

注：1、本期已实现收益指基金本期利息收入、投资收益、其他收入(不含公允价值变动收益)扣除相关费用和信用减值损失后的余额，本期利润为本期已实现收益加上本期公允价值变动收益。

2、本报告所列示的基金业绩指标不包括持有人认购或交易基金的各项费用，计入费用后实际收益水平要低于所列数字。

3.2 基金净值表现

3.2.1 基金份额净值增长率及其与同期业绩比较基准收益率的比较

融通创新动力混合 A

阶段	净值增长率①	净值增长率标准差②	业绩比较基准收益率③	业绩比较基准收益率标准差④	①—③	②—④
过去三个月	-8.76%	1.78%	-1.55%	0.75%	-7.21%	1.03%
过去六个月	12.25%	1.62%	11.63%	0.69%	0.62%	0.93%
过去一年	14.75%	1.60%	15.24%	0.82%	-0.49%	0.78%
过去三年	-5.45%	1.51%	20.65%	0.84%	-26.10%	0.67%
自基金合同生效起至今	-34.04%	1.44%	2.58%	0.89%	-36.62%	0.55%

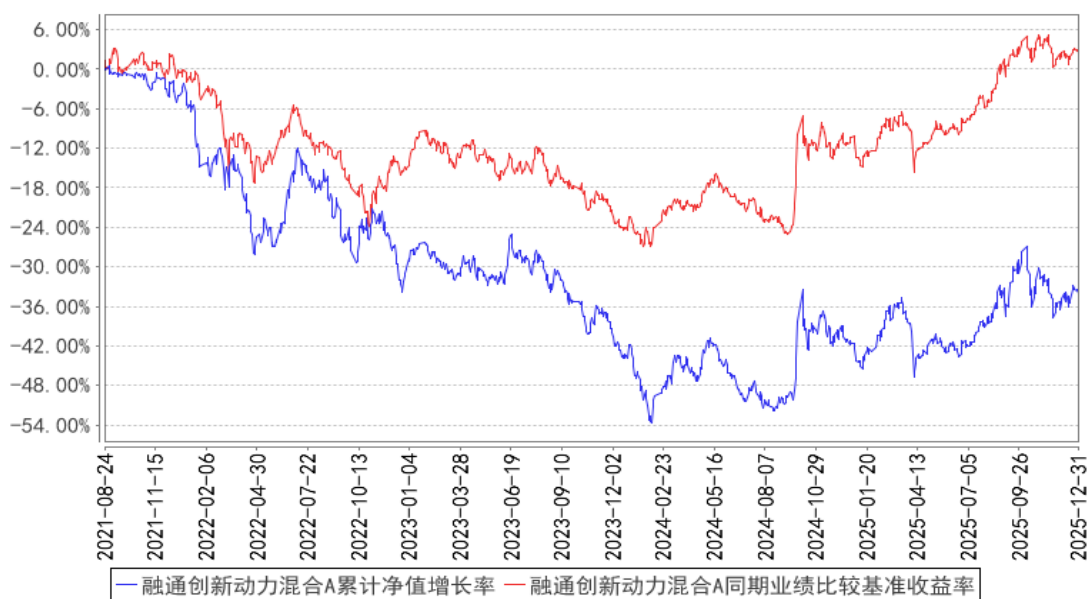
融通创新动力混合 C

阶段	净值增长率①	净值增长率标准差②	业绩比较基准收益率③	业绩比较基准收益率标准差④	①—③	②—④
----	--------	-----------	------------	---------------	-----	-----

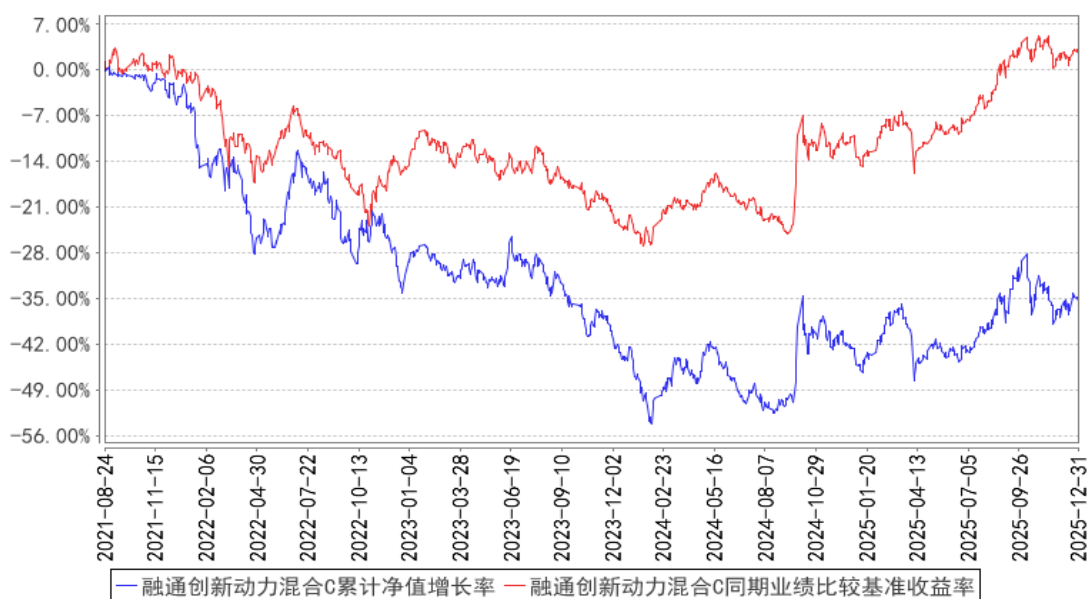
过去三个月	-8.88%	1.78%	-1.55%	0.75%	-7.33%	1.03%
过去六个月	11.97%	1.61%	11.63%	0.69%	0.34%	0.92%
过去一年	14.17%	1.60%	15.24%	0.82%	-1.07%	0.78%
过去三年	-6.86%	1.51%	20.65%	0.84%	-27.51%	0.67%
自基金合同 生效起至今	-35.47%	1.44%	2.58%	0.89%	-38.05%	0.55%

3.2.2 自基金合同生效以来基金累计净值增长率变动及其与同期业绩比较基准收益率变动的比较

融通创新动力混合A累计净值增长率与同期业绩比较基准收益率的历史走势对比图



融通创新动力混合C累计净值增长率与同期业绩比较基准收益率的历史走势对比图



3.3 其他指标

无。

§ 4 管理人报告

4.1 基金经理（或基金经理小组）简介

姓名	职务	任本基金的基金经理期限		证券从业年限	说明
		任职日期	离任日期		
闵文强	本基金的基金经理	2024 年 12 月 17 日	-	14 年	闵文强先生，金融工程专业硕士，14 年证券、基金行业从业经历，具有基金从业资格。2011 年 7 月至 2014 年 9 月在融通基金管理有限公司工作，担任行业研究员。2014 年 9 月至 2024 年 4 月在华商基金管理有限公司工作，先后担任行业研究员、投资经理。2024 年 4 月加入融通基金管理有限公司，现任融通创新动力混合型证券投资基金基金经理、融通跨界成长灵活配置混合型证券投资基金基金经理。
王迪	本基金的基金经理	2023 年 3 月 15 日	2025 年 11 月 14 日	14 年	王迪先生，计量金融学硕士，14 年证券、基金行业从业经历，具有基金从业资格。2011 年 4 月至 2014 年 10 月就职于信达澳银基金管理有限公司任行业研究员。2014 年 11 月加入融通基金管理有限公司，历任研究部行业研究员、融通致远混合型证券投资基金基金经理、融通产业趋势臻选股票型证券投资基金基金经理、融通创新动力混合型证券投资基金基金经理，现任融通新能源汽车主题精选灵活配置混合型证券投资基金基金经理、融通先进制造混合型证券投资基金基金经理。

注：任免日期根据基金管理人对外披露的任免日期填写；证券从业年限以从事证券、基金业务相关工作的时间为计算标准。

4.1.1 期末兼任私募资产管理计划投资经理的基金经理同时管理的产品情况

无。

4.2 管理人对报告期内本基金运作遵规守信情况的说明

报告期内，本基金管理人严格遵守《证券投资基金法》等有关法律法规和本基金合同的规定，本着诚实信用、勤勉尽责的原则管理和运用基金资产，在严格控制风险的基础上，为基金持有人谋求最大利益，无损害基金持有人利益的行为，本基金投资组合符合有关法律法规的规定及基金合同的约定。

4.3 公平交易专项说明

4.3.1 公平交易制度的执行情况

本基金管理人一直坚持公平对待旗下所有投资组合的原则，并制定了相应的制度和流程，在授权、研究、决策、交易和业绩评估等各个环节保证公平交易制度的严格执行。报告期内，本基金管理人严格执行了公平交易的原则和制度。

4.3.2 异常交易行为的专项说明

本基金报告期内未发生异常交易。

4.4 报告期内基金的投资策略和运作分析

（1）市场回顾：高位震荡与极致分化

2025 年四季度，A 股市场在经历三季度的系统性估值修复后，步入高位震荡整固阶段。市场结构分化特征显著：以有色金属为代表的资源品和受益于新基建的通信行业涨幅居前，确立了全年的强势主线；12 月，商业航天作为新质生产力的典型代表，异军突起成为市场最强主题。与此同时，缺乏短期业绩催化的计算机、传媒等 AI 应用板块，以及受制于基本面复苏斜率的医药、地产板块均出现显著回调。港股方面，受海外流动性预期波动等多重因素扰动，恒生科技指数季度内跌幅接近 15%，与 A 股市场呈现显著背离。

（2）宏观与策略：杠铃策略下的共识与分歧

回顾全年，全球大类资产配置呈现典型的“杠铃策略”：一端是美元信用体系重构背景下的黄金长牛，另一端是 AI 科技革命驱动的成长股浪潮。这本质上是市场在宏观不确定性中，对两种不同维度的“确定性”进行的双重押注。

进入四季度，市场对 AI 产业链的持续性产生了一定分歧。核心矛盾在于资本开支与应用端收入的匹配节奏。以北美云厂商为代表的科技巨头，其高强度的 AI 基建投入已开始对现金流构成压力。我们预判，2026 年 AI 资本开支的确定性依然极高，因此上半年相关硬件端的投资机会显著；但进入下半年，市场将高度聚焦 AI 应用端收入的增长斜率。若应用端无法实现对高额资本开支的有效覆盖，市场对 2027 年资本开支强度的担忧或将引发板块波动。这要求我们在未来的投资中必须保持高度的敏锐与前瞻。

（3）运作分析：追求“胜率、赔率、效率”的动态平衡

报告期内，本基金坚持“稳健成长”的投资风格，组合构建注重资产的长期胜率与估值赔率。然而，面对极致分化的结构性行情，组合在部分高交易热度与资金博弈方向上的敞口相对有限，导致资金使用效率在短期内略显被动，整体净值弹性未能充分匹配市场最强主线的演绎节奏。

基于相对收益的考量以及对市场风格演变的判断，我们在报告期内对组合进行了积极的优化调整。核心思路是：在保持胜率和赔率优势的基础上，提升了资产的“效率”权重，聚焦 2026 年基本面具备显著边际变化的方向。

（4）组合配置：聚焦三大核心主线

四季度，我们构建了以 AI 产业趋势为核心，兼顾胜率、赔率和效率的组合结构：

AI 应用方向：我们在该方向维持了高比例配置。策略上，一方面坚守确定性高、估值安全边际高的互联网大厂，将其视为组合的基石；另一方面，密切跟踪 AI Agent 及垂类应用的商业化进展，积极布局数据反馈积极、用户粘性提升的细分应用龙头，力争捕捉应用爆发的红利。

海外 AI 算力链：这部分资产聚焦于全球 AI 军备竞赛中的“卖水人”。我们重点关注海外资本开支增长带来的确定性机会，特别是液冷、服务器电源、电力设备及上游关键材料等环节。选股上，我们优先配置已切入海外核心客户供应链、且进入业绩释放期的优质公司，力求同时获取行业景气 β 与公司份额提升的 α 。

国内 AI 硬件与半导体：在国产化替代与 AI 需求共振的背景下，国内先进制程产业链迎来供需两旺的趋势性机会。除了核心的芯片设计与制造环节，我们重点加仓了受益于先进制程扩产周期的半导体设备及零部件龙头。这部分资产将显著受益于行业景气度的上行和国产替代份额的提升。

此外，我们也自下而上挖掘了部分新能源、制造业出海等领域具备较强估值保护的优质标的，作为组合的有效补充，最终构建出业绩与估值匹配度较高的稳健成长风格投资组合。

展望 2026 年，我们将继续立足深度研究，密切跟踪宏观经济复苏进程与产业技术迭代。在组合管理上，我们将更加灵活地平衡胜率、赔率与效率的关系，力争在不同的市场环境中为持有人创造稳健且可持续的投资回报。

4.5 报告期内基金的业绩表现

截至本报告期末融通创新动力混合 A 基金份额净值为 0.6596 元，本报告期基金份额净值增长率为-8.76%，同期业绩比较基准收益率为-1.55%；

截至本报告期末融通创新动力混合 C 基金份额净值为 0.6454 元，本报告期基金份额净值增长率为-8.88%，同期业绩比较基准收益率为-1.55%。

4.6 报告期内基金持有人数或基金资产净值预警说明

本报告期内，本基金不存在连续二十个工作日基金份额持有人数量不满二百人或者基金资产净值低于五千万的情形。

§ 5 投资组合报告

5.1 报告期末基金资产组合情况

序号	项目	金额（元）	占基金总资产的比例（%）
1	权益投资	337,264,015.51	90.60
	其中：股票	337,264,015.51	90.60
2	基金投资	—	—
3	固定收益投资	449,005.91	0.12
	其中：债券	449,005.91	0.12
	资产支持证券	—	—
4	贵金属投资	—	—
5	金融衍生品投资	—	—
6	买入返售金融资产	—	—
	其中：买断式回购的买入返售金融资产	—	—
7	银行存款和结算备付金合计	32,799,725.95	8.81
8	其他资产	1,760,814.40	0.47
9	合计	372,273,561.77	100.00

注：本基金本报告期末通过港股通机制投资香港股票的公允价值为 120,268,155.24 元，占基金资产净值比例为 33.43%。

5.2 报告期末按行业分类的股票投资组合

5.2.1 报告期末按行业分类的境内股票投资组合

代码	行业类别	公允价值（元）	占基金资产净值比例（%）
A	农、林、牧、渔业	—	—
B	采矿业	61,644.24	0.02
C	制造业	187,281,530.33	52.06
D	电力、热力、燃气及水生产和供应业	—	—
E	建筑业	—	—
F	批发和零售业	26,694.44	0.01
G	交通运输、仓储和邮政业	—	—
H	住宿和餐饮业	—	—
I	信息传输、软件和信息技术服务业	29,597,232.93	8.23
J	金融业	—	—
K	房地产业	—	—
L	租赁和商务服务业	—	—

M	科学研究和技术服务业	28,758.33	0.01
N	水利、环境和公共设施管理业	—	—
O	居民服务、修理和其他服务业	—	—
P	教育	—	—
Q	卫生和社会工作	—	—
R	文化、体育和娱乐业	—	—
S	综合	—	—
	合计	216,995,860.27	60.32

5.2.2 报告期末按行业分类的港股通投资股票投资组合

行业类别	公允价值（人民币）	占基金资产净值比例（%）
房地产	—	—
能源	—	—
材料	—	—
工业	—	—
非必需消费品	41,501,735.14	11.54
必需消费品	—	—
医疗保健	—	—
金融	—	—
科技	40,803,780.92	11.34
通讯	37,962,639.18	10.55
公用事业	—	—
政府	—	—
合计	120,268,155.24	33.43

注：以上分类采用彭博行业分类标准（BICS）。

5.3 期末按公允价值占基金资产净值比例大小排序的股票投资明细

5.3.1 报告期末按公允价值占基金资产净值比例大小排序的前十名股票投资明细

序号	股票代码	股票名称	数量（股）	公允价值（元）	占基金资产净值比例（%）
1	00981	中芯国际	416,500	26,878,856.24	7.47
2	09988	阿里巴巴-W	203,800	26,286,086.50	7.31
3	01024	快手-W	375,300	21,677,672.90	6.03
4	603986	兆易创新	79,900	17,118,575.00	4.76
5	00700	腾讯控股	30,100	16,284,966.28	4.53
6	09868	小鹏汽车-W	212,300	15,215,648.64	4.23
7	688498	源杰科技	22,469	14,424,873.31	4.01
8	000657	中钨高新	515,300	14,278,963.00	3.97
9	03896	金山云	2,798,000	13,924,924.68	3.87
10	002851	麦格米特	151,300	13,627,591.00	3.79

5.4 报告期末按债券品种分类的债券投资组合

序号	债券品种	公允价值（元）	占基金资产净值比例（%）
----	------	---------	--------------

1	国家债券	-	-
2	央行票据	-	-
3	金融债券	-	-
	其中：政策性金融债	-	-
4	企业债券	-	-
5	企业短期融资券	-	-
6	中期票据	-	-
7	可转债（可交换债）	449,005.91	0.12
8	同业存单	-	-
9	其他	-	-
10	合计	449,005.91	0.12

5.5 报告期末按公允价值占基金资产净值比例大小排序的前五名债券投资明细

序号	债券代码	债券名称	数量（张）	公允价值（元）	占基金资产净值比例（%）
1	118063	金 05 转债	4,490	449,005.91	0.12

5.6 报告期末按公允价值占基金资产净值比例大小排序的前十名资产支持证券投资明细

无。

5.7 报告期末按公允价值占基金资产净值比例大小排序的前五名贵金属投资明细

无。

5.8 报告期末按公允价值占基金资产净值比例大小排序的前五名权证投资明细

无。

5.9 报告期末本基金投资的股指期货交易情况说明

5.9.1 报告期末本基金投资的股指期货持仓和损益明细

无。

5.9.2 本基金投资股指期货的投资政策

本基金将根据风险管理的原则，以套期保值为目的，有选择地投资于股指期货。套期保值将主要采用流动性好、交易活跃的期货合约。本基金在进行股指期货投资时，将通过对证券市场和期货市场运行趋势的研究，并结合股指期货的定价模型寻求其合理的估值水平。本基金管理人将充分考虑股指期货的收益性、流动性及风险特征，通过资产配置、品种选择，谨慎进行投资，以降低投资组合的整体风险。

5.10 报告期末本基金投资的国债期货交易情况说明

5.10.1 本期国债期货投资政策

本基金的国债期货投资将以风险管理为原则，以套期保值为目的，适度运用国债期货，提高投资组合的运作效率。基金管理人将按照相关法律法规的规定，结合国债现货市场和期货市场的波动性、流动性等情况，通过多头或空头套期保值等策略进行操作，获取超额收益。

5.10.2 报告期末本基金投资的国债期货持仓和损益明细

无。

5.10.3 本期国债期货投资评价

无。

5.11 投资组合报告附注

5.11.1 本基金投资的前十名证券的发行主体本期是否出现被监管部门立案调查，或在报告编制日前一年内受到公开谴责、处罚的情形

本基金投资的前十名证券的发行主体本期没有被监管部门立案调查，或在报告编制日前一年内受到公开谴责、处罚。

5.11.2 基金投资的前十名股票是否超出基金合同规定的备选股票库

无。

5.11.3 其他资产构成

序号	名称	金额（元）
1	存出保证金	303,005.19
2	应收证券清算款	1,450,241.64
3	应收股利	—
4	应收利息	—
5	应收申购款	7,567.57
6	其他应收款	—
7	其他	—
8	合计	1,760,814.40

5.11.4 报告期末持有的处于转股期的可转换债券明细

无。

5.11.5 报告期末前十名股票中存在流通受限情况的说明

无。

5.11.6 投资组合报告附注的其他文字描述部分

无。

§ 6 开放式基金份额变动

单位：份

项目	融通创新动力混合 A	融通创新动力混合 C
报告期期初基金份额总额	567,016,852.84	7,881,746.76
报告期期间基金总申购份额	1,776,216.23	477,723.62
减:报告期期间基金总赎回份额	30,537,065.61	1,077,723.70
报告期期间基金拆分变动份额（份额减少以“-”填列）	-	-
报告期期末基金份额总额	538,256,003.46	7,281,746.68

§ 7 基金管理人运用固有资金投资本基金情况

7.1 基金管理人持有本基金份额变动情况

无。

7.2 基金管理人运用固有资金投资本基金交易明细

无。

§ 8 影响投资者决策的其他重要信息

8.1 报告期内单一投资者持有基金份额比例达到或超过 20%的情况

无。

8.2 影响投资者决策的其他重要信息

无。

§ 9 备查文件目录

9.1 备查文件目录

- （一）中国证监会批准融通创新动力混合型证券投资基金设立的文件
- （二）《融通创新动力混合型证券投资基金基金合同》
- （三）《融通创新动力混合型证券投资基金托管协议》
- （四）《融通创新动力混合型证券投资基金招募说明书》及其更新
- （五）融通基金管理有限公司业务资格批件和营业执照
- （六）报告期内在指定报刊上披露的各项公告

9.2 存放地点

基金管理人、基金托管人处。

9.3 查阅方式

投资者可在营业时间免费查阅，也可按工本费购买复印件，或登录本基金管理人网站
<http://www.rtfund.com> 查阅。

融通基金管理有限公司

2026 年 1 月 15 日