

华富永鑫灵活配置混合型证券投资基金 2025 年第 4 季度报告

2025 年 12 月 31 日

基金管理人：华富基金管理有限公司

基金托管人：中国工商银行股份有限公司

报告送出日期：2026 年 1 月 22 日

§1 重要提示

基金管理人的董事会及董事保证本报告所载资料不存在虚假记载、误导性陈述或重大遗漏，并对其内容的真实性、准确性和完整性承担个别及连带责任。

基金托管人中国工商银行股份有限公司根据本基金合同规定，于 2026 年 1 月 21 日复核了本报告中的财务指标、净值表现和投资组合报告等内容，保证复核内容不存在虚假记载、误导性陈述或者重大遗漏。

基金管理人承诺以诚实信用、勤勉尽责的原则管理和运用基金资产，但不保证基金一定盈利。

基金的过往业绩并不代表其未来表现。投资有风险，投资者在作出投资决策前应仔细阅读本基金的招募说明书。

本报告中财务资料未经审计。

本报告期自 2025 年 10 月 01 日起至 2025 年 12 月 31 日止。

§2 基金产品概况

基金简称	华富永鑫灵活配置混合	
基金主代码	001466	
基金运作方式	契约型开放式	
基金合同生效日	2015 年 6 月 15 日	
报告期末基金份额总额	125,627,656.99 份	
投资目标	在严格控制风险的前提下，追求超越业绩比较基准的投资回报，力争实现基金资产的长期稳健增值。	
投资策略	本基金投资策略的基本思想是在充分控制风险的前提下实现高收益。依据风险-收益-投资策略关系原理，本基金采用包括资产配置策略、行业配置策略和个股精选策略在内的多层次复合投资策略进行实际投资，高层策略作用是规避风险，低层策略用于提高收益。	
业绩比较基准	沪深 300 指数收益率×50%+上证国债指数收益率×50%	
风险收益特征	本基金为混合型基金，属于中等收益风险特征的基金，其长期平均风险和预期收益率低于股票型基金，高于债券型基金、货币市场基金。	
基金管理人	华富基金管理有限公司	
基金托管人	中国工商银行股份有限公司	
下属分级基金的基金简称	华富永鑫灵活配置混合 A	华富永鑫灵活配置混合 C
下属分级基金的交易代码	001466	001467
报告期末下属分级基金的份额总额	25,184,934.14 份	100,442,722.85 份

§3 主要财务指标和基金净值表现

3.1 主要财务指标

单位：人民币元

主要财务指标	报告期（2025 年 10 月 1 日-2025 年 12 月 31 日）	
	华富永鑫灵活配置混合 A	华富永鑫灵活配置混合 C
1. 本期已实现收益	-65,743.06	-317,686.38
2. 本期利润	-447,819.55	-1,040,233.13
3. 加权平均基金份额本期利润	-0.0237	-0.0122
4. 期末基金资产净值	45,771,698.52	177,317,060.17
5. 期末基金份额净值	1.8174	1.7654

注：1、本期已实现收益指基金本期利息收入、投资收益、其他收入（不含公允价值变动收益）扣除相关费用后的余额，本期利润为本期已实现收益加上本期公允价值变动收益。

2、所述基金业绩指标不包括持有人认购或交易基金的各项费用，计入费用后实际收益水平要低于所列数字。

3.2 基金净值表现

3.2.1 基金份额净值增长率及其与同期业绩比较基准收益率的比较

华富永鑫灵活配置混合 A

阶段	净值增长率①	净值增长率 标准差②	业绩比较基 准收益率③	业绩比较基 准收益率标 准差④	①－③	②－④
过去三个月	3.16%	2.55%	0.03%	0.47%	3.13%	2.08%
过去六个月	41.12%	2.31%	8.37%	0.45%	32.75%	1.86%
过去一年	89.79%	2.13%	9.30%	0.47%	80.49%	1.66%
过去三年	70.31%	1.77%	17.59%	0.53%	52.72%	1.24%
过去五年	66.31%	1.39%	6.32%	0.56%	59.99%	0.83%
自基金合同 生效起至今	81.74%	1.00%	21.16%	0.66%	60.58%	0.34%

华富永鑫灵活配置混合 C

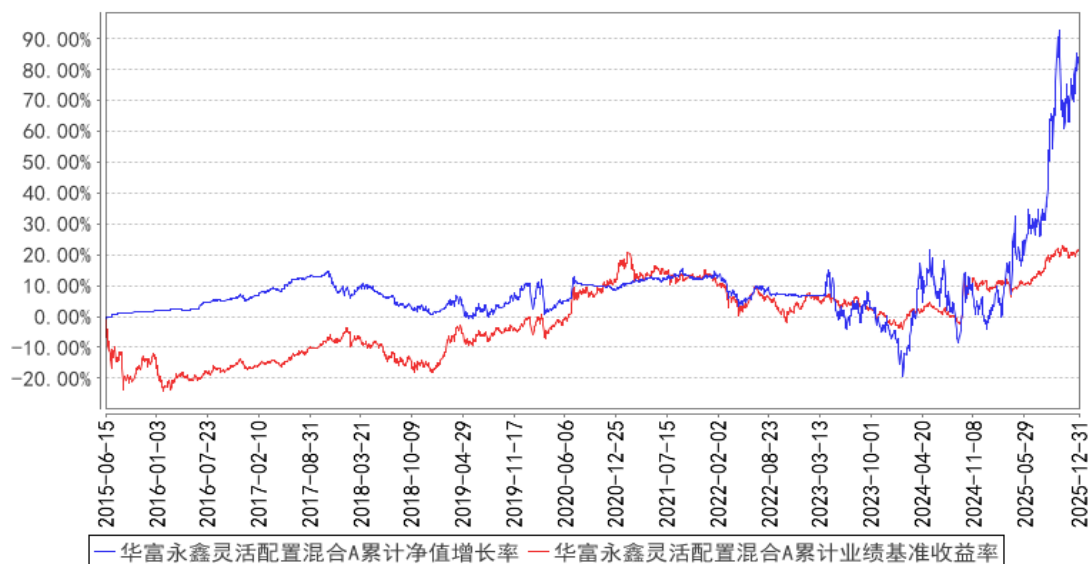
阶段	净值增长率①	净值增长率 标准差②	业绩比较基 准收益率③	业绩比较基 准收益率标 准差④	①－③	②－④
过去三个月	3.14%	2.55%	0.03%	0.47%	3.11%	2.08%

过去六个月	41.06%	2.31%	8.37%	0.45%	32.69%	1.86%
过去一年	89.62%	2.13%	9.30%	0.47%	80.32%	1.66%
过去三年	69.83%	1.77%	17.59%	0.53%	52.24%	1.24%
过去五年	65.49%	1.39%	6.32%	0.56%	59.17%	0.83%
自基金合同 生效起至今	76.54%	1.00%	21.16%	0.66%	55.38%	0.34%

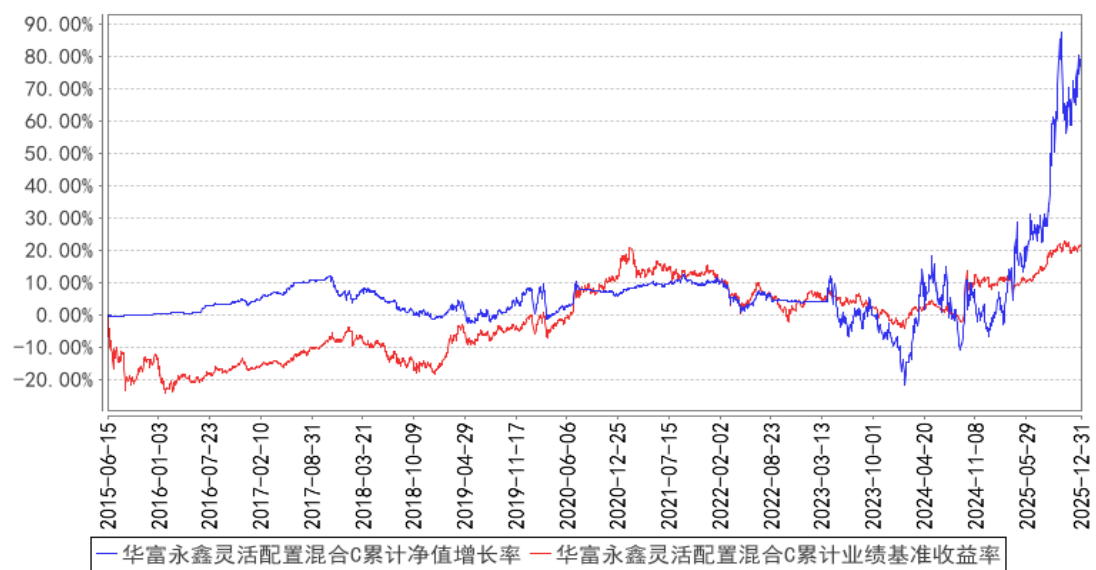
注：本基金业绩比较基准收益率=沪深 300 指数收益率×50%+上证国债指数收益率×50%。

3.2.2 自基金合同生效以来基金累计净值增长率变动及其与同期业绩比较基准收益率变动的比较

华富永鑫灵活配置混合A累计净值增长率与同期业绩比较基准收益率的历史走势对比图



华富永鑫灵活配置混合C累计净值增长率与同期业绩比较基准收益率的历史走势对比图



注：本基金建仓期为 2015 年 6 月 15 日到 2015 年 12 月 15 日，建仓期结束时各项资产配置比例符合合同约定。本报告期内，本基金严格执行了《华富永鑫灵活配置混合型证券投资基金基金合同》的相关规定。

§4 管理人报告

4.1 基金经理（或基金经理小组）简介

姓名	职务	任本基金的基金经理期限		证券从业年限	说明
		任职日期	离任日期		
李孝华	本基金基金经理、指数投资部权益指数经理	2023 年 3 月 24 日	-	十二年	南开大学经济学硕士、硕士研究生学历。历任金瑞期货研究所贵金属研究员、国泰安信息技术有限公司量化投资平台设计与开发员、华泰柏瑞基金管理有限公司基金经理助理。2019 年 10 月加入华富基金管理有限公司，曾任基金经理助理，自 2021 年 6 月 28 日起任华富中证证券公司先锋策略交易型开放式指数证券投资基金基金经理，自 2021 年 8 月 11 日起任华富中证稀有金属主题交易型开放式指数证券投资基金基金经理，自 2021 年 11 月 17 日起任华富中小企业 100 指数增强型证券投资基金基金经理，自 2022 年 9 月 5 日起任华富灵活配置混合型证券投资基金基金经理，自 2023 年 2 月 9 日起任华富中证人工智能产业交易型开放式指数证券投资基金基金经理，自 2023 年 2 月 9 日起任华富中

					证人工智能产业交易型开放式指数证券投资基金联接基金基金经理，自 2023 年 3 月 24 日起任华富永鑫灵活配置混合型证券投资基金基金经理，自 2025 年 1 月 15 日起任华富中证 A100 交易型开放式指数证券投资基金基金经理，自 2025 年 2 月 18 日起任华富中证 A100 交易型开放式指数证券投资基金联接基金基金经理，自 2025 年 4 月 29 日起任华富中证全指自由现金流交易型开放式指数证券投资基金基金经理，自 2025 年 5 月 7 日起任华富新华中诚信红利价值指数型证券投资基金基金经理，自 2025 年 6 月 10 日起任华富华证沪深港汽车制造主题指数型发起式证券投资基金基金经理，自 2025 年 7 月 25 日起任华富中证全指自由现金流交易型开放式指数证券投资基金联接基金基金经理，自 2025 年 8 月 19 日起任华富中证 A500 指数型证券投资基金基金经理，具有基金从业资格。
--	--	--	--	--	---

注：1、上述任职日期为根据公司决定确定的聘任日期，离任日期为根据公司决定确定的解聘日期；首任基金经理任职日期为基金合同生效日。

2、证券从业的含义遵从中国证监会《证券基金经营机构董事、监事、高级管理人员及从业人员监督管理办法》的相关规定。

4.2 管理人对报告期内本基金运作合规守信情况的说明

本报告期内，本基金管理人认真遵循《中华人民共和国证券投资基金法》及相关法律法规，对本基金的管理始终按照基金合同、招募说明书的要求和公司制度的规定进行。本基金的交易行为合法合规，未发现异常情况；相关信息披露真实、完整、准确、及时；基金各种账户类、申购赎回、注册登记业务均按规定的程序进行，未出现重大违法违规或违反基金合同的行为。

4.3 公平交易专项说明

4.3.1 公平交易制度的执行情况

本基金管理人根据中国证监会《证券投资基金管理公司公平交易制度指导意见》等相关法规要求，结合实际情况，制定了《华富基金管理有限公司公平交易管理制度》，对证券的一级市场申购、二级市场交易相关的研究分析、投资决策、授权、交易执行、业绩评估等投资管理环节全部纳入公平交易管理中，实行事前控制、事中监控、事后分析反馈的流程化管理。在制度和流程上确保各组合享有同等信息知情权、均等交易机会，并保持各组合的独立投资决策权。

本报告期内，公司公平交易制度总体执行情况良好。

4.3.2 异常交易行为的专项说明

本报告期内未发现本基金存在异常交易行为。本基金报告期内不存在参与的交易所公开竞价同日反向交易成交较少的单边交易量超过该证券当日成交量的 5% 的情形。

4.4 报告期内基金的投资策略和运作分析

A 股市场在经历 2025 年三季度的快速上涨后，四季度上证指数在 3800-4000 点区间窄幅震荡整理，期间上证指数、沪深 300、中证 A100、中证 A500 和中证 2000 分别录得 2.22%、-0.23%、-0.23%、0.43% 和 3.55% 的投资回报，小盘风格整体优于大盘风格。尽管市场整体维持区间震荡，不过市场情绪整体依然较高，各类结构性行情仍在持续涌现，像资源（有色、石油石化、钢铁）、光模块、军工及商业航天等相关细分方向轮番表现。宏观经济方面，12 月初政策端对 2026 年整体定调积极，表示在重视科技创新引领作用的同时，将以更大力气促进内需。随着积极经济政策的持续发力，四季度经济数据得到一定程度的边际改善，12 月份制造业 PMI 时隔 8 个月重回扩张区间，CPI 数据同比持续改善，12 月 CPI 同比上涨 0.8%。

本基金目前主要聚焦于黄金开采主题相关个股的投资，其基本面表现与金价相关度高。2025 年四季度报告期间，随着金价在高位波动，黄金股票也随之出现一定程度的波动。

我们依然认为，要理解过去几年这一轮黄金价格的上涨，最有效的观察方式还得从黄金作为大宗商品本身的供需关系出发。尽管在过往的分析框架中黄金的商品属性常常被大家有意无意地忽略，一方面因为黄金的供需整体较为稳定，另一方面是黄金的金融\货币属性强于商品属性，这在中短期的价格变化上尤其能够体现。但从本质上来说，任何一种商品价格变动的背后还是来自于供需的相对变化。

如我们在上次定期报告（2025 年三季报）中所阐述的，因黄金供给端相对刚性，未来影响金价的主要因素将集中在需求层面。从需求结构看，一方面，在全球地缘政治局势复杂及美元信用面临较大不确定性的背景下，央行购金的趋势有望持续，这将构成未来黄金需求的重要基本盘；另一方面，随着过去几年金价持续走强，越来越多的投资者开始关注黄金的配置价值，全球各类投资者对黄金的再配置需求将推动金价稳中有升，形成投资者需求与黄金价格之间的正向循环。当然，考虑到过去一段时间金价涨幅较快，投资者对 2026 年金价的表现需适当降低预期。

相对黄金现货价格，我们当前更为看好黄金股的配置机会，原因有两方面。一是黄金现货投资依赖于特定时间段的涨跌幅，而上市公司经营具有连续性，区间均价对其业绩的重要性高于时点价格。若 2026 年 AU9999 均价维持在 2025 年年底收盘价（974.9 元/克），则均价涨幅将达

22.2%。这意味着，若黄金价格能在当前位置持稳，那么黄金开采类企业未来一年的业绩仍具备较好的增长空间；若未来黄金价格稳中有升，则业绩有望进一步超预期。二是从过去几年的表现来看，除 2025 年黄金股整体表现略优于金价外，黄金股股价并没有展现出更强的弹性，这可能与市场对金价持续性的担忧有关。未来若黄金价格能够在相对高位保持稳定，那么黄金股的定价逻辑有望发生变化，市场将逐步对其进行价值重估，从而使股价表现出与现货价格更强的联动弹性。

基于上述分析，未来一段时间，本基金将继续聚焦于对从事黄金开采相关个股的投资，努力为投资者带来理想的投资回报。

4.5 报告期内基金的业绩表现

截止本期末，华富永鑫灵活配置混合 A 份额净值为 1.8174 元，累计份额净值为 1.8174 元。报告期，华富永鑫灵活配置混合 A 份额净值增长率为 3.16%，同期业绩比较基准收益率为 0.03%。截止本期末，华富永鑫灵活配置混合 C 份额净值为 1.7654 元，累计份额净值为 1.7654 元。报告期，华富永鑫灵活配置混合 C 份额净值增长率为 3.14%，同期业绩比较基准收益率为 0.03%。

4.6 报告期内基金持有人数或基金资产净值预警说明

本报告期内，本基金不存在连续二十个工作日出现基金份额持有人数量不满二百人或基金资产净值低于五千万元的情形。

§5 投资组合报告

5.1 报告期末基金资产组合情况

序号	项目	金额（元）	占基金总资产的比例（%）
1	权益投资	208,471,413.00	84.13
	其中：股票	208,471,413.00	84.13
2	基金投资	—	—
3	固定收益投资	—	—
	其中：债券	—	—
	资产支持证券	—	—
4	贵金属投资	—	—
5	金融衍生品投资	—	—
6	买入返售金融资产	—	—
	其中：买断式回购的买入返售金融资产	—	—
7	银行存款和结算备付金合计	34,394,233.01	13.88
8	其他资产	4,918,484.45	1.98

9	合计	247,784,130.46	100.00
---	----	----------------	--------

5.2 报告期末按行业分类的股票投资组合

5.2.1 报告期末按行业分类的境内股票投资组合

代码	行业类别	公允价值（元）	占基金资产净值比例（%）
A	农、林、牧、渔业	-	-
B	采矿业	185,662,653.00	83.22
C	制造业	22,808,760.00	10.22
D	电力、热力、燃气及水生产和供应业	-	-
E	建筑业	-	-
F	批发和零售业	-	-
G	交通运输、仓储和邮政业	-	-
H	住宿和餐饮业	-	-
I	信息传输、软件和信息技术服务业	-	-
J	金融业	-	-
K	房地产业	-	-
L	租赁和商务服务业	-	-
M	科学研究和技术服务业	-	-
N	水利、环境和公共设施管理业	-	-
O	居民服务、修理和其他服务业	-	-
P	教育	-	-
Q	卫生和社会工作	-	-
R	文化、体育和娱乐业	-	-
S	综合	-	-
	合计	208,471,413.00	93.45

5.2.2 报告期末按行业分类的港股通投资股票投资组合

注：无。

5.3 期末按公允价值占基金资产净值比例大小排序的股票投资明细

5.3.1 报告期末按公允价值占基金资产净值比例大小排序的前十名股票投资明细

序号	股票代码	股票名称	数量（股）	公允价值（元）	占基金资产净值比例（%）
1	600547	山东黄金	580,000	22,451,800.00	10.06
2	600489	中金黄金	933,600	21,808,896.00	9.78
3	600988	赤峰黄金	687,200	21,468,128.00	9.62
4	002237	恒邦股份	1,592,200	21,367,324.00	9.58
5	601899	紫金矿业	604,800	20,847,456.00	9.34
6	601069	西部黄金	755,100	20,146,068.00	9.03

7	000975	山金国际	750,000	18,247,500.00	8.18
8	002155	湖南黄金	718,100	15,144,729.00	6.79
9	000603	盛达资源	450,200	13,938,192.00	6.25
10	000426	兴业银锡	363,800	12,951,280.00	5.81

5.4 报告期末按债券品种分类的债券投资组合

注：无。

5.5 报告期末按公允价值占基金资产净值比例大小排序的前五名债券投资明细

注：无。

5.6 报告期末按公允价值占基金资产净值比例大小排序的前十名资产支持证券投资 明细

注：无。

5.7 报告期末按公允价值占基金资产净值比例大小排序的前五名贵金属投资明细

注：无。

5.8 报告期末按公允价值占基金资产净值比例大小排序的前五名权证投资明细

注：无。

5.9 报告期末本基金投资的股指期货交易情况说明

5.9.1 报告期末本基金投资的股指期货持仓和损益明细

注：无。

5.9.2 本基金投资股指期货的投资政策

无。

5.10 报告期末本基金投资的国债期货交易情况说明

5.10.1 本期国债期货投资政策

无。

5.10.2 报告期末本基金投资的国债期货持仓和损益明细

注：无。

5.10.3 本期国债期货投资评价

无。

5.11 投资组合报告附注

5.11.1 本基金投资的前十名证券的发行主体本期是否出现被监管部门立案调查，或在报告编制日前一年内受到公开谴责、处罚的情形

本基金投资的前十名证券的发行主体中，山东黄金矿业股份有限公司、山东恒邦冶炼股份有限公司、紫金矿业集团股份有限公司曾出现在报告编制日前一年内受到监管部门公开谴责、处罚的情况。本基金对上述主体发行的相关证券的投资决策程序符合相关法律法规及基金合同的要求。

除上述主体外，基金管理人未发现本基金投资的前十名证券的发行主体出现本报告期内被监管部门立案调查，或在报告编制日前一年内受到公开谴责、处罚的情形。

5.11.2 基金投资的前十名股票是否超出基金合同规定的备选股票库

基金投资的前十名股票中，没有投资于超出基金合同规定备选股票库之外的股票。

5.11.3 其他资产构成

序号	名称	金额（元）
1	存出保证金	91,151.57
2	应收证券清算款	—
3	应收股利	—
4	应收利息	—
5	应收申购款	4,827,332.88
6	其他应收款	—
7	其他	—
8	合计	4,918,484.45

5.11.4 报告期末持有的处于转股期的可转换债券明细

注：无。

5.11.5 报告期末前十名股票中存在流通受限情况的说明

注：无。

5.11.6 投资组合报告附注的其他文字描述部分

由于计算中四舍五入的原因，本报告分项之和与合计项之间可能存在尾差。

§6 开放式基金份额变动

单位：份

项目	华富永鑫灵活配置混合 A	华富永鑫灵活配置混合 C
报告期期初基金份额总额	14,351,097.08	62,486,564.64

报告期期间基金总申购份额	37,969,514.06	247,148,069.35
减:报告期期间基金总赎回份额	27,135,677.00	209,191,911.14
报告期期间基金拆分变动份额（份额减少以“-”填列）	-	-
报告期期末基金份额总额	25,184,934.14	100,442,722.85

§7 基金管理人运用固有资金投资本基金情况

7.1 基金管理人持有本基金份额变动情况

注：本报告期内本基金管理人没有申购、赎回或者买卖本基金份额的情况。

7.2 基金管理人运用固有资金投资本基金交易明细

注：本报告期内本基金管理人没有运用固有资金投资本基金。

§8 影响投资者决策的其他重要信息

8.1 报告期内单一投资者持有基金份额比例达到或超过 20%的情况

投资者类别	报告期内持有基金份额变化情况					报告期末持有基金情况	
	序号	持有基金份额比例达到或者超过 20%的时间区间	期初份额	申购份额	赎回份额	持有份额	份额占比（%）
机构	-	-	-	-	-	-	-
个人	-	-	-	-	-	-	-
-	-	-	-	-	-	-	-
产品特有风险							
无							

注：本基金本报告期内无单一投资者持有基金份额比例达到或超过 20%的情况。

8.2 影响投资者决策的其他重要信息

无

§9 备查文件目录

9.1 备查文件目录

- 1、华富永鑫灵活配置混合型证券投资基金基金合同
- 2、华富永鑫灵活配置混合型证券投资基金托管协议

3、华富永鑫灵活配置混合型证券投资基金招募说明书

4、报告期内华富永鑫灵活配置混合型证券投资基金在指定媒介上披露的各项公告

9.2 存放地点

基金管理人、基金托管人处

9.3 查阅方式

投资者可于本基金管理人办公时间预约查阅,相关公开披露信息也可以登录基金管理人网站查阅。

华富基金管理有限公司

2026 年 1 月 22 日