

# 华富裕诚一年持有期债券型证券投资基金 2025 年第 4 季度报告

2025 年 12 月 31 日

基金管理人：华富基金管理有限公司

基金托管人：兴业银行股份有限公司

报告送出日期：2026 年 1 月 22 日

§1 重要提示

基金管理人的董事会及董事保证本报告所载资料不存在虚假记载、误导性陈述或重大遗漏，并对其内容的真实性、准确性和完整性承担个别及连带责任。

基金托管人兴业银行股份有限公司根据本基金合同规定，于 2026 年 1 月 21 日复核了本报告中的财务指标、净值表现和投资组合报告等内容，保证复核内容不存在虚假记载、误导性陈述或者重大遗漏。

基金管理人承诺以诚实信用、勤勉尽责的原则管理和运用基金资产，但不保证基金一定盈利。基金的过往业绩并不代表其未来表现。投资有风险，投资者在作出投资决策前应仔细阅读本基金的招募说明书。

本报告中财务资料未经审计。

本报告期自 2025 年 11 月 06 日（基金合同生效日）起至 2025 年 12 月 31 日止。

华富裕诚一年持有期债券型证券投资基金由华安证券聚赢一年持有期债券型集合资产管理计划变更而来。华安证券聚赢一年持有期债券型集合资产管理计划的变更已经中国证监会 2025 年 7 月 16 日证监许可〔2025〕1487 号文准予变更注册。2025 年 9 月 15 日起至 2025 年 10 月 14 日，华安证券聚赢一年持有期债券型集合资产管理计划的集合计划份额持有人大会以通讯方式召开，并于 2025 年 10 月 15 日表决通过了《关于华安证券聚赢一年持有期债券型集合资产管理计划更换管理人并变更注册为华富裕诚一年持有期债券型证券投资基金的议案》，内容包括变更产品名称、变更产品管理人、调整产品的份额设置、调整与产品的投资相关的内容、调整产品的费率结构、调整产品的存续条款、调整估值对象及估值方法、调整收益分配原则、变更产品经理等。上述集合计划份额持有人大会决议事项自表决通过之日起生效。自 2025 年 11 月 6 日起，《华富裕诚一年持有期债券型证券投资基金基金合同》生效，《华安证券聚赢一年持有期债券型集合资产管理计划合同》同时失效。

§2 基金产品概况

基金简称	华富裕诚一年持有期债券
基金主代码	025146
基金运作方式	契约型开放式
基金合同生效日	2025 年 11 月 6 日
报告期末基金份额总额	129,065,083.91 份
投资目标	在严格控制投资风险的基础上，追求基金资产的长期稳健增值。
投资策略	根据对国内宏观经济运行态势、宏观经济政策变化、

	证券市场运行状况等因素的深入研究，判断证券市场的发展趋势，结合流动性、估值水平、风险偏好等因素，综合评价各类资产的风险收益水平。本基金以久期和流动性管理作为债券投资的核心，在动态避险的基础上，追求适度收益。本基金的资产配置策略、纯固定收益投资策略、资产支持证券投资策略、国债期货交易策略详见招募说明书等法律文件。		
业绩比较基准	中债综合全价指数收益率×90%+银行活期存款利率（税后）×10%		
风险收益特征	本基金为债券型基金，预期收益和预期风险高于货币市场基金，但低于混合型基金、股票型基金。		
基金管理人	华富基金管理有限公司		
基金托管人	兴业银行股份有限公司		
下属分级基金的基金简称	华富裕诚一年持有期债券 A	华富裕诚一年持有期债券 C	华富裕诚一年持有期债券 D
下属分级基金的交易代码	025146	025147	025148
报告期末下属分级基金的份额总额	112,181,157.34 份	153,721.98 份	16,730,204.59 份

注：华富裕诚一年持有期债券型证券投资基金由华安证券聚赢一年持有期债券型集合资产管理计划变更而来。自 2025 年 11 月 6 日起，《华富裕诚一年持有期债券型证券投资基金基金合同》生效。

§3 主要财务指标和基金净值表现

3.1 主要财务指标

单位：人民币元

主要财务指标	报告期（2025 年 11 月 6 日-2025 年 12 月 31 日）		
	华富裕诚一年持有期债券 A	华富裕诚一年持有期债券 C	华富裕诚一年持有期债券 D
1. 本期已实现收益	-17,454.51	-61.51	5,914.02
2. 本期利润	30,694.73	192.32	14,112.95
3. 加权平均基金份额本期利润	0.0002	0.0019	0.0008
4. 期末基金资产净值	114,747,164.15	157,202.79	17,185,080.90
5. 期末基金份额净值	1.0229	1.0226	1.0272

注：1、本期已实现收益指基金本期利息收入、投资收益、其他收入（不含公允价值变动收益）扣除相关费用后的余额，本期利润为本期已实现收益加上本期公允价值变动收益。

2、所述基金业绩指标不包括持有人认购或交易基金的各项费用，计入费用后实际收益水平要低于所列数字。

3.2 基金净值表现

3.2.1 基金份额净值增长率及其与同期业绩比较基准收益率的比较

华富裕诚一年持有期债券 A

阶段	净值增长率①	净值增长率 标准差②	业绩比较基 准收益率③	业绩比较基 准收益率标 准差④	①－③	②－④
自基金合同 生效起至今	0.06%	0.04%	-0.42%	0.05%	0.48%	-0.01%

华富裕诚一年持有期债券 C

阶段	净值增长率①	净值增长率 标准差②	业绩比较基 准收益率③	业绩比较基 准收益率标 准差④	①－③	②－④
自基金合同 生效起至今	0.03%	0.04%	-0.42%	0.05%	0.45%	-0.01%

华富裕诚一年持有期债券 D

阶段	净值增长率①	净值增长率 标准差②	业绩比较基 准收益率③	业绩比较基 准收益率标 准差④	①－③	②－④
自基金合同 生效起至今	0.10%	0.04%	-0.42%	0.05%	0.52%	-0.01%

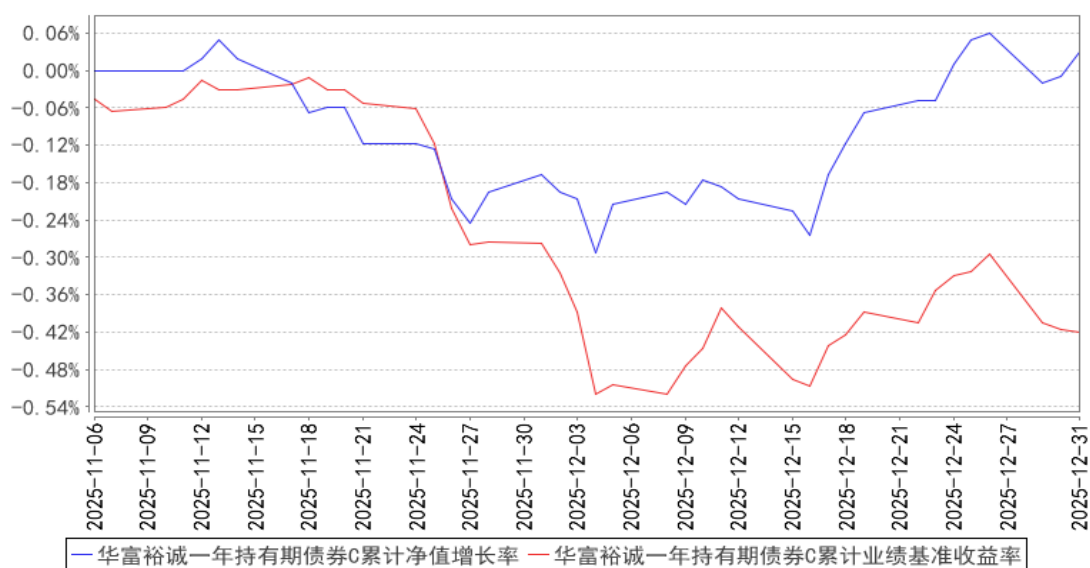
注：本基金业绩比较基准收益率=中债综合全价指数收益率\*90%+银行活期存款利率（税后）\*10%

3.2.2 自基金合同生效以来基金累计净值增长率变动及其与同期业绩比较基准收益率变动的比较

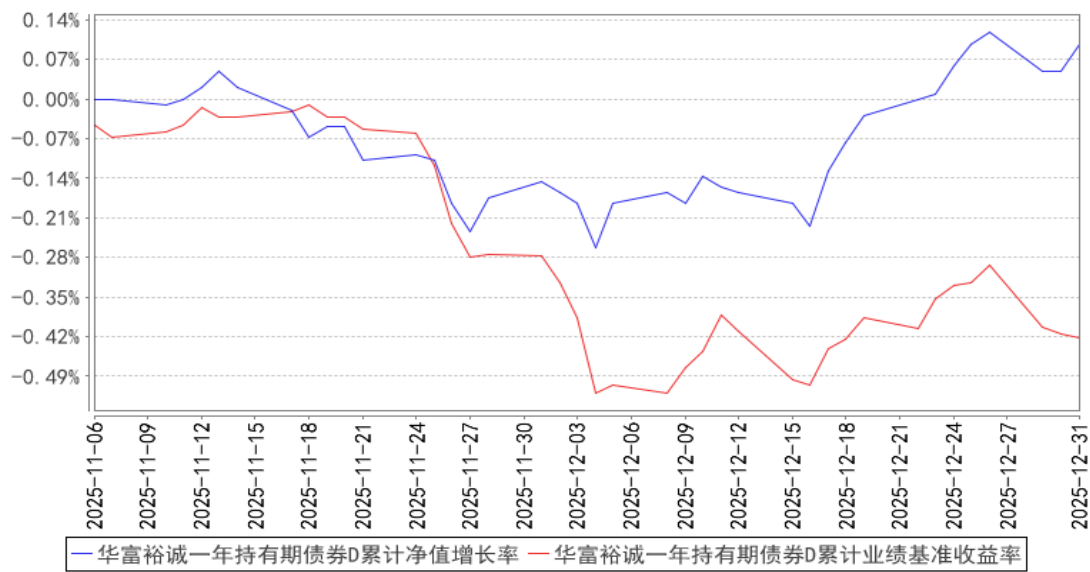
**华富裕诚一年持有期债券A累计净值增长率与同期业绩比较基准收益率的历史走势对比图**



**华富裕诚一年持有期债券C累计净值增长率与同期业绩比较基准收益率的历史走势对比图**



华富裕诚一年持有期债券D累计净值增长率与同期业绩比较基准收益率的历史走势图



注：本基金由华安证券聚赢一年持有期债券型集合资产管理计划于 2025 年 11 月 6 日变更而来。本基金基金合同自 2025 年 11 月 6 日起生效，截至本报告期末，本基金合同生效未满一年。本基金建仓期为 2025 年 11 月 6 日起至 2026 年 5 月 6 日。本报告期内，本基金仍在建仓期。

本报告期内，本基金严格执行了《华富裕诚一年持有期债券型证券投资基金基金合同》的相关规定。

§4 管理人报告

4.1 基金经理（或基金经理小组）简介

姓名	职务	任本基金的基金经理期限		证券从业年限	说明
		任职日期	离任日期		
黄立冬	本基金基金经理、绝对收益部副总监、公司公募投资决策委员会委员	2025 年 11 月 6 日	-	十三年	上海交通大学经济学硕士、硕士研究生学历。历任上海新世纪资信评估投资服务有限公司分析师、华富基金管理有限公司投资经理、平安基金管理有限公司投资经理。2021 年 7 月重新加入华富基金管理有限公司，自 2024 年 4 月 1 日起任华富安福债券型证券投资基金基金经理，自 2025 年 7 月 21 日起任华富富润 6 个月封闭运作债券型证券投资基金基金经理，自 2025 年 8 月 14 日起任华富富源三个月持有期债券型证券投资基金基金经理，自 2025 年 10 月 20 日起任华富福盛一年持有期混合型证券投资基金基金经理，自 2025 年 11 月 6 日起任华富富泽六个月持有期债券型证券投资

					资基金基金经理，自 2025 年 11 月 6 日起任华富裕诚一年持有期债券型证券投资基金基金经理，具有基金从业资格。
--	--	--	--	--	---

注：1、上述任职日期为根据公司决定确定的聘任日期，离任日期为根据公司决定确定的解聘日期；首任基金经理任职日期为基金合同生效日。

2、证券从业的含义遵从中国证监会《证券投资基金经营机构董事、监事、高级管理人员及从业人员监督管理办法》的相关规定。

4.2 管理人对报告期内本基金运作遵规守信情况的说明

本报告期内，本基金管理人认真遵循《中华人民共和国证券投资基金法》及相关法律法规，对本基金的管理始终按照基金合同、招募说明书的要求和公司制度的规定进行。本基金的交易行为合法合规，未发现异常情况；相关信息披露真实、完整、准确、及时；基金各种账户类、申购赎回、注册登记业务均按规定的程序进行，未出现重大违法违规或违反基金合同的行为。

4.3 公平交易专项说明

4.3.1 公平交易制度的执行情况

本基金管理人根据中国证监会《证券投资基金管理公司公平交易制度指导意见》等相关法规要求，结合实际情况，制定了《华富基金管理有限公司公平交易管理制度》，对证券的一级市场申购、二级市场交易相关的研究分析、投资决策、授权、交易执行、业绩评估等投资管理环节全部纳入公平交易管理中，实行事前控制、事中监控、事后分析反馈的流程化管理。在制度和流程上确保各组合享有同等信息知情权、均等交易机会，并保持各组合的独立投资决策权。

本报告期内，公司公平交易制度总体执行情况良好。

4.3.2 异常交易行为的专项说明

本报告期内未发现本基金存在异常交易行为。本基金报告期内不存在参与的交易所公开竞价同日反向交易成交较少的单边交易量超过该证券当日成交量的 5%的情形。

4.4 报告期内基金的投资策略和运作分析

2025 年四季度，我国经济增长阶段性放缓，但整体走势仍旧相对平稳。宏观经济数据来看，消费、投资、出口增速均较前三季度有所放缓。投资方面，基建、地产投资同比增速仍在低位下探，制造业投资有小幅回升。消费方面，国补资金转弱后，耐用品消费的走弱是主要影响因素。出口方面，虽然边际增长有所放缓，但仍为宏观经济主要支撑项。

2025 年四季度的债券市场有一定回暖，信用债和短期利率债表现较好。一方面，资金面维

持宽松，有利于维持短端债券的稳定性，另一方面，随着“反内卷”和经济支持政策的托底，国内价格形势有所改善，长端利率表现较弱，期限利差上行后维持高位。国内可转债市场受益于权益市场，四季度继续震荡上行，上行速度有所放缓。

本基金在 2025 年四季度处于建仓期。债券的建仓以中短利率债和高等级信用债为主，考虑到政策存在一定的不确定性及通胀数据持续改善，组合在四季度后期降低了持有债券的久期，减少了组合在债市震荡期的净值回撤。本基金以可转债投资为主要增强手段，可转债虽然相对历史估值并不便宜，但受益于权益市场的上行空间，相对更有吸引力。在增加可转债配置仓位的基础上，本基金仍然优选低波品种，兼顾产品回撤的目标。

展望 2026 年，海外方面，大部分世界主要经济体预计将处于货币宽松和赤字扩张阶段，对全球总需求形成重要支撑，同时中美关系在经过 2025 年的贸易战剧烈冲击后，预计 2026 年或将迎来阶段性缓和，我国出口仍将凭借制造业优势延续增长趋势。国内方面，随着 2026 年第一批消费品以旧换新资金和提前批“两重”项目的下达，年初经济政策或仍将延续呵护基调。权益市场企业盈利预计边际向好、居民财富再配置和全球资金再配置的逻辑正在逐步演绎，权益市场开门红可期。

国内债券市场预计仍将维持震荡，进一步调整的空间不大，将关注修复机会。可转债仍将受益于权益市场的机会，耐心持有，并关注波动机会。

#### 4.5 报告期内基金的业绩表现

截止本期末，华富裕诚一年持有期债券 A 份额净值为 1.0229 元，累计份额净值为 1.0229 元。报告期，华富裕诚一年持有期债券 A 份额净值增长率为 0.06%，同期业绩比较基准收益率为-0.42%。截止本期末，华富裕诚一年持有期债券 C 份额净值为 1.0226 元，累计份额净值为 1.0226 元。报告期，华富裕诚一年持有期债券 C 份额净值增长率为 0.03%，同期业绩比较基准收益率为-0.42%。截止本期末，华富裕诚一年持有期债券 D 份额净值为 1.0272 元，累计份额净值为 1.0272 元。报告期，华富裕诚一年持有期债券 D 份额净值增长率为 0.10%，同期业绩比较基准收益率为-0.42%。

#### 4.6 报告期内基金持有人数或基金资产净值预警说明

本报告期内，本基金不存在连续二十个工作日出现基金份额持有人数量不满二百人或基金资产净值低于五千万元的情形。

## §5 投资组合报告

### 5.1 报告期末基金资产组合情况



序号	项目	金额（元）	占基金总资产的比例（%）
1	权益投资	—	—
	其中：股票	—	—
2	基金投资	—	—
3	固定收益投资	136,456,188.88	99.33
	其中：债券	136,456,188.88	99.33
	资产支持证券	—	—
4	贵金属投资	—	—
5	金融衍生品投资	—	—
6	买入返售金融资产	—	—
	其中：买断式回购的买入返售金融资产	—	—
7	银行存款和结算备付金合计	857,880.92	0.62
8	其他资产	58,651.93	0.04
9	合计	137,372,721.73	100.00

## 5.2 报告期末按行业分类的股票投资组合

### 5.2.1 报告期末按行业分类的境内股票投资组合

注：无。

### 5.2.2 报告期末按行业分类的港股通投资股票投资组合

注：无。

## 5.3 期末按公允价值占基金资产净值比例大小排序的股票投资明细

### 5.3.1 报告期末按公允价值占基金资产净值比例大小排序的前十名股票投资明细

注：无。

## 5.4 报告期末按债券品种分类的债券投资组合

序号	债券品种	公允价值（元）	占基金资产净值比例（%）
1	国家债券	—	—
2	央行票据	—	—
3	金融债券	81,532,946.57	61.73
	其中：政策性金融债	81,532,946.57	61.73
4	企业债券	14,994,558.35	11.35
5	企业短期融资券	15,017,408.77	11.37
6	中期票据	5,151,321.92	3.90
7	可转债（可交换债）	19,759,953.27	14.96
8	同业存单	—	—
9	其他	—	—
10	合计	136,456,188.88	103.31

### 5.5 报告期末按公允价值占基金资产净值比例大小排序的前五名债券投资明细

序号	债券代码	债券名称	数量（张）	公允价值（元）	占基金资产净值比例（%）
1	220220	22 国开 20	250,000	26,508,410.96	20.07
2	230207	23 国开 07	190,000	19,281,850.68	14.60
3	240305	24 进出 05	100,000	10,366,800.00	7.85
4	160213	16 国开 13	100,000	10,205,794.52	7.73
5	250202	25 国开 02	100,000	10,081,783.56	7.63

### 5.6 报告期末按公允价值占基金资产净值比例大小排序的前十名资产支持证券投资 明细

注：无。

### 5.7 报告期末按公允价值占基金资产净值比例大小排序的前五名贵金属投资明细

注：无。

### 5.8 报告期末按公允价值占基金资产净值比例大小排序的前五名权证投资明细

注：无。

### 5.9 报告期末本基金投资的国债期货交易情况说明

#### 5.9.1 本期国债期货投资政策

无。

#### 5.9.2 报告期末本基金投资的国债期货持仓和损益明细

注：无。

#### 5.9.3 本期国债期货投资评价

无。

### 5.10 投资组合报告附注

#### 5.10.1 本基金投资的前十名证券的发行主体本期是否出现被监管部门立案调查，或在报告编制日前一年内受到公开谴责、处罚的情形

本基金投资的前十名证券的发行主体中，国家开发银行、中国进出口银行曾出现在报告编制日前一年内受到监管部门公开谴责、处罚的情况。本基金对上述主体发行的相关证券的投资决策程序符合相关法律法规及基金合同的要求。

除上述主体外，基金管理人未发现本基金投资的前十名证券的发行主体出现本报告期内被监管部门立案调查，或在报告编制日前一年内受到公开谴责、处罚的情形。

### 5.10.2 基金投资的前十名股票是否超出基金合同规定的备选股票库

基金投资的前十名股票中，没有投资于超出基金合同规定备选股票库之外的股票。

### 5.10.3 其他资产构成

序号	名称	金额（元）
1	存出保证金	58,651.93
2	应收证券清算款	—
3	应收股利	—
4	应收利息	—
5	应收申购款	—
6	其他应收款	—
7	其他	—
8	合计	58,651.93

### 5.10.4 报告期末持有的处于转股期的可转换债券明细

序号	债券代码	债券名称	公允价值（元）	占基金资产净值比例（%）
1	113056	重银转债	1,075,829.63	0.81
2	113053	隆 22 转债	1,072,378.80	0.81
3	127083	山路转债	1,060,349.14	0.80
4	127089	晶澳转债	1,050,894.42	0.80
5	118031	天 23 转债	1,042,650.15	0.79
6	113062	常银转债	1,011,010.36	0.77
7	110087	天业转债	889,638.63	0.67
8	113661	福 22 转债	884,894.25	0.67
9	113067	燃 23 转债	872,391.41	0.66
10	110095	双良转债	760,686.60	0.58
11	113054	绿动转债	760,107.96	0.58
12	123216	科顺转债	747,432.83	0.57
13	113070	渝水转债	681,731.06	0.52
14	127103	东南转债	632,924.27	0.48
15	113655	欧 22 转债	628,473.34	0.48
16	113692	保隆转债	582,739.38	0.44
17	111018	华康转债	527,879.68	0.40
18	110084	贵燃转债	506,815.89	0.38
19	127059	永东转 2	498,785.10	0.38
20	111021	奥锐转债	487,797.21	0.37
21	123194	百洋转债	480,978.71	0.36
22	113656	嘉诚转债	477,457.88	0.36
23	118041	星球转债	475,235.35	0.36
24	113688	国检转债	467,908.50	0.35
25	123215	铭利转债	443,124.53	0.34

26	127054	双箭转债	425,186.73	0.32
27	118044	赛特转债	424,368.07	0.32
28	113674	华设转债	398,796.71	0.30
29	118006	阿拉转债	391,486.68	0.30

5.10.5 报告期末前十名股票中存在流通受限情况的说明

注：无。

5.10.6 投资组合报告附注的其他文字描述部分

由于计算中四舍五入的原因，本报告分项之和与合计项之间可能存在尾差。

§6 开放式基金份额变动

单位：份

项目	华富裕诚一年持有期债券 A	华富裕诚一年持有期债券 C	华富裕诚一年持有期债券 D
基金合同生效日(2025 年 11 月 6 日)基金份额总额	147,409,966.65	—	18,363,061.58
基金合同生效日起至报告期期末基金总申购份额	429,411.57	153,721.98	—
减：基金合同生效日起至报告期期末基金总赎回份额	35,658,220.88	—	1,632,856.99
基金合同生效日起至报告期期末基金拆分变动份额（份额减少以“-”填列）	—	—	—
报告期期末基金份额总额	112,181,157.34	153,721.98	16,730,204.59

§7 基金管理人运用固有资金投资本基金情况

7.1 基金管理人持有本基金份额变动情况

注：本报告期内本基金管理人没有申购、赎回或者买卖本基金份额的情况。

7.2 基金管理人运用固有资金投资本基金交易明细

注：本报告期内本基金管理人没有运用固有资金投资本基金。

§8 影响投资者决策的其他重要信息

8.1 报告期内单一投资者持有基金份额比例达到或超过 20%的情况

投资者类	报告期内持有基金份额变化情况					报告期末持有基金情况	
	序号	持有基金份额比例达到或者超过	期初份额	申购份额	赎回份额	持有份额	份额占比（%）

别		20%的时间 区间					
机 构	-	-	-	-	-	-	-
个 人	-	-	-	-	-	-	-
-	-	-	-	-	-	-	-
产品特有风险							
无							

注：本基金本报告期内无单一投资者持有基金份额比例达到或超过 20%的情况。

8.2 影响投资者决策的其他重要信息

无

§9 备查文件目录

9.1 备查文件目录

- 1、华富裕诚一年持有期债券型证券投资基金基金合同
- 2、华富裕诚一年持有期债券型证券投资基金托管协议
- 3、华富裕诚一年持有期债券型证券投资基金招募说明书
- 4、报告期内华富裕诚一年持有期债券型证券投资基金在指定媒介上披露的各项公告

9.2 存放地点

基金管理人、基金托管人处

9.3 查阅方式

投资者可于本基金管理人办公时间预约查阅, 相关公开披露信息也可以登录基金管理人网站查阅。

华富基金管理有限公司  
2026 年 1 月 22 日