

大成货币市场证券投资基金 2025 年第 4 季度报告

2025 年 12 月 31 日

基金管理人：大成基金管理有限公司

基金托管人：中国光大银行股份有限公司

报告送出日期：2026 年 1 月 22 日

§1 重要提示

基金管理人的董事会及董事保证本报告所载资料不存在虚假记载、误导性陈述或重大遗漏，并对其内容的真实性、准确性和完整性承担个别及连带责任。

基金托管人中国光大银行股份有限公司根据本基金合同规定，于 2026 年 01 月 21 日复核了本报告中的财务指标、净值表现和投资组合报告等内容，保证复核内容不存在虚假记载、误导性陈述或者重大遗漏。

基金管理人承诺以诚实信用、勤勉尽责的原则管理和运用基金资产，但不保证基金一定盈利。基金的过往业绩并不代表其未来表现。投资有风险，投资者在作出投资决策前应仔细阅读本基金的招募说明书。

本报告中财务资料未经审计。
本报告期自 2025 年 10 月 01 日起至 12 月 31 日止。

§2 基金产品概况

基金简称	大成货币	
基金主代码	090005	
基金运作方式	契约型开放式	
基金合同生效日	2005 年 6 月 3 日	
报告期末基金份额总额	1,185,608,697.55 份	
投资目标	在保持本金安全和资产流动性基础上追求较高的当期收益。	
投资策略	本基金通过平均剩余期限决策、类属配置和品种选择三个层次进行投资管理，以实现超越投资基准的投资目标。	
业绩比较基准	税后活期存款利率	
风险收益特征	本基金为货币市场基金，属于证券投资基金中的低风险品种；预期收益和风险都低于债券基金、混合基金、股票基金。	
基金管理人	大成基金管理有限公司	
基金托管人	中国光大银行股份有限公司	
下属分级基金的基金简称	大成货币 A	大成货币 B
下属分级基金的交易代码	090005	091005
报告期末下属分级基金的份额总额	231,724,810.92 份	953,883,886.63 份

注：为使本基金业绩与其业绩比较基准具有更强的可比性，经大成基金管理有限公司申请，并经中国证监会同意，自 2008 年 6 月 1 日起，本基金业绩比较基准由“税后一年期银行定期存款利率”变更为“税后活期存款利率”。

§3 主要财务指标和基金净值表现

3.1 主要财务指标

单位：人民币元

主要财务指标	报告期（2025 年 10 月 1 日 - 2025 年 12 月 31 日）	
	大成货币 A	大成货币 B
1. 本期已实现收益	655, 534. 98	3, 390, 440. 04
2. 本期利润	655, 534. 98	3, 390, 440. 04
3. 期末基金资产净值	231, 724, 810. 92	953, 883, 886. 63

注：本期已实现收益指基金本期利息收入、投资收益、其他收入（不含公允价值变动收益）扣除相关费用和信用减值损失后的余额，本期利润为本期已实现收益加上本期公允价值变动收益。由于本基金采用实际利率法计算账面价值并用影子定价和偏离度加以控制的模式核算，因此公允价值变动收益为零，本期已实现收益和本期利润的金额相等。

3.2 基金净值表现

3.2.1 基金份额净值收益率及其与同期业绩比较基准收益率的比较

大成货币 A

阶段	净值收益率 ①	净值收益率 标准差②	业绩比较基 准收益率③	业绩比较基 准收益率标 准差④	①—③	②—④
过去三个月	0. 2778%	0. 0009%	0. 0882%	0. 0000%	0. 1896%	0. 0009%
过去六个月	0. 5776%	0. 0007%	0. 1764%	0. 0000%	0. 4012%	0. 0007%
过去一年	1. 2965%	0. 0012%	0. 3500%	0. 0000%	0. 9465%	0. 0012%
过去三年	4. 9192%	0. 0013%	1. 0500%	0. 0000%	3. 8692%	0. 0013%
过去五年	9. 1963%	0. 0017%	1. 7500%	0. 0000%	7. 4463%	0. 0017%
自基金合同 生效起至今	71. 1415%	0. 0051%	13. 8817%	0. 0022%	57. 2598%	0. 0029%

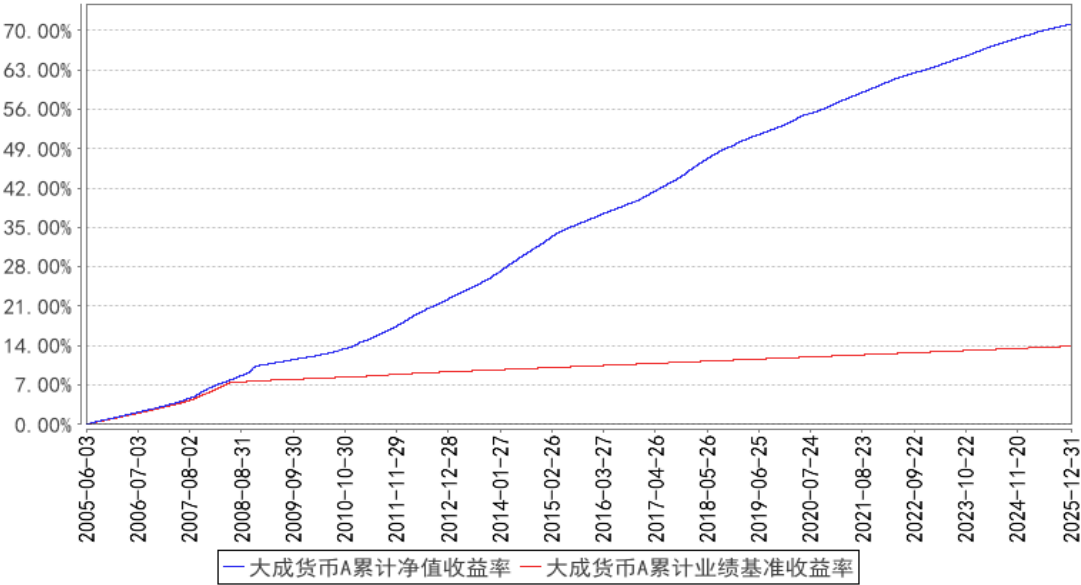
大成货币 B

阶段	净值收益率 ①	净值收益率 标准差②	业绩比较基 准收益率③	业绩比较基 准收益率标 准差④	①—③	②—④
过去三个月	0. 3385%	0. 0009%	0. 0882%	0. 0000%	0. 2503%	0. 0009%
过去六个月	0. 6994%	0. 0007%	0. 1764%	0. 0000%	0. 5230%	0. 0007%
过去一年	1. 5400%	0. 0012%	0. 3500%	0. 0000%	1. 1900%	0. 0012%
过去三年	5. 6777%	0. 0013%	1. 0500%	0. 0000%	4. 6277%	0. 0013%
过去五年	10. 5151%	0. 0017%	1. 7500%	0. 0000%	8. 7651%	0. 0017%
自基金合同 生效起至今	79. 8204%	0. 0051%	13. 8817%	0. 0022%	65. 9387%	0. 0029%

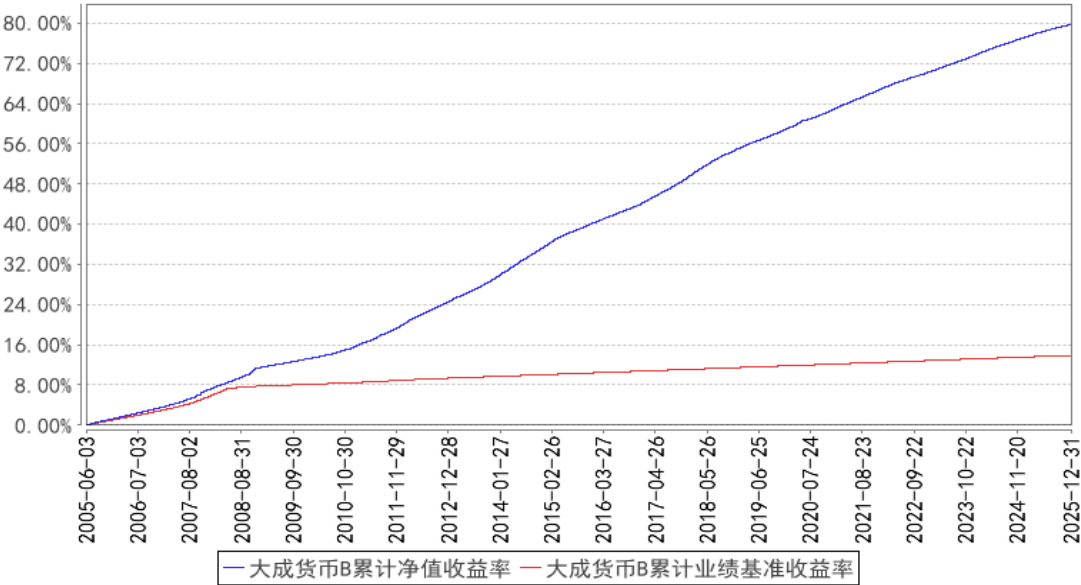
注：本货币基金收益分配按日结转份额。

3.2.2 自基金合同生效以来基金累计净值收益率变动及其与同期业绩比较基准收益率变动的比较

大成货币A累计净值收益率与同期业绩比较基准收益率的历史走势对比图



大成货币B累计净值收益率与同期业绩比较基准收益率的历史走势对比图



注：1、本基金合同规定，基金管理人应当自基金合同生效之日起六个月内使基金的投资组合比例符合基金合同的约定。建仓期结束时，本基金的投资组合比例符合基金合同的约定。

2、本基金业绩比较基准收益率的历史走势图从 2005 年 6 月 3 日（基金合同生效日）至 2008 年 5 月 31 日为原业绩比较基准（税后一年期银行定期存款利率）的走势，2008 年 6 月 1 日起为变更后的业绩比较基准的走势。

§4 管理人报告

4.1 基金经理（或基金经理小组）简介

姓名	职务	任本基金的基金经理期限	证券从业	说明
----	----	-------------	------	----

		任职日期	离任日期	年限	
刘谢冰	本基金基金经理	2024 年 5 月 14 日	-	12 年	香港城市大学理学（应用经济学）硕士。2013 年 12 月至 2016 年 11 月任广发证券资金管理部高级交易员。2016 年 12 月至 2023 年 8 月任银华基金固定收益部基金经理。2023 年 8 月加入大成基金管理有限公司，现任固定收益总部现金资产投资部副总监（总监助理级）。2024 年 3 月 8 日起任大成中证同业存单 AAA 指数 7 天持有期证券投资基金、大成慧成货币市场基金、大成添利宝货币市场基金基金经理。2024 年 5 月 14 日起任大成货币市场证券投资基金、大成丰财宝货币市场基金基金经理。2024 年 9 月 19 日起任大成添益交易型货币市场基金基金经理。具有基金从业资格。国籍：中国

注：1、任职日期、离任日期为本基金管理人作出决定之日。

2、证券从业年限的计算标准遵从中国证监会《证券基金经营机构董事、监事、高级管理人员及从业人员监督管理办法》的相关规定。

4.2 报告期内本基金运作合规守信情况说明

报告期内，本基金管理人严格遵守《中华人民共和国证券投资基金法》等有关法律法规及基金合同、基金招募说明书等有关基金法律文件的规定，以取信于市场、取信于社会投资公众为宗旨，本着诚实信用、勤勉尽责的原则管理和运用基金资产，在规范基金运作和严格控制投资风险的前提下，为基金份额持有人谋求最大利益，无损害基金份额持有人利益的行为。

4.3 公平交易专项说明

4.3.1 公平交易制度的执行情况

报告期内，公司严格执行了公平交易的原则和制度。公司运用统计分析方法和工具，对旗下所有投资组合间连续 4 个季度的日内、3 日内、5 日内及 10 日内股票及债券交易同向交易价差进行分析，针对同一基金经理管理的多个投资组合及公私募兼任基金经理管理的多个投资组合的投资交易行为加强了公平交易监测与分析，包括对不同时间窗下（同日、3 日、5 日、10 日）反向交易和同向交易价差监控的分析。分析结果表明：债券交易同向交易频率较低；部分股票同向交易溢价率较大主要来源于投资策略差异、市场因素（如个股当日价格振幅较高）及组合经理交易时机选择，同时结合交易价差专项统计分析，未发现违反公平交易原则的异常情况。

4.3.2 异常交易行为的专项说明

报告期内，公司旗下所有投资组合未发现存在异常交易行为。公司旗下投资组合间存在证券

同日反向交易，但不存在参与交易所公开竞价同日反向交易成交较少的单边交易量超过该证券当日成交量 5%的情形。投资组合间相邻交易日反向交易的市场成交比例、成交均价等交易结果数据表明该类交易不对市场产生重大影响，无异常。

4.4 报告期内基金的投资策略和运作分析

2025 年四季度，国内经济运行基本平稳，一季度 GDP 同比增长 5.4%，二季度增长 5.2%，三季度增长 4.8%。当前出口是支撑国内经济需求的重要因素，但在补贴退坡叠加固定资产投资偏弱的情境下，国内经济走势仍存在不确定性，供强需弱的矛盾依然突出。

为实现经济增长稳中向好，央行持续实施适度宽松的货币政策。四季度，央行不仅通过中期借贷便利（MLF）、买断式回购（MDS）等工具投放中长期流动性，还重启公开市场国债买卖操作。在政策呵护下，银行间市场隔夜利率维持在 1.35%~1.45%的较低区间，波动率更近乎为 2017 年以来最低值。

债券市场方面，四季度债券收益率呈现震荡走势。10 年期国债收益率稳定在 1.84%左右，30 年期国债收益率经历先下后上波动后，也稳定在 2.25%左右。在四季度股市波动放大但趋势仍偏上涨的背景下，债券收益率整体呈现易上难下的态势。

展望 2026 年一季度，在社融增速与 M2 增速回落的背景下，经济基本面大概率仍将低位震荡。叠加货币政策保持适度宽松的基调不变，债券市场仍具配置价值。不过需警惕供需平衡改善及新质生产力持续发展后，债券收益率存在重新定价和上调的可能性。

4.5 报告期内基金的业绩表现

本报告期大成货币 A 的基金份额净值收益率为 0.2778%，同期业绩比较基准收益率为 0.0882%，本报告期大成货币 B 的基金份额净值收益率为 0.3385%，同期业绩比较基准收益率为 0.0882%。

4.6 报告期内基金持有人数或基金资产净值预警说明

无。

§5 投资组合报告

5.1 报告期末基金资产组合情况

序号	项目	金额（元）	占基金总资产的比例（%）
1	固定收益投资	718,116,412.74	59.29
	其中：债券	718,116,412.74	59.29
	资产支持证券	-	-
2	买入返售金融资产	288,109,368.25	23.79
	其中：买断式回购的 买入返售金融资产	-	-

3	银行存款和结算备付金合计	202,372,412.20	16.71
4	其他资产	2,605,834.71	0.22
5	合计	1,211,204,027.90	100.00

5.2 报告期债券回购融资情况

序号	项目	占基金资产净值的比例（%）	
1	报告期内债券回购融资余额	1.13	
	其中：买断式回购融资	—	
序号	项目	金额（元）	占基金资产净值的比例（%）
2	报告期末债券回购融资余额	24,001,321.78	2.02
	其中：买断式回购融资	—	—

注：报告期内债券回购融资余额占基金资产净值的比例为报告期内每个交易日融资余额占资产净值比例的简单平均值。

债券正回购的资金余额超过基金资产净值的 20% 的说明

无。

5.3 基金投资组合平均剩余期限

5.3.1 投资组合平均剩余期限基本情况

项目	天数
报告期末投资组合平均剩余期限	107
报告期内投资组合平均剩余期限最高值	116
报告期内投资组合平均剩余期限最低值	94

报告期内投资组合平均剩余期限超过 120 天情况说明

无。

5.3.2 报告期末投资组合平均剩余期限分布比例

序号	平均剩余期限	各期限资产占基金资产净值的比例（%）	各期限负债占基金资产净值的比例（%）
1	30 天以内	24.44	2.02
	其中：剩余存续期超过 397 天的浮动利率债	—	—
2	30 天（含）—60 天	—	—
	其中：剩余存续期超过 397 天的浮动利率债	—	—
3	60 天（含）—90 天	5.07	—
	其中：剩余存续期超过 397 天的浮动利率债	—	—
4	90 天（含）—120 天	30.22	—
	其中：剩余存续期超过 397 天的浮动利率债	—	—

5	120 天（含）—397 天（含）	42.02	—
	其中：剩余存续期超过 397 天的浮动利率债	—	—
合计		101.76	2.02

5.4 报告期内投资组合平均剩余存续期超过 240 天情况说明

无。

5.5 报告期末按债券品种分类的债券投资组合

序号	债券品种	摊余成本（元）	占基金资产净值比例（%）
1	国家债券	—	—
2	央行票据	—	—
3	金融债券	71,373,666.96	6.02
	其中：政策性金融债	71,373,666.96	6.02
4	企业债券	—	—
5	企业短期融资券	80,218,332.14	6.77
6	中期票据	—	—
7	同业存单	566,524,413.64	47.78
8	其他	—	—
9	合计	718,116,412.74	60.57
10	剩余存续期超过 397 天的浮动利率债券	—	—

5.6 报告期末按摊余成本占基金资产净值比例大小排名的前十名债券投资明细

序号	债券代码	债券名称	债券数量（张）	摊余成本（元）	占基金资产净值比例（%）
1	112519287	25 恒丰银行 CD287	1,100,000	109,148,195.45	9.21
2	112509099	25 浦发银行 CD099	1,000,000	99,514,080.04	8.39
3	112504017	25 中国银行 CD017	1,000,000	99,442,434.07	8.39
4	112505160	25 建设银行 CD160	900,000	89,564,968.92	7.55
5	112509101	25 浦发银行 CD101	500,000	49,779,203.15	4.20
6	112502280	25 工商银行 CD280	500,000	49,628,829.60	4.19
7	112582908	25 厦门国际银行 CD116	500,000	49,601,459.99	4.18
8	240302	24 进出 02	400,000	40,694,744.37	3.43
9	072510208	25 兴业证券 CP001	300,000	30,129,989.88	2.54
10	210403	21 农发 03	200,000	20,599,841.70	1.74

5.7 “影子定价”与“摊余成本法”确定的基金资产净值的偏离

项目	偏离情况
报告期内偏离度的绝对值在 0.25（含）-0.5%间的次数	0
报告期内偏离度的最高值	0.0373%
报告期内偏离度的最低值	0.0172%
报告期内每个工作日偏离度的绝对值的简单平均值	0.0292%

报告期内负偏离度的绝对值达到 0.25%情况说明

无。

报告期内正偏离度的绝对值达到 0.5%情况说明

无。

5.8 报告期末按摊余成本占基金资产净值比例大小排名的前十名资产支持证券投资明细

无。

5.9 投资组合报告附注

5.9.1 基金计价方法说明

本基金按照实际利率法计算金融资产的账面价值，并使用影子定价和偏离度加以控制。本基金通过每日计算基金收益并分配的方式，使基金份额净值保持在人民币 1.00 元。

5.9.2 本基金投资的前十名证券的发行主体本期是否出现被监管部门立案调查，或在报告编制日前一年内受到公开谴责、处罚的情形

1、本基金投资的前十名证券 25 恒丰银行 CD287 的发行主体恒丰银行股份有限公司于 2025 年 9 月 12 日因相关贷款、票据、理财等业务管理不审慎，监管数据报送不合规等受到国家金融监督管理总局处罚。本基金认为，对恒丰银行股份有限公司的处罚不会对其投资价值构成实质性负面影响。

2、本基金投资的前十名证券 25 浦发银行 CD101、25 浦发银行 CD099 的发行主体上海浦东发展银行股份有限公司于 2025 年 10 月 31 日因相关互联网贷款、代销等业务管理不审慎等受到国家金融监督管理总局处罚；于 2025 年 12 月 19 日因相关理财、代销等业务管理不审慎，员工管理不到位等受到国家金融监督管理总局处罚。本基金认为，对上海浦东发展银行股份有限公司的处罚不会对其投资价值构成实质性负面影响。

3、本基金投资的前十名证券 25 工商银行 CD280 的发行主体中国工商银行股份有限公司于 2025 年 12 月 10 日因违反金融统计相关规定、违反账户管理规定、违反清算管理规定、违反特约商户实名制管理规定、违反反假货币业务管理规定、违反信用信息采集、提供、查询及相关管理规定、未按规定履行客户身份识别义务、未按规定保存客户身份资料和交易记录、未按规定报送大额交易报告或者可疑交易报告、与身份不明的客户进行交易等受到中国人民银行处罚（银罚决

字〔2025〕110 号）。本基金认为，对中国工商银行股份有限公司的处罚不会对其投资价值构成实质性负面影响。

4、本基金投资的前十名证券 25 建设银行 CD160 的发行主体中国建设银行股份有限公司于 2025 年 3 月 27 日因违反金融统计相关规定等受到中国人民银行处罚（银罚决字〔2025〕1 号）；于 2025 年 9 月 12 日因个别信息系统开发测试不充分、信息科技外包管理存在不足等事项等受到国家金融监督管理总局处罚。本基金认为，对中国建设银行股份有限公司的处罚不会对其投资价值构成实质性负面影响。

5、本基金投资的前十名证券 24 进出 02 的发行主体中国进出口银行于 2025 年 6 月 27 日因部分种类贷款和政策性业务存在超授信发放、贷款需求测算不准确、贷后管理不到位等受到国家金融监督管理总局处罚；于 2025 年 9 月 12 日因国别风险管理不到位、薪酬支付管理不到位等事项等受到国家金融监督管理总局处罚。本基金认为，对中国进出口银行的处罚不会对其投资价值构成实质性负面影响。

6、本基金投资的前十名证券 21 农发 03 的发行主体中国农业发展银行于 2025 年 8 月 1 日因信贷资金投向不合规、贷后管理不到位等受到国家金融监督管理总局处罚。本基金认为，对中国农业发展银行的处罚不会对其投资价值构成实质性负面影响。

7、本基金投资的前十名证券 25 中国银行 CD017 的发行主体中国银行股份有限公司于 2025 年 10 月 31 日因相关公司治理、贷款、同业、票据、资产质量、不良资产处置等业务管理不审慎等受到国家金融监督管理总局处罚。本基金认为，对中国银行股份有限公司的处罚不会对其投资价值构成实质性负面影响。

5.9.3 其他资产构成

序号	名称	金额（元）
1	存出保证金	-
2	应收证券清算款	-
3	应收利息	-
4	应收申购款	2,605,834.71
5	其他应收款	-
6	其他	-
7	合计	2,605,834.71

5.9.4 投资组合报告附注的其他文字描述部分

由于四舍五入原因，分项之和与合计可能有尾差。

§6 开放式基金份额变动

单位：份

项目	大成货币 A	大成货币 B
报告期期初基金份额总额	241,828,675.85	1,093,326,505.25
报告期期间基金总申购份额	56,469,090.65	675,494,202.99
报告期期间基金总赎回份额	66,572,955.58	814,936,821.61
报告期期末基金份额总额	231,724,810.92	953,883,886.63

§7 基金管理人运用固有资金投资本基金交易明细

无。

§ 8 影响投资者决策的其他重要信息

8.1 报告期内单一投资者持有基金份额比例达到或超过 20%的情况

无。

8.2 影响投资者决策的其他重要信息

无。

§9 备查文件目录

9.1 备查文件目录

- 1、《关于同意大成货币市场证券投资基金募集的批复》；
- 2、《关于大成货币市场证券投资基金备案确认的函》；
- 3、《大成货币市场证券投资基金基金合同》；
- 4、《大成货币市场证券投资基金托管协议》；
- 5、大成基金管理有限公司批准文件、营业执照、公司章程；
- 6、本报告期内在规定报刊上披露的各种公告原稿。

9.2 存放地点

备查文件存放在本基金管理人和托管人的住所。

9.3 查阅方式

投资者可在营业时间免费查阅，或登录本基金管理人网站 <http://www.dcfund.com.cn> 进行查阅。

大成基金管理有限公司

2026 年 1 月 22 日