

平安瑞利 6 个月持有期混合型证券投资基金
2025 年第 4 季度报告

2025 年 12 月 31 日

基金管理人：平安基金管理有限公司

基金托管人：平安银行股份有限公司

报告送出日期：2026 年 01 月 22 日

§1 重要提示

基金管理人的董事会及董事保证本报告所载资料不存在虚假记载、误导性陈述或重大遗漏，并对其内容的真实性、准确性和完整性承担个别及连带责任。

基金托管人平安银行股份有限公司根据本基金合同规定，于 2026 年 01 月 21 日复核了本报告中的财务指标、净值表现和投资组合报告等内容，保证复核内容不存在虚假记载、误导性陈述或者重大遗漏。

基金管理人承诺以诚实信用、勤勉尽责的原则管理和运用基金资产，但不保证基金一定盈利。

基金的过往业绩并不代表其未来表现。投资有风险，投资者在作出投资决策前应仔细阅读本基金的招募说明书。

本报告中财务资料未经审计。

本报告期自 2025 年 10 月 01 日起至 12 月 31 日止。

§2 基金产品概况

基金简称	平安瑞利 6 个月持有混合	
基金主代码	022550	
基金运作方式	契约型开放式	
基金合同生效日	2024 年 12 月 24 日	
报告期末基金份额总额	970,930,103.33 份	
投资目标	本基金在严格控制风险的前提下，通过各类资产的合理配置，力争实现基金资产的长期稳健增值。	
投资策略	1、大类资产配置策略；2、股票投资策略；3、债券投资策略；4、可转换债券及可交换债券投资策略；5、基金投资策略；6、股指期货投资策略；7、国债期货投资策略；8、股票期权投资策略；9、现金头寸管理；10、信用衍生品投资策略；11、资产支持证券投资策略	
业绩比较基准	中债综合全价指数收益率*85%+沪深 300 指数收益率*10%+恒生指数收益率(经汇率调整)*5%	
风险收益特征	本基金是混合型基金，预期风险和预期收益高于债券型基金和货币市场基金，但低于股票型基金。 本基金若投资港股通标的股票，需承担港股通机制下因投资环境、投资标的、市场制度以及交易规则等差异带来的特有风险。	
基金管理人	平安基金管理有限公司	
基金托管人	平安银行股份有限公司	
下属分级基金的基金简称	平安瑞利 6 个月持有混合 A	平安瑞利 6 个月持有混合 C
下属分级基金的交易代码	022550	022551
报告期末下属分级基金的份额总额	756,889,852.85 份	214,040,250.48 份

§3 主要财务指标和基金净值表现

3.1 主要财务指标

单位：人民币元

主要财务指标	报告期（2025 年 10 月 1 日-2025 年 12 月 31 日）	
	平安瑞利 6 个月持有混合 A	平安瑞利 6 个月持有混合 C
1. 本期已实现收益	-2,671,106.11	-1,863,070.64
2. 本期利润	-4,369,080.05	-2,612,488.43
3. 加权平均基金份额本期利润	-0.0056	-0.0085
4. 期末基金资产净值	783,638,184.50	221,165,842.02
5. 期末基金份额净值	1.0353	1.0333

注：1. 本期已实现收益指基金本期利息收入、投资收益、其他收入（不含公允价值变动收益）扣除相关费用和信用减值损失后的余额，本期利润为本期已实现收益加上本期公允价值变动收益；

2. 所述基金业绩指标不包括持有人认购或交易基金的各项费用，计入费用后实际收益水平要低于所列数字。

3.2 基金净值表现

3.2.1 基金份额净值增长率及其与同期业绩比较基准收益率的比较

平安瑞利 6 个月持有混合 A

阶段	净值增长率①	净值增长率标准差②	业绩比较基准收益率③	业绩比较基准收益率标准差④	①－③	②－④
过去三个月	-0.54%	0.14%	-0.23%	0.14%	-0.31%	0.00%
过去六个月	-0.10%	0.13%	0.73%	0.13%	-0.83%	0.00%
过去一年	3.56%	0.13%	1.62%	0.15%	1.94%	-0.02%
自基金合同生效起至今	3.53%	0.13%	1.79%	0.15%	1.74%	-0.02%

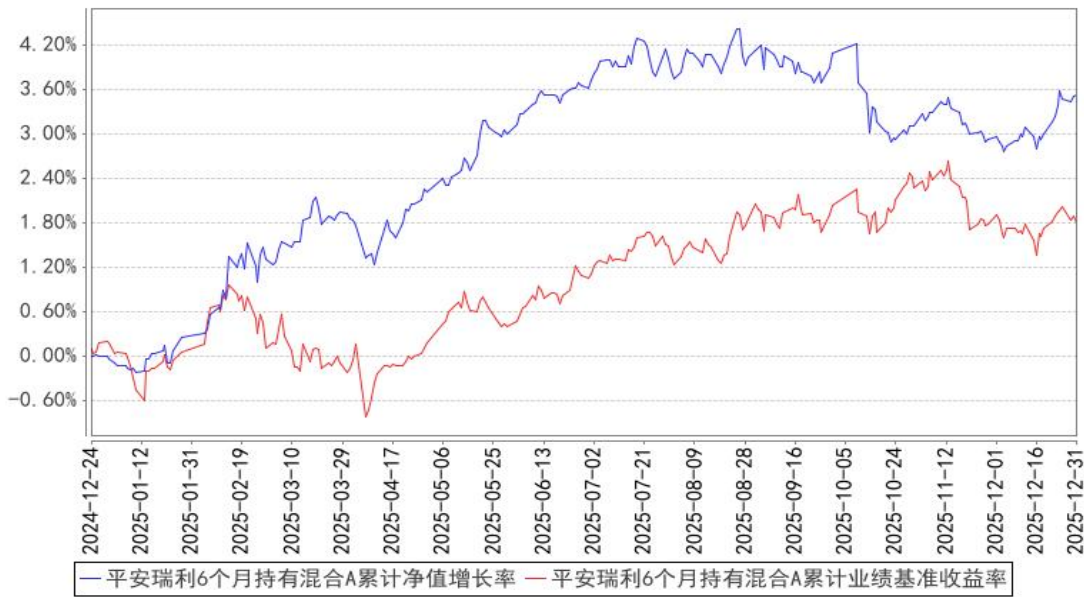
平安瑞利 6 个月持有混合 C

阶段	净值增长率①	净值增长率标准差②	业绩比较基准收益率③	业绩比较基准收益率标准差④	①－③	②－④
过去三个月	-0.58%	0.14%	-0.23%	0.14%	-0.35%	0.00%

过去六个月	-0.18%	0.13%	0.73%	0.13%	-0.91%	0.00%
过去一年	3.36%	0.13%	1.62%	0.15%	1.74%	-0.02%
自基金合同 生效起至今	3.33%	0.13%	1.79%	0.15%	1.54%	-0.02%

3.2.2 自基金合同生效以来基金累计净值增长率变动及其与同期业绩比较基准收益率变动的比较

平安瑞利6个月持有混合A累计净值增长率与同期业绩比较基准收益率的历史走势对比图



平安瑞利6个月持有混合C累计净值增长率与同期业绩比较基准收益率的历史走势对比图



注：1、本基金基金合同于 2024 年 12 月 24 日正式生效；
2、按照本基金的基金合同规定，基金管理人应当自基金合同生效之日起六个月内使基金的投资组

合比例符合基金合同的约定，截至报告期末本基金已完成建仓，建仓期结束时各项资产配置比例符合基金合同约定。

3.3 其他指标

注：本基金本报告期内无其他指标。

§4 管理人报告

4.1 基金经理（或基金经理小组）简介

姓名	职务	任本基金的基金经理期限		证券从业年限	说明
		任职日期	离任日期		
陈浩宇	平安瑞利 6 个月持有期混合型证券投资基金基金经理	2024 年 12 月 24 日	-	10 年	陈浩宇先生，兰州大学企业管理专业硕士研究生。曾担任深圳航空有限公司营销部市场分析师、鹏元资信评估有限公司债券评级部分析师、生命保险资产管理有限公司信用评估部研究员、安信基金管理有限责任公司投资经理。2023 年 1 月加入平安基金管理有限公司，现担任平安鼎弘混合型证券投资基金 (LOF)、平安增利六个月定期开放债券型证券投资基金、平安瑞利 6 个月持有期混合型证券投资基金、平安添元 6 个月持有期债券型证券投资基金基金经理。
张恒	固定收益投资中心总监助理，平安瑞利 6 个月持有期混合型证券投资基金基金经理	2025 年 11 月 4 日	-	14 年	张恒先生，西南财经大学硕士。曾先后任职于华泰证券股份有限公司、摩根士丹利华鑫基金、景顺长城基金，2015 年起在第一创业证券历任投资经理、高级投资经理、投资主办人。2017 年 11 月加入平安基金管理有限公司，曾任固定收益投资部投资经理。现任固定收益投资中心总监助理，同时担任平安惠添纯债债券型证券投资基金、平安中债 1-5 年政策性金融债指数证券投资基金、平安季季享 3 个月持有期债券型证券投资基金、平安鑫瑞混合型证券投资基金、平安惠盈纯债债券型证券投资基金、平安双季盈 6 个月持有期债券型证券投资基金、平安利率债债券型证券投资基金、平安惠禧纯债债券型证券投资基金、平安合顺 1 年定期开放债券型发起式证券投资基金、平安 0-3 年期政策性金融债债券型证券投资基金、平安瑞利 6 个月持有期混合型证券投资基金基金经理。

注：1、对基金的首任基金经理，其“任职日期”为基金合同生效日，“离任日期”为根据公司决定确认的解聘日期；对此后的非首任基金经理，“任职日期”和“离任日期”分别指根据公司决定确认的聘任日期和解聘日期。

2、证券从业的含义遵从行业协会《证券业从业人员资格管理办法》的相关规定。

4.1.1 期末兼任私募资产管理计划投资经理的基金经理同时管理的产品情况

注：无。

4.2 管理人对报告期内本基金运作合规守信情况的说明

本报告期内，本基金管理人严格遵守《中华人民共和国证券投资基金法》等有关法律法规、中国证监会和本基金基金合同的规定，本着诚实信用、勤勉尽责的原则管理和运用基金资产，在严格控制风险的基础上，为基金份额持有人谋求最大利益。本报告期内，本基金运作整体合法合规，没有损害基金份额持有人利益。基金的投资范围、投资比例及投资组合符合有关法律法规及基金合同的规定。

4.3 公平交易专项说明

4.3.1 公平交易制度的执行情况

报告期内，本基金管理人严格执行了《证券投资基金管理公司公平交易制度指导意见》和公司制定的公平交易相关制度。

4.3.2 异常交易行为的专项说明

本基金于本报告期内不存在异常交易行为。

报告期内，所有投资组合参与的交易所公开竞价同日反向交易成交较少的单边交易量未超过该证券当日成交量的 5%。

4.4 报告期内基金的投资策略和运作分析

四季度债券收益率走势整体呈现先下后上、震荡上行的态势，10 月份受中美关系等影响债市宽幅震荡，10 月底央行宣布重启买债的消息，使得收益率陡峭下行。但进入 11 月后市场便转向弱势，买债规模明显低于市场预期带动债市震荡调整，11 月下旬，中美元首通话、风偏回暖、万科事件带来小幅流动性冲击等，使得债市出现下跌。12 月月份央行“收短放长”的回顾性表述、长钱净投放力度克制等因素触发市场担忧情绪，叠加基金久期整体维持偏长、做多交易过于拥挤，债市再度调整，收益率屡破新高。

四季度 A 股市场震荡小幅上行。结构上，科技成长方向产业趋势明确，带动相关板块表现突

出；同时有色、军工也有较好的表现。临近 12 月，前期涨幅显著的科技板块面临估值消化压力，行业分化开始加剧。转债市场则维持震荡上行态势，市场成交较为活跃转债的估值持续处于高位。

报告期内，本基金操作相对稳健，整体维持中性偏低的久期和适度的杠杆水平，并适当参与利率债和信用债的波段交易，在获取票息收益的同时积极把握资本利得的收益增厚机会。权益部分，股票仓位均衡配置在红利、价值和部分成长标的，总体仓位维持在中性左右的水平；转债则较为分散和均衡，主要配置偏低或平衡型的个券，同时适当配置偏股型和资质较为优质的个券，在获取基础的绝对收益基础上适当有所增强。

4.5 报告期内基金的业绩表现

截至本报告期末平安瑞利 6 个月持有混合 A 的基金份额净值 1.0353 元，本报告期基金份额净值增长率为-0.54%，同期业绩比较基准收益率为-0.23%；截至本报告期末平安瑞利 6 个月持有混合 C 的基金份额净值 1.0333 元，本报告期基金份额净值增长率为-0.58%，同期业绩比较基准收益率为-0.23%。

4.6 报告期内基金持有人数或基金资产净值预警说明

本基金本报告期内未出现连续 20 个工作日基金份额持有人数低于 200 人、基金资产净值低于 5,000 万元的情形。

§5 投资组合报告

5.1 报告期末基金资产组合情况

序号	项目	金额（元）	占基金总资产的比例（%）
1	权益投资	20,685,630.60	1.73
	其中：股票	20,685,630.60	1.73
2	基金投资	2,203,734.40	0.18
3	固定收益投资	1,157,553,353.25	96.83
	其中：债券	1,157,553,353.25	96.83
	资产支持证券	—	—
4	贵金属投资	—	—
5	金融衍生品投资	—	—
6	买入返售金融资产	—	—
	其中：买断式回购的买入返售金融资产	—	—
7	银行存款和结算备付金合计	11,727,190.11	0.98
8	其他资产	3,260,672.47	0.27
9	合计	1,195,430,580.83	100.00

注：本基金本报告期末通过港股通交易机制投资的港股公允价值为 1,552,097.76 元，占净值比例

0.15%。

5.2 报告期末按行业分类的股票投资组合

5.2.1 报告期末按行业分类的境内股票投资组合

代码	行业类别	公允价值（元）	占基金资产净值比例（%）
A	农、林、牧、渔业	—	—
B	采矿业	3,951,204.00	0.39
C	制造业	12,301,741.84	1.22
D	电力、热力、燃气及水生产和供应业	—	—
E	建筑业	—	—
F	批发和零售业	—	—
G	交通运输、仓储和邮政业	—	—
H	住宿和餐饮业	—	—
I	信息传输、软件和信息技术服务业	1,843,457.00	0.18
J	金融业	1,037,130.00	0.10
K	房地产业	—	—
L	租赁和商务服务业	—	—
M	科学研究和技术服务业	—	—
N	水利、环境和公共设施管理业	—	—
O	居民服务、修理和其他服务业	—	—
P	教育	—	—
Q	卫生和社会工作	—	—
R	文化、体育和娱乐业	—	—
S	综合	—	—
	合计	19,133,532.84	1.90

5.2.2 报告期末按行业分类的港股通投资股票投资组合

行业类别	公允价值（人民币）	占基金资产净值比例（%）
原材料	1,262,466.72	0.13
周期性消费品	—	—
非周期性消费品	—	—
能源	—	—
金融	289,631.04	0.03
医疗	—	—
工业	—	—
地产业	—	—
信息科技	—	—
电信服务	—	—
公用事业	—	—

合计	1,552,097.76	0.15
----	--------------	------

注：以上分类采用全球行业分类标准。

5.3 期末按公允价值占基金资产净值比例大小排序的股票投资明细

5.3.1 报告期末按公允价值占基金资产净值比例大小排序的前十名股票投资明细

序号	股票代码	股票名称	数量（股）	公允价值（元）	占基金资产净值比例（%）
1	601899	紫金矿业	68,800	2,371,536.00	0.24
2	688019	安集科技	8,808	1,919,439.36	0.19
3	000333	美的集团	20,981	1,639,665.15	0.16
4	688002	睿创微纳	12,743	1,284,494.40	0.13
5	601958	金钼股份	69,000	1,075,020.00	0.11
6	601609	金田股份	98,500	1,063,800.00	0.11
7	000683	博源化工	142,000	1,056,480.00	0.11
8	603288	海天味业	27,600	1,021,752.00	0.10
9	300378	鼎捷数智	22,200	1,004,772.00	0.10
10	300101	振芯科技	29,500	838,685.00	0.08

5.4 报告期末按债券品种分类的债券投资组合

序号	债券品种	公允价值（元）	占基金资产净值比例（%）
1	国家债券	5,998,370.88	0.60
2	央行票据	-	-
3	金融债券	223,902,857.80	22.28
	其中：政策性金融债	179,663,268.49	17.88
4	企业债券	120,338,450.41	11.98
5	企业短期融资券	30,072,295.89	2.99
6	中期票据	354,474,125.18	35.28
7	可转债（可交换债）	87,577,346.32	8.72
8	同业存单	139,101,585.12	13.84
9	其他	196,088,321.65	19.52
10	合计	1,157,553,353.25	115.20

5.5 报告期末按公允价值占基金资产净值比例大小排序的前五名债券投资明细

序号	债券代码	债券名称	数量（张）	公允价值（元）	占基金资产净值比例（%）
1	102501296	25 华润控股 MTN001A	600,000	60,434,005.48	6.01
2	230203	23 国开 03	500,000	52,422,602.74	5.22
3	2228039	22 建设银行二级 01	500,000	52,133,602.74	5.19
4	2228041	22 农业银行二级 01	500,000	52,123,479.45	5.19
5	220208	22 国开 08	500,000	51,508,301.37	5.13

5.6 报告期末按公允价值占基金资产净值比例大小排序的前十名资产支持证券投资明细

注：本基金本报告期末未持有资产支持证券。

5.7 报告期末按公允价值占基金资产净值比例大小排序的前五名贵金属投资明细

注：本基金本报告期末未持有贵金属投资。

5.8 报告期末按公允价值占基金资产净值比例大小排序的前五名权证投资明细

注：本基金本报告期末未持有权证。

5.9 报告期末本基金投资的股指期货交易情况说明

5.9.1 报告期末本基金投资的股指期货持仓和损益明细

代码	名称	持仓量（买/卖）	合约市值（元）	公允价值变动（元）	风险说明
-	-	-	-	-	-
公允价值变动总额合计（元）					-
股指期货投资本期收益（元）					-493,793.87
股指期货投资本期公允价值变动（元）					-

注：本基金本报告期末无股指期货投资。

5.9.2 本基金投资股指期货的投资政策

本基金为偏债混合型基金，以套期保值为目的开展股指期货投资，选择流动性好、交易活跃的期货合约进行交易。本基金投资基础资产为上证 50、沪深 300 和中证 500 的股指期货，旨在配合基金日常投资管理需要，更有效地进行流动性管理和套期保值为投资目标。

5.10 报告期末本基金投资的国债期货交易情况说明

5.10.1 本期国债期货投资政策

本基金以套期保值为目的开展国债期货投资，选择流动性好、交易活跃的主力合约进行交易。

5.10.2 报告期末本基金投资的国债期货持仓和损益明细

代码	名称	持仓量（买/卖）	合约市值（元）	公允价值变动（元）	风险指标说明
-	-	-	-	-	-
公允价值变动总额合计（元）					-
国债期货投资本期收益（元）					232,558.06
国债期货投资本期公允价值变动（元）					-

注：本基金本报告期末无国债期货投资。

5.10.3 本期国债期货投资评价

本基金参与国债期货的投资交易，符合法律法规规定和基金合同的投资限制，并遵守相关的业务规则，且对基金的总体风险相对可控。

5.11 投资组合报告附注

5.11.1 本基金投资的前十名证券的发行主体本期是否出现被监管部门立案调查，或在报告编制日前一年内受到公开谴责、处罚的情形

根据发布的相关公告，本基金投资的前十名证券的发行主体中，中国农业银行股份有限公司、中国建设银行股份有限公司、昆仑银行股份有限公司、国家开发银行、中国工商银行股份有限公司在本报告编制日前一年内受到监管部门的公开谴责或处罚。

本基金投资上述证券的投资决策程序符合相关法律法规和公司制度的要求。

5.11.2 基金投资的前十名股票是否超出基金合同规定的备选股票库

基金投资的前十名股票中，没有投资超出基金合同规定备选库以外的股票。

5.11.3 其他资产构成

序号	名称	金额（元）
1	存出保证金	317,113.87
2	应收证券清算款	2,899,796.87
3	应收股利	—
4	应收利息	—
5	应收申购款	43,761.73
6	其他应收款	—
7	其他	—
8	合计	3,260,672.47

5.11.4 报告期末持有的处于转股期的可转换债券明细

序号	债券代码	债券名称	公允价值（元）	占基金资产净值比例（%）
1	113052	兴业转债	33,197,352.10	3.30
2	113042	上银转债	5,318,559.57	0.53
3	113056	重银转债	5,260,174.05	0.52
4	118055	伟测转债	3,325,863.46	0.33
5	127090	兴瑞转债	2,809,919.87	0.28
6	123114	三角转债	2,598,714.30	0.26
7	123216	科顺转债	2,122,309.27	0.21
8	113656	嘉诚转债	2,051,885.10	0.20
9	127071	天箭转债	2,013,534.20	0.20
10	123252	银邦转债	1,888,330.25	0.19

11	118054	安集转债	1,768,583.43	0.18
12	127037	银轮转债	1,649,527.58	0.16
13	123255	鼎龙转债	1,622,074.58	0.16
14	113046	金田转债	1,588,416.51	0.16
15	127088	赫达转债	1,571,171.52	0.16
16	113667	春 23 转债	1,532,923.08	0.15
17	118052	浩瀚转债	1,505,908.76	0.15
18	118030	睿创转债	1,492,974.89	0.15
19	123124	晶瑞转 2	1,084,639.24	0.11
20	111021	奥锐转债	1,053,534.47	0.10
21	118038	金宏转债	1,051,938.67	0.10
22	118000	嘉元转债	1,029,358.29	0.10
23	127062	垒知转债	986,158.64	0.10
24	123176	精测转 2	810,860.34	0.08
25	118048	利扬转债	785,203.94	0.08
26	113687	振华转债	633,307.86	0.06
27	110086	精工转债	473,703.86	0.05
28	123159	崧盛转债	471,057.33	0.05
29	118040	宏微转债	430,438.58	0.04
30	118037	上声转债	275,880.00	0.03

5.11.5 报告期末前十名股票中存在流通受限情况的说明

注：本基金本报告期末前十名股票中无流通受限的股票。

5.11.6 投资组合报告附注的其他文字描述部分

由于四舍五入原因，分项之和与合计可能有尾差。

§6 基金中基金

6.1 报告期末按公允价值占基金资产净值比例大小排序的前十名基金投资明细

序号	基金代码	基金名称	运作方式	持有份额（份）	公允价值（元）	占基金资产净值比例（%）	是否属于基金管理人及管理人关联方所管理的基金
1	159781	科创创业	交易型开放式(ETF)	2,403,200.00	2,203,734.40	0.22	否

6.1.1 报告期末按公允价值占基金资产净值比例大小排序的前十名公开募集基础设施证券投资基金投资明细

注：本基金本报告期末未持有公开募集基础设施证券投资基金。

6.1.2 报告期末基金持有的全部公开募集基础设施证券投资基金情况

注：本基金本报告期末未持有公开募集基础设施证券投资基金。

6.2 当期交易及持有基金产生的费用

项目	本期费用 2025 年 10 月 1 日至 2025 年 12 月 31 日	其中：交易及持有基金管理人以及管理人关联方所管理基金产生的费用
当期交易基金产生的申购费(元)	-	-
当期交易基金产生的赎回费(元)	-	-
当期持有基金产生的应支付销售服务费（元）	-	-
当期持有基金产生的应支付管理费（元）	306.20	-
当期持有基金产生的应支付托管费（元）	102.06	-
当期交易基金产生的交易费(元)	361.53	-

6.3 本报告期持有的基金发生的重大影响事件

无。

§7 开放式基金份额变动

单位：份

项目	平安瑞利 6 个月持有混合 A	平安瑞利 6 个月持有混合 C
报告期期初基金份额总额	777,971,037.39	350,312,777.54
报告期期间基金总申购份额	8,059,876.70	476,833.25
减:报告期期间基金总赎回份额	29,141,061.24	136,749,360.31
报告期期间基金拆分变动份额（份额减少以“-”填列）	-	-
报告期期末基金份额总额	756,889,852.85	214,040,250.48

§8 基金管理人运用固有资金投资本基金情况

8.1 基金管理人持有本基金份额变动情况

注：无。

8.2 基金管理人运用固有资金投资本基金交易明细

注：无。

§9 影响投资者决策的其他重要信息

9.1 报告期内单一投资者持有基金份额比例达到或超过 20%的情况

注：无。

9.2 影响投资者决策的其他重要信息

无。

§10 备查文件目录

10.1 备查文件目录

- (1) 中国证监会准予平安瑞利 6 个月持有期混合型证券投资基金募集注册的文件
- (2) 平安瑞利 6 个月持有期混合型证券投资基金基金合同
- (3) 平安瑞利 6 个月持有期混合型证券投资基金托管协议
- (4) 法律意见书
- (5) 基金管理人业务资格批件、营业执照和公司章程

10.2 存放地点

深圳市福田区福田街道益田路 5033 号平安金融中心 34 层

10.3 查阅方式

- (1) 投资者可在营业时间免费查阅，也可按工本费购买复印件
- (2) 投资者对本报告书如有疑问，可咨询本基金管理人平安基金管理有限公司，客户服务电话：400-800-4800（免长途话费）

平安基金管理有限公司

2026 年 01 月 22 日