

兴全盈丰多元配置三个月持有期混合型基金中基金（ETF-FOF）
2025 年第 4 季度报告

2025 年 12 月 31 日

基金管理人：兴证全球基金管理有限公司

基金托管人：中信证券股份有限公司

报告送出日期：2026 年 1 月 22 日

§1 重要提示

基金管理人的董事会及董事保证本报告所载资料不存在虚假记载、误导性陈述或重大遗漏，并对其内容的真实性、准确性和完整性承担个别及连带责任。

基金托管人中信证券股份有限公司根据本基金合同规定，于 2026 年 01 月 21 日复核了本报告中的财务指标、净值表现和投资组合报告等内容，保证复核内容不存在虚假记载、误导性陈述或者重大遗漏。

基金管理人承诺以诚实信用、勤勉尽责的原则管理和运用基金资产，但不保证基金一定盈利。基金的过往业绩并不代表其未来表现。投资有风险，投资者在作出投资决策前应仔细阅读本基金的招募说明书。

本报告中财务资料未经审计。
本报告期自 2025 年 10 月 01 日起至 12 月 31 日止。

§2 基金产品概况

基金简称	兴全盈丰多元配置三个月持有混合（ETF-FOF）
基金主代码	023226
基金运作方式	契约型开放式
基金合同生效日	2025 年 9 月 9 日
报告期末基金份额总额	418,051,702.35 份
投资目标	在控制风险的前提下，通过优选基金积极把握基金市场的投资机会，力求基金资产的长期稳健增值。
投资策略	本基金主要投资策略包括：大类资产配置策略、ETF 基金投资策略、股票投资策略、存托凭证的投资策略、港股通标的证券投资策略、债券投资策略、可转换债券投资策略、资产支持证券投资策略、证券公司短期公司债券投资策略、公募 REITs 投资策略。（详见基金合同）
业绩比较基准	本基金业绩比较基准：中证 A500 指数收益率×60%+MSCI 世界指数(MSCI World Index)收益率（使用估值汇率折算）×15%+恒生指数收益率（使用估值汇率折算）×5%+上海黄金交易所 Au99.99 现货实盘合约收盘价收益率×5%+中债综合（全价）指数收益率×15%
风险收益特征	本基金为混合型基金中基金，其预期收益和预期风险水平高于债券型基金、债券型基金中基金、货币市场基金及货币型基金中基金，低于股票型基金、股票型基金中基金。 本基金除了投资 A 股外，还可根据法律法规规定投资香港联合交易所上市的证券。除了需要承担与境内证

	券投资基金类似的市场波动风险等一般投资风险之外，本基金还面临汇率风险、香港市场风险等境外证券市场投资所面临的特别投资风险。 基金管理人对本基金的风险评级为 R3，非保本。	
基金管理人	兴证全球基金管理有限公司	
基金托管人	中信证券股份有限公司	
下属分级基金的基金简称	兴全盈丰多元配置三个月持有混合（ETF-FOF）A	兴全盈丰多元配置三个月持有混合（ETF-FOF）C
下属分级基金的交易代码	023226	023227
报告期末下属分级基金的份额总额	132,204,045.45 份	285,847,656.90 份

§3 主要财务指标和基金净值表现

3.1 主要财务指标

单位：人民币元

主要财务指标	报告期（2025 年 10 月 1 日-2025 年 12 月 31 日）	
	兴全盈丰多元配置三个月持有混合（ETF-FOF）A	兴全盈丰多元配置三个月持有混合（ETF-FOF）C
1. 本期已实现收益	2,195,918.16	5,831,150.82
2. 本期利润	1,791,571.67	3,902,985.77
3. 加权平均基金份额本期利润	0.0105	0.0074
4. 期末基金资产净值	136,044,809.88	293,870,907.07
5. 期末基金份额净值	1.0291	1.0281

注：1、本期已实现收益指基金本期利息收入、投资收益、其他收入（不含公允价值变动收益）扣除相关费用和信用减值损失后的余额，本期利润为本期已实现收益加上本期公允价值变动收益。

2、所述基金业绩指标不包括持有人认购或交易基金的各项费用（例如：申购赎回费、红利再投资费、基金转换费等），计入费用后实际收益水平要低于所列数字。

3.2 基金净值表现

3.2.1 基金份额净值增长率及其与同期业绩比较基准收益率的比较

兴全盈丰多元配置三个月持有混合（ETF-FOF）A

阶段	净值增长率①	净值增长率 标准差②	业绩比较基 准收益率③	业绩比较基 准收益率标 准差④	①—③	②—④
过去三个月	1.21%	0.44%	0.92%	0.73%	0.29%	-0.29%

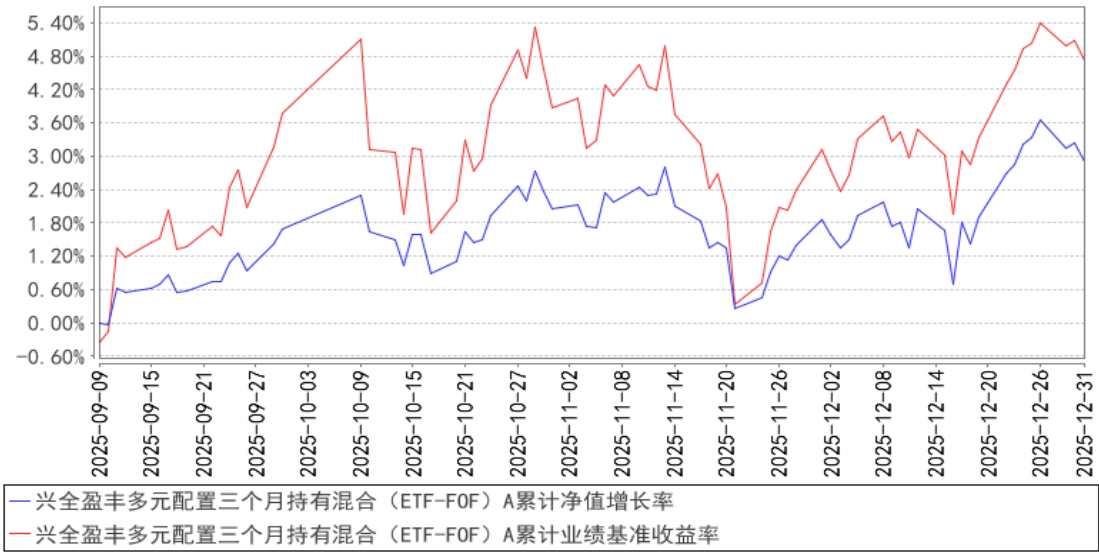
自基金合同 生效起至今	2.91%	0.41%	4.71%	0.71%	-1.80%	-0.30%
----------------	-------	-------	-------	-------	--------	--------

兴全盈丰多元配置三个月持有混合（ETF-FOF）C

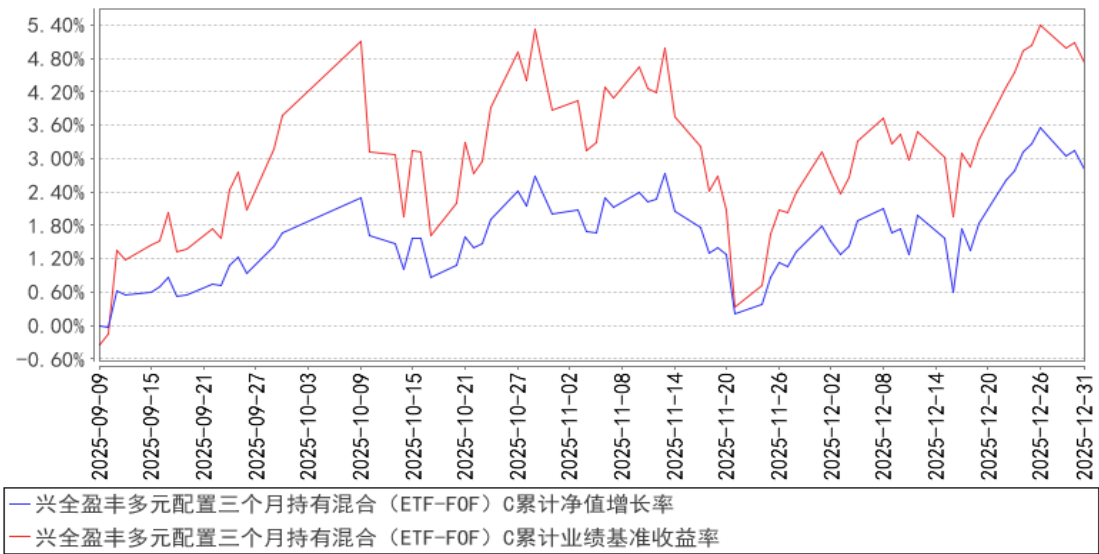
阶段	净值增长率①	净值增长率 标准差②	业绩比较基 准收益率③	业绩比较基 准收益率标 准差④	①—③	②—④
过去三个月	1.12%	0.44%	0.92%	0.73%	0.20%	-0.29%
自基金合同 生效起至今	2.81%	0.41%	4.71%	0.71%	-1.90%	-0.30%

3.2.2 自基金合同生效以来基金累计净值增长率变动及其与同期业绩比较基准收益率变动的比较

兴全盈丰多元配置三个月持有混合（ETF-FOF）A 累计净值增长率与同期业绩比较基准收益率的历史走势对比图



兴全盈丰多元配置三个月持有混合（ETF-FOF）C 累计净值增长率与同期业绩比较基准收益率的历史走势对比图



- 注：1、净值表现所取数据截至到 2025 年 12 月 31 日。
- 2、按照《兴全盈丰多元配置三个月持有期混合型基金中基金（ETF-FOF）基金合同》的规定，本基金建仓期为 2025 年 09 月 09 日起共计六个月。建仓期结束时本基金各项资产配置比例符合本基金合同规定的比例限制及本基金投资组合的比例范围。
- 3、本基金成立于 2025 年 09 月 09 日，截至 2025 年 12 月 31 日，本基金成立不满一年。

3.3 其他指标

注：无。

§4 管理人报告

4.1 基金经理（或基金经理小组）简介

姓名	职务	任本基金的基金经理期限		证券从业年限	说明
		任职日期	离任日期		
刘潇	兴全安泰稳健养老目标一年持有期混合型基金中基金（FOF）基金经理、兴全安悦平衡养老目标三年持有	2025 年 9 月 9 日	—	13 年	硕士。历任泰康资产管理有限责任公司基金研究员、基金投资总监，腾讯科技（北京）有限公司产品研究副总监，兴证全球基金管理有限公司投资经理、兴证全球优选稳健六个月持有期债券型基金中基金（FOF）基金经理。

	期混合型基金中基金（FOF）基金经理、兴全优选稳健六个月持有期债券型基金中基金（FOF）基金经理、兴全盈丰多元配置三个月持有期混合型基金中基金（ETF-FOF）基金经理				
刘水清	兴全积极配置混合型基金中基金（FOF-LOF）、兴全盈丰多元配置三个月持有期混合型基金中基金（ETF-FOF）的基金经理	2025 年 9 月 9 日	-	8 年	硕士，历任兴证全球基金管理有限公司 FOF 投资与金融工程部研究员、投资经理助理、投资经理、基金经理助理。

注：1、职务指截止报告期末的职务（报告期末仍在任的）或离任前的职务（报告期内离任的）。
2、任职日期指基金合同生效之日（基金成立时即担任基金经理）或公司作出聘任决定之日（基金成立后担任基金经理）；离任日期指公司作出解聘决定之日。
3、证券从业的涵义遵从行业的相关规定，包括资管相关行业从业经历。

4.1.1 期末兼任私募资产管理计划投资经理的基金经理同时管理的产品情况

注：本报告期末，本基金基金经理不存在兼任私募资产管理计划的投资经理的情况。

4.2 管理人对报告期内本基金运作合规情况的说明

本报告期内，本基金管理人严格遵循了《证券投资基金法》及其各项实施细则、《兴全盈丰多元配置三个月持有期混合型基金中基金（ETF-FOF）基金合同》和其他相关法律法规的规定，本着诚实信用、勤勉尽责、取信于市场、取信于社会的原则管理和运用基金资产，为基金份额持有人谋求最大利益。本报告期内，基金投资管理符合有关法规和基金合同的规定，无违法违规、未履行基金合同承诺或损害基金份额持有人利益的行为。

4.3 公平交易专项说明

4.3.1 公平交易制度的执行情况

本报告期内，本基金管理人严格按照《证券投资基金法》、《证券投资基金管理公司公平交易制度指导意见》及公司相关制度等规定，从投资授权、研究分析、投资决策、交易执行、业绩评估等环节严格把关，确保各投资组合之间得到公平对待，保护投资者的合法权益。公司风险管理部对公司管理的不同投资组合的整体收益率差异进行统计，从不同的角度分析差异的来源、考察是否存在不公平的因素。

本报告期内公司旗下基金严格遵守公司的公平交易制度，未发现违反公平交易原则的情况。

4.3.2 异常交易行为的专项说明

本报告期内，不存在本投资组合参与的交易所公开竞价同日反向交易成交较少的单边交易量超过该证券当日成交量的 5% 的情况，未发现可能导致不公平交易和利益输送的异常交易情况。

4.4 报告期内基金的投资策略和运作分析

2025 年四季度，全球权益市场呈现震荡盘整格局。国内权益市场方面，内部结构分化加剧，资源周期板块表现强劲，而科技板块尤其是港股科技板块调整较大。代表指数方面，上证指数上涨 2.2%，中证偏股基金指数下跌 2.2%，恒生指数下跌 4.6%，恒生科技指数下跌 14.7%。海外权益市场方面，美股在降息预期反复与企业盈利分化影响下整体震荡上行，在人民币升值的背景下，以人民币计价的标普 500 指数和纳斯达克 100 指数均小幅上涨 1.2%。固定收益类资产部分，中债总财富指数上涨 0.33%，中长期纯债指数上涨 0.5%，中证转债指数上涨 1.3%。另类资产表现分化，中证 REITs 全收益指数下跌 4.9%，大商所豆粕期货指数上涨 0.6%，上期有色金属指数上涨 14.2%，黄金现货价格强势上涨 11.8%。

本季度该基金主要的操作有：1、资产配置上，组合在 12 月中旬基本完成建仓，各类资产往长期中枢比例靠拢。结构上，随着场内 QDII 基金溢价率的持续提升，组合降低相关 ETF 基金的比例，因此海外权益比例较基准略有欠配，黄金资产维持在基准配置水平。2、权益资产配置

上，组合小比例超配了消费、双创相关基金，同时积极参与定增股票机会。3、固定收益资产配置上，债券久期与基准基本持平。

本基金是一只积极型风格的多元配置型 FOF 产品，战略资产配置层面在国内股债资产的基础上引入了境外权益资产、黄金类等多类资产。我们将保持一贯的“略偏左侧”和“适度均衡”的配置策略，通过“多资产、多策略”的方式来平滑组合波动。我们将秉承勤勉尽责的态度进行组合管理，遵守契约要求、保持策略的稳定性，兼顾长期收益率和改善持有人体验，力争陪伴投资者实现财富增值。

4.5 报告期内基金的业绩表现

截至本报告期末，兴全盈丰多元配置三个月持有混合（ETF-FOF）A 的基金份额净值为 1.0291 元，本报告期基金份额净值增长率为 1.21%，同期业绩比较基准收益率为 0.92%；兴全盈丰多元配置三个月持有混合（ETF-FOF）C 的基金份额净值为 1.0281 元，本报告期基金份额净值增长率为 1.12%，同期业绩比较基准收益率为 0.92%。

4.6 报告期内基金持有人数或基金资产净值预警说明

本基金本报告期内未发生需披露的基金份额持有人数不满两百人或基金资产净值低于五千万元的情形。

§5 投资组合报告

5.1 报告期末基金资产组合情况

序号	项目	金额（元）	占基金总资产的比例（%）
1	权益投资	1,373,481.00	0.31
	其中：股票	1,373,481.00	0.31
2	基金投资	377,031,481.09	85.60
3	固定收益投资	22,092,360.00	5.02
	其中：债券	22,092,360.00	5.02
	资产支持证券	-	-
4	贵金属投资	-	-
5	金融衍生品投资	-	-
6	买入返售金融资产	9,997,802.74	2.27
	其中：买断式回购的买入返售金融资产	-	-
7	银行存款和结算备付金合计	28,416,842.52	6.45
8	其他资产	1,566,663.82	0.36
9	合计	440,478,631.17	100.00

5.2 报告期末按行业分类的股票投资组合

5.2.1 报告期末按行业分类的境内股票投资组合

代码	行业类别	公允价值（元）	占基金资产净值比例（%）
A	农、林、牧、渔业	—	—
B	采矿业	—	—
C	制造业	—	—
D	电力、热力、燃气及水生产和供应业	—	—
E	建筑业	—	—
F	批发和零售业	—	—
G	交通运输、仓储和邮政业	—	—
H	住宿和餐饮业	—	—
I	信息传输、软件和信息技术服务业	—	—
J	金融业	1,373,481.00	0.32
K	房地产业	—	—
L	租赁和商务服务业	—	—
M	科学研究和技术服务业	—	—
N	水利、环境和公共设施管理业	—	—
O	居民服务、修理和其他服务业	—	—
P	教育	—	—
Q	卫生和社会工作	—	—
R	文化、体育和娱乐业	—	—
S	综合	—	—
	合计	1,373,481.00	0.32

5.2.2 报告期末按行业分类的港股通投资股票投资组合

无。

5.3 期末按公允价值占基金资产净值比例大小排序的股票投资明细

5.3.1 报告期末按公允价值占基金资产净值比例大小排序的前十名股票投资明细

序号	股票代码	股票名称	数量（股）	公允价值（元）	占基金资产净值比例（%）
1	601988	中国银行	239,700	1,373,481.00	0.32

注：上表中股票名称以报告期末名称为准。

5.4 报告期末按债券品种分类的债券投资组合

序号	债券品种	公允价值（元）	占基金资产净值比例（%）
1	国家债券	1,996,787.40	0.46
2	央行票据	—	—

3	金融债券	20,095,572.60	4.67
	其中：政策性金融债	20,095,572.60	4.67
4	企业债券	—	—
5	企业短期融资券	—	—
6	中期票据	—	—
7	可转债（可交换债）	—	—
8	同业存单	—	—
9	其他	—	—
10	合计	22,092,360.00	5.14

5.5 报告期末按公允价值占基金资产净值比例大小排序的前五名债券投资明细

序号	债券代码	债券名称	数量（张）	公允价值（元）	占基金资产净值比例（%）
1	250211	25 国开 11	200,000	20,095,572.60	4.67
2	019761	24 国债 24	20,000	1,996,787.40	0.46

5.6 报告期末按公允价值占基金资产净值比例大小排序的前十名资产支持证券投资明细

注：本基金本报告期末未持有资产支持证券。

5.7 报告期末按公允价值占基金资产净值比例大小排序的前五名贵金属投资明细

注：本基金本报告期末未持有贵金属。

5.8 报告期末按公允价值占基金资产净值比例大小排序的前五名权证投资明细

注：本基金本报告期末未持有权证。

5.9 报告期末本基金投资的股指期货交易情况说明

5.9.1 报告期末本基金投资的股指期货持仓和损益明细

注：本基金本报告期末未持有股指期货。

5.9.2 本基金投资股指期货的投资政策

股指期货暂不属于本基金的投资范围，故此项不适用。

5.10 报告期末本基金投资的国债期货交易情况说明

5.10.1 本期国债期货投资政策

国债期货暂不属于本基金的投资范围，故此项不适用。

5.10.2 报告期末本基金投资的国债期货持仓和损益明细

注：本基金本报告期末未持有国债期货。

5.10.3 本期国债期货投资评价

本基金本报告期末未持有国债期货，故此项不适用。

5.11 投资组合报告附注

5.11.1 本基金投资的前十名证券的发行主体本期是否出现被监管部门立案调查，或在报告编制日前一年内受到公开谴责、处罚的情形

本基金投资的前十名证券的发行主体中，国家开发银行、南方基金管理股份有限公司具有在报告编制日前一年内受到监管部门处罚的情况；本基金对上述主体发行的相关证券的投资决策程序符合相关法律法规及基金合同的要求。

前十名证券的发行主体中，未见其他发行主体有被监管部门立案调查或在报告编制日前一年内受到公开谴责、处罚的情形。

5.11.2 基金投资的前十名股票是否超出基金合同规定的备选股票库

本基金投资的前十名股票未超出基金合同规定的备选股票库。

5.11.3 其他资产构成

序号	名称	金额（元）
1	存出保证金	—
2	应收证券清算款	999,999.45
3	应收股利	171.57
4	应收利息	—
5	应收申购款	566,492.80
6	其他应收款	—
7	待摊费用	—
8	其他	—
9	合计	1,566,663.82

5.11.4 报告期末持有的处于转股期的可转换债券明细

注：本基金本报告期末未持有处于转股期的可转换债券。

5.11.5 报告期末前十名股票中存在流通受限情况的说明

注：本基金本报告期末前十名股票中不存在流通受限的情况。

5.11.6 投资组合报告附注的其他文字描述部分

由于四舍五入的原因，分项之和与合计项之间可能存在尾差。

§6 基金中基金

6.1 报告期末按公允价值占基金资产净值比例大小排序的前十名基金投资明细

序号	基金代码	基金名称	运作方式	持有份额 （份）	公允价值 （元）	占基金资 产净值比 例（%）	是否属于 基金管理 人及管理 人关联方 所管理的 基金
1	563080	中证 A50E	交易型开放 式(ETF)	20,096,400.00	27,069,850.80	6.30	否
2	159593	中证 A50 指 数 ETF	交易型开放 式(ETF)	19,388,600.00	26,000,112.60	6.05	否
3	510300	300ETF	交易型开放 式(ETF)	5,328,500.00	25,326,360.50	5.89	否
4	159919	沪深 300ETF	交易型开放 式(ETF)	3,989,600.00	19,257,799.20	4.48	否
5	159338	中证 A500ETF	交易型开放 式(ETF)	15,929,900.00	19,020,300.60	4.42	否
6	159361	A500ETF 易 方达	交易型开放 式(ETF)	15,406,600.00	18,734,425.60	4.36	否
7	513650	标普 ETF	交易型开放 式(ETF)	9,501,600.00	17,178,892.80	4.00	否
8	511360	短融 ETF	交易型开放 式(ETF)	135,200.00	15,255,292.00	3.55	否
9	02800	盈富基金	交易型开放 式(ETF)	638,500.00	14,890,548.15	3.46	否
10	510310	HS300ETF	交易型开放 式(ETF)	3,012,550.00	13,719,152.70	3.19	否

注：对于同时在场内和场外持有的基金，合并计算公允价值参与排序，并按照不同基金分别披露。

6.1.1 报告期末按公允价值占基金资产净值比例大小排序的前十名公开募集基础设施证券投资基金投资明细

注：本基金本报告期末未持有公开募集基础设施证券投资基金。

6.1.2 报告期末基金持有的全部公开募集基础设施证券投资基金情况

注：本基金本报告期末未持有公开募集基础设施证券投资基金。

6.2 当期交易及持有基金产生的费用

项目	本期费用 2025 年 10 月 1 日至 2025 年 12 月 31 日	其中：交易及持有基金管理人以及管理人关联方所管理基金产生的费用
当期交易基金产生的申购费（元）	-	-
当期交易基金产生的赎回费	-	-

（元）		
当期持有基金产生的应支付销售服务费（元）		—
当期持有基金产生的应支付管理费（元）	220,099.07	—
当期持有基金产生的应支付托管费（元）	60,263.00	—

6.3 本报告期持有的基金发生的重大影响事件

无。

§ 7 开放式基金份额变动

单位：份

项目	兴全盈丰多元配置三个月持有混合（ETF-FOF）A	兴全盈丰多元配置三个月持有混合（ETF-FOF）C
报告期期初基金份额总额	177,248,831.52	584,447,565.70
报告期期间基金总申购份额	7,671,866.79	21,912,925.92
减：报告期期间基金总赎回份额	52,716,652.86	320,512,834.72
报告期期间基金拆分变动份额（份额减少以“-”填列）	—	—
报告期期末基金份额总额	132,204,045.45	285,847,656.90

注：总申购份额含红利再投资、转换入份额，总赎回份额含转换出份额。

§8 基金管理人运用固有资金投资本基金情况

8.1 基金管理人持有本基金份额变动情况

注：本报告期内，基金管理人未持有本基金的基金份额。

8.2 基金管理人运用固有资金投资本基金交易明细

注：本基金管理人本报告期内未运用固有资金对本基金进行交易。

§9 影响投资者决策的其他重要信息

9.1 报告期内单一投资者持有基金份额比例达到或超过 20%的情况

投资者类别	报告期内持有基金份额变化情况					报告期末持有基金情况	
	序号	持有基金份额比例达到或者超过	期初份额	申购份额	赎回份额	持有份额	份额占比（%）

		20%的时间 区间					
机 构	—	—	—	—	—	—	—
个 人	—	—	—	—	—	—	—
产品特有风险							
本基金本报告期内未出现单一投资者持有基金份额比例达到或超过 20%的情况，故不涉及本项特有风险。							

注：1、“申购金额”包含份额申购、转换转入、分红再投资等导致投资者持有份额增加的情形。

2、“赎回份额”包含份额赎回、转换转出等导致投资者持有份额减少的情形。

9.2 影响投资者决策的其他重要信息

本基金每份基金份额的最短持有期限为 3 个月。对于每份基金份额，最短持有期指基金合同生效日（对认购份额而言，下同）或基金份额申购确认日（对申购份额而言，下同）起（即最短持有期起始日），至基金合同生效日或基金份额申购申请日起 3 个月后的月度对日（即最短持有期到期日）。若该月度对日为非工作日或不存在对应日期的，则顺延至下一个工作日。本基金每份基金份额自其最短持有期到期日（含该日）起，基金份额持有人方可就该基金份额提出赎回申请。因此，对于基金份额持有人而言，存在投资本基金后，3 个月内无法赎回的风险。

§10 备查文件目录

10.1 备查文件目录

- 1、中国证监会准予基金募集注册的文件；
- 2、《兴全盈丰多元配置三个月持有期混合型基金中基金（ETF-FOF）基金合同》；
- 3、《兴全盈丰多元配置三个月持有期混合型基金中基金（ETF-FOF）托管协议》；
- 4、关于申请募集基金之法律意见；
- 5、基金管理人业务资格批件和营业执照；
- 6、基金托管人业务资格批件和营业执照；
- 7、中国证监会要求的其他文件。

10.2 存放地点

基金管理人、基金托管人住所。

10.3 查阅方式

投资者可登录基金管理人互联网站（<http://www.xqfunds.com>）查阅，或在营业时间内至基

金管理人、基金托管人住所免费查阅。

基金管理人客户服务中心电话：400-678-0099，021-38824536

兴证全球基金管理有限公司

2026 年 1 月 22 日