

景顺长城红利量化选股股票型证券投资基金  
2025 年年度报告

2025 年 12 月 31 日

基金管理人：景顺长城基金管理有限公司

基金托管人：交通银行股份有限公司

送出日期：2026 年 3 月 27 日

## § 1 重要提示及目录

### 1.1 重要提示

基金管理人的董事会、董事保证本报告所载资料不存在虚假记载、误导性陈述或重大遗漏，并对其内容的真实性、准确性和完整性承担个别及连带的法律责任。本年度报告已经全部独立董事签字同意，并由董事长签发。

基金托管人交通银行股份有限公司根据本基金合同规定，于 2026 年 3 月 25 日复核了本报告中的财务指标、净值表现、利润分配情况、财务会计报告、投资组合报告等内容，保证复核内容不存在虚假记载、误导性陈述或者重大遗漏。

基金管理人承诺以诚实信用、勤勉尽责的原则管理和运用基金资产，但不保证基金一定盈利。

基金的过往业绩并不代表其未来表现。投资有风险，投资者在作出投资决策前应仔细阅读本基金的招募说明书及其更新。

安永华明会计师事务所（特殊普通合伙）为本基金出具了无保留意见的审计报告，基金管理人在本报告中对相关事项亦有详细说明，请投资者注意阅读。

本报告期自 2025 年 1 月 24 日（基金合同生效日）起至 2025 年 12 月 31 日止。

## 1.2 目录

<b>§ 1 重要提示及目录</b>	<b>2</b>
1.1 重要提示	2
1.2 目录	3
<b>§ 2 基金简介</b>	<b>5</b>
2.1 基金基本情况	5
2.2 基金产品说明	5
2.3 基金管理人和基金托管人	6
2.4 信息披露方式	7
2.5 其他相关资料	7
<b>§ 3 主要财务指标、基金净值表现及利润分配情况</b>	<b>7</b>
3.1 主要会计数据和财务指标	7
3.2 基金净值表现	8
3.3 其他指标	10
3.4 过去三年基金的利润分配情况	10
<b>§ 4 管理人报告</b>	<b>11</b>
4.1 基金管理人及基金经理情况	11
4.2 管理人对报告期内本基金运作合规守信情况的说明	12
4.3 管理人对报告期内公平交易情况的专项说明	12
4.4 管理人对报告期内基金的投资策略和业绩表现的说明	14
4.5 管理人对宏观经济、证券市场及行业走势的简要展望	14
4.6 管理人内部有关本基金的监察稽核工作情况	14
4.7 管理人对报告期内基金估值程序等事项的说明	16
4.8 管理人对报告期内基金利润分配情况的说明	16
4.9 报告期内管理人对本基金持有人数或基金资产净值预警情形的说明	16
<b>§ 5 托管人报告</b>	<b>17</b>
5.1 报告期内本基金托管人合规守信情况声明	17
5.2 托管人对报告期内本基金投资运作合规守信、净值计算、利润分配等情况的说明	17
5.3 托管人对本年度报告中财务信息等内容真实、准确和完整发表意见	17
<b>§ 6 审计报告</b>	<b>17</b>
6.1 审计报告基本信息	17
6.2 审计报告的基本内容	17
<b>§ 7 年度财务报表</b>	<b>19</b>
7.1 资产负债表	19
7.2 利润表	20
7.3 净资产变动表	22
7.4 报表附注	23

<b>§ 8 投资组合报告</b> .....	<b>47</b>
8.1 期末基金资产组合情况 .....	47
8.2 报告期末按行业分类的股票投资组合 .....	47
8.3 期末按公允价值占基金资产净值比例大小排序的所有股票投资明细 .....	48
8.4 报告期内股票投资组合的重大变动 .....	58
8.5 期末按债券品种分类的债券投资组合 .....	68
8.6 期末按公允价值占基金资产净值比例大小排序的前五名债券投资明细 .....	68
8.7 期末按公允价值占基金资产净值比例大小排序的所有资产支持证券投资明细 .....	68
8.8 报告期末按公允价值占基金资产净值比例大小排序的前五名贵金属投资明细 .....	68
8.9 期末按公允价值占基金资产净值比例大小排序的前五名权证投资明细 .....	69
8.10 本基金投资股指期货的投资政策 .....	69
8.11 报告期末本基金投资的国债期货交易情况说明 .....	69
8.12 投资组合报告附注 .....	69
<b>§ 9 基金份额持有人信息</b> .....	<b>70</b>
9.1 期末基金份额持有人户数及持有人结构 .....	70
9.2 期末基金管理人的从业人员持有本基金的情况 .....	71
9.3 期末基金管理人的从业人员持有本开放式基金份额总量区间情况 .....	71
9.4 期末兼任私募资产管理计划投资经理的基金经理本人及其直系亲属持有本人管理的产品情况 .....	71
<b>§ 10 开放式基金份额变动</b> .....	<b>71</b>
<b>§ 11 重大事件揭示</b> .....	<b>72</b>
11.1 基金份额持有人大会决议 .....	72
11.2 基金管理人、基金托管人的专门基金托管部门的重大人事变动 .....	72
11.3 涉及基金管理人、基金财产、基金托管业务的诉讼 .....	72
11.4 基金投资策略的改变 .....	72
11.5 为基金进行审计的会计师事务所情况 .....	72
11.6 管理人、托管人及相关从业人员受调查或处罚等情况 .....	72
11.7 基金租用证券公司交易单元的有关情况 .....	73
11.8 其他重大事件 .....	73
<b>§ 12 影响投资者决策的其他重要信息</b> .....	<b>76</b>
12.1 报告期内单一投资者持有基金份额比例达到或超过 20%的情况 .....	76
12.2 影响投资者决策的其他重要信息 .....	76
<b>§ 13 备查文件目录</b> .....	<b>76</b>
13.1 备查文件目录 .....	76
13.2 存放地点 .....	77
13.3 查阅方式 .....	77

## § 2 基金简介

### 2.1 基金基本情况

基金名称	景顺长城红利量化选股股票型证券投资基金	
基金简称	景顺长城红利量化选股股票	
基金主代码	022344	
基金运作方式	契约型开放式	
基金合同生效日	2025 年 1 月 24 日	
基金管理人	景顺长城基金管理有限公司	
基金托管人	交通银行股份有限公司	
报告期末基金份额总额	15,536,931.45 份	
基金合同存续期	不定期	
下属分级基金的基金简称	景顺长城红利量化选股股票 A	景顺长城红利量化选股股票 C
下属分级基金的交易代码	022344	022345
报告期末下属分级基金的份 额总额	7,428,208.60 份	8,108,722.85 份

### 2.2 基金产品说明

投资目标	本基金主要通过量化模型精选符合红利主题的股票，在严格控制风险的前提下，力争获取超越业绩比较基准的投资回报，谋求基金资产的长期增值。
投资策略	<p>（一）资产配置策略</p> <p>本基金的资产配置将根据宏观经济形势、金融要素运行情况、中国经济发展情况进行调整，并根据风险的评估和建议适度调整资产配置比例，使基金在保持总体风险水平相对稳定的基础上优化投资组合。</p> <p>（二）股票投资策略</p> <p>1、红利主题的界定 本基金重点投资于分红较为稳定、股息率较高的上市公司，本基金所定义的红利主题相关股票是指满足以下前两项中任一项且同时满足第三项特征的股票：（1）中证红利指数成份股和备选成份股；（2）过去三年连续现金分红，且股息率（现金分红/市值）处于市场中股息率较高的前 50%；（3）经营状况良好、无重大违法违规事项的非 ST 及非*ST 股票。</p> <p>2、量化投资策略 本基金主要采用三大类量化模型分别用以评估资产定价、控制风险和优化交易。基于模型结果，基金管理人结合市场环境和股票特性，优选个股产出投资组合。该模型通过构建多因子量化系统，综合评估成长、创新、估值、市场趋势、盈利、企业质量、投资者情绪等多个因素，以自下而上为主，自上而下为辅，分辨各类资产和各证券之间的定价偏差。超额收益模型是一个多因子打分系统，分别从不同维度刻画个股的潜在收益，主要包括：成长因子、创新因子、估值因子、盈利质量因子、动量因子、情绪因子。风险模型：该模型控制投资组合对各类风险因子的敞口，包括基金规模、资产波动率、行业集中度等，力求主动风险以及跟踪误差控制在目标范围内。成本模型：该模型根据各类资产的市场交易</p>

	<p>活跃度、市场冲击成本、印花税、佣金等数据预测本基金的交易成本，能有效控制基金的换手率。</p> <p>(三)存托凭证投资策略 本基金的存托凭证投资将根据本基金的投资目标和上述股票投资策略进行筛选。</p> <p>(四)债券投资策略 债券投资在保证资产流动性的基础上，采取利率预期策略、信用策略和时机策略相结合的积极性投资方法，力求在控制各类风险的基础上获取稳定的收益。</p> <p>(五)股指期货投资策略 本基金参与股指期货交易，根据风险管理的原则，以套期保值为目的，制定相应的投资策略。</p> <p>(六)国债期货投资策略 本基金可投资国债期货，本基金投资国债期货将根据风险管理的原则，以套期保值为目的，主要评估期货合约的流动性、交易活跃度等方面。本基金力争利用期货的杠杆作用，降低基金资产调整的频率和交易成本。</p> <p>(七)股票期权投资策略 本基金投资股票期权将按照风险管理的原则，以套期保值为主要目的，结合投资目标、比例限制、风险收益特征以及法律法规的相关限定和要求，确定参与股票期权交易的投资时机和投资比例。</p> <p>(八)资产支持证券投资策略 本基金将通过宏观经济、提前偿还率、资产池结构以及资产池资产所在行业景气变化等因素的研究，预测资产池未来现金流变化，并通过研究标的证券发行条款，预测提前偿还率变化对标的证券的久期与收益率的影响。同时，基金管理人将密切关注流动性对标的证券收益率的影响，综合运用久期管理、收益率曲线、个券选择以及把握市场交易机会等积极策略，在严格控制风险的情况下，结合信用研究和流动性管理，选择风险调整后收益高的品种进行投资，以期获得长期稳定收益。</p> <p>(九)参与融资业务的投资策略 本基金参与融资业务将严格遵守中国证监会及相关法律法规的约束，合理利用融资发掘可能的增值机会。投资原则为有利于基金资产增值，控制下跌风险，对冲系统性风险，实现保值和锁定收益。</p> <p>(十)信用衍生品投资策略 本基金按照风险管理原则，以风险对冲为目的，参与信用衍生品交易。本基金将根据所持标的债券等固定收益品种的投资策略，审慎开展信用衍生品投资，合理确定信用衍生品的投资金额、期限等。同时，本基金将加强基金投资信用衍生品的交易对手方、创设机构的风险管理，合理分散交易对手方、创设机构的集中度，对交易对手方、创设机构的财务状况、偿付能力及杠杆水平等进行必要的尽职调查与严格的准入管理。</p>
业绩比较基准	中证红利指数收益率×90%+人民币活期存款利率(税后)×10%
风险收益特征	本基金为股票型基金，其预期风险和预期收益高于混合型基金、债券型基金与货币市场基金。

### 2.3 基金管理人和基金托管人

项目		基金管理人	基金托管人
名称		景顺长城基金管理有限公司	交通银行股份有限公司
信息披露 负责人	姓名	杨皞阳	方圆
	联系电话	0755-82370388	95559

电子邮箱	investor@igwfm.com	fangy_20@bankcomm.com
客户服务电话	4008888606	95559
传真	0755-22381339	021-62701216
注册地址	深圳市福田区中心四路 1 号嘉里建设广场第一座 21 层	中国（上海）自由贸易试验区银城中路 188 号
办公地址	深圳市福田区中心四路 1 号嘉里建设广场第一座 21 层	中国（上海）长宁区仙霞路 18 号
邮政编码	518048	200336
法定代表人	叶才	任德奇

## 2.4 信息披露方式

本基金选定的信息披露报纸名称	证券日报
登载基金年度报告正文的管理人互联网网址	www.igwfm.com
基金年度报告备置地点	基金管理人的办公场所

## 2.5 其他相关资料

项目	名称	办公地址
会计师事务所	安永华明会计师事务所（特殊普通合伙）	北京市东城区东长安街 1 号东方广场安永大楼 17 层 01-12 室
注册登记机构	景顺长城基金管理有限公司	深圳市福田区中心四路 1 号嘉里建设广场第一座 21 层

## § 3 主要财务指标、基金净值表现及利润分配情况

### 3.1 主要会计数据和财务指标

金额单位：人民币元

3.1.1 期间数据和指标	2025 年 1 月 24 日(基金合同生效日)-2025 年 12 月 31 日	
	景顺长城红利量化选股股票 A	景顺长城红利量化选股股票 C
本期已实现收益	1,841,047.70	2,917,573.62
本期利润	1,706,344.59	3,108,048.43
加权平均基金份额本期利润	0.0944	0.0717
本期加权平均净值利润率	9.21%	7.08%
本期基金份额净值增长率	9.27%	8.87%
3.1.2 期末数据和指标	2025 年末	
期末可供分配利润	689,056.56	719,373.58
期末可供分配基金份额利润	0.0928	0.0887
期末基金资产净值	8,117,265.16	8,828,096.43
期末基金份额净值	1.0927	1.0887
3.1.3 累计期末指标	2025 年末	
基金份额累计净值增长率	9.27%	8.87%

注：1、本期已实现收益指基金本期利息收入、投资收益、其他收入（不含公允价值变动收益）扣除相关费用和信用减值损失后的余额，本期利润为本期已实现收益加上本期公允价值变动收益。

2、期末可供分配利润采用期末资产负债表中未分配利润与未分配利润中已实现部分的孰低

数。

3、基金份额净值的计算精确到小数点后四位，小数点后第五位舍去，由此产生的误差计入基金资产。

4、上述基金业绩指标不包括持有人认购或交易基金的各项费用，计入费用后实际收益水平要低于所列数字。

5、本基金基金合同生效日为 2025 年 01 月 24 日。

### 3.2 基金净值表现

#### 3.2.1 基金份额净值增长率及其与同期业绩比较基准收益率的比较

景顺长城红利量化选股股票 A

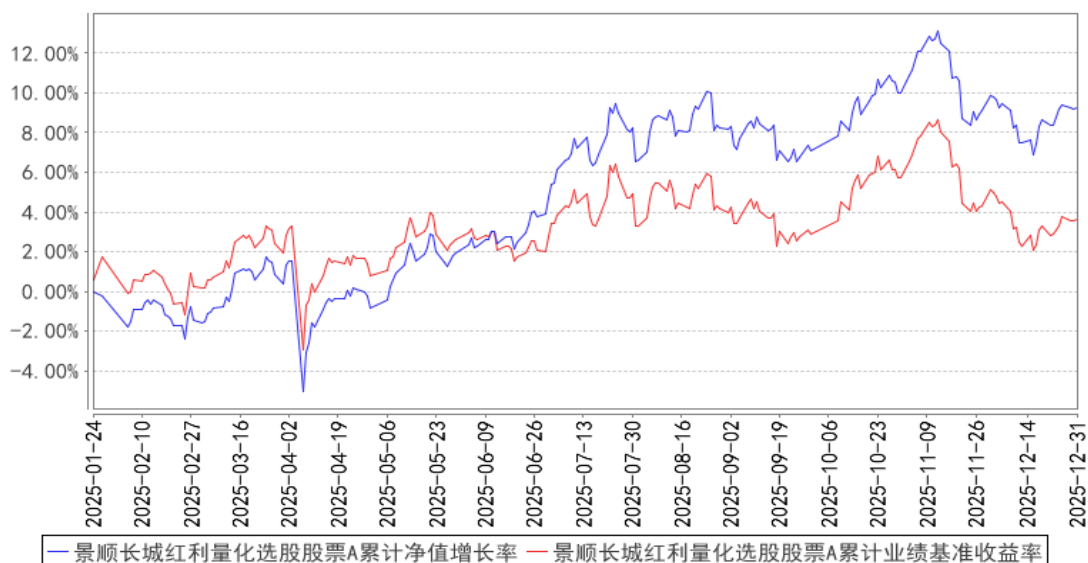
阶段	份额净值增长率①	份额净值增长率标准差②	业绩比较基准收益率③	业绩比较基准收益率标准差④	①-③	②-④
过去三个月	2.05%	0.51%	0.72%	0.52%	1.33%	-0.01%
过去六个月	5.17%	0.55%	1.60%	0.57%	3.57%	-0.02%
自基金合同生效起至今	9.27%	0.68%	3.62%	0.68%	5.65%	0.00%

景顺长城红利量化选股股票 C

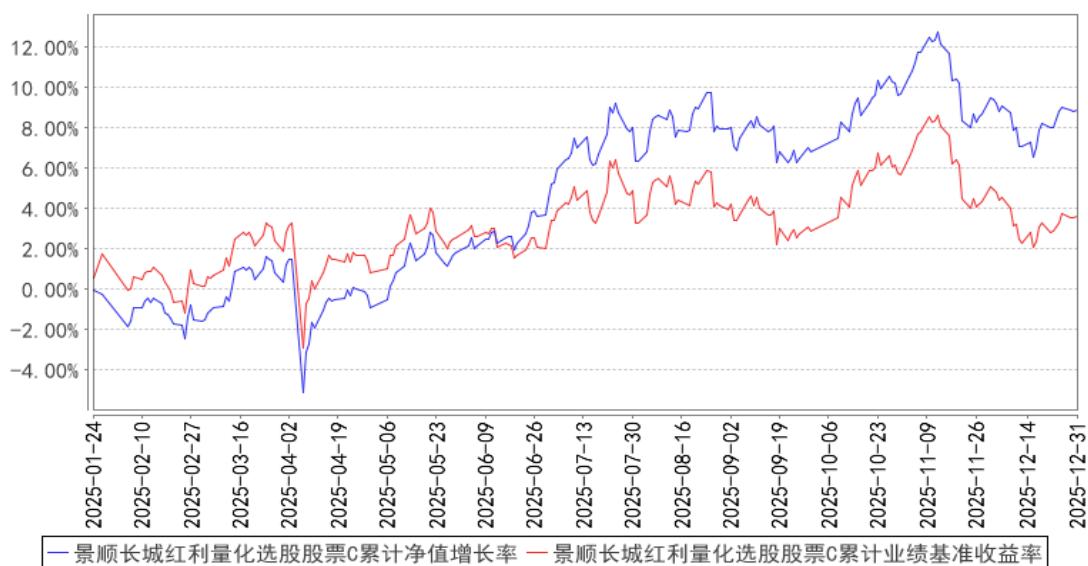
阶段	份额净值增长率①	份额净值增长率标准差②	业绩比较基准收益率③	业绩比较基准收益率标准差④	①-③	②-④
过去三个月	1.95%	0.51%	0.72%	0.52%	1.23%	-0.01%
过去六个月	4.97%	0.55%	1.60%	0.57%	3.37%	-0.02%
自基金合同生效起至今	8.87%	0.68%	3.62%	0.68%	5.25%	0.00%

### 3.2.2 自基金合同生效以来基金份额累计净值增长率变动及其与同期业绩比较基准收益率变动的比较

景顺长城红利量化选股股票A累计净值增长率与同期业绩比较基准收益率的历史走势对比图



景顺长城红利量化选股股票C累计净值增长率与同期业绩比较基准收益率的历史走势对比图

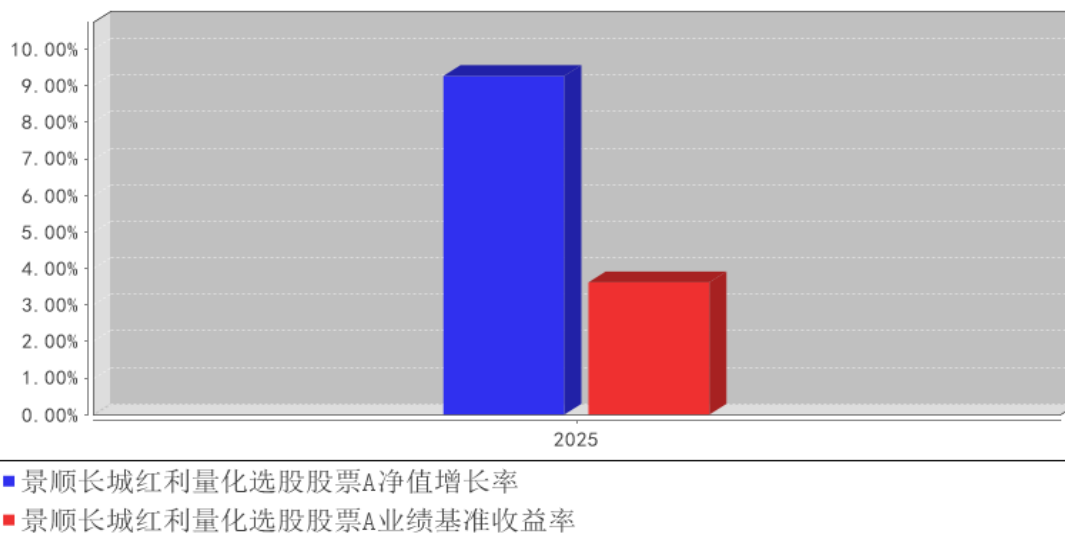


注：本基金投资组合中股票投资比例为基金资产的 80%-95%；投资于本基金界定的红利主题相关的股票资产占非现金基金资产的比例不低于 80%。本基金每个交易日日终在扣除股指期货合约、国债期货合约和股票期权合约需缴纳的交易保证金后，应当保持不低于基金资产净值 5%的现金或者到期日在一年以内的政府债券，其中现金不包括结算备付金、存出保证金及应收申购款等。股指期货、国债期货、股票期权及其他金融工具的投资比例依照法律法规或监管机构的规定执行。本基金的建仓期为自 2025 年 1 月 24 日基金合同生效日起 6 个月。建仓期结束时，本基金投资组合达到上述投资组合比例的要求。报告期末距离建仓结束期未满一年。基金合同生效日（2025 年

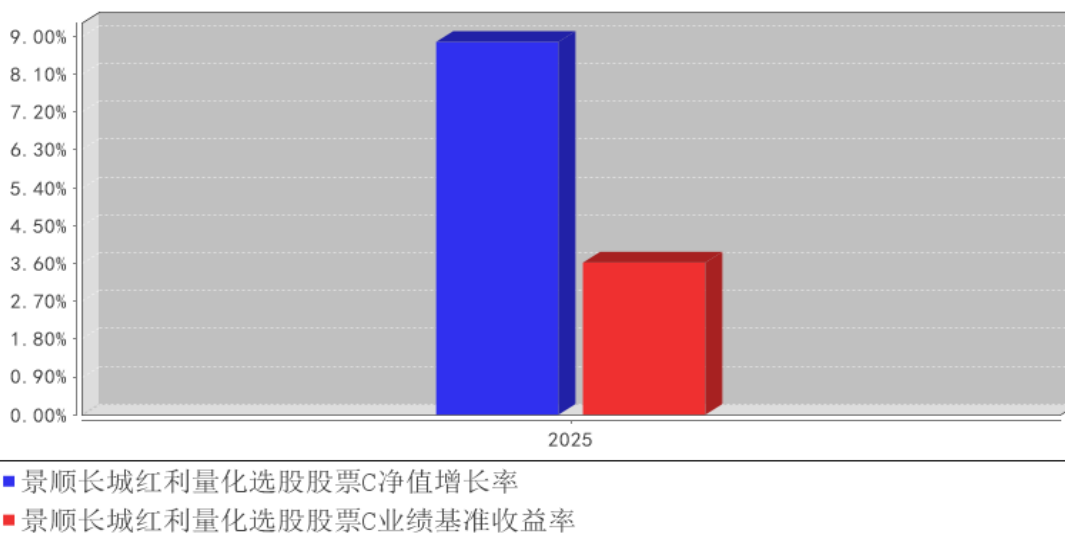
1 月 24 日) 起至本报告期末不满一年。

### 3.2.3 自基金合同生效以来基金每年净值增长率及其与同期业绩比较基准收益率的比较

景顺长城红利量化选股股票A基金每年净值增长率与同期业绩比较基准收益率的对比图



景顺长城红利量化选股股票C基金每年净值增长率与同期业绩比较基准收益率的对比图



注：2025 年净值增长率与业绩比较基准收益率的实际计算期间为 2025 年 01 月 24 日（基金合同生效日）至 2025 年 12 月 31 日。

### 3.3 其他指标

无。

### 3.4 过去三年基金的利润分配情况

本基金自2025年01月24日（基金合同生效日）至本报告期末未进行利润分配。

## § 4 管理人报告

### 4.1 基金管理人及基金经理情况

#### 4.1.1 基金管理人及其管理基金的经验

本基金管理人景顺长城基金管理有限公司（以下简称“本公司”）是经中国证监会证监基金字[2003]76号文批准设立的证券投资基金管理公司，由长城证券股份有限公司、景顺资产管理有限公司、开滦（集团）有限责任公司、大连实德集团有限公司共同发起设立，并于2003年6月9日获得开业批文，注册资本1.3亿元人民币，目前，各家出资比例分别为49%、49%、1%、1%。总部设在深圳，在北京、上海、广州设有分公司，并设立全资子公司——景顺长城资产管理（深圳）有限公司。

本公司拥有公募、特定客户资产管理、QDII等业务资格，截至2025年12月31日，本公司旗下共管理210只开放式基金，在主动权益、固定收益、指数投资、量化投资、海外投资、资产配置等多个领域布局。

本公司采用团队投资方式，即通过整个投资部门全体人员的共同努力，争取良好投资业绩。

#### 4.1.2 基金经理（或基金经理小组）及基金经理助理简介

姓名	职务	任本基金的基金经理（助理）期限		证券从业年限	说明
		任职日期	离任日期		
黎海威	本基金的基金经理	2025年1月24日	-	22年	经济学硕士，CFA。曾任美国穆迪KMV公司研究员，美国贝莱德集团（原巴克莱国际投资管理有限公司）基金经理、主动股票部副总裁，香港海通国际资产管理有限公司（海通国际投资管理有限公司）量化总监。2012年8月加入本公司，自2013年10月起担任量化及指数投资部基金经理，现任公司副总经理、量化及指数投资部总经理、基金经理。具有22年证券、基金行业从业经验。
徐喻军	本基金的基金经理	2025年1月24日	-	15年	理学硕士，CFA。曾任安信证券风险管理部风险管理专员。2012年3月加入本公司，担任量化及ETF投资部ETF专员，自2014年4月起担任量化及指数投资部基金经理。具有15年证券、基金行业从业经验。
王高斌	本基金的基金助理	2025年3月27日	-	7年	经济学硕士。2018年7月加入本公司，担任量化及指数投资部研究员，现任量化及指数投资部基金经理助理。具有7年证券、基金行业从业经验。

注：1、对基金的首任基金经理，其“任职日期”按基金合同生效日填写，“离任日期”为根据公

司决定的解聘日期（公告前一日）；对此后的非首任基金经理，“任职日期”指根据公司决定聘任后的公告日期，“离任日期”指根据公司决定的解聘日期（公告前一日）；

2、证券从业的含义遵从行业协会《证券业从业人员资格管理办法》的相关规定。

#### 4.1.3 期末兼任私募资产管理计划投资经理的基金经理同时管理的产品情况

无。

#### 4.1.4 基金经理薪酬机制

本报告期内，本基金的基金经理无兼任私募资产管理计划投资经理的情况。

### 4.2 管理人对报告期内本基金运作合规守信情况的说明

本报告期内，本基金管理人严格遵守《中华人民共和国证券投资基金法》、《公开募集证券投资基金运作管理办法》、《公开募集证券投资基金销售机构监督管理办法》和《公开募集证券投资基金信息披露管理办法》等有关法律法规及各项实施准则、《景顺长城红利量化选股股票型证券投资基金基金合同》和其他有关法律法规的规定，本着诚实信用、勤勉尽责的原则管理和运用基金资产，在严格控制风险的基础上，为基金持有人谋求最大利益。本报告期内，基金运作整体合法合规，未发现损害基金持有人利益的行为。基金的投资范围、投资比例及投资组合符合有关法律法规及基金合同的规定。

### 4.3 管理人对报告期内公平交易情况的专项说明

#### 4.3.1 公平交易制度和控制方法

为了进一步规范和完善本基金管理人（以下简称“本公司”）投资和交易管理，严格遵守法律法规关于公平交易的相关规定，根据《中华人民共和国证券投资基金法》、《证券投资基金管理公司管理办法》、《证券投资基金管理公司公平交易制度指导意见（2011年修订）》、《基金经理兼任私募资产管理计划投资经理工作指引（试行）》等法律法规，本公司制定了《景顺长城基金管理有限公司公平交易指引》，该《指引》涵盖了境内上市股票、债券的一级市场申购、二级市场交易等投资管理活动，同时对授权、研究分析与投资决策、交易执行的内部控制、交易指令的分配执行、公平交易监控、报告措施及信息披露、利益冲突的防范和异常交易的监控等方面进行了全面规范。具体控制措施如下：

##### 1、授权、研究分析与投资决策的内部控制

建立投资授权制度，明确各投资决策主体的职责和权限划分；建立客观的研究方法，任何投资分析和建议均应有充分的事实和数据支持，避免主观臆断，严禁利用内幕信息作为投资依据；确保所有投资组合平等地享有研究成果；根据不同投资组合的投资目标、投资风格、投资范围和投资限制等，建立不同投资组合的投资主题库和交易对手备选库，投资组合经理在此基础上根据

投资授权构建具体的投资组合并独立进行投资决策。

## 2、交易执行的内部控制

本公司实行集中交易制度，将投资管理职能和交易执行职能相隔离；建立公平的交易分配机制，确保各投资组合享有公平的交易执行机会。同时严格控制不同投资组合之间的同日反向交易，严格禁止可能导致不公平交易和利益输送的同日反向交易。

## 3、交易指令分配的控制

所有投资对象的投资指令必须经由交易管理部总监或其授权人审核后分配至交易员执行。

交易员对于接收到的交易指令依照时间优先、价格优先的顺序执行。在执行多个投资组合在同一时点就同一证券下达的相同方向的投资指令时，需根据价格优先、比例分配的原则，经过公平性审核，公平对待多个不同投资组合的投资指令。

## 4、公平交易监控

本公司建立异常交易行为日常监控和分析评估制度。交易管理部负责异常交易的日常实时监控，风险管理部于每季度和每年度对公司管理的不同投资组合的整体收益率差异、分投资类别（股票、债券）的收益率差异进行分析，对连续四个季度期间内、不同时间窗内（如 1 日内、3 日内、5 日内）公司管理的不同投资组合的同向交易的交易价差进行分析，对不同投资组合临近交易日的反向交易的交易价差进行分析。相关投资组合经理应对异常交易情况进行合理性解释，由投资组合经理、督察长、总经理签署后，妥善保存分析报告备查。如果在上述分析期间内，公司管理的所有投资组合同向交易价差出现异常情况，应重新核查公司投资决策和交易执行环节的内部控制，针对潜在问题完善公平交易制度，并在监察稽核季度报告和年度报告中对此做专项说明。

### 4.3.2 公平交易制度的执行情况

本报告期内，本基金管理人严格执行《证券投资基金管理公司公平交易制度指导意见（2011 年修订）》，完善相应制度及流程，通过系统和人工等各种方式在各业务环节严格控制交易公平执行，公平对待旗下管理的所有投资组合。本报告期内本基金管理人根据《证券投资基金管理公司公平交易制度指导意见（2011 年修订）》及《景顺长城基金管理有限公司公平交易指引》对本年度同向交易价差进行了专项分析，未发现不公平交易的情况。

#### 4.3.2.1 增加执行的基金经理公平交易制度执行情况及公平交易管理情况

本报告期内，本基金的基金经理无兼任私募资产管理计划投资经理的情况。

#### 4.3.3 异常交易行为的专项说明

本报告期内，本管理人管理的所有投资组合参与的交易所公开竞价，同日反向交易成交较少的单边交易量超过该证券当日成交量的 5%的交易共有 25 次，为公司旗下的指数量化投资组合与

其他组合因投资策略需要而发生的同日反向交易，或为公司管理的投资组合与公司担任投资顾问的 MOM 组合因投资策略不同而发生的同日反向交易。

本报告期内，未发现有可能导致不公平交易和利益输送的异常交易。

#### 4.4 管理人对报告期内基金的投资策略和业绩表现的说明

##### 4.4.1 报告期内基金投资策略和运作分析

回顾 2025 年，国内经济总体保持平稳运行，出口的韧性远超市场预期，展现出我国强劲的产业竞争力。从数据来看，2025 年全年 GDP 增长 5.0%，出口全年实现 5.5% 的增速，出口依然是经济增长的重要引擎。2025 年 10 月至 12 月国内制造业 PMI 依次为 49、49.2、50.1，制造业景气度持续改善，2026 年 1 月 PMI 有所回落，显示出新的增量政策依然有一定必要性。2026 年 1 月 CPI 同比上涨 0.20%，环比上涨 0.20%，PPI 同比下滑 1.40%，环比上涨 0.40%，价格水平的改善有望支撑企业盈利回暖。2026 年 1 月 M1 同比增长 4.90%，M2 同比增长 9.0%，流动性环境改善为经济复苏提供了支撑。2025 年 A 股市场呈现震荡向上格局，风格上成长优于价值，上证指数上涨 18.41%，沪深 300 指数和创业板指数分别上涨 17.66% 和 49.57%。

##### 4.4.2 报告期内基金的业绩表现

本报告期内，本基金 A 类份额净值增长率为 9.27%，业绩比较基准收益率为 3.62%。

本报告期内，本基金 C 类份额净值增长率为 8.87%，业绩比较基准收益率为 3.62%。

#### 4.5 管理人对宏观经济、证券市场及行业走势的简要展望

展望未来，2026 年作为“十五五”规划的开局之年，期待国内政策发力，叠加欧美日韩财政共振，以及联储降息带动全球金融条件的进一步放松，我们认为 2026 年实现经济开门红概率较高。随着“反内卷”政策的推进以及需求的逐步回升，价格水平有望得到修复，企业盈利也将进一步改善；在经济新旧动能转换的过程中，新质生产力相关产业有望迎来快速发展，权益市场依然具有较多结构性的投资机会。相对宽松的流动性环境，市场层面相对分散的结构化行情，这对于我们量化选股模型是相对有利的。长期来看，改革创新是保持经济增长的根本动力，在科学技术带动产业升级的大背景下，我们对经济的长期健康发展持较为乐观的态度。目前 A 股市场整体估值已进入长期价值配置区间，具有较高成长性的行业和较强竞争力的公司，将具备较高的投资价值。

本基金是以高股息股票为主要投资范围的主动量化基金，我们的投资组合主要以基本面量化选股为主，风格上维持价值和成长之间的平衡，同时关注现金流良好和内生长稳健的公司，在股市波动中以自下而上选股为主以期产生持续稳定的超额收益。

#### 4.6 管理人内部有关本基金的监察稽核工作情况

本报告期内，本基金管理人继续完善内部控制体系和内部控制制度，健全管理制度和业务规

章，依据国家相关法律法规、内部控制制度、内部管理制度和业务规章、基金合同以及基金招募说明书对本基金的投资、销售、运营等业务中的内部控制完善程度和执行情况进行持续的监察稽核，对监察稽核中发现的问题及时提示，督促改进并跟踪改进效果。定期编制监察稽核报告，及时报送上级监管部门（如需）。

为提高防范和化解经营风险的能力，确保经营业务稳健运行和受托资产安全完整，保障基金份额持有人利益，本基金管理人采取的主要措施包括：

1、进一步完善内部控制体系和内部控制制度。本公司已经建立了科学合理的层次分明的包括内控组织架构、控制程序和控制措施以及控制职责在内的运行高效、严密的内部控制体系。

2、进一步健全管理制度和业务规章。在已建立的基本管理制度、业务流程、规章等基础上，根据公司的业务发展和法律法规的颁布情况，对相关管理制度和业务流程规章进行全面修订及更新，从管理制度和业务流程上进行风险控制，进一步强化内部制度的执行力度。

3、坚持岗位分离、相互制衡的内控机制。在岗位设置上继续采取严格的分离制度，形成不同岗位之间的相互制衡机制，从岗位设置上减少和防范操作及操守风险。

4、持续地对基金经营业务的合法合规性进行监控。采取了实时监控、常规稽核、专项稽核和临时稽核等方式，对发现的问题及时提示并督促改进，防范各种违法违规行为的发生，切实保护基金份额持有人的合法权益。

5、执行以 KPI (Key Performance Indicator 主要绩效指标) 为风险控制主要手段和评估标准的风险评估、预警、报告、控制以及监督程序。并通过适当的控制流程，定期或实时对风险进行评估、预警和监督，从而确认、评估和预警与公司管理及基金运作有关的风险。通过顺畅的报告渠道，对风险问题进行层层监督、管理和控制，使部门和管理层及时把握风险状况并快速做出风险控制决策。

6、采用自动化监督控制系统。采用电子化投资交易系统，对投资比例进行限制，有效地防止合规性运作风险和操作风险。

7、按照法律法规的要求，认真做好旗下各只基金的信息披露工作，确保有关信息披露的真实、完整、准确、及时。

8、定期不定期地组织合规培训。通过结合外部律师培训、内部合规培训以及证券业协会的后续教育课程，进一步加强对员工的合规教育，健全公司合规文化。

本基金管理人承诺将一如既往地本着诚实信用、勤勉尽责的原则管理和运用基金资产，不断提高内部监察稽核工作的科学性和有效性，努力防范和控制各种风险，充分保障基金份额持有人的合法权益。

#### 4.7 管理人对报告期内基金估值程序等事项的说明

本基金管理人成立基金估值委员会对基金财产的估值方法及程序作决策，基金估值委员会在遵守法律法规的前提下，通过参考行业协会的估值指引及独立第三方估值服务机构的估值数据等方式，谨慎合理地制定高效可行的估值方法，及时准确地进行份额净值的计量，保护基金份额持有人的合法权益。

基金日常估值由基金管理人同基金托管人一同进行。基金份额净值由基金管理人完成估值后，将估值结果以双方认可的方式报送给基金托管人，基金托管人按基金合同规定的估值方法、时间、程序进行复核，无误后返回给基金管理人，由基金管理人对外公布。月末、年中和年末估值复核与基金会计账目的核对同时进行。

当发生了影响估值方法和程序的有效性及适用性的情况时，通过会议方式启动估值委员会的运作。研究人员凭借其丰富的专业技能和对市场产品的长期深入的跟踪研究，综合宏观经济、行业发展及个券状况等各方面因素，从价值投资的角度进行理论分析，并根据分析的结果向基金估值委员会提出有关估值方法或估值模型的建议。风险管理人员根据研究人员提出的估值方法或估值模型进行计算及验证，并根据计算和验证的结果与投资人员共同确定估值方法并提交估值委员会。基金事务部基金会计负责与基金托管人沟通，必要时应就所采用的估值技术、假设及输入值得适当性等咨询会计师事务所的专业意见。法律、监察稽核部相关人员负责监察执行估值政策及程序的合规性，控制执行中可能发生的风险。估值委员会共同讨论通过后，基金事务部基金会计根据估值委员会确认的估值方法对各基金进行估值核算并与基金托管行核对，法律、监察稽核部负责对外进行信息披露。

截止本报告期末，本基金管理人已与中债金融估值中心有限公司、中证指数有限公司合作，由其提供相关债券品种、流通受限股票的估值参考数据。

#### 4.8 管理人对报告期内基金利润分配情况的说明

本基金本报告期内未实施利润分配。

#### 4.9 报告期内管理人对本基金持有人数或基金资产净值预警情形的说明

从 2025 年 5 月 28 日至 2025 年 6 月 26 日，从 2025 年 7 月 4 日至 2025 年 12 月 31 日，本基金存在连续六十个工作日基金资产净值低于五千万元的情形。本基金管理人已按照基金合同要求向中国证监会报告解决方案。

同时为减轻迷你基金固定费用支出给投资者造成的负担，切实保障基金份额持有人利益，自 2025 年 9 月 26 日起至本报告期末，我司承担本基金的固定费用（包括信息披露费、审计费等）。

## § 5 托管人报告

### 5.1 报告期内本基金托管人遵规守信情况声明

本报告期内，基金托管人在景顺长城红利量化选股股票型证券投资基金的托管过程中，严格遵守了《证券投资基金法》及其他有关法律法规、基金合同、托管协议，尽职尽责地履行了托管人应尽的义务，不存在任何损害基金持有人利益的行为。

### 5.2 托管人对报告期内本基金投资运作遵规守信、净值计算、利润分配等情况的说明

本报告期内，景顺长城基金管理有限公司在景顺长城红利量化选股股票型证券投资基金投资运作、基金资产净值的计算、基金份额申购赎回价格的计算、基金费用开支、基金收益分配等问题上，托管人未发现损害基金持有人利益的行为。

### 5.3 托管人对本年度报告中财务信息等内容的真实、准确和完整发表意见

本报告期内，由景顺长城基金管理有限公司编制并经托管人复核审查的有关景顺长城红利量化选股股票型证券投资基金的年度报告中财务指标、净值表现、收益分配情况、财务会计报告相关内容、投资组合报告等内容真实、准确、完整。

## § 6 审计报告

### 6.1 审计报告基本信息

财务报表是否经过审计	是
审计意见类型	标准无保留意见
审计报告编号	安永华明（2026）审字第 70015711_B91 号

### 6.2 审计报告的基本内容

审计报告标题	审计报告
审计报告收件人	景顺长城红利量化选股股票型证券投资基金全体基金份额持有人
审计意见	<p>我们审计了景顺长城红利量化选股股票型证券投资基金的财务报表，包括 2025 年 12 月 31 日的资产负债表，2025 年 1 月 24 日（基金合同生效日）至 2025 年 12 月 31 日止期间的利润表、净资产变动表以及相关财务报表附注。</p> <p>我们认为，后附的景顺长城红利量化选股股票型证券投资基金的财务报表在所有重大方面按照企业会计准则的规定编制，公允反映了景顺长城红利量化选股股票型证券投资基金 2025 年 12 月 31 日的财务状况以及 2025 年 1 月 24 日（基金合同生效日）至 2025 年 12 月 31 日止期间的经营成果和净资产变动情况。</p>
形成审计意见的基础	我们按照中国注册会计师审计准则的规定执行了审计工作。审计报告的“注册会计师对财务报表审计的责任”部分进一步阐述了我们在这些准则下的责任。按照《中国注册会计师

	<p>独立性准则第 1 号——财务报表审计和审阅业务对独立性的要求》和中国注册会计师职业道德守则，我们独立于景顺长城红利量化选股股票型证券投资基金，并履行了职业道德方面的其他责任。我们在审计中遵循了对公众利益实体审计的独立性要求。我们相信，我们获取的审计证据是充分、适当的，为发表审计意见提供了基础。</p>
其他信息	<p>景顺长城红利量化选股股票型证券投资基金管理层对其他信息负责。其他信息包括年度报告中涵盖的信息，但不包括财务报表和我们的审计报告。</p> <p>我们对财务报表发表的审计意见不涵盖其他信息，我们也不对其他信息发表任何形式的鉴证结论。</p> <p>结合我们对财务报表的审计，我们的责任是阅读其他信息，在此过程中，考虑其他信息是否与财务报表或我们在审计过程中了解到的情况存在重大不一致或者似乎存在重大错报。</p> <p>基于我们已执行的工作，如果我们确定其他信息存在重大错报，我们应当报告该事实。在这方面，我们无任何事项需要报告。</p>
管理层和治理层对财务报表的责任	<p>管理层负责按照企业会计准则的规定编制财务报表，使其实现公允反映，并设计、执行和维护必要的内部控制，以使财务报表不存在由于舞弊或错误导致的重大错报。</p> <p>在编制财务报表时，管理层负责评估景顺长城红利量化选股股票型证券投资基金的持续经营能力，披露与持续经营相关的事项（如适用），并运用持续经营假设，除非计划进行清算、终止运营或别无其他现实的选择。</p> <p>治理层负责监督景顺长城红利量化选股股票型证券投资基金的财务报告过程。</p>
注册会计师对财务报表审计的责任	<p>我们的目标是对财务报表整体是否不存在由于舞弊或错误导致的重大错报获取合理保证，并出具包含审计意见的审计报告。合理保证是高水平的保证，但并不能保证按照审计准则执行的审计在某一重大错报存在时总能发现。错报可能由于舞弊或错误导致，如果合理预期错报单独或汇总起来可能影响财务报表使用者依据财务报表作出的经济决策，则通常认为错报是重大的。</p> <p>在按照审计准则执行审计工作的过程中，我们运用职业判断，并保持职业怀疑。同时，我们也执行以下工作：</p> <p>(1) 识别和评估由于舞弊或错误导致的财务报表重大错报风险，设计和实施审计程序以应对这些风险，并获取充分、适当的审计证据，作为发表审计意见的基础。由于舞弊可能涉及串通、伪造、故意遗漏、虚假陈述或凌驾于内部控制之上，未能发现由于舞弊导致的重大错报的风险高于未能发现由于错误导致的重大错报的风险。</p> <p>(2) 了解与审计相关的内部控制，以设计恰当的审计程序，但目的并非对内部控制的有效性发表意见。</p> <p>(3) 评价管理层选用会计政策的恰当性和作出会计估计</p>

	<p>及相关披露的合理性。</p> <p>(4) 对管理层使用持续经营假设的恰当性得出结论。同时，根据获取的审计证据，就可能对导致对景顺长城红利量化选股股票型证券投资基金持续经营能力产生重大疑虑的事项或情况是否存在重大不确定性得出结论。如果我们得出结论认为存在重大不确定性，审计准则要求我们在审计报告中提请报表使用者注意财务报表中的相关披露；如果披露不充分，我们应当发表非无保留意见。我们的结论基于截至审计报告日可获得的信息。然而，未来的事项或情况可能导致景顺长城红利量化选股股票型证券投资基金不能持续经营。</p> <p>(5) 评价财务报表的总体列报（包括披露）、结构和内容，并评价财务报表是否公允反映相关交易和事项。</p> <p>我们与治理层就计划的审计范围、时间安排和重大审计发现等事项进行沟通，包括沟通我们在审计中识别出的值得关注的内部控制缺陷。</p>
会计师事务所的名称	安永华明会计师事务所（特殊普通合伙）
注册会计师的姓名	张武   郭劲扬
会计师事务所的地址	中国 北京
审计报告日期	2026 年 3 月 25 日

## § 7 年度财务报表

### 7.1 资产负债表

会计主体：景顺长城红利量化选股股票型证券投资基金

报告截止日：2025 年 12 月 31 日

单位：人民币元

资产	附注号	本期末 2025 年 12 月 31 日
<b>资产：</b>		
货币资金	7.4.7.1	3,943,889.59
结算备付金		-
存出保证金		-
交易性金融资产	7.4.7.2	15,375,924.00
其中：股票投资		15,375,924.00
基金投资		-
债券投资		-
资产支持证券投资		-
贵金属投资		-
其他投资		-
衍生金融资产	7.4.7.3	-
买入返售金融资产	7.4.7.4	-
债权投资	7.4.7.5	-
其中：债券投资		-

资产支持证券投资		-
其他投资		-
其他债权投资	7.4.7.6	-
其他权益工具投资	7.4.7.7	-
应收清算款		-
应收股利		-
应收申购款		4,465.68
递延所得税资产		-
其他资产	7.4.7.8	-
资产总计		19,324,279.27
<b>负债和净资产</b>	<b>附注号</b>	<b>本期末 2025年12月31日</b>
<b>负债：</b>		
短期借款		-
交易性金融负债		-
衍生金融负债	7.4.7.3	-
卖出回购金融资产款		-
应付清算款		-
应付赎回款		2,251,619.33
应付管理人报酬		22,175.76
应付托管费		3,695.97
应付销售服务费		4,639.41
应付投资顾问费		-
应交税费		-
应付利润		-
递延所得税负债		-
其他负债	7.4.7.9	96,787.21
负债合计		2,378,917.68
<b>净资产：</b>		
实收基金	7.4.7.10	15,536,931.45
其他综合收益	7.4.7.11	-
未分配利润	7.4.7.12	1,408,430.14
净资产合计		16,945,361.59
负债和净资产总计		19,324,279.27

注：1、报告截止日 2025 年 12 月 31 日，基金份额总额 15,536,931.45 份，其中本基金 A 类份额净值人民币 1.0927 元，基金份额 7,428,208.60 份；本基金 C 类份额净值人民币 1.0887 元，基金份额 8,108,722.85 份。

2、本财务报表的实际编制期间为 2025 年 01 月 24 日（基金合同生效日）至 2025 年 12 月 31 日止期间。

## 7.2 利润表

会计主体：景顺长城红利量化选股股票型证券投资基金

本报告期：2025 年 1 月 24 日（基金合同生效日）至 2025 年 12 月 31 日

单位：人民币元

项目	附注号	本期 2025 年 1 月 24 日（基金合同生效日） 至 2025 年 12 月 31 日
<b>一、营业总收入</b>		5,938,722.78
1. 利息收入		31,565.40
其中：存款利息收入	7.4.7.13	31,565.40
债券利息收入		-
资产支持证券利息收入		-
买入返售金融资产收入		-
其他利息收入		-
2. 投资收益（损失以“-”填列）		5,613,388.79
其中：股票投资收益	7.4.7.14	4,210,184.69
基金投资收益		-
债券投资收益	7.4.7.15	515.16
资产支持证券投资收益	7.4.7.16	-
贵金属投资收益	7.4.7.17	-
衍生工具收益	7.4.7.18	-
股利收益	7.4.7.19	1,402,688.94
以摊余成本计量的金融资产 终止确认产生的收益		-
其他投资收益		-
3. 公允价值变动收益（损失以“-” 号填列）	7.4.7.20	55,771.70
4. 汇兑收益（损失以“-”号填列）		-
5. 其他收入（损失以“-”号填列）	7.4.7.21	237,996.89
<b>减：二、营业总支出</b>		1,124,329.76
1. 管理人报酬	7.4.10.2.1	729,145.64
其中：暂估管理人报酬		-
2. 托管费	7.4.10.2.2	121,524.22
3. 销售服务费	7.4.10.2.3	172,347.48
4. 投资顾问费		-
5. 利息支出		-
其中：卖出回购金融资产支出		-
6. 信用减值损失	7.4.7.22	-
7. 税金及附加		-
8. 其他费用	7.4.7.23	101,312.42
<b>三、利润总额（亏损总额以“-”号 填列）</b>		4,814,393.02
减：所得税费用		-
<b>四、净利润（净亏损以“-”号填列）</b>		4,814,393.02
<b>五、其他综合收益的税后净额</b>		-

六、综合收益总额		4,814,393.02
----------	--	--------------

### 7.3 净资产变动表

会计主体：景顺长城红利量化选股股票型证券投资基金

本报告期：2025 年 1 月 24 日（基金合同生效日）至 2025 年 12 月 31 日

单位：人民币元

项目	本期 2025 年 1 月 24 日（基金合同生效日）至 2025 年 12 月 31 日			
	实收基金	其他综合收益	未分配利润	净资产合计
一、上期期末净资产	-	-	-	-
加：会计政策变更	-	-	-	-
前期差错更正	-	-	-	-
其他	-	-	-	-
二、本期期初净资产	213,719,789.28	-	-	213,719,789.28
三、本期增减变动额（减少以“-”号填列）	-198,182,857.83	-	1,408,430.14	-196,774,427.69
（一）、综合收益总额	-	-	4,814,393.02	4,814,393.02
（二）、本期基金份额交易产生的净资产变动数（净资产减少以“-”号填列）	-198,182,857.83	-	-3,405,962.88	-201,588,820.71
其中：1. 基金申购款	46,682,672.06	-	1,959,699.13	48,642,371.19
2. 基金赎回款	-244,865,529.89	-	-5,365,662.01	-250,231,191.90
（三）、本期向基金份额持有人分配利润产生的净资产变动（净资产减少以“-”号填列）	-	-	-	-
（四）、其他综合收益结转留存收益	-	-	-	-
四、本期期末净资产	15,536,931.45	-	1,408,430.14	16,945,361.59

资产				
----	--	--	--	--

报表附注为财务报表的组成部分。

本报告 7.1 至 7.4 财务报表由下列负责人签署：

<u>康乐</u>	<u>吴建军</u>	<u>邵媛媛</u>
基金管理人负责人	主管会计工作负责人	会计机构负责人

## 7.4 报表附注

### 7.4.1 基金基本情况

景顺长城红利量化选股股票型证券投资基金（以下简称“本基金”），系根据中国证券监督管理委员会（以下简称“中国证监会”）证监许可[2024]1342 号文《关于准予景顺长城红利量化选股股票型证券投资基金注册的批复》，由景顺长城基金管理有限公司依照《中华人民共和国证券投资基金法》和《景顺长城红利量化选股股票型证券投资基金基金合同》作为发起人向社会公开募集，经向中国证监会备案，基金合同于 2025 年 1 月 24 日生效。本基金为契约型开放式，存续期限不定。本基金募集期间为 2024 年 12 月 16 日至 2025 年 1 月 22 日，设立时募集的扣除认购费后的实收基金（本金）为人民币 213,605,767.43 元，在募集期间产生的活期存款利息为人民币 114,021.85 元，以上实收基金（本息）合计为人民币 213,719,789.28 元，折合 213,719,789.28 份基金份额，业经安永华明会计师事务所（特殊普通合伙）出具安永华明（2025）验字第 70015711\_H02 号验资报告予以验证。本基金的基金管理人为景顺长城基金管理有限公司，登记机构为本基金管理人，基金托管人为交通银行股份有限公司。

根据《景顺长城红利量化选股股票型证券投资基金基金合同》和《景顺长城红利量化选股股票型证券投资基金招募说明书》，本基金根据认购费、申购费、销售服务费收取方式的不同，将基金份额分为不同的类别。在投资者认购/申购时收取认购/申购费用，但不从本类别基金资产净值中计提销售服务费的，称为 A 类基金份额；在投资者认购/申购时不收取认购/申购费用，而是从本类别基金资产净值中计提销售服务费的，称为 C 类基金份额。由于基金费用的不同，本基金 A 类基金份额和 C 类基金份额分别计算基金份额净值。

本基金的投资范围包括国内依法发行上市的股票（包含主板、创业板及其他经中国证监会核准或注册上市的股票及存托凭证）、债券（包括国内依法发行和上市交易的国债、央行票据、金融债券、企业债券、公司债券、中期票据、短期融资券、超短期融资券、公开发行的次级债券、政府支持机构债券、政府支持债券、地方政府债券、可转换债券、可交换债券）、资产支持证券、债券回购、银行存款（包括协议存款、定期存款及其他银行存款）、同业存单、货币市场工具、股指

期货、国债期货、股票期权、信用衍生品以及经中国证监会允许基金投资的其他金融工具，但需符合中国证监会的相关规定。本基金可以根据法律法规的规定参与融资业务。

本基金的投资组合比例为：本基金投资组合中股票投资比例为基金资产的 80%-95%；投资于本基金界定的红利主题相关的股票资产占非现金基金资产的比例不低于 80%。本基金每个交易日日终在扣除股指期货合约、国债期货合约和股票期权合约需缴纳的交易保证金后，应当保持不低于基金资产净值 5%的现金或者到期日在一年以内的政府债券，其中现金不包括结算备付金、存出保证金及应收申购款等。股指期货、国债期货、股票期权及其他金融工具的投资比例依照法律法规或监管机构的规定执行。

本基金的业绩比较基准为：中证红利指数收益率 $\times$ 90%+人民币活期存款利率（税后） $\times$ 10%。

本财务报表由本基金的基金管理人景顺长城基金管理有限公司于 2026 年 3 月 25 日批准报出。

#### 7.4.2 会计报表的编制基础

本财务报表系按照财政部颁布的《企业会计准则——基本准则》以及其后颁布及修订的具体会计准则、解释以及《资产管理产品相关会计处理规定》和其他相关规定（统称“企业会计准则”）编制，同时，在信息披露和估值方面，也参考了中国证监会颁布的《中国证券监督管理委员会关于证券投资基金估值业务的指导意见》、《公开募集证券投资基金信息披露管理办法》、《证券投资基金信息披露内容与格式准则》第 2 号《年度报告的内容与格式》、《证券投资基金信息披露编报规则》第 3 号《会计报表附注的编制及披露》、《证券投资基金信息披露 XBRL 模板第 3 号〈年度报告和中期报告〉》以及中国证监会和中国证券投资基金业协会颁布的其他相关规定。

本财务报表以本基金持续经营为基础列报。

#### 7.4.3 遵循企业会计准则及其他有关规定的声明

本财务报表符合企业会计准则的要求，真实、完整地反映了本基金于 2025 年 12 月 31 日的财务状况以及自 2025 年 1 月 24 日（基金合同生效日）至 2025 年 12 月 31 日止期间的经营成果和净资产变动情况等有关信息。

#### 7.4.4 重要会计政策和会计估计

##### 7.4.4.1 会计年度

本基金会计年度为公历 1 月 1 日起至 12 月 31 日止。本期财务报表的实际编制期间为 2025 年 1 月 24 日（基金合同生效日）至 2025 年 12 月 31 日。

##### 7.4.4.2 记账本位币

本基金的记账本位币为人民币。

### 7.4.4.3 金融资产和金融负债的分类

金融工具是指形成本基金的金融资产（或负债），并形成其他单位的金融负债（或资产）或权益工具的合同。

#### （1）金融资产分类

本基金的金融资产于初始确认时根据管理金融资产的业务模式和金融资产的合同现金流量特征分类为：以公允价值计量且其变动计入当期损益的金融资产、以摊余成本计量的金融资产；

#### （2）金融负债分类

本基金的金融负债于初始确认时分类为：以公允价值计量且其变动计入当期损益的金融负债、以摊余成本计量的金融负债。

### 7.4.4.4 金融资产和金融负债的初始确认、后续计量和终止确认

本基金于成为金融工具合同的一方时确认一项金融资产或金融负债。

划分为以公允价值计量且其变动计入当期损益的金融资产和金融负债，以及不作为有效套期工具的衍生工具，按照取得时的公允价值作为初始确认金额，相关的交易费用在发生时计入当期损益。

划分为以摊余成本计量的金融资产和金融负债，按照取得时的公允价值作为初始确认金额，相关交易费用计入其初始确认金额。

对于以公允价值计量且其变动计入当期损益的金融资产，采用公允价值进行后续计量，所有公允价值变动计入当期损益。

对于以摊余成本计量的金融资产，采用实际利率法确认利息收入，其终止确认、修改或减值产生的利得或损失，均计入当期损益。

本基金以预期信用损失为基础，对以摊余成本计量的金融资产进行减值处理并确认损失准备。对于不含重大融资成分的应收款项，本基金运用简化计量方法，按照相当于整个存续期内的预期信用损失金额计量损失准备。除上述采用简化计量方法以外的金融资产，本基金在每个估值日评估其信用风险自初始确认后是否已经显著增加，如果信用风险自初始确认后未显著增加，处于第一阶段，本基金按照相当于未来 12 个月内预期信用损失的金额计量损失准备，并按照账面余额和实际利率计算利息收入；如果信用风险自初始确认后已显著增加但尚未发生信用减值的，处于第二阶段，本基金按照相当于整个存续期内预期信用损失的金额计量损失准备，并按照账面余额和实际利率计算利息收入；如果初始确认后发生信用减值的，处于第三阶段，本基金按照相当于整个存续期内预期信用损失的金额计量损失准备，并按照摊余成本和实际利率计算利息收入。

本基金在每个估值日评估相关金融工具的信用风险自初始确认后是否已显著增加。本基金以

单项金融工具或者具有相似信用风险特征的金融工具组合为基础，通过比较金融工具在估值日发生违约的风险与在初始确认日发生违约的风险，以确定金融工具预计存续期内发生违约风险的变化情况。

本基金计量金融工具预期信用损失的方法反映的因素包括：通过评价一系列可能的结果而确定的无偏概率加权平均金额、货币时间价值，以及在估值日无须付出不必要的额外成本或努力即可获得有关过去事项、当前状况以及未来经济状况预测的合理且有依据的信息。

当对金融资产预期未来现金流量具有不利影响的一项或多项事件发生时，该金融资产成为已发生信用减值的金融资产。

当本基金不再合理预期能够全部或部分收回金融资产合同现金流量时，本基金直接减记该金融资产的账面余额。

当收取该金融资产现金流量的合同权利终止，或该收取金融资产现金流量的权利已转移，且符合金融资产转移的终止确认条件的，金融资产将终止确认。

本基金已将金融资产所有权上几乎所有的风险和报酬转移给转入方的，终止确认该金融资产；保留了金融资产所有权上几乎所有的风险和报酬的，不终止确认该金融资产；本基金既没有转移也没有保留金融资产所有权上几乎所有的风险和报酬的，分别下列情况处理：放弃了对该金融资产控制的，终止确认该金融资产并确认产生的资产和负债；未放弃对该金融资产控制的，按照其继续涉入所转移金融资产的程度确认有关金融资产，并相应确认有关负债。

对于以公允价值计量且其变动计入当期损益的金融负债（含交易性金融负债和衍生金融负债），按照公允价值进行后续计量，所有公允价值变动均计入当期损益。对于以摊余成本计量的金融负债，采用实际利率法，按照摊余成本进行后续计量。如果金融负债的责任已履行、撤销或届满，则对金融负债进行终止确认。

#### 7.4.4.5 金融资产和金融负债的估值原则

公允价值，是指市场参与者在计量日发生的有序交易中，出售一项资产所能收到或者转移一项负债所需支付的价格。本基金以公允价值计量相关资产或负债，假定出售资产或者转移负债的有序交易在相关资产或负债的主要市场进行；不存在主要市场的，本基金假定该交易在相关资产或负债的最有利市场进行。主要市场（或最有利市场）是本基金在计量日能够进入的交易市场。本基金采用市场参与者在对该资产或负债定价时为实现其经济利益最大化所使用的假设。

在财务报表中以公允价值计量或披露的资产和负债，根据对公允价值计量整体而言具有重要意义的最低层次输入值，确定所属的公允价值层次：第一层次输入值，在计量日能够取得的相同资产或负债在活跃市场上未经调整的报价；第二层次输入值，除第一层次输入值外相关资产或负

债直接或间接可观察的输入值；第三层次输入值，相关资产或负债的不可观察输入值。

每个资产负债表日，本基金对在财务报表中确认的持续以公允价值计量的资产和负债进行重新评估，以确定是否在公允价值计量层次之间发生转换。

本基金持有的以公允价值计量且其变动计入当期损益的金融资产和金融负债按如下原则确定公允价值并进行估值：

(1) 存在活跃市场的金融工具，按照估值日能够取得的相同资产或负债在活跃市场上未经调整的报价作为公允价值；估值日无报价且最近交易日后未发生影响公允价值计量的重大事件的，应采用最近交易日的报价确定公允价值。有充足证据表明估值日或最近交易日的报价不能真实反映公允价值的，应对报价进行调整，确定公允价值。

与上述投资品种相同，但具有不同特征的，应以相同资产或负债的公允价值为基础，并在估值技术中考虑不同特征因素的影响。特征是指对资产出售或使用的限制等，如果该限制是针对资产持有者的，那么在估值技术中不应将该限制作为特征考虑。此外，基金管理人不应考虑因大量持有相关资产或负债所产生的溢价或折价；

(2) 不存在活跃市场的金融工具，应采用在当前情况下适用并且有足够可利用数据和其他信息支持的估值技术确定公允价值。采用估值技术确定公允价值时，应优先使用可观察输入值，只有在无法取得相关资产或负债可观察输入值或取得不切实可行的情况下，才使用不可观察输入值；

(3) 如有确凿证据表明按上述方法进行估值不能客观反映其公允价值的，基金管理人可根据具体情况与基金托管人商定后，按最能反映公允价值的方法估值；

(4) 如有新增事项，按国家最新规定估值。

#### 7.4.4.6 金融资产和金融负债的抵销

当本基金具有抵销已确认金融资产和金融负债的法定权利，且该种法定权利现在是可执行的，同时本基金计划以净额结算或同时变现该金融资产和清偿该金融负债时，金融资产和金融负债以相互抵销后的金额在资产负债表内列示。除此以外，金融资产和金融负债在资产负债表内分别列示，不予相互抵销。

#### 7.4.4.7 实收基金

实收基金为对外发行的基金份额总额所对应的金额。由于申购和赎回引起的实收基金变动分别于基金申购确认日及基金赎回确认日确认。

#### 7.4.4.8 损益平准金

损益平准金包括已实现损益平准金和未实现损益平准金。已实现损益平准金指在申购或赎回基金份额时，申购或赎回款项中包含的按累计未分配的已实现收益/（损失）占净资产比例计算的

金额。未实现损益平准金指在申购或赎回基金份额时，申购或赎回款项中包含的按累计未实现利得/（损失）占净资产比例计算的金额。损益平准金于基金申购确认日或基金赎回确认日确认，并于期末全额转入“未分配利润/（累计亏损）”。

#### 7.4.4.9 收入/（损失）的确认和计量

（1）对于以摊余成本计量的金融资产，采用实际利率法计算的利息扣除在适用情况下的相关税费后的净额确认利息收入，计入当期损益。处置时，其处置价格扣除相关交易费用后的净额与账面价值之间的差额确认为投资收益。

（2）对于以公允价值计量且其变动计入当期损益的金融资产和金融负债，相关交易费用直接计入投资收益。以公允价值计量且其变动计入当期损益的金融资产为债务工具投资的，在持有期间将按票面或合同利率计算的利息收入扣除在适用情况下的相关税费后的净额计入投资收益，扣除该部分利息后的公允价值变动额计入公允价值变动损益；除上述之外的以公允价值计量且其变动计入当期损益的金融资产和金融负债的公允价值变动形成的应计入当期损益的利得或损失扣除在适用情况下预估的增值税费后的净额计入公允价值变动损益。处置时，其处置价格与初始确认金额之间的差额扣除相关交易费用及在适用情况下的相关税费后的净额确认为投资收益。

本基金在同时符合下列条件时确认股利收入并计入当期损益：1）本基金收取股利的权利已经确立；2）与股利相关的经济利益很可能流入本基金；3）股利的金额能够可靠计量。

（3）其他收入在经济利益很可能流入从而导致资产增加或者负债减少、且经济利益的流入额能够可靠计量时确认。

#### 7.4.4.10 费用的确认和计量

本基金的管理人报酬和托管费等费用按照权责发生制原则，在本基金接受相关服务的期间计入当期损益。

以摊余成本计量的金融负债在持有期间确认的利息支出按实际利率法计算，实际利率法与直线法差异较小的则按直线法计算。

#### 7.4.4.11 基金的收益分配政策

本基金同一类别的每一基金份额享有同等分配权。本基金收益以现金形式分配，但基金份额持有人可选择现金红利或将现金红利按分红除权日的基金份额净值自动转为基金份额进行再投资。若期末未分配利润中的未实现部分为正数，包括基金经营活动产生的未实现损益以及基金份额交易产生的未实现平准金等，则期末可供分配利润的金额为期末未分配利润中的已实现部分；若期末未分配利润的未实现部分为负数，则期末可供分配利润的金额为期末未分配利润，即已实现部分相抵未实现部分后的余额。基金收益分配后各类基金份额净值不能低于该类基金份额的面

值，即基金收益分配基准日的某一类别的基金份额净值减去该类别每单位基金份额收益分配金额后不能低于面值。

经宣告的拟分配基金收益于分红除权日从净资产转出。

#### 7.4.4.12 外币交易

外币交易按交易发生日的即期汇率将外币金额折算为人民币金额。外币货币性项目，于估值日采用估值日的即期汇率折算为人民币，所产生的折算差额直接计入汇兑损益科目。以公允价值计量的外币非货币性项目，于估值日采用估值日的即期汇率折算为人民币，所产生的折算差额直接计入公允价值变动损益科目。

#### 7.4.4.13 分部报告

经营分部是指本基金内同时满足下列条件的组成部分：

- (1) 该组成部分能够在日常活动中产生收入、发生费用；
- (2) 能够定期评价该组成部分的经营成果，以决定向其配置资源、评价其业绩；
- (3) 能够取得该组成部分的财务状况、经营成果和现金流量等有关会计信息。

如果两个或多个经营分部具有相似的经济特征，并且满足一定条件的，则合并为一个经营分部。

本基金目前以一个经营分部运作，不需要进行分部报告的披露。

#### 7.4.4.14 其他重要的会计政策和会计估计

无。

#### 7.4.5 会计政策和会计估计变更以及差错更正的说明

##### 7.4.5.1 会计政策变更的说明

无。

##### 7.4.5.2 会计估计变更的说明

无。

##### 7.4.5.3 差错更正的说明

无。

#### 7.4.6 税项

##### (1) 增值税及附加

根据财政部、国家税务总局财税[2016]36号文《关于全面推开营业税改征增值税试点的通知》的规定，经国务院批准，自2016年5月1日起在全国范围内全面推开营业税改征增值税试点，金融业纳入试点范围，由缴纳营业税改为缴纳增值税。对证券投资基金（封闭式证券投资基金，开

开放式证券投资基金) 管理人运用基金买卖股票、债券的转让收入免征增值税; 国债、地方政府债券利息收入以及金融同业往来利息收入免征增值税; 存款利息收入不征收增值税;

根据财政部、国家税务总局财税[2016]46 号文《关于进一步明确全面推开营改增试点金融业有关政策的通知》的规定, 金融机构开展的质押式买入返售金融商品业务及持有政策性金融债券取得的利息收入属于金融同业往来利息收入;

根据财政部、国家税务总局财税[2016]70 号文《关于金融机构同业往来等增值税政策的补充通知》的规定, 金融机构开展的买断式买入返售金融商品业务、同业存款、同业存单以及持有金融债券取得的利息收入属于金融同业往来利息收入;

根据财政部、国家税务总局财税[2016]140 号文《关于明确金融 房地产开发 教育辅助服务等增值税政策的通知》的规定, 本基金运营过程中发生的增值税应税行为, 以本基金的基金管理人为增值税纳税人;

根据财政部、国家税务总局财税[2017]56 号文《关于资管产品增值税有关问题的通知》的规定, 证券投资基金的基金管理人运营证券投资基金过程中发生的增值税应税行为, 暂适用简易计税方法, 按照 3% 的征收率缴纳增值税。对证券投资基金在 2018 年 1 月 1 日前运营过程中发生的增值税应税行为, 未缴纳增值税的, 不再缴纳; 已缴纳增值税的, 已纳税额从证券投资基金的基金管理人以后月份的增值税应纳税额中抵减。增值税应税行为的销售额根据财政部、国家税务总局财税[2017]90 号文《关于租入固定资产进项税额抵扣等增值税政策的通知》的规定确定。

根据财政部、国家税务总局公告 2025 年第 4 号《关于国债等债券利息收入增值税政策的公告》, 自 2025 年 8 月 8 日起, 对在该日期之后(含当日)新发行的国债、地方政府债券、金融债券的利息收入, 恢复征收增值税。对在该日期之前已发行的国债、地方政府债券、金融债券(包含在 2025 年 8 月 8 日之后续发行的部分)的利息收入, 继续免征增值税直至债券到期。

增值税附加税包括城市维护建设税、教育费附加和地方教育附加, 以实际缴纳的增值税税额为计税依据, 分别按 7%、3% 和 2% 的比例缴纳城市维护建设税、教育费附加和地方教育附加。

## (2) 企业所得税

根据财政部、国家税务总局财税[2004]78 号文《关于证券投资基金税收政策的通知》的规定, 自 2004 年 1 月 1 日起, 对证券投资基金(封闭式证券投资基金, 开放式证券投资基金)管理人运用基金买卖股票、债券的差价收入, 继续免征企业所得税;

根据财政部、国家税务总局财税[2008]1 号文《关于企业所得税若干优惠政策的通知》的规定, 对证券投资基金从证券市场中取得的收入, 包括买卖股票、债券的差价收入, 股权的股息、红利收入, 债券的利息收入及其他收入, 暂不征收企业所得税。

### (3) 个人所得税

根据财政部、国家税务总局财税[2008]132 号文《财政部、国家税务总局关于储蓄存款利息所得有关个人所得税政策的通知》的规定，自 2008 年 10 月 9 日起，对储蓄存款利息所得暂免征收个人所得税；

根据财政部、国家税务总局、中国证监会财税[2012]85 号文《关于实施上市公司股息红利差别化个人所得税政策有关问题的通知》的规定，自 2013 年 1 月 1 日起，（如有）证券投资基金从公开发行和转让市场取得的上市公司股票，持股期限在 1 个月以内（含 1 个月）的，其股息红利所得全额计入应纳税所得额；持股期限在 1 个月以上至 1 年（含 1 年）的，暂减按 50% 计入应纳税所得额；持股期限超过 1 年的，暂减按 25% 计入应纳税所得额。上述所得统一适用 20% 的税率计征个人所得税；

根据财政部、国家税务总局、中国证监会财税[2015]101 号文《关于上市公司股息红利差别化个人所得税政策有关问题的通知》的规定，自 2015 年 9 月 8 日起，（如有）证券投资基金从公开发行和转让市场取得的上市公司股票，持股期限超过 1 年的，股息红利所得暂免征收个人所得税。

### (4) 印花税（如适用）

经国务院批准，财政部、国家税务总局研究决定，自 2008 年 4 月 24 日起，调整证券（股票）交易印花税税率，由原先的 3‰ 调整为 1‰，自 2008 年 9 月 19 日起，调整由出让方按证券（股票）交易印花税税率缴纳印花税，受让方不再征收，税率不变；根据财政部、税务总局公告 2023 年第 39 号《关于减半征收证券交易印花税的公告》的规定，自 2023 年 8 月 28 日起，证券交易印花税实施减半征收。

### (5) 境外投资

本基金运作过程中如有涉及的境外投资的税项问题，根据财政部、国家税务总局、中国证监会财税[2014]81 号文《关于沪港股票市场交易互联互通机制试点有关税收政策的通知》、财税[2016]127 号文《关于深港股票市场交易互联互通机制试点有关税收政策的通知》及其他境内外相关税务法规的规定和实务操作执行。

## 7.4.7 重要财务报表项目的说明

### 7.4.7.1 货币资金

单位：人民币元

项目	本期末 2025 年 12 月 31 日
活期存款	3,210,946.00

等于：本金	3,210,837.00
加：应计利息	109.00
减：坏账准备	-
定期存款	-
等于：本金	-
加：应计利息	-
减：坏账准备	-
其中：存款期限 1 个月以内	-
存款期限 1 个月（含）-3 个月	-
存款期限 3 个月（含）至 1 年	-
存款期限 1 年（含）以上	-
其他存款	732,943.59
等于：本金	732,921.21
加：应计利息	22.38
减：坏账准备	-
合计	3,943,889.59

注：其他存款为存放在证券经纪商经纪专用证券账户的证券交易结算资金。

#### 7.4.7.2 交易性金融资产

单位：人民币元

项目	本期末 2025 年 12 月 31 日			
	成本	应计利息	公允价值	公允价值变动
股票	15,320,152.30	-	15,375,924.00	55,771.70
贵金属投资-金交所 黄金合约	-	-	-	-
债券	交易所市场	-	-	-
	银行间市场	-	-	-
	合计	-	-	-
资产支持证券	-	-	-	-
基金	-	-	-	-
其他	-	-	-	-
合计	15,320,152.30	-	15,375,924.00	55,771.70

#### 7.4.7.3 衍生金融资产/负债

##### 7.4.7.3.1 衍生金融资产/负债期末余额

本基金本报告期末无衍生金融资产/负债。

##### 7.4.7.3.2 期末基金持有的期货合约情况

无。

##### 7.4.7.3.3 期末基金持有的黄金衍生品情况

无。

#### 7.4.7.4 买入返售金融资产

##### 7.4.7.4.1 各项买入返售金融资产期末余额

本基金本报告期末的买入返售金融资产余额为零。

##### 7.4.7.4.2 期末买断式逆回购交易中取得的债券

本基金本报告期末买断式逆回购交易中取得的债券余额为零。

##### 7.4.7.4.3 按预期信用损失一般模型计提减值准备的说明

无。

#### 7.4.7.5 债权投资

##### 7.4.7.5.1 债权投资情况

本基金本报告期末的债权投资余额为零。

##### 7.4.7.5.2 债权投资减值准备计提情况

本基金本报告期末的债权投资余额为零。

#### 7.4.7.6 其他债权投资

##### 7.4.7.6.1 其他债权投资情况

本基金本报告期末的其他债权投资余额为零。

##### 7.4.7.6.2 其他债权投资减值准备计提情况

本基金本报告期末的其他债权投资余额为零。

#### 7.4.7.7 其他权益工具投资

##### 7.4.7.7.1 其他权益工具投资情况

本基金本报告期末的其他权益工具投资余额为零。

##### 7.4.7.7.2 报告期末其他权益工具投资情况

本基金本报告期末的其他权益工具投资余额为零。

#### 7.4.7.8 其他资产

本基金本报告期末的其他资产余额为零。

#### 7.4.7.9 其他负债

单位：人民币元

项目	本期末 2025 年 12 月 31 日
应付券商交易单元保证金	-
应付赎回费	-
应付证券出借违约金	-
应付交易费用	-

其中：交易所市场	-
银行间市场	-
应付利息	-
预提费用	96,711.21
其他	76.00
合计	96,787.21

#### 7.4.7.10 实收基金

金额单位：人民币元

##### 景顺长城红利量化选股股票 A

项目	本期 2025 年 1 月 24 日（基金合同生效日）至 2025 年 12 月 31 日	
	基金份额（份）	账面金额
基金合同生效日	41,053,104.54	41,053,104.54
本期申购	4,621,408.03	4,621,408.03
本期赎回（以“-”号填列）	-38,246,303.97	-38,246,303.97
基金拆分/份额折算前	-	-
基金拆分/份额折算调整	-	-
本期申购	-	-
本期赎回（以“-”号填列）	-	-
本期末	7,428,208.60	7,428,208.60

##### 景顺长城红利量化选股股票 C

项目	本期 2025 年 1 月 24 日（基金合同生效日）至 2025 年 12 月 31 日	
	基金份额（份）	账面金额
基金合同生效日	172,666,684.74	172,666,684.74
本期申购	42,061,264.03	42,061,264.03
本期赎回（以“-”号填列）	-206,619,225.92	-206,619,225.92
基金拆分/份额折算前	-	-
基金拆分/份额折算调整	-	-
本期申购	-	-
本期赎回（以“-”号填列）	-	-
本期末	8,108,722.85	8,108,722.85

注：（1）申购含红利再投、转换入份额；赎回含转换出份额。

（2）本基金合同于 2025 年 1 月 24 日生效。首次发售募集的有效认购资金扣除认购费后的净认购金额为人民币 213,605,767.43 元，折合 213,605,767.43 份基金份额（其中 A 类基金份额 41,025,681.61 份，C 类基金份额 172,580,085.82 份）；有效认购资金在首次发售募集期内产生的利息为人民币 114,021.85 元，折合 114,021.85 份基金份额（其中 A 类基金份额 27,422.93 份，C 类基金份额 86,598.92 份）。以上收到的实收基金共计人民币 213,719,789.28 元，折合 213,719,789.28 份基金份额。

## 7.4.7.11 其他综合收益

无。

## 7.4.7.12 未分配利润

单位：人民币元

景顺长城红利量化选股股票 A

项目	已实现部分	未实现部分	未分配利润合计
基金合同生效日	-	-	-
加：会计政策变更	-	-	-
前期差错更正	-	-	-
其他	-	-	-
本期期初	-	-	-
本期利润	1,841,047.70	-134,703.11	1,706,344.59
本期基金份额交易产生的变动数	-935,289.00	-81,999.03	-1,017,288.03
其中：基金申购款	388,973.77	-45,760.90	343,212.87
基金赎回款	-1,324,262.77	-36,238.13	-1,360,500.90
本期已分配利润	-	-	-
本期末	905,758.70	-216,702.14	689,056.56

景顺长城红利量化选股股票 C

项目	已实现部分	未实现部分	未分配利润合计
基金合同生效日	-	-	-
加：会计政策变更	-	-	-
前期差错更正	-	-	-
其他	-	-	-
本期期初	-	-	-
本期利润	2,917,573.62	190,474.81	3,108,048.43
本期基金份额交易产生的变动数	-1,962,182.82	-426,492.03	-2,388,674.85
其中：基金申购款	1,746,476.39	-129,990.13	1,616,486.26
基金赎回款	-3,708,659.21	-296,501.90	-4,005,161.11
本期已分配利润	-	-	-
本期末	955,390.80	-236,017.22	719,373.58

## 7.4.7.13 存款利息收入

单位：人民币元

项目	本期
	2025 年 1 月 24 日（基金合同生效日）至 2025 年 12 月 31 日
活期存款利息收入	24,276.53
定期存款利息收入	-
其他存款利息收入	7,103.50
结算备付金利息收入	-
其他	185.37
合计	31,565.40

## 7.4.7.14 股票投资收益

## 7.4.7.14.1 股票投资收益项目构成

单位：人民币元

项目	本期 2025年1月24日（基金合同生效日）至2025年12月31日
股票投资收益——买卖股票差价收入	4,210,184.69
股票投资收益——赎回差价收入	-
股票投资收益——申购差价收入	-
股票投资收益——证券出借差价收入	-
合计	4,210,184.69

## 7.4.7.14.2 股票投资收益——买卖股票差价收入

单位：人民币元

项目	本期 2025年1月24日（基金合同生效日）至2025年12月31日
卖出股票成交总额	370,439,708.81
减：卖出股票成本总额	365,654,282.13
减：交易费用	575,241.99
买卖股票差价收入	4,210,184.69

## 7.4.7.14.3 股票投资收益——证券出借差价收入

无。

## 7.4.7.15 债券投资收益

## 7.4.7.15.1 债券投资收益项目构成

单位：人民币元

项目	本期 2025年1月24日（基金合同生效日）至2025年12月31日
债券投资收益——利息收入	0.18
债券投资收益——买卖债券（债转股及债券到期兑付）差价收入	514.98
债券投资收益——赎回差价收入	-
债券投资收益——申购差价收入	-
合计	515.16

## 7.4.7.15.2 债券投资收益——买卖债券差价收入

单位：人民币元

项目	本期 2025年1月24日（基金合同生效日）至2025年12月31日
----	---------------------------------------

卖出债券（债转股及债券到期兑付）成交总额	1,915.23
减：卖出债券（债转股及债券到期兑付）成本总额	1,400.00
减：应计利息总额	0.18
减：交易费用	0.07
买卖债券差价收入	514.98

#### 7.4.7.16 资产支持证券投资收益

##### 7.4.7.16.1 资产支持证券投资收益项目构成

无。

##### 7.4.7.16.2 资产支持证券投资收益——买卖资产支持证券差价收入

无。

#### 7.4.7.17 贵金属投资收益

##### 7.4.7.17.1 贵金属投资收益项目构成

无。

##### 7.4.7.17.2 贵金属投资收益——买卖贵金属差价收入

无。

#### 7.4.7.18 衍生工具收益

##### 7.4.7.18.1 衍生工具收益——买卖权证差价收入

无。

##### 7.4.7.18.2 衍生工具收益——其他投资收益

无。

#### 7.4.7.19 股利收益

单位：人民币元

项目	本期
	2025年1月24日（基金合同生效日）至2025年12月31日
股票投资产生的股利收益	1,402,688.94
其中：证券出借权益补偿收入	-
基金投资产生的股利收益	-
合计	1,402,688.94

#### 7.4.7.20 公允价值变动收益

单位：人民币元

项目名称	本期
	2025年1月24日（基金合同生效日）至2025年12月31日

1. 交易性金融资产	55,771.70
股票投资	55,771.70
债券投资	-
资产支持证券投资	-
基金投资	-
贵金属投资	-
其他	-
2. 衍生工具	-
权证投资	-
3. 其他	-
减：应税金融商品公允价值变动产生的预估增值税	-
合计	55,771.70

#### 7.4.7.21 其他收入

单位：人民币元

项目	本期
	2025年1月24日（基金合同生效日）至2025年12月31日
基金赎回费收入	225,465.62
基金转换费收入	12,531.27
合计	237,996.89

#### 7.4.7.22 信用减值损失

无。

#### 7.4.7.23 其他费用

单位：人民币元

项目	本期
	2025年1月24日（基金合同生效日）至2025年12月31日
审计费用	10,745.61
信息披露费	85,965.60
证券出借违约金	-
银行划款手续费	4,201.21
其他	400.00
合计	101,312.42

#### 7.4.8 或有事项、资产负债表日后事项的说明

##### 7.4.8.1 或有事项

截至资产负债表日，本基金并无须作披露的或有事项。

##### 7.4.8.2 资产负债表日后事项

截至财务报表报出日，本基金并无须作披露的资产负债表日后事项。

### 7.4.9 关联方关系

关联方名称	与本基金的关系
景顺长城基金管理有限公司	基金管理人、登记机构、基金销售机构
交通银行股份有限公司（“交通银行”）	基金托管人、基金销售机构
长城证券股份有限公司（“长城证券”）	基金管理人的股东
景顺资产管理有限公司	基金管理人的股东
开滦(集团)有限责任公司	基金管理人的股东
大连实德集团有限公司	基金管理人的股东
景顺长城资产管理(深圳)有限公司	基金管理人的子公司

注：下述关联交易均在正常业务范围内按一般商业条款订立。

### 7.4.10 本报告期及上年度可比期间的关联方交易

#### 7.4.10.1 通过关联方交易单元进行的交易

##### 7.4.10.1.1 股票交易

本基金本报告期末通过关联方交易单元进行股票交易。

##### 7.4.10.1.2 权证交易

本基金本报告期末通过关联方交易单元进行权证交易。

##### 7.4.10.1.3 应支付关联方的佣金

本基金本报告期末未有应支付关联方的佣金。

#### 7.4.10.2 关联方报酬

##### 7.4.10.2.1 基金管理费

单位：人民币元

项目	本期
	2025年1月24日（基金合同生效日）至2025年12月31日
当期发生的基金应支付的管理费	729,145.64
其中：应支付销售机构的客户维护费	322,883.82
应支付基金管理人的净管理费	406,261.82

注：支付基金管理人的管理人报酬按前一日基金资产净值 1.20%的年费率计提，逐日累计至每月月底，按月支付。其计算公式为：

日管理人报酬=前一日基金资产净值×1.20%/当年天数。

##### 7.4.10.2.2 基金托管费

单位：人民币元

项目	本期
	2025年1月24日（基金合同生效日）至2025年12月31日
当期发生的基金应支付的托管费	121,524.22

注：支付基金托管人的托管费按前一日基金资产净值 0.20% 的年费率计提，逐日累计至每月月底，按月支付。其计算公式为：

$$\text{日托管费} = \text{前一日基金资产净值} \times 0.20\% / \text{当年天数}。$$

#### 7.4.10.2.3 销售服务费

单位：人民币元

获得销售服务费的各关联方名称	本期 2025 年 1 月 24 日（基金合同生效日）至 2025 年 12 月 31 日		
	当期发生的基金应支付的销售服务费		
	景顺长城红利量化选股股票 A	景顺长城红利量化选股股票 C	合计
景顺长城基金管理有限公司	-	6,327.97	6,327.97
交通银行	-	112,321.46	112,321.46
长城证券	-	-	-
合计	-	118,649.43	118,649.43

注：支付基金销售机构的销售服务费按前一日 C 类基金份额的基金资产净值 0.40% 的年费率计提，逐日累计至每月月底，按月支付给基金管理人，再由基金管理人计算并支付给各基金销售机构。其计算公式为：

$$\text{日销售服务费} = \text{前一日 C 类基金份额的基金资产净值} \times 0.40\% / \text{当年天数}。$$

#### 7.4.10.3 与关联方进行银行间同业市场的债券(含回购)交易

本基金本报告期末与关联方进行银行间同业市场的债券（含回购）交易。

#### 7.4.10.4 报告期内转融通证券出借业务发生重大关联交易事项的说明

##### 7.4.10.4.1 与关联方通过约定申报方式进行的适用固定期限费率的证券出借业务的情况

本基金于本报告期末与关联方发生转融通证券出借业务交易。

##### 7.4.10.4.2 与关联方通过约定申报方式进行的适用市场化期限费率的证券出借业务的情况

本基金于本报告期末与关联方发生转融通证券出借业务交易。

#### 7.4.10.5 各关联方投资本基金的情况

##### 7.4.10.5.1 报告期内基金管理人运用固有资金投资本基金的情况

本基金的基金管理人于本报告期末未运用固有资金投资本基金。

**7.4.10.5.2 报告期末除基金管理人之外的其他关联方投资本基金的情况**

本基金的其他关联方于本报告期末未持有本基金份额。

**7.4.10.6 由关联方保管的银行存款余额及当期产生的利息收入**

单位：人民币元

关联方名称	本期 2025年1月24日（基金合同生效日）至2025年12月31日	
	期末余额	当期利息收入
交通银行-活期	3,210,946.00	24,276.53

注：本基金的活期银行存款由基金托管人保管，并按银行间同业利率或约定利率计息。

**7.4.10.7 本基金在承销期内参与关联方承销证券的情况**

本基金本报告期末在承销期内参与关联方承销的证券。

**7.4.10.8 其他关联交易事项的说明**

无。

**7.4.11 利润分配情况**

本基金本报告期无利润分配。

**7.4.12 期末（2025年12月31日）本基金持有的流通受限证券****7.4.12.1 因认购新发/增发证券而于期末持有的流通受限证券**

本基金于本报告期末未持有因认购新发/增发而流通受限证券。

**7.4.12.2 期末持有的暂时停牌等流通受限股票**

金额单位：人民币元

股票代码	股票名称	停牌日期	停牌原因	期末估值单价	复牌日期	复牌开盘单价	数量（股）	期末成本总额	期末估值总额	备注
603508	思维列控	2025年12月29日	重大事项停牌	27.82	2026年1月7日	27.83	400	11,605.60	11,128.00	-
002049	紫光国微	2025年12月30日	重大事项停牌	78.81	2026年1月15日	86.69	100	7,625.00	7,881.00	-

**7.4.12.3 期末债券正回购交易中作为抵押的债券****7.4.12.3.1 银行间市场债券正回购**

截至本报告期末 2025 年 12 月 31 日止，本基金无因从事银行间市场债券正回购交易形成的卖出回购证券款余额。

#### 7.4.12.3.2 交易所市场债券正回购

截至本报告期末 2025 年 12 月 31 日止,本基金无因从事证券交易所债券正回购交易形成的卖出回购证券款余额。

#### 7.4.12.4 期末参与转融通证券出借业务的证券

本基金本报告期末无参与转融通证券出借业务的证券。

### 7.4.13 金融工具风险及管理

#### 7.4.13.1 风险管理政策和组织架构

本基金在日常经营活动中由金融工具产生的风险主要包括信用风险、流动性风险及市场风险。本基金管理人制定了政策和程序来识别及分析这些风险,并设定适当的风险限额及内部控制流程,通过可靠的管理及信息系统持续监控上述各类风险。

本基金管理人秉承全面风险管理的理念,将风险管理融入业务中,建立了以风险管理委员会为核心,由风险管理委员会、督察长、法律监察稽核部和相关业务部门构成的风险管理架构体系。各业务部门负责人为其所在部门的风险管理第一责任人,对本部门业务范围内的风险负有管控和及时报告的义务。员工在其岗位职责范围内承担相应风险管理责任。本基金管理人配备的风险管理人员对投资风险进行独立的监控并及时向管理层汇报。

#### 7.4.13.2 信用风险

信用风险是指基金在交易过程中因交易对手未履行合约责任,或者基金所投资证券的发行人出现违约、拒绝支付到期本息等导致基金资产损失和收益变化的风险。

本基金的投资范围及投资比例符合相关法律法规的要求、相关监管机构的相关规定及本基金的合同要求。本基金管理人通过建立和完善内部信用评级体系和交易对手库,对发行人及债券投资进行内部评级,对交易对手的资信状况进行充分评估、设定授信额度,以控制可能出现的信用风险。本基金的活期银行存款存放在具有托管资格的银行;本基金存放定期存款前,均对交易对手进行信用评估以控制相应的信用风险,因而与银行存款相关的信用风险不重大。本基金在交易所进行的交易均与中国证券登记结算有限责任公司完成证券交收和款项清算,因此违约风险发生的可能性很小;本基金在银行间同业市场仅与达到本基金管理人既定信用政策标准的交易对手进行交易,以控制相应的信用风险。

本基金管理人还通过分散化投资以分散信用风险。本基金投资于一家公司发行的证券市值不超过基金资产净值的 10%,且本基金与由本基金管理人管理的其他基金共同持有一家公司的证券,不得超过该证券余额的 10%。

于本报告期末,本基金未持有债券和资产支持证券。

### 7.4.13.3 流动性风险

流动性风险，是指基金管理人未能以合理价格及时变现基金资产以支付投资者赎回款项的风险。本基金的流动性风险一方面来自于投资品种所处的交易市场不活跃而带来的变现困难，另一方面来自于基金份额持有人可依据基金合同约定要求赎回其持有的基金份额。

本基金的基金管理人专业审慎、勤勉尽责地管控本基金的流动性风险，全覆盖、多维度的建立以压力测试为核心的流动性风险监测与预警制度，确保本基金组合的资产变现能力与投资者赎回需求匹配与平衡。

#### 7.4.13.3.1 报告期内本基金组合资产的流动性风险分析

本基金的基金管理人在基金运作过程中严格按照《公开募集证券投资基金运作管理办法》及《公开募集开放式证券投资基金流动性风险管理规定》（自 2017 年 10 月 1 日起施行）等法规的要求对本基金组合资产的流动性风险进行管理，通过独立的风险管理部门对本基金的组合持仓集中度指标、流通受限制的投资品种比例以及组合在短期内变现能力的综合指标等流动性指标进行持续的监测和分析。

本基金投资于一家公司发行的证券市值不超过基金资产净值的 10%，且本基金与由本基金的基金管理人管理的其他基金共同持有一家上市公司发行的证券不得超过该证券的 10%。由本基金的基金管理人管理的所有开放式基金于开放期内共同持有一家上市公司发行的可流通股票不得超过该上市公司可流通股票的 15%，由本基金的基金管理人管理的全部投资组合持有一家上市公司发行的可流通股票，不得超过该上市公司可流通股票的 30%（完全按照有关指数构成比例进行证券投资的开放式基金及中国证监会认定的特殊投资组合不受该比例限制）。

本基金所持部分证券在证券交易所上市，其余亦可在银行间同业市场交易，部分基金资产流通暂时受限制不能自由转让的情况参见附注 7.4.12。此外，本基金可通过卖出回购金融资产方式借入短期资金应对流动性需求，其上限一般不超过基金持有的债券投资的公允价值。本基金主动投资于流动性受限资产的市值合计不得超过基金资产净值的 15%。

本基金的基金管理人对其管理的所有开放式基金于开放期内，对基金组合资产中 7 个工作日可变现资产的可变现价值进行审慎评估与测算，确保每日确认的净赎回申请不得超过 7 个工作日可变现资产的可变现价值。

同时，本基金的基金管理人通过合理分散逆回购交易的到期日与交易对手的集中度；按照穿透原则对交易对手的财务状况、偿付能力及杠杆水平等进行必要的尽职调查与严格的准入管理，以及对不同的交易对手实施交易额度管理并进行动态调整等措施严格管理本基金从事逆回购交易的流动性风险和交易对手风险。此外，本基金的基金管理人建立了逆回购交易质押品管理制度：

根据质押品的资质确定质押率水平；持续监测质押品的风险状况与价值变动以确保质押品按公允价值计算足额；并在与私募类证券资管产品及中国证监会认定的其他主体为交易对手开展逆回购交易时，可接受质押品的资质要求与基金合同约定的投资范围保持一致。

#### 7.4.13.4 市场风险

市场风险是指金融工具的公允价值或未来现金流量因市场价格变动而发生波动的风险，包括利率风险、外汇风险和其他价格风险。本基金管理人通过对不同类型的风险分别设定风险限制，并由独立于投资部门的风险管理人员监控、报告以及定期风险回顾的方法管理投资组合的市场风险。

##### 7.4.13.4.1 利率风险

利率风险是指金融工具的公允价值或未来现金流量因市场利率变动而发生波动的风险。

本基金管理人通过风险管理人员定期监控组合中债券投资部分的利率风险，及时调整投资组合久期等方法管理利率风险。

下表统计了本基金的利率风险敞口。表中所示为本基金资产及负债的账面价值，并按照合同约定的重新定价日或到期日进行了分类。

##### 7.4.13.4.1.1 利率风险敞口

单位：人民币元

本期末 2025年12月31日	1个月以内	1-3个月	3个月-1年	1-5年	5年以上	不计息	合计
资产							
货币资金	3,943,889.59	-	-	-	-	-	3,943,889.59
交易性金融资产	-	-	-	-	-	15,375,924.00	15,375,924.00
应收申购款	-	-	-	-	-	4,465.68	4,465.68
资产总计	3,943,889.59	-	-	-	-	15,380,389.68	19,324,279.27
负债							
应付赎回款	-	-	-	-	-	2,251,619.33	2,251,619.33
应付管理人报酬	-	-	-	-	-	22,175.76	22,175.76
应付托管费	-	-	-	-	-	3,695.97	3,695.97
应付销售服务费	-	-	-	-	-	4,639.41	4,639.41
其他负债	-	-	-	-	-	96,787.21	96,787.21
负债总计	-	-	-	-	-	2,378,917.68	2,378,917.68
利率敏感度缺口	3,943,889.59	-	-	-	-	-	-

##### 7.4.13.4.1.2 利率风险的敏感性分析

于本报告期末，本基金未持有债券资产，因此市场利率的变动对于本基金资产净值无重大影响。

#### 7.4.13.4.2 外汇风险

外汇风险是指金融工具的公允价值或未来现金流量因外汇汇率变动而发生波动的风险。本基金的所有资产及负债以人民币计价，因此无重大外汇风险。

#### 7.4.13.4.3 其他价格风险

其他价格风险是指金融工具的公允价值或未来现金流量因除外汇风险和利率风险以外的市场价格变动而发生波动的风险。本基金主要投资于证券交易所上市或银行间同业市场交易的证券，所面临的其他价格风险来源于单个证券发行主体自身经营情况或特殊事项的影响，也可能来源于证券市场整体波动的影响。本基金通过投资组合的分散化降低其它价格风险，并且本基金管理人每日对本基金所持有的证券价格实施监控。

##### 7.4.13.4.3.1 其他价格风险敞口

金额单位：人民币元

项目	本期末 2025年12月31日	
	公允价值	占基金资产净值比例（%）
交易性金融资产—股票投资	15,375,924.00	90.74
交易性金融资产—基金投资	—	—
交易性金融资产—贵金属投资	—	—
衍生金融资产—权证投资	—	—
其他	—	—
合计	15,375,924.00	90.74

##### 7.4.13.4.3.2 其他价格风险的敏感性分析

假设	除沪深 300 指数以外的其他市场变量保持不变	
分析	相关风险变量的变动	对资产负债表日基金资产净值的 影响金额（单位：人民币元）
		本期末（2025年12月31日）
	沪深 300 指数上升 5%	243,097.84
	沪深 300 指数下降 5%	-243,097.84

#### 7.4.14 公允价值

##### 7.4.14.1 金融工具公允价值计量的方法

公允价值计量结果所属的层次，由对公允价值计量整体而言具有重要意义的输入值所属的最低层次决定：第一层次：相同资产或负债在活跃市场上未经调整的报价；第二层次：除第一

层次输入值外相关资产或负债直接或间接可观察的输入值；第三层次：相关资产或负债的不可观察输入值。

#### 7.4.14.2 持续的以公允价值计量的金融工具

##### 7.4.14.2.1 各层次金融工具的公允价值

单位：人民币元

公允价值计量结果所属的层次	本期末 2025 年 12 月 31 日
第一层次	15,356,915.00
第二层次	19,009.00
第三层次	-
合计	15,375,924.00

##### 7.4.14.2.2 公允价值所属层次间的重大变动

对于公开市场交易的证券等投资，若出现交易不活跃、非公开发行等情况，本基金不会于交易不活跃期间及限售期间将相关投资的公允价值列入第一层次，并根据估值调整中采用的对公允价值计量整体而言具有重要意义的输入值所属的最低层次，确定相关投资的公允价值应属第二层次或第三层次。

##### 7.4.14.2.3 第三层次公允价值余额及变动情况

###### 7.4.14.2.3.1 第三层次公允价值余额及变动情况

无。

###### 7.4.14.2.3.2 使用重要不可观察输入值的第三层次公允价值计量的情况

无。

##### 7.4.14.3 非持续的以公允价值计量的金融工具的说明

本基金本报告期末未持有非持续的以公允价值计量的金融工具。

##### 7.4.14.4 不以公允价值计量的金融工具的相关说明

不以公允价值计量的金融资产和负债主要包括应收款项和其他金融负债，其账面价值与公允价值相差很小。

#### 7.4.15 有助于理解和分析会计报表需要说明的其他事项

1、截至资产负债表日，本基金的资产净值为人民币 16,945,361.59 元，已连续超过六十个工作日基金资产净值低于五千万元。本基金管理人已就上述情况按照中国证监会颁布的《公开募集

证券投资基金运作管理办法》第四十一条的规定，向中国证监会说明原因和报送解决方案。

2、除上述事项外，截至资产负债表日本基金无需要说明的其他重要事项。

## § 8 投资组合报告

### 8.1 期末基金资产组合情况

金额单位：人民币元

序号	项目	金额	占基金总资产的比例 (%)
1	权益投资	15,375,924.00	79.57
	其中：股票	15,375,924.00	79.57
2	基金投资	-	-
3	固定收益投资	-	-
	其中：债券	-	-
	资产支持证券	-	-
4	贵金属投资	-	-
5	金融衍生品投资	-	-
6	买入返售金融资产	-	-
	其中：买断式回购的买入返售金融资产	-	-
7	银行存款和结算备付金合计	3,943,889.59	20.41
8	其他各项资产	4,465.68	0.02
9	合计	19,324,279.27	100.00

### 8.2 报告期末按行业分类的股票投资组合

#### 8.2.1 报告期末按行业分类的境内股票投资组合

金额单位：人民币元

代码	行业类别	公允价值（元）	占基金资产净值比例 (%)
A	农、林、牧、渔业	40,852.00	0.24
B	采矿业	2,662,063.00	15.71
C	制造业	5,136,028.00	30.31
D	电力、热力、燃气及水生产和供应业	335,837.00	1.98
E	建筑业	499,085.00	2.95
F	批发和零售业	454,662.00	2.68
G	交通运输、仓储和邮政业	1,331,427.00	7.86
H	住宿和餐饮业	-	-
I	信息传输、软件和信息技术服务业	154,043.00	0.91
J	金融业	3,333,087.00	19.67
K	房地产业	420,981.00	2.48
L	租赁和商务服务业	466,099.00	2.75
M	科学研究和技术服务业	73,694.00	0.43

N	水利、环境和公共设施管理业	3,660.00	0.02
O	居民服务、修理和其他服务业	-	-
P	教育	4,176.00	0.02
Q	卫生和社会工作	6,340.00	0.04
R	文化、体育和娱乐业	438,322.00	2.59
S	综合	15,568.00	0.09
	合计	15,375,924.00	90.74

### 8.2.2 报告期末按行业分类的港股通投资股票投资组合

无。

### 8.3 期末按公允价值占基金资产净值比例大小排序的所有股票投资明细

金额单位：人民币元

序号	股票代码	股票名称	数量（股）	公允价值（元）	占基金资产净值比例（%）
1	601919	中远海控	26,100	396,198.00	2.34
2	601963	重庆银行	25,100	271,833.00	1.60
3	600188	兖矿能源	20,600	270,890.00	1.60
4	601225	陕西煤业	12,700	270,764.00	1.60
5	600546	山煤国际	25,000	252,250.00	1.49
6	601088	中国神华	5,500	222,750.00	1.31
7	601166	兴业银行	9,700	204,282.00	1.21
8	601997	贵阳银行	34,100	200,167.00	1.18
9	601101	昊华能源	27,800	199,048.00	1.17
10	601398	工商银行	24,600	195,078.00	1.15
11	600919	江苏银行	18,700	194,480.00	1.15
12	000408	藏格矿业	2,200	185,680.00	1.10
13	601857	中国石油	17,600	183,216.00	1.08
14	600064	南京高科	20,900	181,412.00	1.07
15	601077	渝农商行	27,900	180,234.00	1.06
16	601939	建设银行	19,400	180,032.00	1.06
17	601168	西部矿业	6,500	179,660.00	1.06
18	600028	中国石化	28,300	174,894.00	1.03
19	601318	中国平安	2,500	171,000.00	1.01
20	601009	南京银行	14,600	166,878.00	0.98
21	601717	中创智领	6,700	164,485.00	0.97
22	601699	潞安环能	13,700	161,660.00	0.95
23	600153	建发股份	17,400	160,950.00	0.95
24	600039	四川路桥	15,900	158,205.00	0.93
25	603565	中谷物流	15,500	155,620.00	0.92
26	600741	华域汽车	7,600	152,000.00	0.90
27	600295	鄂尔多斯	11,900	147,084.00	0.87
28	601229	上海银行	14,500	146,450.00	0.86
29	601825	沪农商行	14,800	137,492.00	0.81

30	600057	厦门象屿	16,100	137,172.00	0.81
31	600757	长江传媒	14,900	132,312.00	0.78
32	600177	雅戈尔	17,400	132,240.00	0.78
33	600325	华发股份	30,900	130,398.00	0.77
34	600015	华夏银行	18,500	127,095.00	0.75
35	002117	东港股份	9,000	124,290.00	0.73
36	601998	中信银行	15,400	118,580.00	0.70
37	000157	中联重科	13,700	118,231.00	0.70
38	600901	江苏金租	19,300	118,116.00	0.70
39	600398	海澜之家	19,500	117,975.00	0.70
40	600012	皖通高速	7,800	115,596.00	0.68
41	000090	天健集团	30,400	112,480.00	0.66
42	000672	上峰水泥	8,600	111,714.00	0.66
43	601918	新集能源	16,300	107,743.00	0.64
44	600036	招商银行	2,500	105,250.00	0.62
45	601928	凤凰传媒	10,200	102,408.00	0.60
46	601000	唐山港	26,600	102,144.00	0.60
47	600282	南钢股份	19,300	101,518.00	0.60
48	600096	云天化	3,000	100,230.00	0.59
49	600971	恒源煤电	15,400	96,096.00	0.57
50	300791	仙乐健康	3,700	95,682.00	0.56
51	002043	兔宝宝	6,500	93,665.00	0.55
52	603967	中创物流	6,800	93,364.00	0.55
53	002815	崇达技术	6,800	92,888.00	0.55
54	002233	塔牌集团	10,200	91,902.00	0.54
55	601838	成都银行	5,700	91,884.00	0.54
56	600350	山东高速	9,200	89,700.00	0.53
57	002993	奥海科技	2,000	87,420.00	0.52
58	601988	中国银行	15,200	87,096.00	0.51
59	600016	民生银行	22,500	86,175.00	0.51
60	002601	龙佰集团	4,400	86,152.00	0.51
61	600985	淮北矿业	7,400	82,214.00	0.49
62	600938	中国海油	2,600	78,468.00	0.46
63	601666	平煤股份	9,800	77,126.00	0.46
64	603929	亚翔集成	800	76,400.00	0.45
65	600461	洪城环境	8,200	76,014.00	0.45
66	600348	华阳股份	9,200	75,992.00	0.45
67	000983	山西焦煤	11,400	73,188.00	0.43
68	601658	邮储银行	13,300	72,485.00	0.43
69	000651	格力电器	1,800	72,396.00	0.43
70	601288	农业银行	9,300	71,424.00	0.42
71	601117	中国化学	9,200	69,276.00	0.41
72	601818	光大银行	19,600	68,404.00	0.40

73	600755	厦门国贸	9,500	68,305.00	0.40
74	601187	厦门银行	9,200	67,528.00	0.40
75	601006	大秦铁路	12,800	66,048.00	0.39
76	001696	宗申动力	3,000	65,070.00	0.38
77	600479	千金药业	6,400	65,024.00	0.38
78	600578	京能电力	12,600	64,260.00	0.38
79	002803	吉宏股份	3,900	63,804.00	0.38
80	000895	双汇发展	2,400	63,528.00	0.37
81	603706	东方环宇	3,200	62,080.00	0.37
82	601216	君正集团	12,700	61,214.00	0.36
83	600997	开滦股份	10,300	59,225.00	0.35
84	601019	山东出版	6,600	57,024.00	0.34
85	600373	中文传媒	6,000	56,040.00	0.33
86	600300	维维股份	15,600	54,756.00	0.32
87	600729	重庆百货	2,100	54,600.00	0.32
88	002756	永兴材料	1,000	54,250.00	0.32
89	002563	森马服饰	10,000	54,200.00	0.32
90	000657	中钨高新	1,900	52,649.00	0.31
91	601001	晋控煤业	4,000	52,600.00	0.31
92	000906	浙商中拓	8,700	51,504.00	0.30
93	000951	中国重汽	3,000	50,700.00	0.30
94	301015	百洋医药	2,100	49,560.00	0.29
95	600782	新钢股份	12,400	48,112.00	0.28
96	601900	南方传媒	3,500	46,935.00	0.28
97	000568	泸州老窖	400	46,488.00	0.27
98	002215	诺普信	4,300	45,537.00	0.27
99	601107	四川成渝	7,300	44,384.00	0.26
100	002705	新宝股份	3,000	42,780.00	0.25
101	603444	吉比特	100	42,385.00	0.25
102	000933	神火股份	1,500	41,205.00	0.24
103	002154	报喜鸟	10,700	41,195.00	0.24
104	002772	众兴菌业	2,800	40,852.00	0.24
105	600496	精工钢构	9,700	40,255.00	0.24
106	000429	粤高速 A	3,200	37,696.00	0.22
107	002807	江阴银行	8,200	37,474.00	0.22
108	002697	红旗连锁	6,300	37,422.00	0.22
109	600585	海螺水泥	1,700	37,162.00	0.22
110	601169	北京银行	6,600	36,168.00	0.21
111	002372	伟星新材	3,300	34,419.00	0.20
112	603018	华设集团	4,500	34,245.00	0.20
113	002572	索菲亚	2,500	34,025.00	0.20
114	601668	中国建筑	6,600	33,858.00	0.20
115	601872	招商轮船	3,700	33,226.00	0.20

116	002867	周大生	2,700	32,886.00	0.19
117	002080	中材科技	900	32,706.00	0.19
118	000338	潍柴动力	1,900	32,680.00	0.19
119	600908	无锡银行	5,500	32,615.00	0.19
120	603966	法兰泰克	2,700	32,130.00	0.19
121	000791	甘肃能源	4,800	30,960.00	0.18
122	300684	中石科技	600	29,532.00	0.17
123	605599	莱百股份	1,800	29,466.00	0.17
124	002293	罗莱生活	2,800	28,756.00	0.17
125	600233	圆通速递	1,700	27,914.00	0.16
126	300009	安科生物	2,900	27,753.00	0.16
127	001979	招商蛇口	3,200	27,648.00	0.16
128	002736	国信证券	2,100	27,552.00	0.16
129	002396	星网锐捷	900	27,270.00	0.16
130	600150	中国船舶	800	26,608.00	0.16
131	002966	苏州银行	3,200	26,528.00	0.16
132	601916	浙商银行	8,500	25,840.00	0.15
133	600970	中材国际	2,400	24,936.00	0.15
134	688355	明志科技	1,400	24,920.00	0.15
135	600814	杭州解百	3,000	24,300.00	0.14
136	600210	紫江企业	3,300	24,255.00	0.14
137	600737	中粮糖业	1,400	24,094.00	0.14
138	600027	华电国际	4,800	23,808.00	0.14
139	301263	泰恩康	800	23,192.00	0.14
140	601098	中南传媒	2,000	22,520.00	0.13
141	002128	电投能源	800	22,328.00	0.13
142	000703	恒逸石化	2,000	21,540.00	0.13
143	600572	康恩贝	4,800	21,408.00	0.13
144	601336	新华保险	300	20,910.00	0.12
145	600269	赣粤高速	4,000	20,760.00	0.12
146	002381	双箭股份	3,100	20,429.00	0.12
147	688080	映翰通	400	20,200.00	0.12
148	600742	富维股份	2,000	20,000.00	0.12
149	003011	海象新材	900	19,836.00	0.12
150	688267	中触媒	700	19,719.00	0.12
151	300058	蓝色光标	1,700	19,584.00	0.12
152	002507	涪陵榨菜	1,500	19,365.00	0.11
153	002508	老板电器	1,000	19,350.00	0.11
154	603214	爱婴室	1,100	18,876.00	0.11
155	002416	爱施德	1,500	18,870.00	0.11
156	603035	常熟汽饰	1,200	18,564.00	0.11
157	603816	顾家家居	600	18,444.00	0.11
158	002367	康力电梯	2,200	17,732.00	0.10

159	603233	大参林	1,000	17,620.00	0.10
160	600785	新华百货	1,300	17,615.00	0.10
161	002932	明德生物	900	17,262.00	0.10
162	601899	紫金矿业	500	17,235.00	0.10
163	002913	奥士康	400	17,096.00	0.10
164	001914	招商积余	1,600	17,088.00	0.10
165	002991	甘源食品	300	17,073.00	0.10
166	000650	仁和药业	3,000	16,950.00	0.10
167	688625	呈和科技	400	16,480.00	0.10
168	601766	中国中车	2,400	16,368.00	0.10
169	688058	宝兰德	600	16,338.00	0.10
170	600750	华润江中	700	16,219.00	0.10
171	000600	建投能源	1,900	16,207.00	0.10
172	002428	云南锗业	500	15,875.00	0.09
173	603345	安井食品	200	15,856.00	0.09
174	002440	闰土股份	2,100	15,687.00	0.09
175	605259	绿田机械	700	15,666.00	0.09
176	000333	美的集团	200	15,630.00	0.09
177	000833	粤桂股份	800	15,568.00	0.09
178	002949	华阳国际	1,000	15,550.00	0.09
179	300222	科大智能	1,400	15,316.00	0.09
180	000852	石化机械	2,100	15,267.00	0.09
181	000012	南玻A	3,400	15,062.00	0.09
182	300105	龙源技术	2,100	15,036.00	0.09
183	002099	海翔药业	2,400	14,976.00	0.09
184	002392	北京利尔	2,000	14,960.00	0.09
185	600386	北巴传媒	3,400	14,926.00	0.09
186	000006	深振业A	1,500	14,925.00	0.09
187	002552	宝鼎科技	900	14,859.00	0.09
188	605050	福然德	1,100	14,817.00	0.09
189	000717	中南股份	5,700	14,763.00	0.09
190	600756	浪潮软件	800	14,736.00	0.09
191	000708	中信特钢	900	14,733.00	0.09
192	002181	粤传媒	1,700	14,654.00	0.09
193	000932	华菱钢铁	2,600	14,612.00	0.09
194	000975	山金国际	600	14,598.00	0.09
195	688557	兰剑智能	400	14,572.00	0.09
196	002664	信质集团	600	14,376.00	0.08
197	002918	蒙娜丽莎	1,000	14,230.00	0.08
198	300057	万顺新材	2,500	14,225.00	0.08
199	603339	四方科技	1,100	14,113.00	0.08
200	002441	众业达	1,500	14,100.00	0.08
201	600933	爱柯迪	700	14,070.00	0.08

202	002588	史丹利	1,400	13,972.00	0.08
203	600575	淮河能源	4,100	13,940.00	0.08
204	601598	中国外运	2,300	13,938.00	0.08
205	603535	嘉诚国际	1,300	13,923.00	0.08
206	301219	腾远钴业	200	13,656.00	0.08
207	688589	力合微	600	13,650.00	0.08
208	000100	TCL 科技	3,000	13,620.00	0.08
209	300409	道氏技术	600	13,494.00	0.08
210	002284	亚太股份	900	13,437.00	0.08
211	002469	三维化学	1,600	13,360.00	0.08
211	603587	地素时尚	1,000	13,360.00	0.08
212	600377	宁沪高速	1,100	13,321.00	0.08
213	300911	亿田智能	400	13,320.00	0.08
214	688612	威迈斯	400	13,188.00	0.08
215	001228	永泰运	500	13,120.00	0.08
216	688520	神州细胞	300	12,993.00	0.08
217	002048	宁波华翔	400	12,584.00	0.07
218	601601	中国太保	300	12,573.00	0.07
219	688185	康希诺	200	12,570.00	0.07
220	000036	华联控股	1,900	12,540.00	0.07
221	601608	中信重工	1,900	12,521.00	0.07
222	601138	工业富联	200	12,410.00	0.07
223	000581	威孚高科	600	12,372.00	0.07
224	601579	会稽山	600	12,162.00	0.07
225	600026	中远海能	1,000	11,680.00	0.07
226	300643	万通智控	600	11,664.00	0.07
227	300725	药石科技	300	11,568.00	0.07
228	301220	亚香股份	300	11,325.00	0.07
229	603871	嘉友国际	800	11,160.00	0.07
230	600033	福建高速	2,700	11,151.00	0.07
231	603508	思维列控	400	11,128.00	0.07
232	000027	深圳能源	1,700	11,084.00	0.07
233	605128	上海沿浦	300	11,058.00	0.07
234	688551	科威尔	300	11,049.00	0.07
235	600326	西藏天路	1,000	11,030.00	0.07
236	603203	快克智能	300	10,983.00	0.06
237	300577	开润股份	500	10,685.00	0.06
238	600123	兰花科创	1,800	10,638.00	0.06
239	688277	天智航	700	10,633.00	0.06
240	300532	今天国际	900	10,602.00	0.06
241	000783	长江证券	1,300	10,595.00	0.06
242	000923	河钢资源	500	10,585.00	0.06
243	002516	旷达科技	1,600	10,544.00	0.06

244	600132	重庆啤酒	200	10,448.00	0.06
245	600048	保利发展	1,700	10,370.00	0.06
246	300853	申昊科技	500	10,360.00	0.06
247	601211	国泰海通	500	10,275.00	0.06
248	600639	浦东金桥	1,000	10,270.00	0.06
249	301162	国能日新	200	10,252.00	0.06
250	603057	紫燕食品	500	10,170.00	0.06
251	600941	中国移动	100	10,105.00	0.06
252	003019	宸展光电	300	10,044.00	0.06
253	300979	华利集团	200	10,042.00	0.06
254	600982	宁波能源	2,300	9,982.00	0.06
255	002873	新天药业	1,000	9,920.00	0.06
256	600876	凯盛新能	1,000	9,860.00	0.06
257	300813	泰林生物	400	9,828.00	0.06
258	600801	华新建材	400	9,816.00	0.06
259	600533	栖霞建设	3,800	9,728.00	0.06
260	600469	风神股份	1,400	9,716.00	0.06
261	603920	世运电路	200	9,682.00	0.06
262	603726	朗迪集团	400	9,680.00	0.06
263	000690	宝新能源	2,300	9,637.00	0.06
264	300839	博汇股份	800	9,632.00	0.06
265	688136	科兴制药	300	9,501.00	0.06
266	600704	物产中大	1,700	9,469.00	0.06
267	688091	上海谊众	200	9,400.00	0.06
268	603076	乐惠国际	400	9,376.00	0.06
269	688345	博力威	300	9,360.00	0.06
270	603615	茶花股份	400	9,352.00	0.06
271	601958	金钼股份	600	9,348.00	0.06
272	300558	贝达药业	200	9,338.00	0.06
273	002461	珠江啤酒	1,000	9,290.00	0.05
274	688177	百奥泰	400	9,256.00	0.05
275	688046	药康生物	600	9,216.00	0.05
276	002315	焦点科技	200	9,152.00	0.05
277	002258	利尔化学	700	9,135.00	0.05
278	301268	铭利达	500	9,115.00	0.05
279	603303	得邦照明	700	9,023.00	0.05
280	600863	内蒙华电	2,000	8,960.00	0.05
281	600502	安徽建工	1,900	8,911.00	0.05
282	688553	汇宇制药	500	8,895.00	0.05
283	003006	百亚股份	400	8,736.00	0.05
284	603037	凯众股份	600	8,676.00	0.05
285	603367	辰欣药业	500	8,660.00	0.05
286	600710	苏美达	800	8,648.00	0.05

287	300973	立高食品	200	8,600.00	0.05
288	300596	利安隆	200	8,442.00	0.05
289	002142	宁波银行	300	8,427.00	0.05
290	603811	诚意药业	800	8,400.00	0.05
291	002008	大族激光	200	8,238.00	0.05
292	688484	南芯科技	200	8,132.00	0.05
293	000049	德赛电池	300	8,064.00	0.05
294	002049	紫光国微	100	7,881.00	0.05
295	600098	广州发展	1,200	7,848.00	0.05
296	000582	北部湾港	800	7,504.00	0.04
297	605077	华康股份	500	7,390.00	0.04
298	688093	世华科技	200	7,370.00	0.04
299	002088	鲁阳节能	700	7,329.00	0.04
300	600060	海信视像	300	7,284.00	0.04
301	002328	新朋股份	1,100	7,271.00	0.04
302	600335	国机汽车	1,100	7,161.00	0.04
303	600183	生益科技	100	7,141.00	0.04
304	601636	旗滨集团	1,200	7,116.00	0.04
305	002937	兴瑞科技	300	7,080.00	0.04
306	000719	中原传媒	600	7,056.00	0.04
307	600642	申能股份	900	7,002.00	0.04
308	688197	首药控股	200	6,948.00	0.04
309	300154	瑞凌股份	700	6,895.00	0.04
310	003000	劲仔食品	600	6,834.00	0.04
311	002478	常宝股份	800	6,776.00	0.04
312	603998	方盛制药	600	6,744.00	0.04
313	600019	宝钢股份	900	6,705.00	0.04
314	688359	三孚新科	100	6,663.00	0.04
315	688071	华依科技	200	6,634.00	0.04
316	688357	建龙微纳	200	6,610.00	0.04
317	000776	广发证券	300	6,606.00	0.04
318	300835	龙磁科技	100	6,558.00	0.04
319	300055	万邦达	800	6,520.00	0.04
320	000828	东莞控股	600	6,456.00	0.04
321	601137	博威合金	300	6,411.00	0.04
322	300244	迪安诊断	400	6,340.00	0.04
323	600827	百联股份	700	6,293.00	0.04
324	600761	安徽合力	300	6,267.00	0.04
325	603858	步长制药	400	6,256.00	0.04
326	300487	蓝晓科技	100	6,175.00	0.04
327	600480	凌云股份	500	6,145.00	0.04
328	300132	青松股份	700	6,097.00	0.04
329	600104	上汽集团	400	6,088.00	0.04

330	688103	国力电子	100	6,059.00	0.04
331	001338	永顺泰	500	6,055.00	0.04
332	000039	中集集团	600	6,054.00	0.04
332	002955	鸿合科技	200	6,054.00	0.04
333	603993	洛阳钼业	300	6,000.00	0.04
334	002773	康弘药业	200	5,994.00	0.04
335	002430	杭氧股份	200	5,974.00	0.04
336	000848	承德露露	700	5,950.00	0.04
337	002839	张家港行	1,300	5,941.00	0.04
338	601518	吉林高速	2,100	5,922.00	0.03
339	600219	南山铝业	1,100	5,918.00	0.03
340	603027	千禾味业	600	5,898.00	0.03
341	601665	齐鲁银行	1,000	5,740.00	0.03
342	000598	兴蓉环境	800	5,736.00	0.03
343	002831	裕同科技	200	5,702.00	0.03
344	600428	中远海特	800	5,680.00	0.03
345	603167	渤海轮渡	600	5,658.00	0.03
346	300910	瑞丰新材	100	5,655.00	0.03
347	603999	读者传媒	800	5,624.00	0.03
348	002283	天润工业	900	5,616.00	0.03
349	688070	纵横股份	100	5,540.00	0.03
350	002311	海大集团	100	5,538.00	0.03
351	000050	深天马 A	600	5,418.00	0.03
352	603408	建霖家居	400	5,416.00	0.03
353	600352	浙江龙盛	500	5,330.00	0.03
354	603298	杭叉集团	200	5,314.00	0.03
355	002662	峰璟股份	1,300	5,226.00	0.03
356	600690	海尔智家	200	5,218.00	0.03
357	002938	鹏鼎控股	100	5,058.00	0.03
358	002345	潮宏基	400	5,000.00	0.03
359	601898	中煤能源	400	4,976.00	0.03
360	600577	精达股份	400	4,972.00	0.03
361	601800	中国交建	600	4,944.00	0.03
362	002443	金洲管道	600	4,896.00	0.03
363	600875	东方电气	200	4,856.00	0.03
364	601058	赛轮轮胎	300	4,854.00	0.03
365	002970	锐明技术	100	4,850.00	0.03
366	601568	北元集团	1,300	4,836.00	0.03
367	603579	荣泰健康	200	4,762.00	0.03
368	002287	奇正藏药	200	4,732.00	0.03
369	601669	中国电建	900	4,680.00	0.03
370	600489	中金黄金	200	4,672.00	0.03
371	600050	中国联通	900	4,599.00	0.03

372	600346	恒力石化	200	4,506.00	0.03
373	603313	梦百合	500	4,450.00	0.03
374	000612	焦作万方	400	4,408.00	0.03
375	002950	奥美医疗	400	4,368.00	0.03
376	603939	益丰药房	200	4,344.00	0.03
377	002483	润邦股份	600	4,284.00	0.03
378	300770	新媒股份	100	4,241.00	0.03
379	603051	鹿山新材	200	4,238.00	0.03
380	605098	行动教育	100	4,176.00	0.02
381	600987	航民股份	600	4,134.00	0.02
382	002206	海利得	700	4,095.00	0.02
383	601886	江河集团	500	4,080.00	0.02
384	600724	宁波富达	700	4,032.00	0.02
385	301000	肇民科技	100	3,937.00	0.02
386	002870	香山股份	100	3,932.00	0.02
387	000623	吉林敖东	200	3,906.00	0.02
388	601577	长沙银行	400	3,880.00	0.02
389	001872	招商港口	200	3,866.00	0.02
390	603569	长久物流	500	3,825.00	0.02
391	002033	丽江股份	400	3,660.00	0.02
392	600649	城投控股	800	3,560.00	0.02
393	603096	新经典	200	3,484.00	0.02
394	605138	盛泰集团	500	3,480.00	0.02
395	600380	健康元	300	3,465.00	0.02
396	300298	三诺生物	200	3,422.00	0.02
397	601298	青岛港	400	3,336.00	0.02
398	002521	齐峰新材	400	3,328.00	0.02
399	300639	凯普生物	600	3,228.00	0.02
400	600988	赤峰黄金	100	3,124.00	0.02
401	300928	华安鑫创	100	3,115.00	0.02
402	600266	城建发展	600	3,042.00	0.02
403	002674	兴业科技	200	2,988.00	0.02
404	601163	三角轮胎	200	2,858.00	0.02
405	000422	湖北宣化	200	2,842.00	0.02
406	603916	苏博特	300	2,838.00	0.02
407	603899	晨光股份	100	2,706.00	0.02
408	605577	龙版传媒	200	2,614.00	0.02
409	002632	道明光学	200	2,490.00	0.01
410	603566	普莱柯	200	2,486.00	0.01
411	000921	海信家电	100	2,481.00	0.01
412	603519	立霸股份	200	2,406.00	0.01
413	002004	华邦健康	500	2,390.00	0.01
414	300363	博腾股份	100	2,324.00	0.01

415	000030	富奥股份	400	2,296.00	0.01
416	002267	陕天然气	300	2,259.00	0.01
417	300398	飞凯材料	100	2,241.00	0.01
418	603365	水星家纺	100	2,104.00	0.01
419	603499	翔港科技	100	2,044.00	0.01
420	605186	健麾信息	100	1,965.00	0.01
421	300772	运达股份	100	1,906.00	0.01
422	300597	吉大通信	200	1,848.00	0.01
423	605222	起帆电缆	100	1,839.00	0.01
424	600897	厦门空港	100	1,720.00	0.01
425	000778	新兴铸管	400	1,672.00	0.01
426	002624	完美世界	100	1,639.00	0.01
427	600088	中视传媒	100	1,618.00	0.01
428	603890	春秋电子	100	1,613.00	0.01
429	000156	华数传媒	200	1,514.00	0.01
430	000726	鲁泰 A	200	1,424.00	0.01
431	600846	同济科技	100	1,315.00	0.01
432	002014	永新股份	100	1,192.00	0.01
433	603527	众源新材	100	1,109.00	0.01
434	605567	春雪食品	100	1,100.00	0.01
435	601003	柳钢股份	200	1,006.00	0.01
436	301039	中集车辆	100	915.00	0.01
437	600548	深高速	100	880.00	0.01
438	000415	渤海租赁	200	810.00	0.00
438	002221	东华能源	100	810.00	0.00
439	600180	瑞茂通	200	700.00	0.00
440	601999	出版传媒	100	687.00	0.00
441	603111	康尼机电	100	685.00	0.00
442	000761	本钢板材	200	670.00	0.00

## 8.4 报告期内股票投资组合的重大变动

### 8.4.1 累计买入金额超出期末基金资产净值 2%或前 20 名的股票明细

金额单位：人民币元

序号	股票代码	股票名称	本期累计买入金额	占期末基金资产净值比例(%)
1	601919	中远海控	6,183,870.00	36.49
2	600546	山煤国际	4,580,381.00	27.03
3	600282	南钢股份	4,132,016.00	24.38
4	002048	宁波华翔	4,093,658.00	24.16
5	601398	工商银行	3,993,950.00	23.57
6	601988	中国银行	3,973,592.00	23.45
7	600295	鄂尔多斯	3,836,502.00	22.64
8	601166	兴业银行	3,709,846.00	21.89
9	601288	农业银行	3,664,912.00	21.63
10	601088	中国神华	3,515,786.00	20.75

11	000937	冀中能源	3,480,117.00	20.54
12	600064	南京高科	3,468,015.00	20.47
13	600919	江苏银行	3,384,991.00	19.98
14	600985	淮北矿业	3,375,888.00	19.92
15	601939	建设银行	3,362,711.00	19.84
16	601169	北京银行	3,283,629.00	19.38
17	000983	山西焦煤	3,270,504.00	19.30
18	603565	中谷物流	3,245,349.00	19.15
19	601168	西部矿业	3,244,743.00	19.15
20	600398	海澜之家	3,215,644.00	18.98
21	601699	潞安环能	3,188,935.00	18.82
22	601101	昊华能源	3,187,297.00	18.81
23	601838	成都银行	3,150,425.93	18.59
24	601225	陕西煤业	3,122,661.00	18.43
25	601229	上海银行	3,112,602.00	18.37
26	601077	渝农商行	3,090,175.00	18.24
27	600015	华夏银行	3,062,140.00	18.07
28	600012	皖通高速	3,055,727.00	18.03
29	601009	南京银行	3,035,872.00	17.92
30	600971	恒源煤电	2,996,839.00	17.69
31	601666	平煤股份	2,982,063.00	17.60
32	600729	重庆百货	2,944,017.00	17.37
33	600741	华域汽车	2,932,389.00	17.30
34	601098	中南传媒	2,911,299.00	17.18
35	600177	雅戈尔	2,860,855.00	16.88
36	600019	宝钢股份	2,815,611.00	16.62
37	000895	双汇发展	2,736,515.00	16.15
38	601825	沪农商行	2,732,084.00	16.12
39	600028	中国石化	2,692,211.00	15.89
40	601658	邮储银行	2,680,585.00	15.82
41	600188	兖矿能源	2,667,281.35	15.74
42	601818	光大银行	2,639,381.00	15.58
43	601998	中信银行	2,620,500.00	15.46
44	601857	中国石油	2,590,331.00	15.29
45	600350	山东高速	2,575,881.00	15.20
46	600348	华阳股份	2,569,997.00	15.17
47	002563	森马服饰	2,536,046.00	14.97
48	600757	长江传媒	2,515,469.00	14.84
49	000830	鲁西化工	2,489,204.00	14.69
50	000157	中联重科	2,417,983.00	14.27
51	600548	深高速	2,393,244.00	14.12
52	600000	浦发银行	2,389,137.00	14.10
53	600997	开滦股份	2,379,788.00	14.04

54	600461	洪城环境	2,329,290.00	13.75
55	000651	格力电器	2,300,696.00	13.58
56	002233	塔牌集团	2,293,273.00	13.53
57	601997	贵阳银行	2,284,358.00	13.48
58	600057	厦门象屿	2,260,864.00	13.34
59	601000	唐山港	2,247,061.00	13.26
60	600755	厦门国贸	2,230,434.00	13.16
61	600373	中文传媒	2,185,483.00	12.90
62	600016	民生银行	2,178,882.00	12.86
63	601668	中国建筑	2,141,144.00	12.64
64	600901	江苏金租	2,065,452.00	12.19
65	601963	重庆银行	2,060,026.00	12.16
66	601006	大秦铁路	1,992,261.00	11.76
67	600585	海螺水泥	1,990,329.00	11.75
68	601019	山东出版	1,967,383.00	11.61
69	600325	华发股份	1,961,756.00	11.58
70	601318	中国平安	1,910,949.00	11.28
71	600377	宁沪高速	1,871,449.00	11.04
72	000429	粤高速 A	1,803,889.00	10.65
73	600153	建发股份	1,797,623.00	10.61
74	002601	龙佰集团	1,726,784.00	10.19
75	600694	大商股份	1,628,491.00	9.61
76	600782	新钢股份	1,596,366.00	9.42
77	002267	陕天然气	1,562,147.00	9.22
78	601717	中创智领	1,464,767.00	8.64
79	000932	华菱钢铁	1,419,325.00	8.38
80	000090	天健集团	1,402,093.00	8.27
81	002088	鲁阳节能	1,318,273.00	7.78
82	688606	奥泰生物	1,297,209.81	7.66
83	600039	四川路桥	1,262,500.00	7.45
84	600123	兰花科创	1,257,891.00	7.42
85	002091	江苏国泰	1,229,688.00	7.26
86	601001	晋控煤业	1,207,028.00	7.12
87	000725	京东方 A	1,181,439.00	6.97
88	600395	盘江股份	1,151,018.00	6.79
89	601928	凤凰传媒	1,096,798.00	6.47
90	002128	电投能源	1,079,205.00	6.37
91	002948	青岛银行	1,073,490.00	6.34
92	600352	浙江龙盛	1,055,873.00	6.23
93	000726	鲁泰 A	1,024,837.00	6.05
94	600098	广州发展	986,483.00	5.82
95	601126	四方股份	966,182.00	5.70
96	600710	苏美达	942,528.00	5.56

97	600219	南山铝业	920,656.00	5.43
98	601766	中国中车	880,549.00	5.20
99	002416	爱施德	861,427.00	5.08
100	000528	柳工	855,546.00	5.05
101	000001	平安银行	849,108.00	5.01
102	601916	浙商银行	849,015.00	5.01
103	601811	新华文轩	834,633.00	4.93
104	601898	中煤能源	826,515.00	4.88
105	601528	瑞丰银行	825,099.00	4.87
106	601918	新集能源	809,319.00	4.78
107	600742	富维股份	802,210.00	4.73
108	600097	开创国际	797,522.00	4.71
109	600050	中国联通	793,519.00	4.68
110	601216	君正集团	784,709.00	4.63
111	002818	富森美	775,201.00	4.57
112	000404	长虹华意	774,572.00	4.57
113	600938	中国海油	773,505.00	4.56
114	600007	中国国贸	771,848.00	4.55
115	600551	时代出版	768,401.00	4.53
116	601636	旗滨集团	764,354.00	4.51
117	601899	紫金矿业	756,868.00	4.47
118	002867	周大生	754,997.00	4.46
119	600704	物产中大	750,482.00	4.43
120	002595	豪迈科技	737,996.00	4.36
121	000415	渤海租赁	731,733.00	4.32
122	000507	珠海港	726,048.00	4.28
123	601186	中国铁建	724,902.00	4.28
124	002352	顺丰控股	719,121.00	4.24
125	601958	金铂股份	692,374.00	4.09
126	000061	农产品	675,054.00	3.98
127	000333	美的集团	665,922.00	3.93
128	000975	山金国际	660,359.88	3.90
129	601018	宁波港	660,198.00	3.90
130	000581	威孚高科	658,407.00	3.89
131	600801	华新建材	656,998.00	3.88
132	603889	新澳股份	653,940.00	3.86
133	600036	招商银行	651,766.00	3.85
134	002737	葵花药业	643,766.00	3.80
135	002001	新和成	641,845.00	3.79
136	600582	天地科技	638,574.00	3.77
137	000598	兴蓉环境	624,527.00	3.69
138	601877	正泰电器	596,169.00	3.52
139	601187	厦门银行	595,318.00	3.51

140	000999	华润三九	592,420.00	3.50
141	002932	明德生物	591,144.00	3.49
142	600216	浙江医药	588,455.00	3.47
143	600496	精工钢构	587,732.00	3.47
144	603706	东方环宇	584,959.00	3.45
145	601107	四川成渝	580,330.00	3.42
146	600020	中原高速	571,067.00	3.37
147	600874	创业环保	566,782.00	3.34
148	600125	铁龙物流	563,920.00	3.33
149	600908	无锡银行	558,009.00	3.29
150	002734	利民股份	553,239.00	3.26
151	601298	青岛港	552,874.00	3.26
152	600035	楚天高速	548,319.00	3.24
153	601339	百隆东方	546,480.00	3.22
154	000883	湖北能源	533,155.00	3.15
155	603071	物产环能	526,954.00	3.11
156	002966	苏州银行	518,026.00	3.06
157	000900	现代投资	516,750.00	3.05
158	000902	新洋丰	510,452.00	3.01
159	002293	罗莱生活	510,427.00	3.01
160	002648	卫星化学	508,564.00	3.00
161	600623	华谊集团	492,081.00	2.90
162	000652	泰达股份	491,275.00	2.90
163	601601	中国太保	490,837.00	2.90
164	600998	九州通	488,217.00	2.88
165	600639	浦东金桥	485,436.00	2.86
166	600916	中国黄金	480,054.00	2.83
167	600420	国药现代	480,043.00	2.83
168	603878	武进不锈	479,883.20	2.83
169	601975	招商南油	477,101.00	2.82
170	600073	光明肉业	474,910.00	2.80
171	002010	传化智联	470,408.00	2.78
172	600368	五洲交通	467,429.00	2.76
173	000039	中集集团	462,191.00	2.73
174	601665	齐鲁银行	458,321.00	2.70
175	601231	环旭电子	458,198.00	2.70
176	601669	中国电建	456,065.00	2.69
177	600428	中远海特	455,362.00	2.69
178	002687	乔治白	446,567.12	2.64
179	600926	杭州银行	437,758.00	2.58
180	600887	伊利股份	431,177.00	2.54
181	600941	中国移动	430,115.00	2.54
182	002327	富安娜	422,924.00	2.50

183	601211	国泰海通	416,964.00	2.46
184	601808	中海油服	415,999.00	2.45
185	601800	中国交建	413,301.00	2.44
186	601222	林洋能源	412,431.00	2.43
187	002154	报喜鸟	411,497.00	2.43
188	000703	恒逸石化	411,213.00	2.43
189	000933	神火股份	403,519.00	2.38
190	000027	深圳能源	397,103.00	2.34
191	600048	保利发展	396,046.00	2.34
192	601117	中国化学	393,803.00	2.32
193	600033	福建高速	386,406.00	2.28
194	601311	骆驼股份	384,735.00	2.27
195	002381	双箭股份	379,765.00	2.24
196	600713	南京医药	373,533.00	2.20
197	603367	辰欣药业	373,256.00	2.20
198	001914	招商积余	371,022.00	2.19
199	002678	珠江钢琴	368,904.00	2.18
200	600866	星湖科技	367,057.00	2.17
201	002216	三全食品	355,201.00	2.10
202	301263	泰恩康	351,810.12	2.08
203	002042	华孚时尚	343,678.00	2.03
204	600425	青松建化	340,763.00	2.01
205	603535	嘉诚国际	339,323.00	2.00
206	600406	国电南瑞	339,320.00	2.00

注：买入金额为成交金额（成交单价乘以成交数量），未考虑相关交易费用。

#### 8.4.2 累计卖出金额超出期末基金资产净值 2%或前 20 名的股票明细

金额单位：人民币元

序号	股票代码	股票名称	本期累计卖出金额	占期末基金资产净值比例(%)
1	601919	中远海控	5,956,528.40	35.15
2	002048	宁波华翔	5,453,498.00	32.18
3	600546	山煤国际	4,099,756.00	24.19
4	600282	南钢股份	4,074,806.00	24.05
5	601988	中国银行	3,878,468.00	22.89
6	601398	工商银行	3,850,816.00	22.72
7	601288	农业银行	3,780,131.00	22.31
8	601166	兴业银行	3,725,829.00	21.99
9	600295	鄂尔多斯	3,662,032.00	21.61
10	000937	冀中能源	3,398,577.00	20.06
11	600064	南京高科	3,299,517.00	19.47
12	600919	江苏银行	3,254,823.00	19.21
13	601169	北京银行	3,253,794.00	19.20
14	603565	中谷物流	3,238,106.00	19.11
15	601939	建设银行	3,230,371.00	19.06

16	601088	中国神华	3,183,335.00	18.79
17	600985	淮北矿业	3,109,290.00	18.35
18	601168	西部矿业	3,101,871.00	18.31
19	601838	成都银行	3,077,915.00	18.16
20	000983	山西焦煤	3,069,011.00	18.11
21	601229	上海银行	3,053,593.00	18.02
22	601699	潞安环能	2,978,949.00	17.58
23	600729	重庆百货	2,936,949.00	17.33
24	601077	渝农商行	2,928,788.00	17.28
25	600015	华夏银行	2,925,332.00	17.26
26	600012	皖通高速	2,910,672.00	17.18
27	600019	宝钢股份	2,896,209.00	17.09
28	601009	南京银行	2,870,294.00	16.94
29	600741	华域汽车	2,849,937.00	16.82
30	600398	海澜之家	2,847,551.00	16.80
31	601101	昊华能源	2,839,408.00	16.76
32	601098	中南传媒	2,801,372.91	16.53
33	601666	平煤股份	2,798,361.00	16.51
34	600971	恒源煤电	2,691,682.00	15.88
35	600177	雅戈尔	2,688,463.00	15.87
36	601225	陕西煤业	2,661,089.00	15.70
37	601998	中信银行	2,647,525.00	15.62
38	601825	沪农商行	2,640,874.00	15.58
39	000895	双汇发展	2,619,147.00	15.46
40	601658	邮储银行	2,612,613.00	15.42
41	600348	华阳股份	2,570,069.00	15.17
42	002563	森马服饰	2,564,092.00	15.13
43	601818	光大银行	2,549,361.00	15.04
44	000830	鲁西化工	2,530,939.00	14.94
45	600000	浦发银行	2,522,150.00	14.88
46	600350	山东高速	2,459,494.00	14.51
47	600028	中国石化	2,455,518.00	14.49
48	601857	中国石油	2,416,966.00	14.26
49	600188	兖矿能源	2,361,288.00	13.93
50	000157	中联重科	2,355,625.00	13.90
51	600757	长江传媒	2,334,768.00	13.78
52	002233	塔牌集团	2,308,232.00	13.62
53	600997	开滦股份	2,304,483.00	13.60
54	600548	深高速	2,250,862.00	13.28
55	600057	厦门象屿	2,233,221.00	13.18
56	000651	格力电器	2,229,437.00	13.16
57	600461	洪城环境	2,226,003.00	13.14
58	600755	厦门国贸	2,174,926.00	12.83

59	600016	民生银行	2,105,701.00	12.43
60	601668	中国建筑	2,086,932.00	12.32
61	601997	贵阳银行	2,065,409.00	12.19
62	600373	中文传媒	2,018,106.00	11.91
63	601000	唐山港	2,017,246.00	11.90
64	600901	江苏金租	1,971,608.00	11.64
65	600585	海螺水泥	1,903,430.00	11.23
66	601963	重庆银行	1,880,837.00	11.10
67	601006	大秦铁路	1,868,152.00	11.02
68	601318	中国平安	1,842,807.00	10.87
69	600377	宁沪高速	1,808,308.00	10.67
70	600325	华发股份	1,778,993.00	10.50
71	601019	山东出版	1,772,997.00	10.46
72	000429	粤高速 A	1,764,175.53	10.41
73	600153	建发股份	1,672,711.00	9.87
74	002601	龙佰集团	1,656,221.00	9.77
75	002267	陕天然气	1,634,531.00	9.65
76	600782	新钢股份	1,601,375.00	9.45
77	600694	大商股份	1,562,494.60	9.22
78	000932	华菱钢铁	1,488,531.00	8.78
79	601717	中创智领	1,438,470.00	8.49
80	002088	鲁阳节能	1,371,477.08	8.09
81	002091	江苏国泰	1,302,876.00	7.69
82	000090	天健集团	1,284,729.00	7.58
83	688606	奥泰生物	1,228,170.87	7.25
84	600039	四川路桥	1,214,584.00	7.17
85	600123	兰花科创	1,199,647.00	7.08
86	600395	盘江股份	1,158,345.00	6.84
87	000725	京东方 A	1,145,459.00	6.76
88	002948	青岛银行	1,108,985.00	6.54
89	601001	晋控煤业	1,099,093.00	6.49
90	600352	浙江龙盛	1,038,476.00	6.13
91	600050	中国联通	1,030,606.00	6.08
92	000726	鲁泰 A	1,004,317.00	5.93
93	601126	四方股份	1,000,038.00	5.90
94	002128	电投能源	982,387.00	5.80
95	600098	广州发展	979,335.00	5.78
96	600710	苏美达	964,820.00	5.69
97	601928	凤凰传媒	963,549.00	5.69
98	600219	南山铝业	879,122.00	5.19
99	002416	爱施德	872,788.00	5.15
100	601766	中国中车	865,139.00	5.11
101	000001	平安银行	861,696.00	5.09

102	600097	开创国际	848,191.00	5.01
103	600742	富维股份	835,483.00	4.93
104	000528	柳工	829,210.00	4.89
105	601899	紫金矿业	816,076.00	4.82
106	601916	浙商银行	811,874.00	4.79
107	601528	瑞丰银行	809,087.00	4.77
108	601811	新华文轩	796,227.00	4.70
109	002818	富森美	796,005.00	4.70
110	601898	中煤能源	793,545.00	4.68
111	002595	豪迈科技	789,009.00	4.66
112	600704	物产中大	784,088.00	4.63
113	601636	旗滨集团	779,903.00	4.60
114	002352	顺丰控股	772,893.00	4.56
115	000404	长虹华意	771,154.00	4.55
116	600007	中国国贸	757,592.00	4.47
117	600551	时代出版	756,702.60	4.47
118	000507	珠海港	754,047.00	4.45
119	601216	君正集团	740,621.00	4.37
120	002867	周大生	731,354.00	4.32
121	601186	中国铁建	702,319.00	4.14
122	000415	渤海租赁	690,600.00	4.08
123	600801	华新建材	684,657.00	4.04
124	000975	山金国际	675,878.00	3.99
125	600938	中国海油	659,011.00	3.89
126	601918	新集能源	658,529.00	3.89
127	000061	农产品	655,417.00	3.87
128	601958	金钼股份	654,880.00	3.86
129	603889	新澳股份	651,376.00	3.84
130	601877	正泰电器	649,718.00	3.83
131	002737	葵花药业	643,590.00	3.80
132	601018	宁波港	642,962.00	3.79
133	600582	天地科技	634,969.00	3.75
134	000333	美的集团	634,785.30	3.75
135	000581	威孚高科	633,586.00	3.74
136	002001	新和成	623,919.00	3.68
137	002734	利民股份	610,038.00	3.60
138	000598	兴蓉环境	609,343.00	3.60
139	002932	明德生物	584,939.82	3.45
140	600496	精工钢构	584,223.00	3.45
141	600216	浙江医药	578,756.00	3.42
142	600874	创业环保	573,969.00	3.39
143	000999	华润三九	573,209.00	3.38
144	600020	中原高速	564,303.00	3.33

145	002010	传化智联	562,593.00	3.32
146	600125	铁龙物流	561,509.00	3.31
147	603706	东方环宇	557,150.00	3.29
148	600036	招商银行	551,750.00	3.26
149	601231	环旭电子	551,600.00	3.26
150	601298	青岛港	538,337.00	3.18
151	600035	楚天高速	537,035.00	3.17
152	601339	百隆东方	534,224.00	3.15
153	603071	物产环能	534,069.00	3.15
154	601107	四川成渝	521,490.00	3.08
155	000900	现代投资	519,269.00	3.06
156	600916	中国黄金	518,278.00	3.06
157	000883	湖北能源	516,166.00	3.05
158	601187	厦门银行	514,667.00	3.04
159	600908	无锡银行	509,633.00	3.01
160	000652	泰达股份	506,833.00	2.99
161	603878	武进不锈	502,207.60	2.96
162	600998	九州通	496,785.00	2.93
163	002293	罗莱生活	493,664.00	2.91
164	600073	光明肉业	480,300.00	2.83
165	600623	华谊集团	479,500.00	2.83
166	002648	卫星化学	477,239.00	2.82
167	601601	中国太保	476,553.00	2.81
168	002966	苏州银行	475,786.00	2.81
169	600639	浦东金桥	475,483.00	2.81
170	000902	新洋丰	474,780.00	2.80
171	601665	齐鲁银行	471,970.00	2.79
172	000039	中集集团	469,870.00	2.77
173	600420	国药现代	460,704.00	2.72
174	601975	招商南油	460,454.00	2.72
175	002687	乔治白	457,175.60	2.70
176	600368	五洲交通	452,847.00	2.67
177	600926	杭州银行	449,980.00	2.66
178	601669	中国电建	437,103.00	2.58
179	000892	欢瑞世纪	436,354.00	2.58
180	600887	伊利股份	427,518.00	2.52
181	600428	中远海特	425,272.00	2.51
182	601211	国泰海通	416,070.00	2.46
183	601311	骆驼股份	410,496.00	2.42
184	600941	中国移动	409,394.00	2.42
185	600048	保利发展	404,230.00	2.39
186	601800	中国交建	404,103.00	2.38
187	002327	富安娜	403,499.00	2.38

188	601222	林洋能源	399,571.00	2.36
189	000027	深圳能源	399,492.00	2.36
190	000703	恒逸石化	392,820.00	2.32
191	601808	中海油服	391,372.00	2.31
192	002042	华孚时尚	390,800.50	2.31
193	601728	中国电信	379,256.00	2.24
194	600866	星湖科技	378,305.00	2.23
195	000541	佛山照明	377,820.00	2.23
196	600713	南京医药	375,007.00	2.21
197	301263	泰恩康	372,139.00	2.20
198	002678	珠江钢琴	371,733.00	2.19
199	002154	报喜鸟	371,702.00	2.19
200	603367	辰欣药业	371,067.00	2.19
201	600033	福建高速	369,330.00	2.18
202	002381	双箭股份	364,641.00	2.15
203	603085	天成自控	361,711.00	2.13
204	002216	三全食品	360,303.00	2.13
205	000933	神火股份	358,997.00	2.12
206	002594	比亚迪	354,960.00	2.09
207	001914	招商积余	349,679.00	2.06
208	002228	合兴包装	346,350.00	2.04
209	603535	嘉诚国际	341,468.00	2.02

注：卖出金额为成交金额（成交单价乘以成交数量），未考虑相关交易费用。

#### 8.4.3 买入股票的成本总额及卖出股票的收入总额

单位：人民币元

买入股票成本（成交）总额	380,974,434.43
卖出股票收入（成交）总额	370,439,708.81

注：买入股票的成本总额及卖出股票的收入总额均为买卖股票成交金额（成交单价乘以成交数量），未考虑相关交易费用。

#### 8.5 期末按债券品种分类的债券投资组合

本基金本报告期末未持有债券投资。

#### 8.6 期末按公允价值占基金资产净值比例大小排序的前五名债券投资明细

本基金本报告期末未持有债券投资。

#### 8.7 期末按公允价值占基金资产净值比例大小排序的所有资产支持证券投资明细

本基金本报告期末未持有资产支持证券。

#### 8.8 报告期末按公允价值占基金资产净值比例大小排序的前五名贵金属投资明细

本基金本报告期末未持有贵金属。

## 8.9 期末按公允价值占基金资产净值比例大小排序的前五名权证投资明细

本基金本报告期末未持有权证。

## 8.10 本基金投资股指期货的投资政策

本基金参与股指期货交易，根据风险管理的原则，以套期保值为目的，制定相应的投资策略。

1、时点选择：基金管理人在交易股指期货时，重点关注当前经济状况、政策倾向、资金流向、和技术指标等因素。

2、套保比例：基金管理人根据对指数点位区间判断，在符合法律法规的前提下，决定套保比例。再根据基金股票投资组合的贝塔值，具体得出参与股指期货交易的买卖张数。

3、合约选择：基金管理人根据股指期货当时的成交金额、持仓量和基差等数据，选择和基金组合相关性高的股指期货合约为交易标的。

## 8.11 报告期末本基金投资的国债期货交易情况说明

### 8.11.1 本期国债期货投资政策

本基金可投资国债期货，本基金投资国债期货将根据风险管理的原则，以套期保值为目的，主要评估期货合约的流动性、交易活跃度等方面。本基金力争利用期货的杠杆作用，降低基金资产调整的频率和交易成本。

### 8.11.2 本期国债期货投资评价

本基金本报告期末未持有国债期货。

## 8.12 投资组合报告附注

### 8.12.1 基金投资的前十名证券的发行主体本期是否出现被监管部门立案调查，或在报告编制日前一年内受到公开谴责、处罚的情形

重庆银行股份有限公司在报告编制日前一年内曾受到国家金融监督管理总局地方监管局、国家外汇管理局处罚。

兴业银行股份有限公司在报告编制日前一年内曾受到国家金融监督管理总局地方监管局处罚。

中国工商银行股份有限公司在报告编制日前一年内曾受到中国人民银行、国家外汇管理局地方分局处罚。

本基金基金经理依据基金合同及公司投资管理制度，在投资授权范围内，经正常投资决策程序对上述主体所发行证券进行了投资。本基金投资前十名证券的其余发行主体本报告期内未出现被监管部门立案调查或在本报告编制日前一年内受到公开谴责、处罚的情况。

### 8.12.2 基金投资的前十名股票是否超出基金合同规定的备选股票库

本基金投资的前十名股票未超出基金合同规定的备选股票库。

## 8.12.3 期末其他各项资产构成

单位：人民币元

序号	名称	金额
1	存出保证金	-
2	应收清算款	-
3	应收股利	-
4	应收利息	-
5	应收申购款	4,465.68
6	其他应收款	-
7	待摊费用	-
8	其他	-
9	合计	4,465.68

## 8.12.4 期末持有的处于转股期的可转换债券明细

本基金本报告期末未持有处于转股期的可转换债券。

## 8.12.5 期末前十名股票中存在流通受限情况的说明

本基金本报告期末前十名股票中不存在流通受限的情况。

## 8.12.6 投资组合报告附注的其他文字描述部分

无。

## § 9 基金份额持有人信息

## 9.1 期末基金份额持有人户数及持有人结构

份额单位：份

份额级别	持有人户数 (户)	户均持有的基 金份额	持有人结构			
			机构投资者		个人投资者	
			持有份额	占总份 额比例 (%)	持有份额	占总份 额比例 (%)
景顺长城 红利量化 选股股票 A	291	25,526.49	-	-	7,428,208.60	100.00
景顺长城 红利量化 选股股票 C	299	27,119.47	50,170.58	0.62	8,058,552.27	99.38
合计	590	26,333.78	50,170.58	0.32	15,486,760.87	99.68

注：分级基金机构/个人投资者持有份额占总份额比例的计算中，对下属分级基金，比例的分母采用各自级别的份额，对合计数，比例的分母采用下属分级基金份额的合计数（即期末基金份额总

额)。

### 9.2 期末基金管理人的从业人员持有本基金的情况

项目	份额级别	持有份额总数 (份)	占基金总份额比例 (%)
基金管理人所有从业人员持有本基金	景顺长城红利量化选股股票 A	91,618.37	1.233384
	景顺长城红利量化选股股票 C	10,010.29	0.123451
	合计	101,628.66	0.654110

### 9.3 期末基金管理人的从业人员持有本开放式基金份额总量区间情况

项目	份额级别	持有基金份额总量的数量区间 (万份)
本公司高级管理人员、基金投资和部门负责人持有本开放式基金	景顺长城红利量化选股股票 A	-
	景顺长城红利量化选股股票 C	-
	合计	-
本基金基金经理持有本开放式基金	景顺长城红利量化选股股票 A	0~10
	景顺长城红利量化选股股票 C	-
	合计	0~10

### 9.4 期末兼任私募资产管理计划投资经理的基金经理本人及其直系亲属持有本人管理的产情况

无。

## § 10 开放式基金份额变动

单位：份

项目	景顺长城红利量化选股股票 A	景顺长城红利量化选股股票 C
基金合同生效日 (2025 年 1 月 24 日) 基金份额总额	41,053,104.54	172,666,684.74
基金合同生效日起至 报告期期末基金总申 购份额	4,621,408.03	42,061,264.03
减：基金合同生效日 起至报告期期末基金 总赎回份额	38,246,303.97	206,619,225.92
基金合同生效日起至 报告期期末基金拆分 变动份额	-	-

本报告期末基金份额总额	7,428,208.60	8,108,722.85
-------------	--------------	--------------

注：申购含红利再投、转换入份额；赎回含转换出份额。

## § 11 重大事件揭示

### 11.1 基金份额持有人大会决议

在本报告期内，本基金未召开基金份额持有人大会。

### 11.2 基金管理人、基金托管人的专门基金托管部门的重大人事变动

基金管理人重大人事变动：

本基金管理人于 2025 年 4 月 2 日发布公告，经景顺长城基金管理有限公司董事会审议通过，聘任卫学文先生担任本公司副总经理。本基金管理人于 2025 年 5 月 30 日发布公告，因李进董事长任期届满，由本公司总经理康乐先生代为履行本公司董事长一职。本基金管理人于 2025 年 8 月 6 日发布公告，经景顺长城基金管理有限公司董事会审议通过，聘任叶才先生担任本公司董事长。本基金管理人于 2025 年 8 月 15 日发布公告，经深圳市市场监督管理局核准，景顺长城基金管理有限公司法定代表人变更为叶才先生。有关公告已在中国证监会指定的全国性报刊及指定互联网网站等媒介披露。

基金托管人的专门基金托管部门的重大人事变动：

本报告期内，孟羽任交通银行资产托管部/资产托管业务发展中心总经理。

### 11.3 涉及基金管理人、基金财产、基金托管业务的诉讼

本报告期内无涉及本基金管理人、基金财产、基金托管业务的诉讼事项。

### 11.4 基金投资策略的改变

在本报告期内，本基金投资策略未发生改变。

### 11.5 为基金进行审计的会计师事务所情况

本基金聘请的安永华明会计师事务所（特殊普通合伙）已经连续 1 年为本基金提供审计服务，本年度应支付给会计师事务所的报酬为人民币 15,000.00 元。

### 11.6 管理人、托管人及相关从业人员受调查或处罚等情况

#### 11.6.1 管理人受调查或处罚等情况

本报告期内，不存在基金管理人受调查或处罚等情况。

#### 11.6.2 管理人相关从业人员受调查或处罚等情况

本报告期内，不存在基金管理人相关从业人员受调查或处罚等情况。

### 11.6.3 托管人受调查或处罚等情况

本报告期内，不存在基金托管人受调查或处罚等情况。

### 11.6.4 托管人相关从业人员受调查或处罚等情况

本报告期内，不存在基金托管人相关从业人员受调查或处罚等情况。

## 11.7 基金租用证券公司交易单元的有关情况

### 11.7.1 基金租用证券公司交易单元进行股票投资及佣金支付情况

金额单位：人民币元

券商名称	交易单元数量	股票交易		应支付该券商的佣金		备注
		成交金额	占当期股票成交总额的比例 (%)	佣金	占当期佣金总量的比例 (%)	
国泰海通证券股份有限公司	3	751,253,696.04	100.00	341,752.34	100.00	本期报告新增 3 个

注：1、基金管理人选择交易单元的标准为：交易单元所属券商财务状况良好，经营行为规范，合规风控能力和交易、研究等服务能力较强。

2、基金管理人选择交易单元参与证券交易的程序为：基金管理人定期对符合上述标准的券商进行测评，测评结果是决定后期使用各证券公司交易单元参与证券交易的依据。

### 11.7.2 基金租用证券公司交易单元进行其他证券投资的情况

金额单位：人民币元

券商名称	债券交易		债券回购交易		权证交易	
	成交金额	占当期债券成交总额的比例 (%)	成交金额	占当期债券回购成交总额的比例 (%)	成交金额	占当期权证成交总额的比例 (%)
国泰海通证券股份有限公司	1,915.23	100.00	-	-	-	-

## 11.8 其他重大事件

序号	公告事项	法定披露方式	法定披露日期
1	关于不法分子冒用景顺长城基金 APP 及员工名义进行非法活动的澄清公告	中国证监会指定报刊及网站	2025 年 1 月 3 日
2	景顺长城基金管理有限公司关于景顺长城红利量化选股股票型证券投资基金延长募集期限的公告	中国证监会指定报刊及网站	2025 年 1 月 3 日
3	关于景顺长城红利量化选股股票型证券投资基金基金合同生效的公告	中国证监会指定报刊及网站	2025 年 1 月 25 日
4	关于景顺长城红利量化选股股票型证券投资基金参加部分销售机构申购及	中国证监会指定报刊及网站	2025 年 2 月 28 日

	或定期定额投资申购费率优惠活动的公告		
5	景顺长城红利量化选股股票型证券投资基金关于开放日常申购、赎回、转换及定期定额投资业务公告	中国证监会指定报刊及网站	2025 年 2 月 28 日
6	景顺长城基金管理有限公司关于旗下部分基金新增中国人寿为销售机构的公告	中国证监会指定报刊及网站	2025 年 3 月 21 日
7	景顺长城基金管理有限公司关于聘任基金经理助理的公告	中国证监会指定报刊及网站	2025 年 3 月 27 日
8	景顺长城基金管理有限公司旗下公募基金通过证券公司证券交易及佣金支付情况	中国证监会指定报刊及网站	2025 年 3 月 31 日
9	景顺长城基金管理有限公司关于基金行业高级管理人员变更公告	中国证监会指定报刊及网站	2025 年 4 月 2 日
10	景顺长城基金管理有限公司关于提请投资者及时更新或完善身份信息公告	中国证监会指定报刊及网站	2025 年 4 月 14 日
11	景顺长城基金管理有限公司关于旗下基金 2025 年第 1 季度报告提示性公告	中国证监会指定报刊及网站	2025 年 4 月 22 日
12	景顺长城红利量化选股股票型证券投资基金 2025 年第 1 季度报告	中国证监会指定报刊及网站	2025 年 4 月 22 日
13	景顺长城基金管理有限公司关于旗下部分基金新增华夏财富为销售机构的公告	中国证监会指定报刊及网站	2025 年 4 月 24 日
14	景顺长城基金管理有限公司关于旗下部分基金新增开源证券为销售机构的公告	中国证监会指定报刊及网站	2025 年 4 月 28 日
15	关于不法分子冒用景顺长城基金及股东 APP 进行非法活动的澄清公告	中国证监会指定报刊及网站	2025 年 5 月 20 日
16	景顺长城基金管理有限公司关于旗下部分基金新增招商银行为销售机构的公告	中国证监会指定报刊及网站	2025 年 5 月 28 日
17	景顺长城基金管理有限公司关于董事长离任及总经理代行董事长职务的公告	中国证监会指定报刊及网站	2025 年 5 月 30 日
18	景顺长城基金管理有限公司关于旗下部分基金新增肯特瑞为销售机构的公告	中国证监会指定报刊及网站	2025 年 6 月 12 日
19	景顺长城基金管理有限公司关于旗下部分基金新增华宝证券为销售机构的公告	中国证监会指定报刊及网站	2025 年 6 月 19 日
20	景顺长城基金管理有限公司旗下基金调整持有股票估值价格的公告	中国证监会指定报刊及网站	2025 年 7 月 1 日

21	景顺长城红利量化选股股票型证券投资基金 2025 年第 2 季度报告	中国证监会指定报刊及网站	2025 年 7 月 21 日
22	景顺长城基金管理有限公司关于旗下部分基金新增利得基金为销售机构的公告	中国证监会指定报刊及网站	2025 年 7 月 21 日
23	景顺长城基金管理有限公司关于旗下基金 2025 年第 2 季度报告提示性公告	中国证监会指定报刊及网站	2025 年 7 月 21 日
24	景顺长城基金管理有限公司关于董事长变更的公告	中国证监会指定报刊及网站	2025 年 8 月 6 日
25	关于景顺长城基金管理有限公司旗下部分基金新增广源达信为销售机构的公告	中国证监会指定报刊及网站	2025 年 8 月 13 日
26	景顺长城基金管理有限公司关于公司法定代表人变更的公告	中国证监会指定报刊及网站	2025 年 8 月 15 日
27	景顺长城基金管理有限公司关于旗下基金 2025 年中期报告提示性公告	中国证监会指定报刊及网站	2025 年 8 月 29 日
28	景顺长城红利量化选股股票型证券投资基金 2025 年中期报告	中国证监会指定报刊及网站	2025 年 8 月 29 日
29	关于景顺长城基金管理有限公司旗下基金调整持有股票估值价格的公告	中国证监会指定报刊及网站	2025 年 9 月 5 日
30	景顺长城基金管理有限公司旗下基金调整持有股票估值价格的公告	中国证监会指定报刊及网站	2025 年 9 月 27 日
31	景顺长城基金管理有限公司关于旗下基金调整持有股票估值价格的公告	中国证监会指定报刊及网站	2025 年 10 月 15 日
32	景顺长城基金管理有限公司关于旗下基金 2025 年第 3 季度报告提示性公告	中国证监会指定报刊及网站	2025 年 10 月 28 日
33	景顺长城红利量化选股股票型证券投资基金 2025 年第 3 季度报告	中国证监会指定报刊及网站	2025 年 10 月 28 日
34	景顺长城基金管理有限公司关于提请投资者及时更新或完善身份信息的公告	中国证监会指定报刊及网站	2025 年 10 月 31 日
35	景顺长城红利量化选股股票型证券投资基金基金产品资料概要更新	中国证监会指定报刊及网站	2025 年 11 月 29 日
36	景顺长城红利量化选股股票型证券投资基金 2025 年第 1 号更新招募说明书	中国证监会指定报刊及网站	2025 年 11 月 29 日
37	关于景顺长城基金管理有限公司旗下部分基金新增易方达财富为销售机构的公告	中国证监会指定报刊及网站	2025 年 12 月 5 日
38	景顺长城基金管理有限公司旗下基金调整持有股票估值价格的公告	中国证监会指定报刊及网站	2025 年 12 月 27 日

## § 12 影响投资者决策的其他重要信息

### 12.1 报告期内单一投资者持有基金份额比例达到或超过 20%的情况

投资者类别	报告期内持有基金份额变化情况					报告期末持有基金情况	
	序号	持有基金份额比例达到或者超过 20%的时间区间	期初份额	申购份额	赎回份额	持有份额	份额占比 (%)
机构	1	20250627-20250703	-	42,518,099.61	42,518,099.61	-	-
个人	2	20251230-20251231	-	3,351,736.52	-	3,351,736.52	21.57

#### 产品特有风险

本基金由于存在单一投资者持有基金份额比例达到或超过基金份额总份额的 20%的情况，可能会出现如下风险：

#### 1、大额申购风险

在出现投资者大额申购时，如本基金所投资的标的资产未及时准备，则可能降低基金净值涨幅。

#### 2、如面临大额赎回的情况，可能导致以下风险：

(1) 基金在短时间内无法变现足够的资产予以应对，可能会产生基金仓位调整困难，导致流动性风险；

(2) 如果持有基金份额比例达到或超过基金份额总额的 20%的单一投资者大额赎回引发巨额赎回，基金管理人可能根据《基金合同》的约定决定部分延期赎回，如果连续 2 个开放日以上（含本数）发生巨额赎回，基金管理人可能根据《基金合同》的约定暂停接受基金的赎回申请，对剩余投资者的赎回办理造成影响；

(3) 基金管理人被迫抛售证券以应付基金赎回的现金需要，则可能使基金资产净值受到不利影响，影响基金的投资运作和收益水平；

(4) 因基金净值精度计算问题，或因赎回费收入归基金资产，导致基金净值出现较大波动；

(5) 基金资产规模过小，可能导致部分投资受限而不能实现基金合同约定的投资目的及投资策略；

(6) 大额赎回导致基金资产规模过小，不能满足存续的条件，基金将根据基金合同的约定面临合同终止清算、转型等风险。

本基金管理人将建立完善的风险管理机制，以有效防止和化解上述风险，最大限度地保护基金份额持有人的合法权益。投资者在投资本基金前，请认真阅读本风险提示及基金合同等信息披露文件，全面认识本基金产品的风险收益特征和产品特性，充分考虑自身的风险承受能力，理性判断市场，对认购（或申购）基金的意愿、时机、数量等投资行为作出独立决策，获得基金投资收益，亦自行承担基金投资中出现的各类风险。

### 12.2 影响投资者决策的其他重要信息

无。

## § 13 备查文件目录

### 13.1 备查文件目录

1、中国证监会准予景顺长城红利量化选股股票型证券投资基金募集注册的文件；

- 2、《景顺长城红利量化选股股票型证券投资基金基金合同》；
- 3、《景顺长城红利量化选股股票型证券投资基金招募说明书》；
- 4、《景顺长城红利量化选股股票型证券投资基金托管协议》；
- 5、景顺长城基金管理有限公司批准成立批件、营业执照、公司章程；
- 6、其他在中国证监会指定报纸上公开披露的基金份额净值、定期报告及临时公告。

### 13.2 存放地点

以上备查文件存放在本基金管理人的办公场所。

### 13.3 查阅方式

投资者可在办公时间免费查阅。

景顺长城基金管理有限公司

2026 年 3 月 27 日