

兴证资管金麒麟消费升级  
混合型证券投资基金  
2025 年年度报告

2025 年 12 月 31 日

基金管理人：兴证证券资产管理有限公司

基金托管人：交通银行股份有限公司

送出日期：2026 年 3 月 31 日

## § 1 重要提示及目录

### 1.1 重要提示

基金管理人的董事会、董事保证本报告所载资料不存在虚假记载、误导性陈述或重大遗漏，并对其内容的真实性、准确性和完整性承担个别及连带的法律责任。本年度报告已经三分之二以上独立董事签字同意，并由董事长签发。

基金托管人交通银行股份有限公司根据本基金合同规定，于 2026 年 3 月 27 日复核了本报告中的财务指标、净值表现、利润分配情况、财务会计报告、投资组合报告等内容，保证复核内容不存在虚假记载、误导性陈述或者重大遗漏。

基金管理人承诺以诚实信用、勤勉尽责的原则管理和运用基金资产，但不保证基金一定盈利。

基金的过往业绩并不代表其未来表现。投资有风险，投资者在作出投资决策前应仔细阅读本基金的招募说明书及其更新。

本报告期自 2025 年 1 月 1 日起至 12 月 31 日止。

## 1.2 目录

<b>§ 1 重要提示及目录</b>	<b>2</b>
1.1 重要提示	2
1.2 目录	3
<b>§ 2 基金简介</b>	<b>5</b>
2.1 基金基本情况	5
2.2 基金产品说明	5
2.3 基金管理人和基金托管人	6
2.4 信息披露方式	6
2.5 其他相关资料	6
<b>§ 3 主要财务指标、基金净值表现及利润分配情况</b>	<b>6</b>
3.1 主要会计数据和财务指标	6
3.2 基金净值表现	8
3.3 其他指标	11
3.4 过去三年基金的利润分配情况	11
<b>§ 4 管理人报告</b>	<b>12</b>
4.1 基金管理人及基金经理情况	12
4.2 管理人对报告期内本基金运作合规守信情况的说明	14
4.3 管理人对报告期内公平交易情况的专项说明	14
4.4 管理人对报告期内基金的投资策略和业绩表现的说明	15
4.5 管理人对宏观经济、证券市场及行业走势的简要展望	15
4.6 管理人内部有关本基金的监察稽核工作情况	16
4.7 管理人对报告期内基金估值程序等事项的说明	17
4.8 管理人对报告期内基金利润分配情况的说明	17
4.9 报告期内管理人对本基金持有人数或基金资产净值预警情形的说明	17
<b>§ 5 托管人报告</b>	<b>17</b>
5.1 报告期内本基金托管人合规守信情况声明	17
5.2 托管人对报告期内本基金投资运作合规守信、净值计算、利润分配等情况的说明	17
5.3 托管人对本年度报告中财务信息等内容的真实、准确和完整发表意见	17
<b>§ 6 审计报告</b>	<b>18</b>
6.1 审计报告基本信息	18
6.2 审计报告的基本内容	18
<b>§ 7 年度财务报表</b>	<b>20</b>
7.1 资产负债表	20
7.2 利润表	21
7.3 净资产变动表	22
7.4 报表附注	24

<b>§ 8 投资组合报告</b> .....	<b>59</b>
8.1 期末基金资产组合情况 .....	59
8.2 报告期末按行业分类的股票投资组合 .....	59
8.3 期末按公允价值占基金资产净值比例大小排序的所有股票投资明细 .....	60
8.4 报告期内股票投资组合的重大变动 .....	61
8.5 期末按债券品种分类的债券投资组合 .....	64
8.6 期末按公允价值占基金资产净值比例大小排序的前五名债券投资明细 .....	64
8.7 期末按公允价值占基金资产净值比例大小排序的所有资产支持证券投资明细 .....	64
8.8 报告期末按公允价值占基金资产净值比例大小排序的前五名贵金属投资明细 .....	64
8.9 期末按公允价值占基金资产净值比例大小排序的前五名权证投资明细 .....	64
8.10 本基金投资股指期货的投资政策 .....	64
8.11 报告期末本基金投资的国债期货交易情况说明 .....	64
8.12 投资组合报告附注 .....	65
<b>§ 9 基金份额持有人信息</b> .....	<b>65</b>
9.1 期末基金份额持有人户数及持有人结构 .....	65
9.2 期末基金管理人的从业人员持有本基金的情况 .....	66
9.3 期末基金管理人的从业人员持有本开放式基金份额总量区间情况 .....	66
9.4 期末兼任私募资产管理计划投资经理的基金经理本人及其直系亲属持有本人管理的产品情况 .....	67
<b>§ 10 开放式基金份额变动</b> .....	<b>67</b>
<b>§ 11 重大事件揭示</b> .....	<b>67</b>
11.1 基金份额持有人大会决议 .....	67
11.2 基金管理人、基金托管人的专门基金托管部门的重大人事变动 .....	67
11.3 涉及基金管理人、基金财产、基金托管业务的诉讼 .....	68
11.4 基金投资策略的改变 .....	68
11.5 为基金进行审计的会计师事务所情况 .....	68
11.6 管理人、托管人及相关从业人员受调查或处罚等情况 .....	68
11.7 基金租用证券公司交易单元的有关情况 .....	68
11.8 其他重大事件 .....	69
<b>§ 12 影响投资者决策的其他重要信息</b> .....	<b>71</b>
12.1 报告期内单一投资者持有基金份额比例达到或超过 20%的情况 .....	71
12.2 影响投资者决策的其他重要信息 .....	72
<b>§ 13 备查文件目录</b> .....	<b>72</b>
13.1 备查文件目录 .....	72
13.2 存放地点 .....	73
13.3 查阅方式 .....	73

## § 2 基金简介

### 2.1 基金基本情况

基金名称	兴证资管金麒麟消费升级混合型证券投资基金		
基金简称	兴证资管金麒麟消费升级混合		
基金主代码	970068		
基金运作方式	契约型开放式		
基金合同生效日	2021年8月2日		
基金管理人	兴证证券资产管理有限公司		
基金托管人	交通银行股份有限公司		
报告期末基金份额总额	105,412,457.97份		
基金合同存续期	不定期		
下属分级基金的基金简称	兴证资管金麒麟消费升级混合 A	兴证资管金麒麟消费升级混合 B	兴证资管金麒麟消费升级混合 C
下属分级基金的交易代码	970067	970068	970069
报告期末下属分级基金的份额总额	58,947,728.09份	30,836,854.91份	15,627,874.97份

注：1、2021年8月2日，“兴业证券金麒麟消费升级集合资产管理计划”变更为“兴证资管金麒麟消费升级混合型集合资产管理计划”。2025年1月23日，“兴证资管金麒麟消费升级混合型集合资产管理计划”变更注册为“兴证资管金麒麟消费升级混合型证券投资基金”（以下简称“本基金”）；

2、根据本基金《基金合同》和《招募说明书》的约定，本基金存续期间，B类基金份额只开放赎回，不开放申购。

### 2.2 基金产品说明

投资目标	本基金主要投资于消费相关优质上市公司，同时通过合理的资产配置，追求超越业绩比较基准的长期资产增值。
投资策略	<p>本基金主要策略包括大类资产配置策略，即主要是通过对宏观经济周期运行规律的研究，基于定量与定性相结合的宏观及市场分析，确定组合中股票、债券、货币市场工具及其他金融工具的比例，力争通过大类资产配置获得部分超额收益。</p> <p>本基金投资策略还包括股票投资策略、固定收益投资策略和金融衍生工具投资策略。股票投资方向为经济增长带动居民收入增长以及人口结构变化驱动消费结构升级的相关主题行业。固定收益投资策略主要包括资产配置策略、利率类品种投资策略、信用债投资策略、可交换债券投资策略、可转债投资策略、资产支持证券投资策略。金融衍生工具投资策略主要包括股指期货投资策略、国债期货投资策略。</p>
业绩比较基准	中证内地消费主题指数收益率×65%+中证香港 300 消费指数收益率×20%+中债综合（全价）指数收益率×15%
风险收益特征	本基金是混合型基金，其预期收益和风险水平高于债券型基金和货币市场基金，低于股票型基金。本基金若投资港股通标的股票，将

	承担汇率风险以及因投资环境、投资标的、市场制度、交易规则差异等带来的境外市场的风险。
--	--

### 2.3 基金管理人和基金托管人

项目		基金管理人	基金托管人
名称		兴证证券资产管理有限公司	交通银行股份有限公司
信息披露 负责人	姓名	宋琳	方圆
	联系电话	95562-3	95559
	电子邮箱	zcgl@xyzq.com.cn	fangy_20@bankcomm.com
客户服务电话		95562-3	95559
传真		021-68581323	021-62701216
注册地址		福建省平潭县金井镇天山北路 3 号金井湾商务营运中心 6 栋 15 层 110 室	中国（上海）自由贸易试验区银城中路 188 号
办公地址		上海市浦东新区长柳路 36 号兴业证券大厦 9 层	中国（上海）长宁区仙霞路 18 号
邮政编码		200135	200336
法定代表人		刘宇	任德奇

### 2.4 信息披露方式

本基金选定的信息披露报纸名称	证券时报
登载基金年度报告正文的管理人互联网网址	<a href="http://www.ixzcg1.com">http://www.ixzcg1.com</a>
基金年度报告备置地点	基金管理人及基金托管人的办公场所

### 2.5 其他相关资料

项目	名称	办公地址
会计师事务所	毕马威华振会计师事务所（特殊普通合伙）	北京市东城区东长安街 1 号东方广场 2 座办公楼 8 层
注册登记机构	中国证券登记结算有限责任公司	北京市西城区太平桥大街 17 号

## § 3 主要财务指标、基金净值表现及利润分配情况

### 3.1 主要会计数据和财务指标

金额单位：人民币元

3.1.1 期间数 据和指 标	2025 年			2024 年			2023 年		
	兴证资 管麒麟 麟消费 升级混 合 A	兴证资 管麒麟 麟消费 升级混 合 B	兴证资 管麒麟 麟消费 升级混 合 C	兴证资 管麒麟 麟消费 升级混 合 A	兴证资 管麒麟 麟消费 升级混 合 B	兴证资 管麒麟 麟消费 升级混 合 C	兴证资 管麒麟 麟消费 升级混 合 A	兴证资 管麒麟 麟消费 升级混 合 B	兴证资 管麒麟 麟消费 升级混 合 C
本期已	7,260,	3,994,	2,047,	-10,52	-6,119	-2,734	-4,741	-2,907	-1,298

实现收益	373.39	332.59	673.63	7,727.98	,396.22	,513.02	,803.19	,848.79	,671.75
本期利润	6,971,628.74	3,824,130.03	2,043,278.47	-4,546,155.19	-3,487,684.36	-1,252,080.04	-12,309,006.53	-6,852,314.69	-3,193,019.87
加权平均基金份额本期利润	0.1097	0.1048	0.1071	-0.0507	-0.0717	-0.0531	-0.1143	-0.1146	-0.1134
本期加权平均净值利润率	14.30%	14.05%	14.26%	-7.09%	-10.25%	-7.52%	-13.50%	-13.85%	-13.50%
本期基金份额净值增长率	15.32%	15.32%	14.75%	-6.44%	-6.43%	-6.90%	-13.30%	-13.31%	-13.74%
3.1.2 期末数据和指标	2025 年末			2024 年末			2023 年末		
期末可供分配利润	-10,478,749.91	-6,062,050.06	-3,053,082.88	-19,729,771.86	-13,794,048.67	-6,385,287.12	-24,302,734.10	-14,830,353.05	-6,355,757.66
期末可供分配基金份额利润	-0.1778	-0.1966	-0.1954	-0.2870	-0.3033	-0.2988	-0.2379	-0.2554	-0.2468
期末基金资产净值	48,468,978.18	24,774,804.85	12,574,792.09	49,009,883.88	31,680,099.36	14,985,061.17	77,837,180.28	43,245,656.55	19,401,339.48
期末基金份额净值	0.8222	0.8034	0.8046	0.7130	0.6967	0.7012	0.7621	0.7446	0.7532
3.1.3 累计期末指标	2025 年末			2024 年末			2023 年末		
基金份额累计净值增长率	-17.78%	-19.66%	-19.54%	-28.70%	-30.33%	-29.88%	-23.79%	-25.54%	-24.68%

注：1、本期已实现收益指基金本期利息收入、投资收益、其他收入（不含公允价值变动收益）扣除相关费用和信用减值损失后的余额，本期利润为本期已实现收益加上本期公允价值变动收益。

2、所述基金业绩指标不包括持有人认购或交易基金的各项费用（例如：申购赎回费、红利再投资费、转换费等），计入费用后实际收益水平要低于所列数字。

3、期末可供分配利润为期末资产负债表中未分配利润与未分配利润中已实现部分的孰低数。

## 3.2 基金净值表现

### 3.2.1 基金份额净值增长率及其与同期业绩比较基准收益率的比较

兴证资管金麒麟消费升级混合 A

阶段	份额净值增长率①	份额净值增长率标准差②	业绩比较基准收益率③	业绩比较基准收益率标准差④	①-③	②-④
过去三个月	-2.31%	0.88%	-6.53%	0.65%	4.22%	0.23%
过去六个月	9.98%	0.78%	1.58%	0.67%	8.40%	0.11%
过去一年	15.32%	0.85%	0.37%	0.90%	14.95%	-0.05%
过去三年	-6.46%	0.95%	-6.60%	1.02%	0.14%	-0.07%
自基金合同生效起至今	-17.78%	1.01%	-17.98%	1.16%	0.20%	-0.15%

兴证资管金麒麟消费升级混合 B

阶段	份额净值增长率①	份额净值增长率标准差②	业绩比较基准收益率③	业绩比较基准收益率标准差④	①-③	②-④
过去三个月	-2.30%	0.88%	-6.53%	0.65%	4.23%	0.23%
过去六个月	9.98%	0.78%	1.58%	0.67%	8.40%	0.11%
过去一年	15.32%	0.86%	0.37%	0.90%	14.95%	-0.04%
过去三年	-6.46%	0.95%	-6.60%	1.02%	0.14%	-0.07%
自基金合同生效起至今	-19.66%	1.02%	-16.71%	1.17%	-2.95%	-0.15%

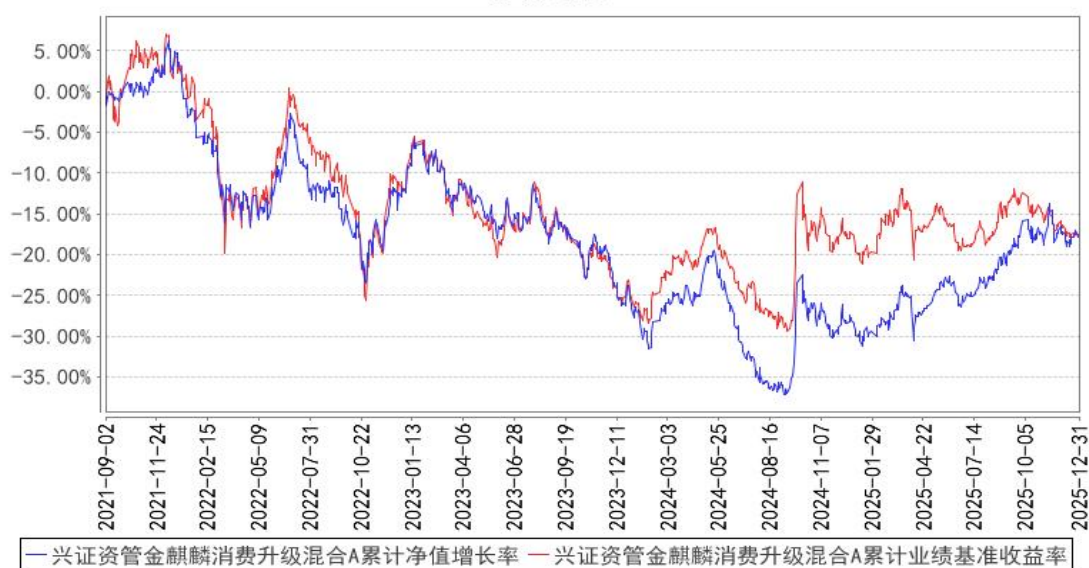
兴证资管金麒麟消费升级混合 C

阶段	份额净值增长率①	份额净值增长率标准差②	业绩比较基准收益率③	业绩比较基准收益率标准差④	①-③	②-④
过去三个月	-2.43%	0.87%	-6.53%	0.65%	4.10%	0.22%

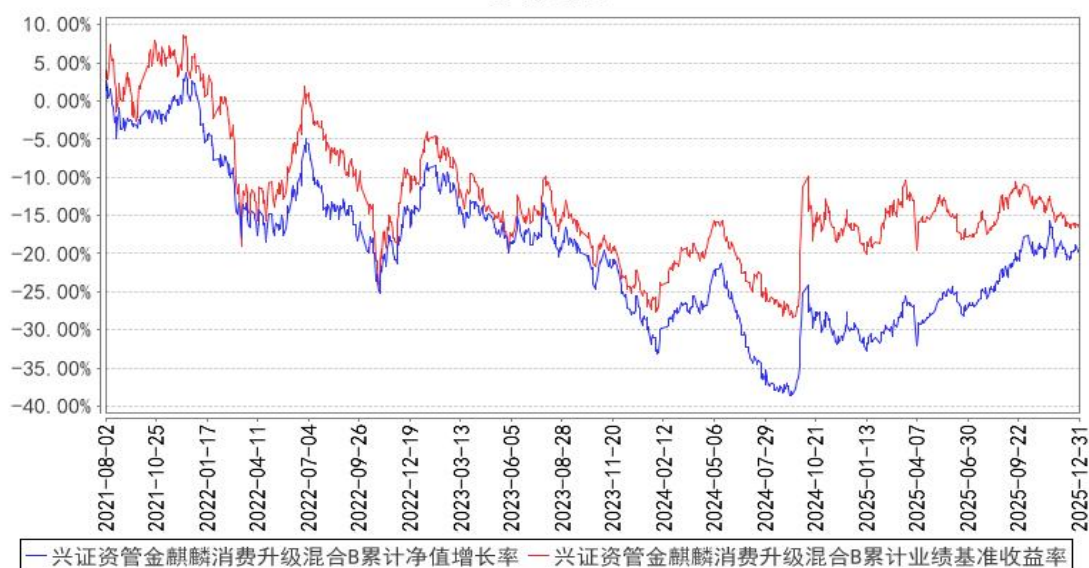
过去六个月	9.71%	0.77%	1.58%	0.67%	8.13%	0.10%
过去一年	14.75%	0.85%	0.37%	0.90%	14.38%	-0.05%
过去三年	-7.86%	0.95%	-6.60%	1.02%	-1.26%	-0.07%
自基金合同生效起至今	-19.54%	1.01%	-17.98%	1.16%	-1.56%	-0.15%

### 3.2.2 自基金合同生效以来基金份额累计净值增长率变动及其与同期业绩比较基准收益率变动的比较

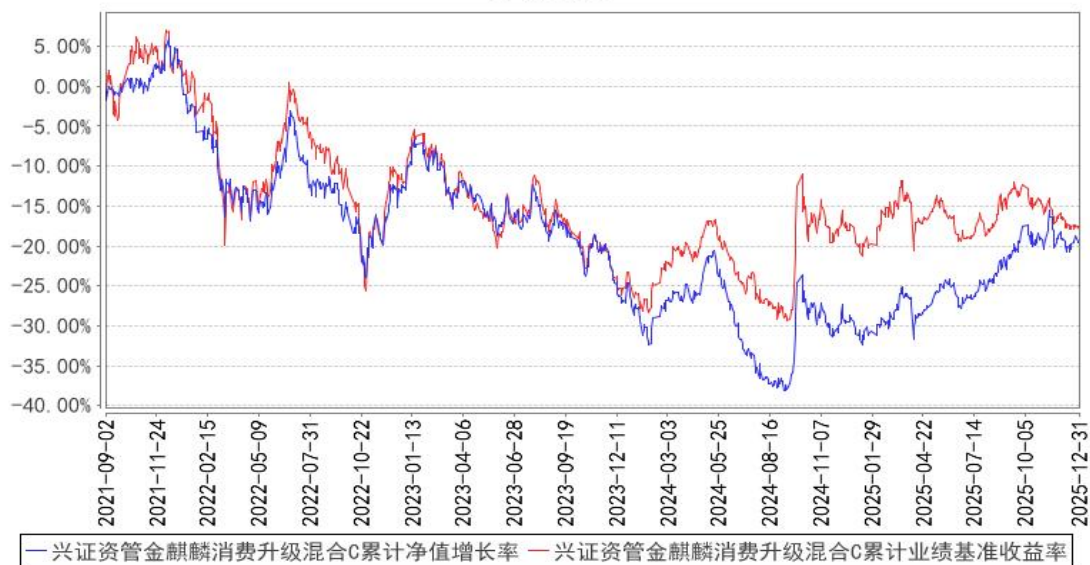
兴证资管麒麟消费升级混合A累计净值增长率与同期业绩比较基准收益率的历史走势对比图



兴证资管麒麟消费升级混合B累计净值增长率与同期业绩比较基准收益率的历史走势对比图



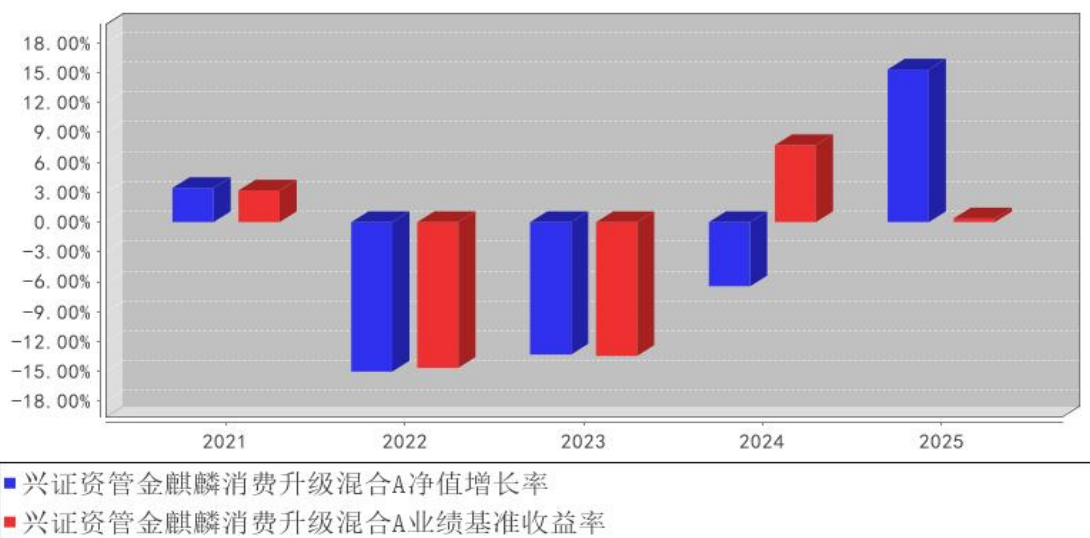
兴证资管金麒麟消费升级混合C累计净值增长率与同期业绩比较基准收益率的历史走势对比图



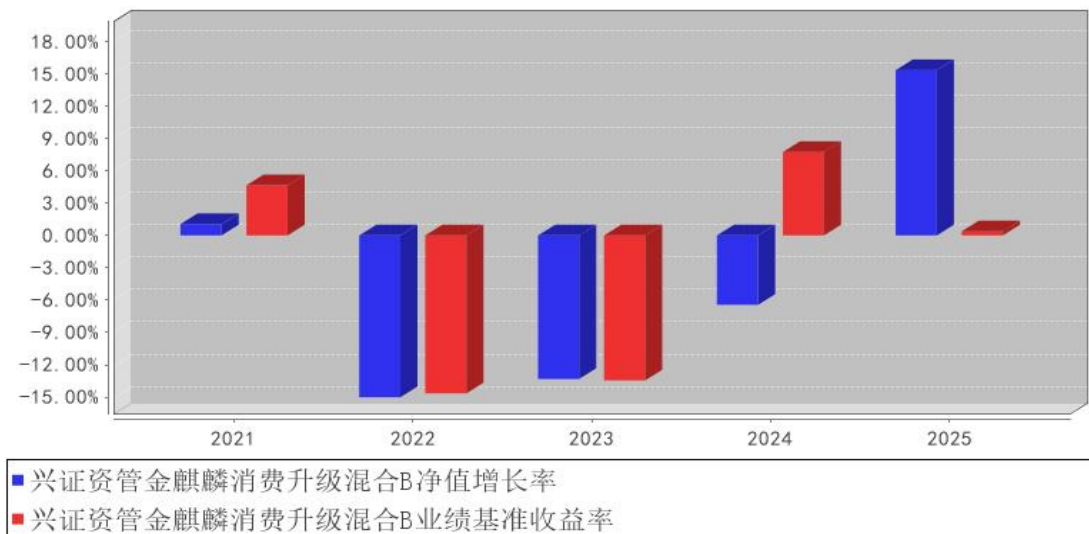
注：净值表现所取数据截至到 2025 年 12 月 31 日。

### 3.2.3 自基金合同生效以来基金每年净值增长率及其与同期业绩比较基准收益率的比较

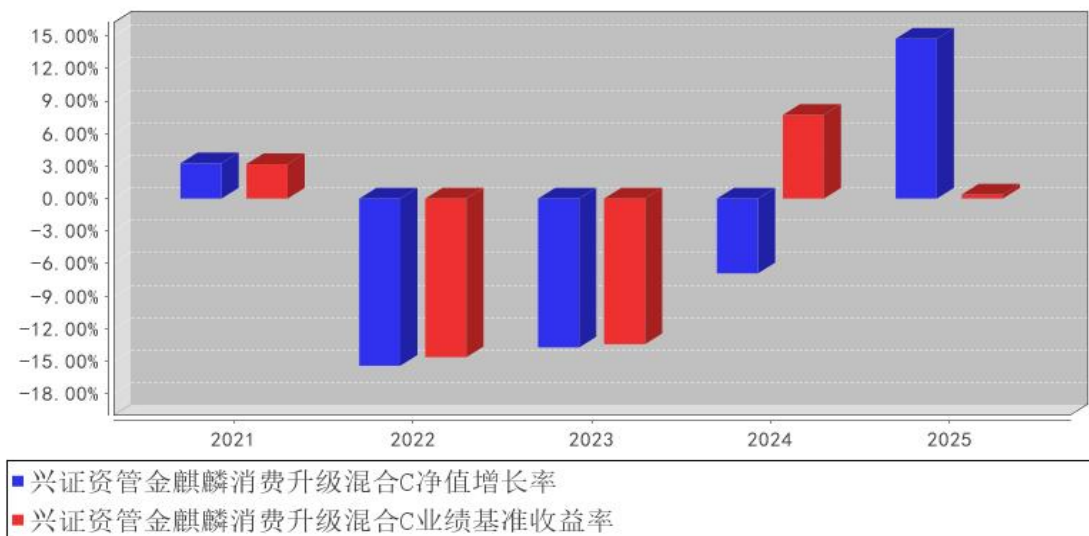
兴证资管金麒麟消费升级混合A基金每年净值增长率与同期业绩比较基准收益率的对比图



兴证资管金麒麟消费升级混合B基金每年净值增长率与同期业绩比较基准收益率的对比图



兴证资管金麒麟消费升级混合C基金每年净值增长率与同期业绩比较基准收益率的对比图



注：1、本基金 A 类份额、C 类份额自 2021 年 9 月 1 日起开放申购，2021 年 8 月 2 日至 2021 年 9 月 1 日期间，本基金 A 类份额、C 类份额为零。

2、合同生效当年按实际存续期计算，不按整个自然年度进行折算。

### 3.3 其他指标

无。

### 3.4 过去三年基金的利润分配情况

本基金过去三年未进行利润分配。

## § 4 管理人报告

### 4.1 基金管理人及基金经理情况

#### 4.1.1 基金管理人及其管理基金的经验

兴证证券资产管理有限公司经中国证监会证监许可[2014]145号文批复，于2014年6月9日正式成立。目前，公司注册资本为8亿元人民币。兴证证券资产管理有限公司是兴业证券股份有限公司（SH601377）的全资子公司，前身为兴业证券股份有限公司资产管理部，2000年即获准开展资产管理业务，2014年正式成为兴业证券股份有限公司旗下子公司。目前公司经营范围为证券资产管理；公开募集证券投资基金管理。

十多年来，基于母公司作为现代大型证券金融集团业务链条齐全的禀赋，依托自主培养的、稳健扎实的投资研究底蕴，兴证资管已经发展成为一家极具投资能力禀赋的综合型资产管理机构。公司已形成公、私募两大业务板块，固收、权益、FOF和多资产业务齐头并进、均衡发展。

兴证证券资产管理有限公司现有12只公开募集证券投资基金，分别为兴证资管麒麟领先优势一年持有期混合型证券投资基金、兴证资管麒麟消费升级混合型证券投资基金、兴证资管麒麟均衡优选混合型证券投资基金、兴证资管麒麟兴享优选混合型证券投资基金、兴证资管麒麟兴睿优选混合型证券投资基金、兴证资管麒麟恒睿致远一年持有期混合型证券投资基金、兴证资管麒麟悦享添利30天滚动持有债券型证券投资基金、兴证资管麒麟3个月持有期混合型基金中基金(FOF)、兴证资管麒麟现金添利货币市场基金、兴证资管麒麟兴享增利六个月持有期债券型证券投资基金、兴证资管国企红利优选混合型发起式证券投资基金、兴证资管恒睿致胜混合型发起式证券投资基金。

#### 4.1.2 基金经理（或基金经理小组）及基金经理助理简介

姓名	职务	任本基金的基金经理（助理）期限		证券从业年限	说明
		任职日期	离任日期		
匡伟	兴证证券资产管理有限公司权益投资副总监、公募投资部（原公募业务部）基金经理	2025年1月23日	-	17年	北京理工大学硕士。2008年7月进入金融行业，曾任天相投资顾问有限公司医药分析师，万家基金管理有限公司医药分析师。2014年10月加入兴证证券资产管理有限公司，历任研究部研究员，权益投资部投资经理，权益投资部总经理助理、投资经理，公募投资部总经理助理、投资经理，公募投资部副总经理、投资经理，权益研究部副总经理，公募业务部副总经理、投资经理、基金经理，公募投资部（原公募业务部）副总经理。现任权益投资副总监、

					公募投资部（原公募业务部）基金经理。
刘欢	兴证证券资产管理有限公司研究部副总经理。原兴证证券资产管理有限公司公募投资部（原公募业务部）基金经理	2025年1月23日	2025年3月31日	13年	复旦大学经济学硕士。2012年7月进入金融行业，曾任兴业证券股份有限公司研究所分析师。2014年8月加入兴证证券资产管理有限公司，历任兴证证券资产管理有限公司研究部研究员，权益研究部总经理助理，公募业务部投资经理、基金经理，公募投资部（原公募业务部）基金经理。现任研究部副总经理。
游臻	兴证证券资产管理有限公司公募投资部（原公募业务部）基金经理	2025年1月23日	2025年3月31日	13年	新加坡管理大学硕士。2012年9月进入金融行业，曾任兴业证券股份有限公司资产管理分公司交易员。2014年10月加入兴证证券资产管理有限公司，历任交易部交易员，固定收益部投资经理，公募投资部投资经理，公募业务部投资经理、基金经理。现任公募投资部（原公募业务部）基金经理。

注：1、匡伟自 2021 年 8 月 2 日至 2025 年 1 月 22 日任兴证资管麒麟消费升级混合型集合资产管理计划的投资经理；

2、刘欢自 2022 年 9 月 30 日至 2025 年 1 月 22 日任兴证资管麒麟消费升级混合型集合资产管理计划的投资经理；

3、游臻自 2021 年 8 月 2 日至 2025 年 1 月 22 日任兴证资管麒麟消费升级混合型集合资产管理计划的投资经理；

4、基金的首任基金经理，其“任职日期”为基金合同生效日，其“离任日期”为根据公司决议确定的解聘日期；

5、非首任基金经理，其“任职日期”和“离任日期”分别指根据公司决议确定的聘任日期和解聘日期；

6、证券从业的含义遵从《证券投资基金经营机构董事、监事、高级管理人员及从业人员监督管理办法》的相关规定。

#### 4.1.3 期末兼任私募资产管理计划投资经理的基金经理同时管理的产品情况

截止本报告期末，本基金基金经理未兼任私募小集合资产管理计划和其他组合的投资经理。

#### 4.1.4 基金经理薪酬机制

本报告期内，本基金基金经理未兼任私募小集合资产管理计划的投资经理，故本项不适用。

#### 4.2 管理人对报告期内本基金运作合规守信情况的说明

本报告期内，本基金管理人严格遵守《中华人民共和国证券投资基金法》及其他相关法律法规、证监会规定和基金合同的约定，本着诚实守信、勤勉尽责的原则管理和运用基金资产，在严格控制风险的前提下，为基金份额持有人谋求最大利益。本报告期内，本基金无重大违法违规行为及违反基金合同约定的行为，未有损害基金份额持有人利益的行为。

#### 4.3 管理人对报告期内公平交易情况的专项说明

##### 4.3.1 公平交易制度和控制方法

本基金管理人根据《证券投资基金管理公司公平交易制度指导意见》等法规制定了《兴证证券资产管理有限公司公平交易管理办法》。本基金管理人通过科学、制衡的投资决策体系，加强交易执行环节的内部控制，并通过工作制度、流程和技术手段保证公平交易原则的实现。同时，通过监察稽核、事后分析和信息披露来保证公平交易过程和结果的监督，从而达到保证管理人旗下不同的投资组合得到公平对待、保护投资者合法权益的目的。

##### 4.3.2 公平交易制度的执行情况

本基金管理人一贯公平对待旗下管理的所有公募产品和组合，严格遵守相应的制度和流程，各组合按投资管理制度和流程独立决策，并在获得投资信息、投资建议和实施投资决策方面享有公平的机会，通过系统和人工等方式在各环节严格控制交易公平执行，各组合享有平等的交易权利，共享交易资源。报告期内，本基金管理人严格执行了《证券投资基金管理公司公平交易制度指导意见》和《兴证证券资产管理有限公司公平交易管理办法》的规定。交易执行环节对各类交易严格流程控制、并持续技术改进，确保了公平交易原则的实现。公司对投资交易行为进行监察稽核，通过 IT 和人工监控等方式进行日常监控和定期分析评估，未发现违反公平交易制度的异常行为。

##### 4.3.2.1 增加执行的基金经理公平交易制度执行情况及公平交易管理情况

本报告期内，本基金基金经理未兼任私募小集合资产管理计划的投资经理，故本项不适用。

##### 4.3.3 异常交易行为的专项说明

本报告期内，本管理人管理的所有投资组合不存在参与的交易所公开竞价同日反向交易成交较少的单边交易量超过该证券当日成交量 5%的情况。本报告期内，未发现本基金有可能导致不公平交易和利益输送的异常交易。

## 4.4 管理人对报告期内基金的投资策略和业绩表现的说明

### 4.4.1 报告期内基金投资策略和运作分析

2025 年中国资本市场整体回暖，但消费类资产仍在探底中。上证指数上涨 18.41%，沪深 300 上涨 17.66%，创业板指上涨 49.57%，中证 A500 上涨 22.43%，内地消费指数下跌 2.62%，中证香港 300 消费指数上涨 13.73%。

2025 年市场以成长股和周期股为主线，无论是业绩驱动还是未来前景预期驱动，流动性宽松与政策支持带来了广泛的投资机会。年初人形机器人领涨成长股，人形机器人短期业绩兑现有限，技术路线仍未收敛，其远期庞大的市场预期以及中国供应链制造优势在资本市场形成投资热情。4 月初贸易战，欧美 AI 大厂资本开支快速上行，开始加速传递到中国以光模块为代表的相关企业，企业盈利预期上调，迎来这轮 AI 叙事中上涨快速的一段时期。

美元弱势叠加国际矿业公司长期资本支出不足，有色行业投资机会贯穿全年。

而以食品饮料为代表的大消费行业，全年震荡下行。少部分有新产品、新渠道、新商业模式的消费公司，在弱需求中逆势成长，成为消费行业中一抹亮色的风景线。

报告期内，本产品主要资产配置在家电、食品饮料、港股互联网、轻工、医药、汽车等相关消费板块，以及消费相关上下游的制造业等行业。

### 4.4.2 报告期内基金的业绩表现

截至本报告期末兴证资管金麒麟消费升级混合 A 份额净值为 0.8222 元，本报告期基金份额净值增长率为 15.32%；同期业绩比较基准收益率为 0.37%。兴证资管金麒麟消费升级混合 B 份额净值为 0.8034 元，本报告期基金份额净值增长率为 15.32%；同期业绩比较基准收益率为 0.37%。兴证资管金麒麟消费升级混合 C 份额净值为 0.8046 元，本报告期基金份额净值增长率为 14.75%；同期业绩比较基准收益率为 0.37%。

## 4.5 管理人对宏观经济、证券市场及行业走势的简要展望

过去几年，房产作为中国居民最核心的资产，其价格持续下行。居民资产配置的另一大类银行存款，其年化收益率也持续下行。股票与基金的投资收益以及其他收入的增长，很难抵消房产缩水带来的负面影响。消费者信心与实际行动深受其总资产变化影响。展望 2026 年，房产继续大幅缩水阶段或已过。金融资产及其他收入的增长或将拉动居民总资产进入上行轨道，居民消费信心或逐渐恢复。

供给端看，竞争激烈的领域，尾部产能过去几年在逐渐退出，头部公司市占率提升。

AI 带动的科技繁荣与上游、中游价格回暖带来的盈利回升，最终将转化为下游消费力的增长。我们认为 2026 年消费行业是值得期待的一年。

#### 4.6 管理人内部有关本基金的监察稽核工作情况

报告期内本管理人依照国家相关法律法规和公司内部管理制度全面深入持续加强治理建设、制度建设、合规管理和监察稽核工作，主要包括：

1、完善治理架构：完善由股东、董事会、监事会、公司经营管理层、各专业委员会和各部门组成的治理架构，形成了权力机构、决策机构、监督机构和管理层之间权责明确、运作规范的相互协调和制衡机制。

为贯彻落实《公司法》（2023 年 12 月修订）《关于新〈公司法〉配套制度规则实施相关过渡期安排》及国有金融企业监事会改革要求，进一步完善公司法人治理规范，公司本年度推进监事会改革，不再设置监事会，在董事会下设审计委员会行使《公司法》所规定的监事会职权等内容。至此，公司建立了由股东、董事会、董事会审计委员会、公司经营管理层、各专门委员会和各部门组成的治理架构，形成了权力机构、决策机构、监督机构和管理层之间权责明确、运作规范的相互协调和制衡机制。

2、加强制度建设：公司已经建立并持续完善覆盖合规与风险管理、反洗钱、投资研究、交易运营、销售适当性、财务管理、人员管理、估值与资金交收管理、信息技术管理等经营管理和内部控制领域的制度体系，持续强化制度执行监督检查和突发应急制度体系建设。

3、开展监察稽核：根据外部监管要求等完成各项定期稽核和专项稽核，开展各项审计和审查，检查内容覆盖公司多个业务部门和业务环节，对整改情况进行跟踪，促进公司业务合规运作、稳健经营。

4、员工行为管理：依据《证券投资基金经营机构董事、监事、高级管理人员及从业人员监督管理办法》《基金管理公司投资管理人员管理指导意见》等规定，持续完善信息系统和内部流程机制，定期开展投资行为监督管理。

5、合规培训：高度重视法律法规和监管政策培训，积极开展合规风控培训工作。针对《公开募集证券投资基金管理人参与上市公司治理管理规则》《证券公司分类评价规定》等多项新规开展专题解读及应对建议措施分享。积极开展廉洁从业管理、操作风险管理、反洗钱管理等各类主题培训。同时，及时结合行业违法违规案例发布多期专项解读、多期《合规管理在身边》专题案例分享、多期合规月报。

本报告期内，本基金整体运作合规合法，无不当内幕交易和关联交易，有效保障了基金持有人利益。本管理人将继续以风险控制为核心，一如既往地本着诚实信用、勤勉尽责的原则管理和运用基金资产，提高监察稽核工作的科学性和有效性，最大限度地防范和化解经营风险，切实保障基金安全、合规运作。

#### 4.7 管理人对报告期内基金估值程序等事项的说明

本基金管理人按照相关法律法规规定，设有估值委员会，并制定了相关制度及流程。估值委员会对公司依法管理的资管产品的估值政策、估值方法和估值模型进行研究、决策、评估，确定资管产品估值业务的操作流程和风险控制，确保资管产品估值的公允、合理，切实维护持有人利益。估值委员会由公司总裁、公司副总裁、公司合规总监、公司总裁助理、各投资部门负责人、各研究部门负责人、合规风控部负责人、运营部负责人等人员组成。上述参与估值流程人员均具有专业胜任能力和相关工作经验且基金经理不参与其管理基金的具体估值业务。本报告期内，参与估值流程各方之间不存在重大利益冲突。

#### 4.8 管理人对报告期内基金利润分配情况的说明

根据本基金合同，在符合有关基金分红条件的前提下，本基金每年收益分配次数由管理人决定，若《资产管理合同》生效不满 3 个月可不进行收益分配；基金可供分配利润指截至收益分配基准日基金未分配利润与未分配利润中已实现收益的孰低数。

本基金本报告期末未进行利润分配，符合相关法规及本基金合同的规定。

#### 4.9 报告期内管理人对本基金持有人数或基金资产净值预警情形的说明

报告期内，本基金未出现连续二十个工作日基金份额持有人数量不满两百人或者基金资产净值低于五千万元的情形。

## § 5 托管人报告

#### 5.1 报告期内本基金托管人遵规守信情况声明

2025 年年度，基金托管人在兴证资管金麒麟消费升级混合型集合资产管理计划的托管过程中，严格遵守了《证券投资基金法》及其他有关法律法规、基金合同、托管协议，尽职尽责地履行了托管人应尽的义务，不存在任何损害基金持有人利益的行为。

#### 5.2 托管人对报告期内本基金投资运作遵规守信、净值计算、利润分配等情况的说明

2025 年年度，兴证证券资产管理有限公司在兴证资管金麒麟消费升级混合型集合资产管理计划基金投资运作、基金资产净值的计算、基金份额申购赎回价格的计算、基金费用开支等问题上，托管人未发现损害基金持有人利益的行为。

#### 5.3 托管人对本年度报告中财务信息等内容的真实、准确和完整发表意见

2025 年年度，由兴证证券资产管理有限公司编制并经托管人复核审查的有关兴证资管金麒麟消费升级混合型集合资产管理计划基金的半年度报告中财务指标、净值表现、收益分配情况、财务会计报告相关内容、投资组合报告等内容真实、准确、完整。

## § 6 审计报告

### 6.1 审计报告基本信息

财务报表是否经过审计	是
审计意见类型	标准无保留意见
审计报告编号	毕马威华振审字第 2602325 号

### 6.2 审计报告的基本内容

审计报告标题	审计报告
审计报告收件人	兴证资管金麒麟消费升级混合型证券投资基金全体基金份额持有人：
审计意见	<p>我们审计了后附的兴证资管金麒麟消费升级混合型证券投资基金(以下简称“该基金”)财务报表,包括 2025 年 12 月 31 日的资产负债表,2025 年度的利润表、净资产变动表以及相关财务报表附注。</p> <p>我们认为,后附的财务报表在所有重大方面按照中华人民共和国财政部颁布的企业会计准则、《资产管理产品相关会计处理规定》(以下合称“企业会计准则”)及财务报表附注 7.4.2 中所列示的中国证券监督管理委员会(以下简称“中国证监会”)和中国证券投资基金业协会发布的有关基金行业实务操作的规定编制,公允反映了该基金 2025 年 12 月 31 日的财务状况以及 2025 年度的经营成果和净资产变动情况。</p>
形成审计意见的基础	<p>我们按照中国注册会计师审计准则(以下简称“审计准则”)的规定执行了审计工作。审计报告的“注册会计师对财务报表审计的责任”部分进一步阐述了我们在这些准则下的责任。按照中国注册会计师职业道德守则和《中国注册会计师独立性准则第 1 号--财务报表审计和审阅业务对独立性的要求》中适用于公众利益实体财务报表审计业务的独立性要求,我们独立于该基金,并履行了职业道德方面的其他责任。我们相信,我们获取的审计证据是充分、适当的,为发表审计意见提供了基础。</p>
强调事项	-
其他事项	-
其他信息	<p>该基金管理人兴证证券资产管理有限公司(以下简称“该基金管理人”)管理层对其他信息负责。其他信息包括该基金 2025 年年度报告中涵盖的信息,但不包括财务报表和我们的审计报告。</p> <p>我们对财务报表发表的审计意见不涵盖其他信息,我们也不对其他信息发表任何形式的鉴证结论。</p> <p>结合我们对财务报表的审计,我们的责任是阅读其他信息,在此过程中,考虑其他信息是否与财务报表或我们在审计过程中了解到的情况存在重大不一致或者似乎存在重大错报。基于我们已执行的工作,如果我们确定其他信息存在重大错报,我们应当报告该事实。在这方面,我们无任何事项需要报告。</p>



审计报告日期	2026 年 03 月 25 日
--------	------------------

## § 7 年度财务报表

### 7.1 资产负债表

会计主体：兴证资管金麒麟消费升级混合型证券投资基金

报告截止日：2025 年 12 月 31 日

单位：人民币元

资产	附注号	本期末 2025 年 12 月 31 日	上年度末 2024 年 12 月 31 日
<b>资产：</b>			
货币资金	7.4.7.1	16,410,074.22	9,239,848.34
结算备付金		400,506.70	1,178,244.71
存出保证金		35,557.43	56,369.86
交易性金融资产	7.4.7.2	68,828,356.72	82,344,497.96
其中：股票投资		68,828,356.72	76,876,274.51
基金投资		-	-
债券投资		-	5,468,223.45
资产支持证券投资		-	-
贵金属投资		-	-
其他投资		-	-
衍生金融资产	7.4.7.3	-	-
买入返售金融资产	7.4.7.4	-	-
债权投资	7.4.7.5	-	-
其中：债券投资		-	-
资产支持证券投资		-	-
其他投资		-	-
其他债权投资	7.4.7.6	-	-
其他权益工具投资	7.4.7.7	-	-
应收清算款		1,022,638.44	4,057,803.07
应收股利		-	36,652.20
应收申购款		20,639.92	3,729.40
递延所得税资产		-	-
其他资产	7.4.7.8	-	-
资产总计		86,717,773.43	96,917,145.54
<b>负债和净资产</b>	<b>附注号</b>	<b>本期末 2025 年 12 月 31 日</b>	<b>上年度末 2024 年 12 月 31 日</b>
<b>负债：</b>			
短期借款		-	-
交易性金融负债		-	-
衍生金融负债	7.4.7.3	-	-
卖出回购金融资产款		-	-
应付清算款		566,069.14	630,175.64

应付赎回款		2,149.11	78,285.73
应付管理人报酬		87,744.93	124,017.81
应付托管费		14,624.15	20,669.64
应付销售服务费		5,358.67	6,422.38
应付投资顾问费		-	-
应交税费		-	-
应付利润		-	-
递延所得税负债		-	-
其他负债	7.4.7.9	223,252.31	382,529.93
负债合计		899,198.31	1,242,101.13
<b>净资产：</b>			
实收基金	7.4.7.10	105,412,457.97	135,584,152.06
其他综合收益	7.4.7.11	-	-
未分配利润	7.4.7.12	-19,593,882.85	-39,909,107.65
净资产合计		85,818,575.12	95,675,044.41
负债和净资产总计		86,717,773.43	96,917,145.54

注：报告截止日 2025 年 12 月 31 日，兴证资管金麒麟消费升级混合 A 基金份额净值 0.8222 元，份额总额 58,947,728.09 份；兴证资管金麒麟消费升级混合 B 基金份额净值 0.8034 元，份额总额 30,836,854.91 份；兴证资管金麒麟消费升级混合 C 基金份额净值 0.8046 元，份额总额 15,627,874.97 份。

## 7.2 利润表

会计主体：兴证资管金麒麟消费升级混合型证券投资基金

本报告期：2025 年 1 月 1 日至 2025 年 12 月 31 日

单位：人民币元

项目	附注号	本期 2025 年 1 月 1 日至 2025 年 12 月 31 日	上年度可比期间 2024 年 1 月 1 日至 2024 年 12 月 31 日
<b>一、营业总收入</b>		14,362,454.30	-6,556,778.80
1. 利息收入		58,585.82	54,102.43
其中：存款利息收入	7.4.7.13	58,585.82	47,857.73
债券利息收入		-	-
资产支持证券利息收入		-	-
买入返售金融资产收入		-	6,244.70
其他利息收入		-	-
2. 投资收益（损失以“-”填列）		14,765,587.15	-16,706,909.00
其中：股票投资收益	7.4.7.14	13,157,275.26	-19,833,291.29
基金投资收益		-	-

债券投资收益	7.4.7.15	16,807.60	40,967.41
资产支持证券投资收益	7.4.7.16	-	-
贵金属投资收益	7.4.7.17	-	-
衍生工具收益	7.4.7.18	-	-
股利收益	7.4.7.19	1,591,504.29	3,085,414.88
以摊余成本计量的金融资产终止确认产生的收益		-	-
其他投资收益		-	-
3. 公允价值变动收益(损失以“-”号填列)	7.4.7.20	-463,342.37	10,095,717.63
4. 汇兑收益(损失以“-”号填列)		-	-
5. 其他收入(损失以“-”号填列)	7.4.7.21	1,623.70	310.14
<b>减：二、营业总支出</b>		1,523,417.06	2,729,140.79
1. 管理人报酬	7.4.10.2.1	1,102,610.90	2,158,561.62
其中：暂估管理人报酬		-	-
2. 托管费	7.4.10.2.2	183,768.50	288,057.89
3. 销售服务费	7.4.10.2.3	71,802.59	83,564.46
4. 投资顾问费		-	-
5. 利息支出		-	-
其中：卖出回购金融资产支出		-	-
6. 信用减值损失	7.4.7.22	-	-
7. 税金及附加		-	18.73
8. 其他费用	7.4.7.23	165,235.07	198,938.09
<b>三、利润总额(亏损总额以“-”号填列)</b>		12,839,037.24	-9,285,919.59
减：所得税费用		-	-
<b>四、净利润(净亏损以“-”号填列)</b>		12,839,037.24	-9,285,919.59
<b>五、其他综合收益的税后净额</b>		-	-
<b>六、综合收益总额</b>		12,839,037.24	-9,285,919.59

### 7.3 净资产变动表

会计主体：兴证资管金麒麟消费升级混合型证券投资基金

本报告期：2025年1月1日至2025年12月31日

单位：人民币元

项目	本期
	2025年1月1日至2025年12月31日

	实收基金	其他综合收益	未分配利润	净资产合计
一、上期期末净资产	135,584,152.06	-	-39,909,107.65	95,675,044.41
加：会计政策变更	-	-	-	-
前期差错更正	-	-	-	-
其他	-	-	-	-
二、本期期初净资产	135,584,152.06	-	-39,909,107.65	95,675,044.41
三、本期增减变动额(减少以“-”号填列)	-30,171,694.09	-	20,315,224.80	-9,856,469.29
(一)、综合收益总额	-	-	12,839,037.24	12,839,037.24
(二)、本期基金份额交易产生的净资产变动数(净资产减少以“-”号填列)	-30,171,694.09	-	7,476,187.56	-22,695,506.53
其中：1. 基金申购款	2,427,799.72	-	-583,242.96	1,844,556.76
2. 基金赎回款	-32,599,493.81	-	8,059,430.52	-24,540,063.29
(三)、本期向基金份额持有人分配利润产生的净资产变动(净资产减少以“-”号填列)	-	-	-	-
(四)、其他综合收益结转留存收益	-	-	-	-
四、本期期末净资产	105,412,457.97	-	-19,593,882.85	85,818,575.12
项目	上年度可比期间			
	2024年1月1日至2024年12月31日			
	实收基金	其他综合收益	未分配利润	净资产合计
一、上期期末净资产	185,973,021.12	-	-45,488,844.81	140,484,176.31
加：会计政策变更	-	-	-	-
前期差错更正	-	-	-	-

其他	-	-	-	-
二、本期期初净资产	185,973,021.12	-	-45,488,844.81	140,484,176.31
三、本期增减变动额(减少以“-”号填列)	-50,388,869.06	-	5,579,737.16	-44,809,131.90
(一)、综合收益总额	-	-	-9,285,919.59	-9,285,919.59
(二)、本期基金份额交易产生的净资产变动数(净资产减少以“-”号填列)	-50,388,869.06	-	14,865,656.75	-35,523,212.31
其中：1. 基金申购款	1,923,576.31	-	-547,729.83	1,375,846.48
2. 基金赎回款	-52,312,445.37	-	15,413,386.58	-36,899,058.79
(三)、本期向基金份额持有人分配利润产生的净资产变动(净资产减少以“-”号填列)	-	-	-	-
(四)、其他综合收益结转留存收益	-	-	-	-
四、本期期末净资产	135,584,152.06	-	-39,909,107.65	95,675,044.41

报表附注为财务报表的组成部分。

本报告 7.1 至 7.4 财务报表由下列负责人签署：

刘宇	杨华	吴勇滨
基金管理人负责人	主管会计工作负责人	会计机构负责人

## 7.4 报表附注

### 7.4.1 基金基本情况

兴证资管金麒麟消费升级混合型证券投资基金（以下简称“本基金”）由兴证资管金麒麟消费升级混合型集合资产管理计划变更而来，兴证资管金麒麟消费升级混合型集合资产管理计划由兴业证券金麒麟消费升级集合资产管理计划变更而来。

2011年9月20日，中国证券监督管理委员会作出《关于核准兴业证券股份有限公司设立兴业证券金麒麟消费升级集合资产管理计划的批复》（监管许可〔2011〕1518号），兴业证券金麒麟消费升级集合资产管理计划核准设立，自2011年11月7日起向社会公众发行，2011年12月2日结束募集并于2011年12月7日成立。

管理人根据《关于规范金融机构资产管理业务的指导意见》和《证券公司大集合资产管理业务适用〈关于规范金融机构资产管理业务的指导意见〉操作指引》等法规对兴业证券金麒麟消费升级集合资产管理计划进行了规范，并在收到中国证监会准予兴业证券金麒麟消费升级集合资产管理计划合同变更的回函后，完成了向产品持有人的意见征询。《兴证资管金麒麟消费升级混合型集合资产管理计划资产管理合同》于2021年8月2日生效。“兴业证券金麒麟消费升级集合资产管理计划”正式更名为“兴证资管金麒麟消费升级混合型集合资产管理计划”。

根据《中华人民共和国证券投资基金法》、《公开募集证券投资基金运作管理办法》、《证券公司大集合资产管理业务适用〈关于规范金融机构资产管理业务的指导意见〉操作指引》（证监会公告〔2018〕39号）、《公开募集证券投资基金信息披露管理办法》等规定及中国证监会《关于准予兴证资管金麒麟消费升级混合型集合资产管理计划变更注册的批复》（证监许可【2024】1980号），兴证资管金麒麟消费升级混合型集合资产管理计划于2025年1月23日起正式变更为兴证资管金麒麟消费升级混合型证券投资基金。

本基金的投资范围为具有良好流动性的金融工具，包括国内依法发行上市交易的股票（包含主板、创业板及其他中国证监会核准或注册发行的股票）、内地与香港股票市场交易互联互通机制允许买卖的香港联合交易所上市的股票（以下简称“港股通标的股票”）、债券（含国债、金融债、地方政府债、企业债、公司债、央行票据、中期票据、短期融资券、超短期融资券、次级债、可转换债券（含分离交易可转债的纯债部分）、可交换债券及其他中国证监会允许投资的债券）、资产支持证券、债券回购、银行存款、同业存单、货币市场工具、国债期货、股指期货以及法律法规或中国证监会允许基金投资的其他金融工具（但须符合中国证监会相关规定）。

如法律法规或监管机构以后允许公开募集证券投资基金投资其他品种，基金管理人在履行适当程序后，可以将其纳入投资范围。

本基金的投资组合比例为：本基金股票投资比例为基金总资产的60%-95%（其中投资于港股通标的股票的比例不超过股票资产的50%），投资于消费升级主题相关股票的比例不低于非现金基金资产的80%；每个交易日日终，扣除股指期货、国债期货合约需缴纳的交易保证金后，现金或到期日在一年以内的政府债券不低于基金资产净值的5%，其中现金不包括结算备付金、存出保证金和应收申购款等。国债期货、股指期货及其他金融工具的投资比例符合法律法规和监管机构的

规定。如法律法规或中国证监会变更上述投资品种的投资比例限制，基金管理人在履行适当程序后，可以调整上述投资品种的投资比例。

本基金业绩比较基准：中证内地消费主题指数收益率×65%+中证香港 300 消费指数收益率×20%+中债综合（全价）指数收益率×15%。

#### 7.4.2 会计报表的编制基础

本基金财务报表以持续经营为基础编制。

本基金财务报表符合中华人民共和国财政部(以下简称“财政部”)颁布的企业会计准则和《资产管理产品相关会计处理规定》(以下合称“企业会计准则”)的要求，同时亦按照中国证监会颁布的《证券投资基金信息披露 XBRL 模板第 3 号<年度报告和中期报告>》、中国证券投资基金业协会(以下简称“基金业协会”)颁布的《证券投资基金会计核算业务指引》及财务报表附注 7.4.4 所列示的中国证监会、基金业协会发布的其他有关基金行业实务操作的规定编制财务报表。

#### 7.4.3 遵循企业会计准则及其他有关规定的声明

本基金财务报表符合财政部颁布的企业会计准则及附注 7.4.2 中所列示的中国证监会和基金业协会发布的有关基金行业实务操作的规定的要求，真实、完整地反映了本基金 2025 年 12 月 31 日的财务状况、2025 年度的经营成果和净资产变动情况。

#### 7.4.4 重要会计政策和会计估计

##### 7.4.4.1 会计年度

本基金的会计年度自公历 1 月 1 日至 12 月 31 日止。

##### 7.4.4.2 记账本位币

本基金的记账本位币为人民币，编制财务报表采用的货币为人民币。本基金选定记账本位币的依据是主要业务收支的计价和结算币种。

##### 7.4.4.3 金融资产和金融负债的分类

###### (a) 金融资产的分类

本基金通常根据管理金融资产的业务模式和金融资产的合同现金流量特征，在初始确认时将金融资产分为不同类别：以公允价值计量且其变动计入当期损益的金融资产、以公允价值计量且其变动计入其他综合收益的金融资产及以摊余成本计量的金融资产。

除非本基金改变管理金融资产的业务模式，在此情形下，所有受影响的相关金融资产在业务模式发生变更后的首个报告期间的第一天进行重分类，否则金融资产在初始确认后不得进行重分类。

本基金将同时符合下列条件且未被指定为以公允价值计量且其变动计入当期损益的金融资产，分类为以摊余成本计量的金融资产：

- 本基金管理该金融资产的业务模式是以收取合同现金流量为目标；

- 该金融资产的合同条款规定，在特定日期产生的现金流量，仅为对本金和以未偿付本金金额为基础的利息的支付。

除上述以摊余成本计量的金融资产外，本基金将其余所有的金融资产分类为以公允价值计量且其变动计入当期损益的金融资产。本基金现无分类为以公允价值计量且其变动计入其他综合收益的金融资产。

管理金融资产的业务模式，是指本基金如何管理金融资产以产生现金流量。业务模式决定本基金所管理金融资产现金流量的来源是收取合同现金流量、出售金融资产还是两者兼有。本基金以客观事实为依据、以关键管理人员决定的对金融资产进行管理的特定业务目标为基础，确定管理金融资产的业务模式。

本基金对金融资产的合同现金流量特征进行评估，以确定相关金融资产在特定日期产生的合同现金流量是否仅为对本金和以未偿付本金金额为基础的利息的支付。其中，本金是指金融资产在初始确认时的公允价值；利息包括对货币时间价值、与特定时期未偿付本金金额相关的信用风险、以及其他基本借贷风险、成本和利润的对价。此外，本基金对可能导致金融资产合同现金流量的时间分布或金额发生变更的合同条款进行评估，以确定其是否满足上述合同现金流量特征的要求。

#### (b) 金融负债的分类

本基金将金融负债分类为以公允价值计量且其变动计入当期损益的金融负债及以摊余成本计量的金融负债。

- 以公允价值计量且其变动计入当期损益的金融负债

该类金融负债包括交易性金融负债（含属于金融负债的衍生工具）和指定为以公允价值计量且其变动计入当期损益的金融负债。

- 以摊余成本计量的金融负债

初始确认后，对于该类金融负债采用实际利率法以摊余成本计量。

本基金现无金融负债分类为以公允价值计量且其变动计入当期损益的金融负债。

### 7.4.4.4 金融资产和金融负债的初始确认、后续计量和终止确认

#### (a) 金融工具的初始确认

金融资产和金融负债在本基金成为相关金融工具合同条款的一方时，于资产负债表内确认。

在初始确认时，金融资产及金融负债均以公允价值计量。对于以公允价值计量且其变动计入当期损益的金融资产或金融负债，相关交易费用直接计入当期损益；对于其他类别的金融资产或金融负债，相关交易费用计入初始确认金额。

(b) 金融工具的后续计量

-以公允价值计量且其变动计入当期损益的金融资产

初始确认后，对于该类金融资产以公允价值进行后续计量，产生的利得或损失（包括利息和股利收入）计入当期损益，除非该金融资产属于套期关系的一部分。

-以摊余成本计量的金融资产

初始确认后，对于该类金融资产采用实际利率法以摊余成本计量。以摊余成本计量且不属于任何套期关系的一部分的金融资产所产生的利得或损失，在终止确认、重分类、按照实际利率法摊销或确认减值时，计入当期损益。

-以公允价值计量且其变动计入当期损益的金融负债

初始确认后，对于该类金融负债以公允价值进行后续计量，除与套期会计有关外，产生的利得或损失（包括利息费用）计入当期损益。

-以摊余成本计量的金融负债

初始确认后，对于该类金融负债采用实际利率法以摊余成本计量。

(c) 金融工具的终止确认

满足下列条件之一时，本基金终止确认该金融资产：

-收取该金融资产现金流量的合同权利终止；

-该金融资产已转移，且本基金将金融资产所有权上几乎所有的风险和报酬转移给转入方；

-该金融资产已转移，虽然本基金既没有转移也没有保留金融资产所有权上几乎所有的风险和报酬，但是放弃了对该金融资产控制。

金融资产整体转移满足终止确认条件的，本基金将下列两项金额的差额计入当期损益：

-所转移金融资产在终止确认日的账面价值；

-因转移金融资产而收到的对价。

金融负债（或其一部分）的现时义务已经解除的，本基金终止确认该金融负债（或该部分金融负债）。

(d) 金融工具的减值

本基金以预期信用损失为基础，对下列项目进行减值会计处理并确认损失准备：

-以摊余成本计量的金融资产

本基金持有的其他以公允价值计量的金融资产不适用预期信用损失模型。

#### 预期信用损失的计量

预期信用损失，是指以发生违约的风险为权重的金融工具信用损失的加权平均值。信用损失，是指本基金按照原实际利率折现的、根据合同应收的所有合同现金流量与预期收取的所有现金流量之间的差额，即全部现金短缺的现值。

在计量预期信用损失时，本基金需考虑的最长期限为面临信用风险的最长合同期限（包括考虑续约选择权）。

整个存续期预期信用损失，是指因金融工具整个预计存续期内所有可能发生的违约事件而导致的预期信用损失。

未来 12 个月内预期信用损失，是指因资产负债表日后 12 个月内（若金融工具的预计存续期少于 12 个月，则为预计存续期）可能发生的金融工具违约事件而导致的预期信用损失，是整个存续期预期信用损失的一部分。

本基金对满足下列情形的金融工具按照相当于未来 12 个月内预期信用损失的金额计量其损失准备，对其他金融工具按照相当于整个存续期内预期信用损失的金额计量其损失准备：

- 该金融工具在资产负债表日只具有较低的信用风险；或
- 该金融工具的信用风险自初始确认后并未显著增加。

#### 预期信用损失准备的列报

为反映金融工具的信用风险自初始确认后的变化，本基金在每个资产负债表日重新计量预期信用损失，由此形成的损失准备的增加或转回金额，应当作为减值损失或利得计入当期损益。对于以摊余成本计量的金融资产，损失准备抵减该金融资产在资产负债表中列示的账面价值。

#### 核销

如果本基金不再合理预期金融资产合同现金流量能够全部或部分收回，则直接减记该金融资产的账面余额。这种减记构成相关金融资产的终止确认。这种情况通常发生在本基金确定债务人没有资产或收入来源可产生足够的现金流量以偿还将被减记的金额。但是，被减记的金融资产仍可能受到本基金催收到期款项相关执行活动的影响。

已减记的金融资产以后又收回的，作为减值损失的转回计入收回当期的损益。

### 7.4.4.5 金融资产和金融负债的估值原则

除特别声明外，本基金按下述原则计量公允价值：

公允价值是指市场参与者在计量日发生的有序交易中，出售一项资产所能收到或者转移一项负债所需支付的价格。

本基金在确定相关金融资产和金融负债的公允价值时，根据企业会计准则的规定采用在当前情况下适用并且有足够可利用数据和其他信息支持的估值技术。

存在活跃市场且能够获取相同资产或负债报价的金融工具，在估值日有报价的，除会计准则规定的情况外，将该报价不加调整地应用于该资产或负债的公允价值计量；估值日无报价且最近交易日后未发生影响公允价值计量的重大事件的，采用最近交易日的报价确定公允价值。有充足证据表明估值日或最近交易日的报价不能真实反映公允价值的，对报价进行调整，确定公允价值。与上述金融工具相同，但具有不同特征的，以相同资产或负债的公允价值为基础，并在估值技术中考虑不同特征因素的影响。特征是指对资产出售或使用的限制等，如果该限制是针对资产持有者的，那么在估值技术中不应将该限制作为特征考虑。此外，本基金不考虑因其大量持有相关资产或负债所产生的溢价或折价。

对不存在活跃市场的金融工具，采用在当前情况下适用并且有足够可利用数据和其他信息支持的估值技术确定公允价值。采用估值技术确定公允价值时，优先使用可观察输入值，只有在无法取得相关资产或负债可观察输入值或取得不切实可行的情况下，才可以使用不可观察输入值。

如经济环境发生重大变化或证券发行人发生影响证券价格的重大事件，参考类似投资品种的现行市价及重大变化等因素，对估值进行调整并确定公允价值。

#### 7.4.4.6 金融资产和金融负债的抵销

金融资产和金融负债在资产负债表内分别列示，没有相互抵销。但是，同时满足下列条件的，以相互抵销后的净额在资产负债表内列示：

- 本基金具有抵销已确认金额的法定权利，且该种法定权利是当前可执行的；
- 本基金计划以净额结算，或同时变现该金融资产和清偿该金融负债。

#### 7.4.4.7 实收基金

实收基金为对外发行基金份额所募集的总金额在扣除损益平准金分摊部分后的余额。由于申购和赎回引起的实收基金份额变动分别于基金申购确认日及基金赎回确认日认列。上述申购和赎回分别包括基金转换所引起的转入基金的实收基金增加和转出基金的实收基金减少。

#### 7.4.4.8 损益平准金

损益平准金核算在基金份额发生变动时，申购、赎回、转入、转出及红利再投资等款项中包含的未分配利润，包括已实现损益平准金和未实现损益平准金。已实现损益平准金指根据交易申请日申购或赎回款项中包含的按累计未分配的已实现损益占净资产比例计算的金额。未实现损益平准金指根据交易申请日申购或赎回款项中包含的按累计未分配的未实现损益占净资产比例计算

的金额。损益平准金于基金申购确认日或基金赎回确认日进行确认和计量，并于会计期末全额转入未分配利润。

#### 7.4.4.9 收入/（损失）的确认和计量

##### 利息收入

存款利息收入是按借出货币资金的时间和实际利率计算确定。

买入返售金融资产在资金实际占用期间内按实际利率法逐日确认为利息收入。

##### 投资收益

股票投资收益、债券投资收益、衍生工具收益和资产支持投资收益按相关金融资产于处置日成交金额与其初始计量金额的差额确认，处置时产生的交易费用计入投资收益。

股利收益按上市公司宣告的分红派息比例计算的金额扣除应由上市公司代扣代缴的个人所得税后的净额确认。

以公允价值计量且其变动计入当期损益的债券投资，在其持有期间，按票面金额和票面利率计算的利息计入投资收益。

##### 公允价值变动收益

公允价值变动收益核算基金持有的采用公允价值模式计量的以公允价值计量且其变动计入当期损益的金融资产、衍生工具、以公允价值计量且其变动计入当期损益的金融负债等公允价值变动形成的应计入当期损益的利得或损失。不包括本基金持有的以公允价值计量且其变动计入当期损益的债券投资在持有期间按票面利率计算的利息。

#### 7.4.4.10 费用的确认和计量

本基金的管理人报酬、托管费和销售服务费在费用涵盖期间按基金合同约定的费率和计算方法逐日确认。

以摊余成本计量的金融负债在持有期间确认的利息支出按实际利率法计算。

#### 7.4.4.11 基金的收益分配政策

1、在符合有关基金分红条件的前提下，本基金每年收益分配次数由基金管理人决定，若《基金合同》生效不满 3 个月可不进行收益分配；

2、本基金收益分配方式分两种：现金分红与红利再投资，投资者可选择现金红利或将现金红利自动转为对应类别的基金份额进行再投资；若投资者不选择，本基金各类基金份额默认的收益分配方式是现金分红；本基金不同基金份额类别，其分红相互独立、互不影响；投资者不同基金交易账户设置的分红相互独立、互不影响；

3、基金收益分配后各类别基金份额净值不能低于面值；即基金收益分配基准日的各类别基金份额净值减去每单位该类别基金份额收益分配金额后不能低于面值；

4、同一类别的每一基金份额享有同等分配权；

5、法律法规或监管机关另有规定的，从其规定。

#### 7.4.4.12 外币交易

外币交易按交易发生日的即期汇率将外币金额折算为人民币入账。

外币货币性项目，于估值日采用估值日的即期汇率折算为人民币，所产生的折算差额直接计入汇兑损益科目。以公允价值计量的外币非货币性项目，于估值日采用估值日的即期汇率折算为人民币，所产生的折算差额直接计入公允价值变动损益科目。

#### 7.4.4.13 分部报告

本基金以内部组织结构、管理要求、内部报告制度为依据确定经营分部，以经营分部为基础确定报告分部。

本基金目前以一个经营分部运作，不需要进行分部报告的披露。

#### 7.4.4.14 其他重要的会计政策和会计估计

编制财务报表时，本基金需要运用估计和假设，这些估计和假设会对会计政策的应用及资产、负债、收入和支出的金额产生影响。实际情况可能与这些估计不同。本基金对估计涉及的关键假设和不确定因素的判断进行持续评估，会计估计变更的影响在变更当期和未来期间予以确认。

对于证券交易所上市的股票，若出现重大事项停牌或交易不活跃（包括涨跌停时的交易不活跃）等情况，本基金根据中国证监会公告[2017]13号《中国证券监督管理委员会关于证券投资基金估值业务的指导意见》，根据具体情况采用《关于发布中基协（AMAC）基金行业股票估值指数的通知》提供的指数收益法、市盈率法、现金流量折现法等估值技术进行估值。

对于在发行时明确一定期限限售期的股票，根据中基协发[2017]6号《关于发布〈证券投资基金投资流通受限股票估值指引（试行）〉的通知》，在估值日按照流通受限股票计算公式确定估值日流通受限股票的价值。

根据《关于固定收益品种的估值处理标准》（以下简称“估值处理标准”）在银行间债券市场、上海证券交易所、深圳证券交易所、北京证券交易所及中国证券监督管理委员会认可的其他交易场所上市交易或挂牌转让的固定收益品种（估值处理标准另有规定的除外），采用第三方估值基准服务机构提供的价格数据进行估值或减值。

## 7.4.5 会计政策和会计估计变更以及差错更正的说明

### 7.4.5.1 会计政策变更的说明

本基金在本报告期内未发生重大会计政策变更。

### 7.4.5.2 会计估计变更的说明

本基金在本报告期内未发生重大会计估计变更。

### 7.4.5.3 差错更正的说明

本基金在本报告期内未发生重大会计差错更正。

## 7.4.6 税项

根据财税[2002]128号《关于开放式证券投资基金有关税收问题的通知》、财税[2004]78号文《关于证券投资基金税收政策的通知》、财税[2012]85号文《关于实施上市公司股息红利差别化个人所得税政策有关问题的通知》、财税[2015]101号《关于上市公司股息红利差别化个人所得税政策有关问题的通知》、财税[2014]81号文《关于沪港股票市场交易互联互通机制试点有关税收政策的通知》、财税[2016]127号文《关于深港股票市场交易互联互通机制试点有关税收政策的通知》、深圳证券交易所于2008年9月18日发布的《深圳证券交易所关于做好证券交易印花税收征收方式调整工作的通知》、财税[2008]1号文《关于企业所得税若干优惠政策的通知》、财税[2016]36号文《关于全面推开营业税改征增值税试点的通知》、财税[2016]46号《关于进一步明确全面推开营改增试点金融业有关政策的通知》、财税[2016]70号《关于金融机构同业往来等增值税政策的补充通知》、财税[2016]140号文《关于明确金融、房地产开发、教育辅助服务等增值税政策的通知》、财税[2017]2号文《关于资管产品增值税政策有关问题的补充通知》、财税[2017]56号《关于资管产品增值税有关问题的通知》、财税[2017]90号《关于租入固定资产进项税额抵扣等增值税政策的通知》、中投信(2021)20号《关于香港联合交易所有限公司上调股票交易印花税率有关提示的通知》、财政部公告2019年第93号《关于继续执行沪港、深港股票市场交易互联互通机制和内地与香港基金互认有关个人所得税政策的公告》、财政部税务总局公告2023年第2号《关于延续实施有关个人所得税优惠政策的公告》、财政部税务总局中国证监会公告2023年第23号《关于延续实施沪港、深港股票市场交易互联互通机制和内地与香港基金互认有关个人所得税政策的公告》、财税[2023]39号《关于减半征收证券交易印花税的公告》、财政部税务总局公告2024年第8号《关于延续实施全国中小企业股份转让系统挂牌公司股息红利差别化个人所得税政策的公告》、财税[2025]4号《关于国债等债券利息收入增值税政策的公告》及其他相关税务法规和实务操作，本基金适用的主要税项列示如下：

a) 资管产品管理人运营资管产品过程中发生的增值税应税行为，以管理人为增值税纳税人，暂适用简易计税方法，按照 3% 的征收率缴纳增值税。

证券投资基金管理人运用基金买卖股票、债券取得的金融商品转让收入免征增值税；对金融同业往来取得的利息收入免征增值税；同业存款利息收入免征增值税以及一般存款利息收入不征收增值税。自 2025 年 8 月 8 日起，对在该日期之后（含当日）新发行的国债、地方政府债券、金融债券的利息收入，恢复征收增值税，对该日期之前已发行的国债、地方政府债券、金融债券（含在 2025 年 8 月 8 日之后续发行的部分）的利息收入，继续免征增值税直至债券到期。资管产品管理人运营资管产品提供的贷款服务，以产生的利息及利息性质的收入为销售额。

b) 对投资者从证券投资基金分配中取得的收入，暂不征收企业所得税。

对证券投资基金从中国内地证券市场中取得的收入，包括买卖股票、债券的差价收入，股票的股息、红利收入，债券的利息收入及其他收入，暂不征收企业所得税。

c) 对基金从上市公司、全国中小企业股份转让系统公开转让股票的非上市公众公司（“挂牌公司”）取得的股息红利所得，持股期限在 1 个月以内（含 1 个月）的，其股息红利所得全额计入应纳税所得额；持股期限在 1 个月以上至 1 年（含 1 年）的，暂减按 50% 计入应纳税所得额；持股期限超过 1 年的，暂免征收个人所得税。对基金持有的上市公司限售股，解禁后取得的股息、红利收入，按照上述规定计算纳税，持股时间自解禁日起计算；解禁前取得的股息、红利收入继续暂减按 50% 计入应纳税所得额。上述所得统一适用 20% 的税率计征个人所得税。

对基金取得的企业债券利息收入，应由发行债券的企业在向基金支付利息时代扣代缴 20% 的个人所得税。

对内地个人投资者通过沪港通、深港通投资香港联交所上市 H 股取得的股息红利，H 股公司应向中国证券登记结算有限责任公司（以下简称中国结算）提出申请，由中国结算向 H 股公司提供内地个人投资者名册，H 股公司按照 20% 的税率代扣个人所得税。内地个人投资者通过沪港通、深港通投资香港联交所上市的非 H 股取得的股息红利，由中国结算按照 20% 的税率代扣个人所得税。对内地证券投资基金通过沪港通、深港通投资香港联交所上市股票取得的股息红利所得，按照上述规定计征个人所得税。

对内地个人投资者通过沪港通、深港通投资香港联交所上市股票取得的转让差价所得和通过基金互认买卖香港基金份额取得的转让差价所得，继续暂免征收个人所得税，执行至 2027 年 12 月 31 日。

d) 基金卖出股票按 0.1% 的税率缴纳股票交易印花税，买入股票不征收股票交易印花税。自 2023 年 8 月 28 日起，证券交易印花税实施减半征收。对于基金通过沪港通、深港通买卖、继承、赠与联交所上市股票，按照香港特别行政区现行税法规定缴纳印花税。

e) 对基金运营过程中缴纳的增值税，分别按照证券投资基金管理人所在地适用的税率，计算缴纳城市维护建设税、教育费附加和地方教育附加。

#### 7.4.7 重要财务报表项目的说明

##### 7.4.7.1 货币资金

单位：人民币元

项目	本期末 2025 年 12 月 31 日	上年度末 2024 年 12 月 31 日
活期存款	16,410,074.22	9,239,848.34
等于：本金	16,408,126.50	9,239,539.26
加：应计利息	1,947.72	309.08
减：坏账准备	-	-
定期存款	-	-
等于：本金	-	-
加：应计利息	-	-
减：坏账准备	-	-
其中：存款期限 1 个月以内	-	-
存款期限 1-3 个月	-	-
存款期限 3 个月以上	-	-
其他存款	-	-
等于：本金	-	-
加：应计利息	-	-
减：坏账准备	-	-
合计	16,410,074.22	9,239,848.34

##### 7.4.7.2 交易性金融资产

单位：人民币元

项目	本期末 2025 年 12 月 31 日			
	成本	应计利息	公允价值	公允价值变动
股票	68,180,787.77	-	68,828,356.72	647,568.95
贵金属投资-金交所黄金合约	-	-	-	-
债券	交易所市场	-	-	-
	银行间市场	-	-	-
	合计	-	-	-
资产支持证券	-	-	-	-
基金	-	-	-	-

其他	-	-	-	-	
合计	68,180,787.77	-	68,828,356.72	647,568.95	
项目	上年度末 2024年12月31日				
	成本	应计利息	公允价值	公允价值变动	
股票	75,764,534.24	-	76,876,274.51	1,111,740.27	
贵金属投资-金交所黄金合约	-	-	-	-	
债券	交易所市场	5,410,008.95	59,043.45	5,468,223.45	-828.95
	银行间市场	-	-	-	-
	合计	5,410,008.95	59,043.45	5,468,223.45	-828.95
资产支持证券	-	-	-	-	
基金	-	-	-	-	
其他	-	-	-	-	
合计	81,174,543.19	59,043.45	82,344,497.96	1,110,911.32	

#### 7.4.7.3 衍生金融资产/负债

##### 7.4.7.3.1 衍生金融资产/负债期末余额

本基金本报告期末及上年度末未持有衍生金融资产/负债。

##### 7.4.7.3.2 期末基金持有的期货合约情况

本基金本报告期末及上年度末未持有期货合约。

##### 7.4.7.3.3 期末基金持有的黄金衍生品情况

本基金本报告期末及上年度末未持有黄金衍生品。

#### 7.4.7.4 买入返售金融资产

##### 7.4.7.4.1 各项买入返售金融资产期末余额

本基金本报告期末及上年度末各项买入返售金融资产余额为零。

##### 7.4.7.4.2 期末买断式逆回购交易中取得的债券

本基金本报告期末及上年度末未通过买断式逆回购交易取得债券。

##### 7.4.7.4.3 按预期信用损失一般模型计提减值准备的说明

本基金本报告期末及上年度末未发生按预期信用损失一般模型计提减值准备。

#### 7.4.7.5 债权投资

##### 7.4.7.5.1 债权投资情况

本基金本报告期末及上年度末未持有债权投资。

##### 7.4.7.5.2 债权投资减值准备计提情况

本基金本报告期末及上年度末未持有债权投资。

#### 7.4.7.6 其他债权投资

##### 7.4.7.6.1 其他债权投资情况

本基金本报告期末及上年度末未持有其他债权投资。

##### 7.4.7.6.2 其他债权投资减值准备计提情况

本基金本报告期末及上年度末未持有其他债权投资。

#### 7.4.7.7 其他权益工具投资

##### 7.4.7.7.1 其他权益工具投资情况

本基金本报告期末及上年度末未持有其他权益工具投资。

##### 7.4.7.7.2 报告期末其他权益工具投资情况

本基金本报告期末及上年度末未持有其他权益工具投资。

#### 7.4.7.8 其他资产

本基金本报告期末及上年度末未持有其他资产。

#### 7.4.7.9 其他负债

单位：人民币元

项目	本期末 2025年12月31日	上年度末 2024年12月31日
应付券商交易单元保证金	-	-
应付赎回费	-	-
应付证券出借违约金	-	-
应付交易费用	63,252.31	210,029.93
其中：交易所市场	63,252.31	210,029.93
银行间市场	-	-
应付利息	-	-
预提费用	160,000.00	172,500.00
合计	223,252.31	382,529.93

#### 7.4.7.10 实收基金

金额单位：人民币元

兴证资管金麒麟消费升级混合 A

项目	本期 2025年1月1日至2025年12月31日	
	基金份额（份）	账面金额
上年度末	68,739,655.74	68,739,655.74
本期申购	300,636.86	300,636.86
本期赎回（以“-”号填列）	-10,092,564.51	-10,092,564.51
基金拆分/份额折算前	-	-
基金拆分/份额折算调整	-	-
本期申购	-	-
本期赎回（以“-”号填列）	-	-

本期末	58,947,728.09	58,947,728.09
-----	---------------	---------------

## 兴证资管金麒麟消费升级混合 B

项目	本期 2025 年 1 月 1 日至 2025 年 12 月 31 日	
	基金份额 (份)	账面金额
上年度末	45,474,148.03	45,474,148.03
本期申购	-	-
本期赎回 (以“-”号填列)	-14,637,293.12	-14,637,293.12
基金拆分/份额折算前	-	-
基金拆分/份额折算调整	-	-
本期申购	-	-
本期赎回 (以“-”号填列)	-	-
本期末	30,836,854.91	30,836,854.91

## 兴证资管金麒麟消费升级混合 C

项目	本期 2025 年 1 月 1 日至 2025 年 12 月 31 日	
	基金份额 (份)	账面金额
上年度末	21,370,348.29	21,370,348.29
本期申购	2,127,162.86	2,127,162.86
本期赎回 (以“-”号填列)	-7,869,636.18	-7,869,636.18
基金拆分/份额折算前	-	-
基金拆分/份额折算调整	-	-
本期申购	-	-
本期赎回 (以“-”号填列)	-	-
本期末	15,627,874.97	15,627,874.97

注：申购含红利再投、转换入份额，赎回含转换出份额。

## 7.4.7.11 其他综合收益

本基金本报告期及上年度可比期间无其他综合收益。

## 7.4.7.12 未分配利润

单位：人民币元

## 兴证资管金麒麟消费升级混合 A

项目	已实现部分	未实现部分	未分配利润合计
上年度末	-19,236,038.85	-493,733.01	-19,729,771.86
加：会计政策变更	-	-	-
前期差错更正	-	-	-
其他	-	-	-
本期期初	-19,236,038.85	-493,733.01	-19,729,771.86
本期利润	7,260,373.39	-288,744.65	6,971,628.74
本期基金份额交易产生的变动数	2,306,451.43	-27,058.22	2,279,393.21
其中：基金申购款	-68,359.53	-2,603.41	-70,962.94

基金赎回款	2,374,810.96	-24,454.81	2,350,356.15
本期已分配利润	-	-	-
本期末	-9,669,214.03	-809,535.88	-10,478,749.91

## 兴证资管金麒麟消费升级混合 B

项目	已实现部分	未实现部分	未分配利润合计
上年度末	-11,034,413.42	-2,759,635.25	-13,794,048.67
加：会计政策变更	-	-	-
前期差错更正	-	-	-
其他	-	-	-
本期期初	-11,034,413.42	-2,759,635.25	-13,794,048.67
本期利润	3,994,332.59	-170,202.56	3,824,130.03
本期基金份额交易产生的变动数	3,047,054.99	860,813.59	3,907,868.58
其中：基金申购款	-	-	-
基金赎回款	3,047,054.99	860,813.59	3,907,868.58
本期已分配利润	-	-	-
本期末	-3,993,025.84	-2,069,024.22	-6,062,050.06

## 兴证资管金麒麟消费升级混合 C

项目	已实现部分	未实现部分	未分配利润合计
上年度末	-6,225,901.16	-159,385.96	-6,385,287.12
加：会计政策变更	-	-	-
前期差错更正	-	-	-
其他	-	-	-
本期期初	-6,225,901.16	-159,385.96	-6,385,287.12
本期利润	2,047,673.63	-4,395.16	2,043,278.47
本期基金份额交易产生的变动数	1,340,904.87	-51,979.10	1,288,925.77
其中：基金申购款	-513,359.27	1,079.25	-512,280.02
基金赎回款	1,854,264.14	-53,058.35	1,801,205.79
本期已分配利润	-	-	-
本期末	-2,837,322.66	-215,760.22	-3,053,082.88

## 7.4.7.13 存款利息收入

单位：人民币元

项目	本期	上年度可比期间
	2025年1月1日至2025年12月31日	2024年1月1日至2024年12月31日
活期存款利息收入	56,670.09	34,796.88
定期存款利息收入	-	-
其他存款利息收入	-	-
结算备付金利息收入	1,766.41	12,238.10
其他	149.32	822.75
合计	58,585.82	47,857.73

注：其他包括保证金利息收入。

## 7.4.7.14 股票投资收益

## 7.4.7.14.1 股票投资收益项目构成

单位：人民币元

项目	本期 2025年1月1日至2025年12月31日	上年度可比期间 2024年1月1日至2024年12月31日
股票投资收益——买卖 股票差价收入	13,157,275.26	-19,833,291.29
股票投资收益——赎回 差价收入	-	-
股票投资收益——申购 差价收入	-	-
股票投资收益——证券 出借差价收入	-	-
合计	13,157,275.26	-19,833,291.29

## 7.4.7.14.2 股票投资收益——买卖股票差价收入

单位：人民币元

项目	本期 2025年1月1日至2025年12月31日	上年度可比期间 2024年1月1日至2024年12月31日
卖出股票成交总额	268,318,651.95	495,176,098.67
减：卖出股票成本 总额	254,670,544.91	513,669,930.21
减：交易费用	490,831.78	1,339,459.75
买卖股票差价收入	13,157,275.26	-19,833,291.29

## 7.4.7.14.3 股票投资收益——证券出借差价收入

本基金本报告期及上年度可比期间无股票投资收益-证券出借差价收入。

## 7.4.7.15 债券投资收益

## 7.4.7.15.1 债券投资收益项目构成

单位：人民币元

项目	本期 2025年1月1日至2025年12月31日	上年度可比期间 2024年1月1日至2024年12月31日
债券投资收益——利	26,816.55	55,409.37

息收入		
债券投资收益——买卖债券（债转股及债券到期兑付）差价收入	-10,008.95	-14,441.96
债券投资收益——赎回差价收入	-	-
债券投资收益——申购差价收入	-	-
合计	16,807.60	40,967.41

#### 7.4.7.15.2 债券投资收益——买卖债券差价收入

单位：人民币元

项目	本期 2025年1月1日至2025年12月31日	上年度可比期间 2024年1月1日至2024年12月31日
卖出债券（债转股及债券到期兑付）成交总额	5,485,860.00	6,338,894.48
减：卖出债券（债转股及债券到期兑付）成本总额	5,410,008.95	6,213,476.05
减：应计利息总额	85,860.00	138,653.48
减：交易费用	-	1,206.91
买卖债券差价收入	-10,008.95	-14,441.96

#### 7.4.7.15.3 债券投资收益——赎回差价收入

本基金本报告期及上年度可比期间无债券投资收益-赎回差价收入。

#### 7.4.7.15.4 债券投资收益——申购差价收入

本基金本报告期及上年度可比期间无债券投资收益-申购差价收入。

#### 7.4.7.16 资产支持证券投资收益

##### 7.4.7.16.1 资产支持证券投资收益项目构成

本基金本报告期及上年度可比期间无资产支持证券投资收益。

##### 7.4.7.16.2 资产支持证券投资收益——买卖资产支持证券差价收入

本基金本报告期及上年度可比期间无资产支持证券投资收益-买卖资产支持证券差价收入。

##### 7.4.7.16.3 资产支持证券投资收益——赎回差价收入

本基金本报告期及上年度可比期间无资产支持证券投资收益-赎回差价收入。

**7.4.7.16.4 资产支持证券投资收益——申购差价收入**

本基金本报告期及上年度可比期间无资产支持证券投资收益-申购差价收入。

**7.4.7.17 贵金属投资收益****7.4.7.17.1 贵金属投资收益项目构成**

贵金属暂不属于本基金的投资范围，故此项不适用。

**7.4.7.17.2 贵金属投资收益——买卖贵金属差价收入**

贵金属暂不属于本基金的投资范围，故此项不适用。

**7.4.7.17.3 贵金属投资收益——赎回差价收入**

贵金属暂不属于本基金的投资范围，故此项不适用。

**7.4.7.17.4 贵金属投资收益——申购差价收入**

贵金属暂不属于本基金的投资范围，故此项不适用。

**7.4.7.18 衍生工具收益****7.4.7.18.1 衍生工具收益——买卖权证差价收入**

本基金本报告期及上年度可比期间未进行衍生工具买卖交易。

**7.4.7.18.2 衍生工具收益——其他投资收益**

本基金本报告期及上年度可比期间未进行衍生工具买卖交易。

**7.4.7.19 股利收益**

单位：人民币元

项目	本期	上年度可比期间
	2025年1月1日至2025年12月31日	2024年1月1日至2024年12月31日
股票投资产生的股利收益	1,591,504.29	3,085,414.88
其中：证券出借权益补偿收入	-	-
基金投资产生的股利收益	-	-
合计	1,591,504.29	3,085,414.88

**7.4.7.20 公允价值变动收益**

单位：人民币元

项目名称	本期	上年度可比期间
	2025年1月1日至2025年12月31日	2024年1月1日至2024年12月31日
1. 交易性金融资产	-463,342.37	10,095,717.63
股票投资	-464,171.32	10,096,546.58
债券投资	828.95	-828.95

资产支持证券投资	-	-
基金投资	-	-
贵金属投资	-	-
其他	-	-
2. 衍生工具	-	-
权证投资	-	-
3. 其他	-	-
减：应税金融商品公允价值变动产生的预估增值税	-	-
合计	-463,342.37	10,095,717.63

#### 7.4.7.21 其他收入

单位：人民币元

项目	本期 2025年1月1日至2025年12月31日	上年度可比期间 2024年1月1日至2024年12月31日
基金赎回费收入	1,623.70	310.14
合计	1,623.70	310.14

注：1、本基金的赎回费率按持有期间递减，不低于赎回费总额的25%归入基金资产。

2、本基金的转换费由转出基金赎回费和基金申购补差费构成，其中不低于赎回费部分的25%归入转出基金的基金资产。

#### 7.4.7.22 信用减值损失

本基金本报告期及上年度可比期间无信用减值损失。

#### 7.4.7.23 其他费用

单位：人民币元

项目	本期 2025年1月1日至2025年12月31日	上年度可比期间 2024年1月1日至2024年12月31日
审计费用	40,000.00	48,000.00
信息披露费	120,000.00	120,000.00
证券出借违约金	-	-
银行费用	155.00	2,573.61
银行间账户维护费	-4,500.00	16,500.00
注册登记费	8,445.44	10,851.52
港股通证券组合费	1,134.63	1,012.96
合计	165,235.07	198,938.09

### 7.4.8 或有事项、资产负债表日后事项的说明

#### 7.4.8.1 或有事项

截至资产负债表日，本基金无需要说明的重大或有事项。

#### 7.4.8.2 资产负债表日后事项

截至财务报表批准日，本基金无其他需要披露的资产负债表日后事项。

#### 7.4.9 关联方关系

关联方名称	与本基金的关系
兴证证券资产管理有限公司（“兴证资管”）	基金管理人、基金销售机构
交通银行股份有限公司（“交通银行”）	基金托管人、基金销售机构
兴业证券股份有限公司（“兴业证券”）	基金管理人的股东、基金销售机构
兴证期货有限公司（“兴证期货”）	基金管理人的股东的子公司
兴证全球基金管理有限公司（“兴证基金”）	基金管理人的股东的子公司
兴证投资管理有限公司（“兴证投资”）	基金管理人的股东的子公司
福州兴证物业管理有限公司	基金管理人的股东的子公司
兴证（香港）金融控股有限公司（“兴证香港”）	基金管理人的股东的子公司
兴证创新资本管理有限公司（“兴证资本”）	基金管理人的股东的子公司
兴证国际金融集团有限公司（“兴证国际”）	同受基金管理人控股股东控制

注：以下关联交易均在正常业务范围内按一般商业条款订立。

#### 7.4.10 本报告期及上年度可比期间的关联方交易

##### 7.4.10.1 通过关联方交易单元进行的交易

##### 7.4.10.1.1 股票交易

金额单位：人民币元

关联方名称	本期 2025年1月1日至2025年12月31日		上年度可比期间 2024年1月1日至2024年12月31日	
	成交金额	占当期股票成交总额的比例（%）	成交金额	占当期股票成交总额的比例（%）
兴业证券	515,405,450.39	100.00	955,978,502.71	100.00

##### 7.4.10.1.2 债券交易

金额单位：人民币元

关联方名称	本期 2025年1月1日至2025年12月31日		上年度可比期间 2024年1月1日至2024年12月31日	
	成交金额	占当期债券成交总额的比例（%）	成交金额	占当期债券成交总额的比例（%）
兴业证券	-	-	11,923,726.00	100.00

## 7.4.10.1.3 债券回购交易

金额单位：人民币元

关联方名称	本期 2025年1月1日至2025年12月31日		上年度可比期间 2024年1月1日至2024年12月31日	
	成交金额	占当期债券回购成交总额的比例 (%)	成交金额	占当期债券回购成交总额的比例 (%)
兴业证券	-	-	31,500,000.00	100.00

## 7.4.10.1.4 权证交易

本基金本报告期及上年度可比期间未通过关联方交易单元进行权证交易。

## 7.4.10.1.5 应支付关联方的佣金

金额单位：人民币元

关联方名称	本期 2025年1月1日至2025年12月31日			
	当期佣金	占当期佣金总量的比例 (%)	期末应付佣金余额	占期末应付佣金总额的比例 (%)
兴业证券	246,092.01	100.00	63,252.31	100.00
关联方名称	上年度可比期间 2024年1月1日至2024年12月31日			
	当期佣金	占当期佣金总量的比例 (%)	期末应付佣金余额	占期末应付佣金总额的比例 (%)
兴业证券	904,814.87	100.00	210,029.93	100.00

注：上述佣金按市场佣金率计算，以扣除由中国证券登记结算有限责任公司收取证管费、经手费和由券商承担的证券结算风险基金后的净额列示。该类佣金协议的服务范围还包括佣金收取方为本基金提供的证券投资研究成果和市场信息服务。

## 7.4.10.2 关联方报酬

## 7.4.10.2.1 基金管理费

单位：人民币元

项目	本期 2025年1月1日至2025年12月31日	上年度可比期间 2024年1月1日至2024年12月31日
当期发生的基金应支付的管理费	1,102,610.90	2,158,561.62
其中：应支付销售机构的客户维护费	463,065.05	746,395.69
应支付基金管理人的净管理费	639,545.85	1,412,165.93

注：本基金的管理费按前一日基金资产净值的1.2%年费率计提。管理费的计算方法如下：

$$H = E \times 1.2\% \div \text{当年天数}$$

H 为每日应计提的基金管理费

E 为前一日的基金资产净值

基金管理费每日计提，逐日累计至每月月末，按月支付，由基金管理人向基金托管人发送基金管理费划款指令，基金托管人复核后于次月前 5 个工作日内从基金财产中一次性支付给基金管理人。若遇法定节假日、公休假等，支付日期顺延。

#### 7.4.10.2.2 基金托管费

单位：人民币元

项目	本期	上年度可比期间
	2025 年 1 月 1 日至 2025 年 12 月 31 日	2024 年 1 月 1 日至 2024 年 12 月 31 日
当期发生的基金应支付的托管费	183,768.50	288,057.89

注：本基金的托管费按前一日基金资产净值的 0.20% 的年费率计提。托管费的计算方法如下：

$$H = E \times 0.20\% \div \text{当年天数}$$

H 为每日应计提的基金托管费

E 为前一日的基金资产净值

基金托管费每日计提，逐日累计至每月月末，按月支付，由基金管理人向基金托管人发送基金托管费划款指令，基金托管人复核后于次月前 5 个工作日内从基金财产中一次性支取。若遇法定节假日、公休日等，支付日期顺延。

#### 7.4.10.2.3 销售服务费

单位：人民币元

获得销售服务费的各关联方名称	本期			
	2025 年 1 月 1 日至 2025 年 12 月 31 日			
	当期发生的基金应支付的销售服务费			
	兴证资管金麒麟消费升级混合 A	兴证资管金麒麟消费升级混合 B	兴证资管金麒麟消费升级混合 C	合计
兴业证券	-	-	50,309.99	50,309.99
交通银行	-	-	1,146.34	1,146.34
合计	-	-	51,456.33	51,456.33
获得销售服务费的各关联方名称	上年度可比期间			
	2024 年 1 月 1 日至 2024 年 12 月 31 日			
	当期发生的基金应支付的销售服务费			
	兴证资管金麒麟消费升级混合 A	兴证资管金麒麟消费升级混合 B	兴证资管金麒麟消费升级混合 C	合计

兴业证券	-	-	59,875.88	59,875.88
交通银行	-	-	1,102.88	1,102.88
合计	-	-	60,978.76	60,978.76

注：本基金 A 类和 B 类基金份额不收取销售服务费，C 类基金份额的销售服务费年费率为 0.50%。

C 类基金份额的销售服务费按前一日 C 类基金份额的基金资产净值的 0.50% 年费率计提。计算方法如下：

$$H = E \times 0.50\% \div \text{当年天数}$$

H 为 C 类基金份额每日应计提的销售服务费

E 为 C 类基金份额前一日基金资产净值

#### 7.4.10.3 与关联方进行银行间同业市场的债券(含回购)交易

本基金本报告期及上年度可比期间未与关联方通过银行间同业市场进行债券（含回购）交易。

#### 7.4.10.4 报告期内转融通证券出借业务发生重大关联交易事项的说明

##### 7.4.10.4.1 与关联方通过约定申报方式进行的适用固定期限费率的证券出借业务的情况

证券出借业务暂不属于本基金的投资范围，故此项不适用。

##### 7.4.10.4.2 与关联方通过约定申报方式进行的适用市场化期限费率的证券出借业务的情况

证券出借业务暂不属于本基金的投资范围，故此项不适用。

#### 7.4.10.5 各关联方投资本基金的情况

##### 7.4.10.5.1 报告期内基金管理人运用固有资金投资本基金的情况

份额单位：份

项目	本期		
	2025 年 1 月 1 日至 2025 年 12 月 31 日		
	兴证资管金麒麟消费升级混合 A	兴证资管金麒麟消费升级混合 B	兴证资管金麒麟消费升级混合 C
基金合同生效日 (2021 年 8 月 2 日) 持有的基金份额	-	-	-
报告期初持有的基金份额	17,119,718.31	7,369,247.93	-
报告期间申购/买入总份额	-	-	-
报告期间因拆分变动份额	-	-	-
减：报告期间赎回/	-	7,369,247.93	-

卖出总份额			
报告期末持有的基金份额	17,119,718.31	0.00	-
报告期末持有的基金份额占基金总份额比例	16.2407%	0.0000%	-
项目	上年度可比期间 2024年1月1日至2024年12月31日		
	兴证资管金麒麟消费升级混合 A	兴证资管金麒麟消费升级混合 B	兴证资管金麒麟消费升级混合 C
基金合同生效日 (2021年8月2日) 持有的基金份额	-	-	-
报告期初持有的基金份额	20,119,718.31	7,369,247.93	-
报告期内申购/买入总份额	-	-	-
报告期内因拆分变动份额	-	-	-
减:报告期内赎回/卖出总份额	3,000,000.00	-	-
报告期末持有的基金份额	17,119,718.31	7,369,247.93	-
报告期末持有的基金份额占基金总份额比例	12.6266%	5.4352%	-

注:本报告期内,本基金管理人投资本基金的适用费率符合本基金招募说明书和相关公告的规定。

#### 7.4.10.5.2 报告期末除基金管理人之外的其他关联方投资本基金的情况

除本基金的管理人外,本年度末及上年度末无其他关联方持有本基金的情况。

#### 7.4.10.6 由关联方保管的银行存款余额及当期产生的利息收入

单位:人民币元

关联方名称	本期 2025年1月1日至2025年12月31日		上年度可比期间 2024年1月1日至2024年12月31日	
	期末余额	当期利息收入	期末余额	当期利息收入
交通银行	16,410,074.22	56,670.09	9,239,848.34	34,796.88

注:本基金的银行存款由本基金的托管人交通银行股份有限公司保管,按银行同业利率计息。

#### 7.4.10.7 本基金在承销期内参与关联方承销证券的情况

本基金本报告期及上年度可比期间未在承销期内直接购入关联方承销证券。

#### 7.4.10.8 其他关联交易事项的说明

本基金本报告期及上年度可比期间无其他关联方交易事项。

#### 7.4.11 利润分配情况

本基金本报告期末未进行利润分配。

#### 7.4.12 期末（2025 年 12 月 31 日）本基金持有的流通受限证券

##### 7.4.12.1 因认购新发/增发证券而于期末持有的流通受限证券

本基金本报告期末未持有因认购新发/增发证券而于期末持有的流通受限证券。

##### 7.4.12.2 期末持有的暂时停牌等流通受限股票

本基金本报告期末未持有暂时停牌等流通受限股票。

##### 7.4.12.3 期末债券正回购交易中作为抵押的债券

###### 7.4.12.3.1 银行间市场债券正回购

截至本报告期末 2025 年 12 月 31 日止，本基金从事银行间市场债券正回购交易形成的卖出回购证券款余额 0 元，无抵押债券。

###### 7.4.12.3.2 交易所市场债券正回购

截至本报告期末 2025 年 12 月 31 日止，本基金从事交易所市场债券正回购交易形成的卖出回购证券款余额 0 元，无抵押债券。

##### 7.4.12.4 期末参与转融通证券出借业务的证券

转融通证券出借业务暂不属于本基金的投资范围，故此项不适用。

#### 7.4.13 金融工具风险及管理

本基金为混合型基金，其预期收益和风险水平高于债券型基金和货币型基金，低于股票型基金。

本基金的投资范围为具有良好流动性的金融工具，包括国内依法发行上市交易的股票（包含主板、创业板及其他中国证监会核准或注册发行的股票）、内地与香港股票市场交易互联互通机制允许买卖的香港联合交易所上市股票（以下简称“港股通标的股票”）、债券（含国债、金融债、地方政府债、企业债、公司债、央行票据、中期票据、短期融资券、超短期融资券、次级债、可转换债券（含分离交易可转债的纯债部分）、可交换债券及其他中国证监会允许投资的债券）、资产支持证券、债券回购、银行存款、同业存单、货币市场工具、国债期货、股指期货以及法律法规或中国证监会允许基金投资的其他金融工具（但须符合中国证监会相关规定）。本基金的投资组合比例为：本基金股票投资比例为基金总资产的 60%-95%（其中投资于港股通标的股票的比例不超过股票资产的 50%），投资于消费升级主题相关股票的比例不低于非现金基金资产的 80%；每个

交易日日终，扣除股指期货、国债期货合约需缴纳的交易保证金后，现金或到期日在一年以内的政府债券不低于基金资产净值的 5%，其中现金不包括结算备付金、存出保证金和应收申购款等。国债期货、股指期货及其他金融工具的投资比例符合法律法规和监管机构的规定。

本基金在日常经营活动中面临的与这些金融工具相关的风险主要包括信用风险、流动性风险及市场风险。本基金管理人从事风险管理的主要目标是争取将以上风险控制在限定的范围之内，使本基金在科学的风险管理的前提下，实现计划财产的安全和增值。

#### 7.4.13.1 风险管理政策和组织架构

本基金管理人实施全面风险管理，由公司董事会、经营管理层以及全体员工共同参与，对公司经营中的流动性风险、市场风险、信用风险、操作风险、声誉风险、洗钱风险等各类风险进行准确识别、审慎评估、动态监控、及时应对及全程管理。本基金管理人制定了政策和程序来识别及分析产品投资运作管理各环节的各类风险，并设定适当的风险限额及内部控制流程，通过可靠的管理及信息系统持续监控上述各类风险。

本基金管理人建立组织架构健全、职责边界清晰的风险管理组织架构，明确董事会及其下设风险控制委员会、董事会下设审计委员会、经理层及其下设风险管理委员会、首席风险官，以及各部门、风险管理部门在全面风险管理中的职责分工，建立各部门、风险管理部门之间密切协作、相互衔接、有效制衡的运行机制。

本基金管理人确立风险管理三道防线，即各部门实施有效自我控制为第一道防线，风险管理部门风险管理人员在事前和事中实施专业的风险管理为第二道防线，合规风控部内控稽核人员实施事后监督、评价为第三道防线。

#### 7.4.13.2 信用风险

信用风险是指产品在交易过程中因交易对手未履行合约责任，或者所投资证券之发行人出现违约、拒绝支付到期本息等情况，导致基金资产损失和收益变化的风险。

本基金的管理人在交易前对交易对手的资信状况进行了充分的评估。本基金于本报告期末未持有信用债券、资产支持证券、同业存单。本基金的银行存款存放在本基金开立于托管人交通银行股份有限公司的托管账户，因而与银行存款相关的信用风险不重大。本基金在交易所进行的交易均以中国证券登记结算有限责任公司为交易对手完成证券交收和款项清算，违约风险可能性很小；在银行间同业市场进行交易前均对交易对手进行信用评估并对证券交割方式进行限制以控制相应的信用风险。

本基金的管理人建立了信用风险管理流程，通过对投资品种信用等级评估来控制证券发行人的信用风险，且通过分散化投资以分散信用风险。

**7.4.13.2.1 按短期信用评级列示的债券投资**

单位：人民币元

短期信用评级	本期末 2025年12月31日	上年度末 2024年12月31日
A-1	-	-
A-1 以下	-	-
未评级	-	5,468,223.45
合计	-	5,468,223.45

注：本产品于本报告期末未持有按短期信用评级列示的债券投资。上期末列示的未评级债券为国债等非信用债券投资，债券投资以全价列示。

**7.4.13.2.2 按短期信用评级列示的资产支持证券投资**

本产品于本报告期末及上年度末均未持有按短期信用评级列示的资产支持证券投资。

**7.4.13.2.3 按短期信用评级列示的同业存单投资**

本产品于本报告期末及上年度末均未持有按短期信用评级列示的同业存单投资。

**7.4.13.2.4 按长期信用评级列示的债券投资**

本产品于本报告期末及上年度末均未持有按长期信用评级列示的债券投资。

**7.4.13.2.5 按长期信用评级列示的资产支持证券投资**

本产品于本报告期末及上年度末均未持有按长期信用评级列示的资产支持证券投资。

**7.4.13.2.6 按长期信用评级列示的同业存单投资**

本产品于本报告期末及上年度末均未持有按长期信用评级列示的同业存单投资。

**7.4.13.3 流动性风险**

流动性风险是指产品在履行与金融负债有关的义务时遇到资金短缺的风险。本基金的流动性风险一方面来自于基金份额持有人可随时要求赎回其持有的基金份额，另一方面来自于投资品种所处的交易市场不活跃而带来的变现困难或因投资集中而无法在市场出现剧烈波动的情况下以合理的价格变现。

针对兑付赎回资金的流动性风险，本基金的管理人每日对本基金的申购赎回情况进行严密监控并预测流动性需求，保持投资组合中的可用现金头寸与之相匹配。本基金的管理人在基金资产管理合同中设计了巨额赎回条款，约定在非常情况下赎回申请的处理方式，控制因开放申购赎回模式带来的流动性风险，有效保障基金持有人利益。

针对投资品种变现的流动性风险，本基金流动性情况良好，持有的资产主要为现金类资产和股票，且本基金报告期末股票持仓未出现停牌或其他流动受限的情况，均能以合理价格适时变现。

本报告期内，本基金未发生重大流动性风险事件。

#### 7.4.13.3.1 报告期内本基金组合资产的流动性风险分析

本基金的管理人在基金运作过程中严格按照《公开募集证券投资基金运作管理办法》及《公开募集开放式证券投资基金流动性风险管理规定》等法规的要求对本基金组合资产的流动性风险进行管理，通过独立的风险管理部门对本基金的组合持仓集中度指标、流通受限制的投资品种比例以及组合在短期内变现能力的综合指标等流动性指标进行持续的监测和分析。

本基金持有一家公司发行的证券，其市值不超过基金资产净值的 10%；本基金管理人管理的全部基金持有一家公司发行的证券，不超过该证券的 10%；本基金管理人管理的全部开放式基金持有一家上市公司发行的可流通股票，不得超过该上市公司可流通股票的 15%；本基金管理人管理的全部投资组合持有一家上市公司发行的可流通股票，不得超过该上市公司可流通股票的 30%（完全按照有关指数构成比例进行证券投资的开放式基金及中国证监会认定的特殊投资组合不受该比例限制）。

本基金所持证券均在证券交易所上市；因此，除在附注 7.4.12 中列示的本基金于期末持有的流通受限证券外，本期末本基金的其他资产均能及时变现。此外，本基金可通过卖出回购金融资产方式借入短期资金应对流动性需求，其上限一般不超过基金持有的债券投资的公允价值。本基金主动投资于流动性受限资产的市值合计不得超过基金资产净值的 15%。

本基金的管理人每日对基金组合资产中 7 个工作日可变现资产的可变现价值进行审慎评估与测算，确保每日确认的净赎回申请不得超过 7 个工作日可变现资产的可变现价值。

本基金的管理人每日预测本基金的流动性需求，并同时通过独立的风险管理部门设定流动性比例要求，对流动性指标进行持续的监测和分析。

本报告期内，本基金未发生重大流动性风险事件。

#### 7.4.13.4 市场风险

市场风险是指基金所持金融工具的公允价值或未来现金流量因所处市场各类价格因素的变动而发生波动的风险，包括利率风险、外汇风险和其他价格风险。

##### 7.4.13.4.1 利率风险

利率风险是指基金的财务状况和现金流量受市场利率变动而发生波动的风险。利率敏感性金融工具均面临由于市场利率上升而导致公允价值下降的风险，其中浮动利率类金融工具还面临每个付息期间结束根据市场利率重新定价时对于未来现金流影响的风险。

本基金持有及承担的大部分金融资产和金融负债不计息，因此本基金的收入及经营活动的现金流量在很大程度上独立于市场利率变化。本基金的生息资产主要为银行存款、结算备付金、存出保证金及债券投资等。

## 7.4.13.4.1.1 利率风险敞口

单位：人民币元

本期末 2025 年 12 月 31 日	1 年以内	1-5 年	5 年以上	不计息	合计
资产					
货币资金	16,410,074.22	-	-	-	16,410,074.22
结算备付金	400,506.70	-	-	-	400,506.70
存出保证金	35,557.43	-	-	-	35,557.43
交易性金融资产	-	-	-	68,828,356.72	68,828,356.72
应收申购款	-	-	-	20,639.92	20,639.92
应收清算款	-	-	-	1,022,638.44	1,022,638.44
资产总计	16,846,138.35	-	-	69,871,635.08	86,717,773.43
负债					
应付赎回款	-	-	-	2,149.11	2,149.11
应付管理人报酬	-	-	-	87,744.93	87,744.93
应付托管费	-	-	-	14,624.15	14,624.15
应付清算款	-	-	-	566,069.14	566,069.14
应付销售服务费	-	-	-	5,358.67	5,358.67
其他负债	-	-	-	223,252.31	223,252.31
负债总计	-	-	-	899,198.31	899,198.31
利率敏感度缺口	16,846,138.35	-	-	68,972,436.77	85,818,575.12
上年度末 2024 年 12 月 31 日	1 年以内	1-5 年	5 年以上	不计息	合计
资产					
货币资金	9,239,848.34	-	-	-	9,239,848.34
结算备付金	1,178,244.71	-	-	-	1,178,244.71
存出保证金	56,369.86	-	-	-	56,369.86
交易性金融资产	5,468,223.45	-	-	76,876,274.51	82,344,497.96
应收股利	-	-	-	36,652.20	36,652.20
应收申购款	-	-	-	3,729.40	3,729.40
应收清算款	-	-	-	4,057,803.07	4,057,803.07
资产总计	15,942,686.36	-	-	80,974,459.18	96,917,145.54
负债					
应付赎回款	-	-	-	78,285.73	78,285.73
应付管理人报酬	-	-	-	124,017.81	124,017.81
应付托管费	-	-	-	20,669.64	20,669.64
应付清算款	-	-	-	630,175.64	630,175.64
应付销售服务费	-	-	-	6,422.38	6,422.38
其他负债	-	-	-	382,529.93	382,529.93
负债总计	-	-	-	1,242,101.13	1,242,101.13
利率敏感度缺口	15,942,686.36	-	-	79,732,358.05	95,675,044.41

注：表中所示为基金资产及负债的公允价值，并按照合约规定的利率重新定价日或到期日孰早者予以分类。

## 7.4.13.4.1.2 利率风险的敏感性分析

假设	1. 其他影响债券公允价值的变量保持不变。		
	2. 假设所有期限的利率保持同方向同幅度的变化（即平移收益率曲线）。		
分析	相关风险变量的变动	对资产负债表日基金资产净值的影响金额（单位：人民币元）	
		本期末（2025 年 12 月 31 日）	上年度末（2024 年 12 月 31 日）
	市场利率+1%	0.00	-16,947.64
	市场利率-1%	0.00	17,054.47

注：本基金本报告期末计息资产仅包括银行存款、结算备付金、存出保证金、其合计市值占净值比较低，且均以活期存款利率或相对固定的利率计息；假定利率变动仅影响其未来收益，而对其本身的公允价值无重大影响，因而在本基金本报告期末未持有其他计息资产/负债的情况下，利率变动对基金资产净值的影响并不显著。

## 7.4.13.4.2 外汇风险

外汇风险是指金融工具的公允价值或未来现金流量因外汇汇率变动而发生波动的风险。本基金持有不以记账本位币计价的资产，因此存在相应的外汇风险。

## 7.4.13.4.2.1 外汇风险敞口

单位：人民币元

项目	本期末 2025 年 12 月 31 日			
	美元 折合人民币	港币 折合人民币	其他币种 折合人民币	合计
以外币计价的资产				
交易性金融资产	-	15,109,080.14	-	15,109,080.14
资产合计	-	15,109,080.14	-	15,109,080.14
以外币计价的				

负债				
负债合计	-	-	-	-
资产负债表外 外汇风险敞口净 额	-	15,109,080.14	-	15,109,080.14
项目	上年度末 2024 年 12 月 31 日			
	美元 折合人民 币	港币 折合人民币	其他币种 折合人民币	合计
以外币计价的 资产				
交易性金融资 产	-	17,613,381.00	-	17,613,381.00
应收股利	-	36,652.20	-	36,652.20
资产合计	-	17,650,033.20	-	17,650,033.20
以外币计价的 负债				
负债合计	-	-	-	-
资产负债表外 外汇风险敞口净 额	-	17,650,033.20	-	17,650,033.20

#### 7.4.13.4.2.2 外汇风险的敏感性分析

假设	除汇率以外的其他市场变量保持不变		
分析	相关风险变量的变 动	对资产负债表日基金资产净值的 影响金额（单位：人民币元）	
		本期末（2025 年 12 月 31 日）	上年度末（2024 年 12 月 31 日）
	港币相对人民币升值 5%	755,454.01	882,501.66
	港币相对人民币贬值 5%	-755,454.01	-882,501.66

#### 7.4.13.4.3 其他价格风险

本基金所面临的其他价格风险主要系市场价格风险。市场价格风险是指基金所持金融工具的公允价值或未来现金流量因除市场利率和外汇汇率以外的市场价格因素变动而发生波动的风险。

本基金主要投资于证券交易所上市交易的股票，所面临的最大市场价格风险由所持有的金融工具的公允价值决定。本基金通过投资组合的分散化降低市场价格风险，并且本基金管理人每日

对本基金所持有的证券价格实施监控。

#### 7.4.13.4.3.1 其他价格风险敞口

金额单位：人民币元

项目	本期末 2025年12月31日		上年度末 2024年12月31日	
	公允价值	占基金资产净值 比例（%）	公允价值	占基金资产净值 比例（%）
交易性金融资产—股票投资	68,828,356.72	80.20	76,876,274.51	80.35
交易性金融资产—基金投资	-	-	-	-
交易性金融资产—债券投资	-	-	-	-
交易性金融资产—贵金属投资	-	-	-	-
衍生金融资产—权证投资	-	-	-	-
其他	-	-	-	-
合计	68,828,356.72	80.20	76,876,274.51	80.35

注：不受除市场利率和外汇汇率以外的市场价格因素变动的影响（包含债券、资产支持证券等）

不填报其他价格风险敞口。

#### 7.4.13.4.3.2 其他价格风险的敏感性分析

假设	1. 假设单个证券的公允价值和市场组合的公允价值按照资本-资产定价模型（CAPM）描述的规律进行变动。		
	2. 使用本基金业绩比较基准所对应的市场组合进行分析。		
	3. 在业绩基准变化 5% 时，对单个证券相应的公允价值变化进行加总得到本基金净值的变化。		
分析	相关风险变量的变动	对资产负债表日基金资产净值的影响金额（单位：人民币元）	
		本期末（2025年12月31日）	上年度末（2024年12月31日）
	业绩比较基准+5%	3,422,380.06	3,520,822.94
	业绩比较基准-5%	-3,422,380.06	-3,520,822.94

注：本基金管理人运用资本-资产定价模型方法对本基金的市场价格风险进行分析。上表为市场价格风险的敏感性分析，反映了在其他变量不变的假设下，证券市场组合的价格发生合理、可能

的变动时，将对基金资产净值产生的影响（采用报告期末前推 120 个交易日作为参数计算的样本数据，上市日期距离期末不足 120 个交易日的新股、次新股鉴于距离上市时间过短、样本数据过少，贝塔值设定为 1）。

#### 7.4.14 公允价值

##### 7.4.14.1 金融工具公允价值计量的方法

公允价值计量结果所属层次取决于对公允价值计量整体而言具有重要意义的最低层次的输入值。三个层次输入值的定义如下：

- 第一层次输入值：在计量日能够取得的相同资产或负债在活跃市场上未经调整的报价；
- 第二层次输入值：除第一层次输入值外相关资产或负债直接或间接可观察到的输入值；
- 第三层次输入值：相关资产或负债的不可观察输入值。

##### 7.4.14.2 持续的以公允价值计量的金融工具

###### 7.4.14.2.1 各层次金融工具的公允价值

单位：人民币元

公允价值计量结果所属的层次	本期末 2025 年 12 月 31 日	上年度末 2024 年 12 月 31 日
第一层次	68,828,356.72	76,876,274.51
第二层次	-	5,468,223.45
第三层次	-	-
合计	68,828,356.72	82,344,497.96

###### 7.4.14.2.2 公允价值所属层次间的重大变动

对于公开市场交易的金融工具，若出现重大事项停牌、交易不活跃或非公开发行等情况，本基金不会于停牌日至交易恢复活跃日期间、交易不活跃期间及限售期间将相关金融工具的公允价值列入第一层次，并根据估值调整中采用的对公允价值计量整体而言具有重要意义的输入值所属的最低层次，确定相关金融工具的公允价值应属第二层次或第三层次。

###### 7.4.14.2.3 第三层次公允价值余额及变动情况

###### 7.4.14.2.3.1 第三层次公允价值余额及变动情况

单位：人民币元

项目	本期 2025 年 1 月 1 日至 2025 年 12 月 31 日		合计
	交易性金融资产		
	债券投资	股票投资	

期初余额	-	-	-
当期购买	-	-	-
当期出售/结算	-	-	-
转入第三层次	-	-	-
转出第三层次	-	-	-
当期利得或损失总额	-	-	-
其中：计入损益的利得或损失	-	-	-
计入其他综合收益的利得或损失	-	-	-
期末余额	-	-	-
期末仍持有的第三层次金融资产计入本期损益的未实现利得或损失的变动——公允价值变动损益	-	-	-
项目	上年度可比期间 2024年1月1日至2024年12月31日		
	交易性金融资产		合计
	债券投资	股票投资	
期初余额	-	186,056.83	186,056.83
当期购买	-	37,461.02	37,461.02
当期出售/结算	-	-	-
转入第三层次	-	-	-
转出第三层次	-	201,366.11	201,366.11
当期利得或损失总额	-	-22,151.74	-22,151.74
其中：计入损益的利得或损失	-	-22,151.74	-22,151.74
计入其他综合收益的利得或损失	-	-	-
期末余额	-	-	-
期末仍持有的第三层次金融资产计入本期损益的未实现利得或损失的变动——公允价值变动损益	-	-	-

#### 7.4.14.2.3.2 使用重要不可观察输入值的第三层次公允价值计量的情况

于 2025 年 12 月 31 日，本基金无使用重要不可观察输入值的第三层次公允价值计量的情况 (2024 年 12 月 31 日：无)。

#### 7.4.14.3 非持续的以公允价值计量的金融工具的说明

本基金未持有非持续的以公允价值计量的金融工具。

#### 7.4.14.4 不以公允价值计量的金融工具的相关说明

不以公允价值计量的金融工具主要包括应收款项、卖出回购金融资产和其他金融负债，其账面价值与公允价值之间无重大差异。

#### 7.4.15 有助于理解和分析会计报表需要说明的其他事项

截至资产负债表日本基金无需要说明的其他重要事项。

## § 8 投资组合报告

### 8.1 期末基金资产组合情况

金额单位：人民币元

序号	项目	金额	占基金总资产的比例 (%)
1	权益投资	68,828,356.72	79.37
	其中：股票	68,828,356.72	79.37
2	基金投资	-	-
3	固定收益投资	-	-
	其中：债券	-	-
	资产支持证券	-	-
4	贵金属投资	-	-
5	金融衍生品投资	-	-
6	买入返售金融资产	-	-
	其中：买断式回购的买入返售金融资产	-	-
7	银行存款和结算备付金合计	16,810,580.92	19.39
8	其他各项资产	1,078,835.79	1.24
9	合计	86,717,773.43	100.00

注：本基金本报告期末通过港股通交易机制投资的港股市值为 15,109,080.14 元，占资产净值比例为 17.61%。

### 8.2 报告期末按行业分类的股票投资组合

#### 8.2.1 报告期末按行业分类的境内股票投资组合

金额单位：人民币元

代码	行业类别	公允价值（元）	占基金资产净值比例 (%)
A	农、林、牧、渔业	-	-
B	采矿业	-	-
C	制造业	45,275,159.78	52.76
D	电力、热力、燃气及水生产和供应业	-	-

E	建筑业	-	-
F	批发和零售业	-	-
G	交通运输、仓储和邮政业	480,000.00	0.56
H	住宿和餐饮业	591,318.00	0.69
I	信息传输、软件和信息技术服务业	1,749,898.80	2.04
J	金融业	-	-
K	房地产业	137,860.00	0.16
L	租赁和商务服务业	-	-
M	科学研究和技术服务业	5,485,040.00	6.39
N	水利、环境和公共设施管理业	-	-
O	居民服务、修理和其他服务业	-	-
P	教育	-	-
Q	卫生和社会工作	-	-
R	文化、体育和娱乐业	-	-
S	综合	-	-
	合计	53,719,276.58	62.60

### 8.2.2 报告期末按行业分类的港股通投资股票投资组合

行业类别	公允价值（人民币）	占基金资产净值比例（%）
原材料	-	-
非日常生活消费品	8,516,182.82	9.92
日常消费品	1,170,579.53	1.36
能源	-	-
金融	-	-
医疗保健	1,146,592.63	1.34
工业	1,921,708.94	2.24
信息技术	-	-
通信服务	2,354,016.22	2.74
公用事业	-	-
房地产	-	-
合计	15,109,080.14	17.61

注：以上分类采用全球行业标准（GICS）。

### 8.3 期末按公允价值占基金资产净值比例大小排序的所有股票投资明细

金额单位：人民币元

序号	股票代码	股票名称	数量（股）	公允价值（元）	占基金资产净值比例（%）
1	000333	美的集团	74,718	5,839,211.70	6.80
2	300012	华测检测	404,800	5,485,040.00	6.39
3	09988	阿里巴巴-W	41,772	5,387,744.87	6.28
4	603345	安井食品	53,800	4,265,264.00	4.97
5	02020	安踏体育	43,000	3,128,437.95	3.65
6	603919	金徽酒	139,500	2,848,590.00	3.32

7	688029	南微医学	30,398	2,479,260.88	2.89
8	00700	腾讯控股	4,351	2,354,016.22	2.74
9	300973	立高食品	54,472	2,342,296.00	2.73
10	000425	徐工机械	175,200	2,028,816.00	2.36
11	01519	极兔速递-W	203,600	1,921,708.94	2.24
12	605338	巴比食品	59,700	1,869,804.00	2.18
13	688411	海博思创	7,099	1,775,033.96	2.07
14	003010	若羽臣	50,040	1,749,898.80	2.04
15	600285	羚锐制药	81,400	1,685,794.00	1.96
16	600690	海尔智家	64,500	1,682,805.00	1.96
17	002572	索菲亚	107,800	1,467,158.00	1.71
18	603833	欧派家居	27,600	1,437,684.00	1.68
19	300861	美畅股份	90,500	1,351,165.00	1.57
20	600732	爱旭股份	100,700	1,349,380.00	1.57
21	002078	太阳纸业	82,400	1,297,800.00	1.51
22	600809	山西汾酒	7,300	1,253,410.00	1.46
23	600519	贵州茅台	900	1,239,462.00	1.44
24	002465	海格通信	78,100	1,230,075.00	1.43
25	01318	毛戈平	15,863	1,170,579.53	1.36
26	01530	三生制药	52,500	1,146,592.63	1.34
27	601799	星宇股份	8,800	1,085,656.00	1.27
28	300136	信维通信	17,500	1,085,000.00	1.26
29	688270	臻镭科技	7,252	885,251.64	1.03
30	300893	松原安全	33,340	788,157.60	0.92
31	002444	巨星科技	22,500	765,450.00	0.89
32	300390	天华新能	13,900	759,079.00	0.88
33	600754	锦江酒店	23,400	591,318.00	0.69
34	600115	中国东航	80,000	480,000.00	0.56
35	603737	三棵树	9,700	448,819.00	0.52
36	600660	福耀玻璃	6,800	440,436.00	0.51
37	002311	海大集团	7,900	437,502.00	0.51
38	300119	瑞普生物	19,300	362,261.00	0.42
39	603529	爱玛科技	11,300	335,610.00	0.39
40	603806	福斯特	19,200	268,032.00	0.31
41	603518	锦泓集团	17,600	170,896.00	0.20
42	600048	保利发展	22,600	137,860.00	0.16

#### 8.4 报告期内股票投资组合的重大变动

##### 8.4.1 累计买入金额超出期初基金资产净值 2%或前 20 名的股票明细

金额单位：人民币元

序号	股票代码	股票名称	本期累计买入金额	占期初基金资产净值比例(%)
1	09988	阿里巴巴-W	7,168,469.13	7.49
2	01318	毛戈平	6,920,752.64	7.23

3	000425	徐工机械	6,864,783.00	7.18
4	300973	立高食品	6,481,629.00	6.77
5	002311	海大集团	6,430,831.00	6.72
6	002956	西麦食品	5,956,968.80	6.23
7	300012	华测检测	5,436,734.00	5.68
8	603486	科沃斯	4,759,385.00	4.97
9	603345	安井食品	4,341,271.00	4.54
10	600031	三一重工	4,081,949.00	4.27
11	688275	万润新能	3,638,107.25	3.80
12	688411	海博思创	3,600,505.72	3.76
13	02020	安踏体育	3,297,975.52	3.45
14	688029	南微医学	3,279,122.60	3.43
15	600060	海信视像	3,003,322.00	3.14
16	600519	贵州茅台	2,945,326.00	3.08
17	300888	稳健医疗	2,894,981.00	3.03
18	603919	金徽酒	2,843,010.00	2.97
19	300750	宁德时代	2,777,475.00	2.90
20	300390	天华新能	2,760,008.00	2.88
21	00981	中芯国际	1,642,947.32	1.72
21	688981	中芯国际	1,104,366.94	1.15
22	00175	吉利汽车	2,627,884.58	2.75
23	603697	有友食品	2,612,049.00	2.73
24	300059	东方财富	2,602,957.00	2.72
25	600690	海尔智家	2,570,399.00	2.69
26	603063	禾望电气	2,496,314.00	2.61
27	603026	石大胜华	2,440,862.00	2.55
28	601579	会稽山	2,407,343.00	2.52
29	605499	东鹏饮料	2,381,329.00	2.49
30	00853	微创医疗	2,356,555.69	2.46
31	600761	安徽合力	2,351,648.00	2.46
32	003021	兆威机电	2,327,251.00	2.43
33	603986	兆易创新	2,292,400.00	2.40
34	003010	若羽臣	2,254,023.00	2.36
35	300861	美畅股份	2,228,905.00	2.33
36	603833	欧派家居	2,101,724.00	2.20
37	603369	今世缘	2,045,609.00	2.14
38	002572	索菲亚	1,988,374.00	2.08
39	002891	中宠股份	1,970,852.00	2.06
40	000651	格力电器	1,966,476.00	2.06
41	000157	中联重科	1,952,387.00	2.04
42	01519	极兔速递-W	1,931,972.63	2.02

注：买入金额按买入成交金额（成交单价乘以成交数量）填列，不考虑相关交易费用。

## 8.4.2 累计卖出金额超期初基金资产净值 2%或前 20 名的股票明细

金额单位：人民币元

序号	股票代码	股票名称	本期累计卖出金额	占期初基金资产净值比例(%)
1	600690	海尔智家	8,092,605.00	8.46
2	002311	海大集团	6,660,454.00	6.96
3	002956	西麦食品	6,378,370.80	6.67
4	603486	科沃斯	5,837,593.00	6.10
5	000425	徐工机械	5,722,238.00	5.98
6	600298	安琪酵母	5,632,491.00	5.89
7	000333	美的集团	5,457,612.00	5.70
8	01318	毛戈平	5,370,950.43	5.61
9	600060	海信视像	5,068,153.00	5.30
10	688275	万润新能	4,861,486.93	5.08
11	603195	公牛集团	4,658,283.07	4.87
12	600519	贵州茅台	4,560,835.00	4.77
13	600031	三一重工	4,388,885.00	4.59
14	300973	立高食品	4,231,618.28	4.42
15	09988	阿里巴巴-W	4,191,735.34	4.38
16	000729	燕京啤酒	4,043,886.00	4.23
17	00700	腾讯控股	3,786,982.36	3.96
18	00175	吉利汽车	3,649,755.25	3.81
19	000921	海信家电	3,342,748.00	3.49
19	00921	海信家电	279,292.01	0.29
20	00981	中芯国际	2,036,459.61	2.13
20	688981	中芯国际	1,339,067.54	1.40
21	603899	晨光股份	3,307,359.00	3.46
22	300750	宁德时代	3,268,121.00	3.42
23	02020	安踏体育	3,193,235.25	3.34
24	01211	比亚迪股份	3,187,061.93	3.33
25	03998	波司登	3,120,537.30	3.26
26	603026	石大胜华	3,094,421.00	3.23
27	002050	三花智控	2,992,731.00	3.13
28	300888	稳健医疗	2,864,663.00	2.99
29	603697	有友食品	2,803,353.00	2.93
30	603063	禾望电气	2,794,640.00	2.92
31	300390	天华新能	2,778,544.95	2.90
32	300059	东方财富	2,735,663.00	2.86
33	605499	东鹏饮料	2,717,853.00	2.84
34	600761	安徽合力	2,528,444.00	2.64
35	002557	洽洽食品	2,525,813.82	2.64
36	601579	会稽山	2,480,345.00	2.59
37	03690	美团-W	2,473,585.23	2.59
38	002891	中宠股份	2,387,830.45	2.50

39	600809	山西汾酒	2,323,566.00	2.43
40	603986	兆易创新	2,297,725.00	2.40
41	600887	伊利股份	2,283,584.00	2.39
42	603369	今世缘	2,275,990.00	2.38
43	003021	兆威机电	2,264,364.00	2.37
44	000157	中联重科	2,037,820.00	2.13
45	000786	北新建材	1,940,803.00	2.03

注：卖出金额按卖出成交金额（成交单价乘以成交数量）填列，不考虑相关交易费用。

#### 8.4.3 买入股票的成本总额及卖出股票的收入总额

单位：人民币元

买入股票成本（成交）总额	247,086,798.44
卖出股票收入（成交）总额	268,318,651.95

注：买入股票成本、卖出股票收入均按买卖成交金额（成交单价乘以成交数量）填列，不考虑相关交易费用。

#### 8.5 期末按债券品种分类的债券投资组合

本基金本报告期末未持有债券。

#### 8.6 期末按公允价值占基金资产净值比例大小排序的前五名债券投资明细

本基金本报告期末未持有债券。

#### 8.7 期末按公允价值占基金资产净值比例大小排序的所有资产支持证券投资明细

本基金本报告期末未持有资产支持证券。

#### 8.8 报告期末按公允价值占基金资产净值比例大小排序的前五名贵金属投资明细

本基金本报告期末未持有贵金属。

#### 8.9 期末按公允价值占基金资产净值比例大小排序的前五名权证投资明细

本基金本报告期末未持有权证。

#### 8.10 本基金投资股指期货的投资政策

基金管理人可运用股指期货，以提高投资效率，更好地达到本基金的投资目标。本基金在股指期货投资中将根据风险管理的原则，以套期保值为目的，在风险可控的前提下，本着谨慎原则，参与股指期货的投资，以管理投资组合的系统性风险，改善组合的风险收益特性。此外，本基金还将运用股指期货来对冲诸如预期大额申购赎回、大量分红等特殊情况下的流动性风险以进行有效的现金管理。

#### 8.11 报告期末本基金投资的国债期货交易情况说明

##### 8.11.1 本期国债期货投资政策

本基金将根据风险管理的原则，以套期保值为目的进行国债期货投资，将构建量化分析体系，

对国债期货和现货的基差、国债期货的流动性、波动水平、套期保值的有效性等指标进行跟踪监控，在最大限度保证基金资产安全的基础上管理利率波动风险，实现资产保值增值。

### 8.11.2 本期国债期货投资评价

本基金本报告期末未持有国债期货。

## 8.12 投资组合报告附注

### 8.12.1 基金投资的前十名证券的发行主体本期是否出现被监管部门立案调查，或在报告编制日前一年内受到公开谴责、处罚的情形

本报告期内，本基金投资的前十名证券的发行主体没有被监管部门立案调查或在报告编制日前一年受到公开谴责、处罚的情况。

### 8.12.2 基金投资的前十名股票是否超出基金合同规定的备选股票库

本报告期内，本基金投资的前十名股票未超出基金合同规定的备选股票库。

### 8.12.3 期末其他各项资产构成

单位：人民币元

序号	名称	金额
1	存出保证金	35,557.43
2	应收清算款	1,022,638.44
3	应收股利	-
4	应收利息	-
5	应收申购款	20,639.92
6	其他应收款	-
7	待摊费用	-
8	其他	-
9	合计	1,078,835.79

### 8.12.4 期末持有的处于转股期的可转换债券明细

本基金本报告期末未持有可转换债券。

### 8.12.5 期末前十名股票中存在流通受限情况的说明

本基金本报告期末前十名股票中不存在流通受限情况。

### 8.12.6 投资组合报告附注的其他文字描述部分

由于四舍五入的原因，分项之和与合计项之间可能存在尾差。

## § 9 基金份额持有人信息

### 9.1 期末基金份额持有人户数及持有人结构

份额单位：份

份额级别	持有人	户均持有的基	持有人结构
------	-----	--------	-------

	户数 (户)	金份额	机构投资者		个人投资者	
			持有份额	占总份 额比例 (%)	持有份额	占总份 额比例 (%)
兴证资管 金麒麟消 费升级混 合 A	987	59,724.14	17,633,123.14	29.91	41,314,604.95	70.09
兴证资管 金麒麟消 费升级混 合 B	80	385,460.69	-	-	30,836,854.91	100.00
兴证资管 金麒麟消 费升级混 合 C	1,433	10,905.70	551,544.32	3.53	15,076,330.65	96.47
合计	2,500	42,164.98	18,184,667.46	17.25	87,227,790.51	82.75

## 9.2 期末基金管理人的从业人员持有本基金的情况

项目	份额级别	持有份额总数 (份)	占基金总份额比例 (%)
基金管 理人所 有从业 人员持 有本基 金	兴证资管金麒麟消费升级混合 A	123,497.50	0.2095
	兴证资管金麒麟消费升级混合 B	-	-
	兴证资管金麒麟消费升级混合 C	22,296.57	0.1427
	合计	145,794.07	0.1383

## 9.3 期末基金管理人的从业人员持有本开放式基金份额总量区间情况

项目	份额级别	持有基金份额总量的数量区间 (万份)
本公司高级管理人员、 基金投资和研发部门 负责人持有本开放式 基金	兴证资管金麒麟消费升级混 合 A	0~10
	兴证资管金麒麟消费升级混 合 B	-
	兴证资管金麒麟消费升级混 合 C	-
	合计	0~10
本基金基金经理持有 本开放式基金	兴证资管金麒麟消费升级混 合 A	0~10
	兴证资管金麒麟消费升级混 合 B	-
	兴证资管金麒麟消费升级混 合 C	0~10
	合计	0~10

#### 9.4 期末兼任私募资产管理计划投资经理的基金经理本人及其直系亲属持有本人管理的产品情况

本报告期内，本基金基金经理未兼任私募小集合资产管理计划的投资经理，故本项不适用。

### § 10 开放式基金份额变动

单位：份

项目	兴证资管金麒麟消费升级混合 A	兴证资管金麒麟消费升级混合 B	兴证资管金麒麟消费升级混合 C
基金合同生效日（2021年8月2日）基金份额总额	-	89,477,158.72	-
本报告期期初基金份额总额	68,739,655.74	45,474,148.03	21,370,348.29
本报告期基金总申购份额	300,636.86	-	2,127,162.86
减：本报告期基金总赎回份额	10,092,564.51	14,637,293.12	7,869,636.18
本报告期基金拆分变动份额	-	-	-
本报告期期末基金份额总额	58,947,728.09	30,836,854.91	15,627,874.97

注：总申购份额含红利再投、转换入份额和强制调增份额，总赎回份额含转换出份额和强制调减份额。

### § 11 重大事件揭示

#### 11.1 基金份额持有人大会决议

本报告期内，本基金未召开基金份额持有人大会。

#### 11.2 基金管理人、基金托管人的专门基金托管部门的重大人事变动

本报告期内，本基金管理人的重大人事变动如下：

2025年3月3日起，宋琳女士担任本公司合规总监、首席风险官，孙国雄先生不再代为履行公司合规总监、首席风险官职务；

2025年3月28日起，杨华先生担任本公司总裁，孙国雄先生不再代为履行总裁职务；

2025年3月28日起，郑方镛先生担任本公司副总裁；

2025年5月20日起，刘宇先生担任本公司董事长，孙国雄先生不再担任本公司董事长职

务：

2025 年 9 月 24 日，刘宇先生担任本公司法定代表人。

本报告期内，孟羽任交通银行资产托管部/资产托管业务发展中心总经理。

### 11.3 涉及基金管理人、基金财产、基金托管业务的诉讼

本报告期内，本基金未发生对基金份额持有人权益或者基金份额的价格产生重大影响的涉及基金管理人、基金财产、基金托管业务的诉讼事项。

### 11.4 基金投资策略的改变

本报告期内，本基金投资策略未发生改变。

### 11.5 为基金进行审计的会计师事务所情况

本报告期内本基金管理人未改聘会计师事务所。本基金聘请毕马威华振会计师事务所(特殊普通合伙)为本基金提供审计服务。本报告年度的审计费用为 40,000.00 元。

### 11.6 管理人、托管人及相关从业人员受调查或处罚等情况

#### 11.6.1 管理人受调查或处罚等情况

本报告期内，本基金管理人未受到监管部门稽查或处罚。

#### 11.6.2 管理人相关从业人员受调查或处罚等情况

本报告期内，本基金管理人的高级管理人员、本基金的基金经理等相关从业人员未受到监管部门稽查或处罚。

#### 11.6.3 托管人受调查或处罚等情况

本报告期内，本基金托管人及其高级管理人员未受到监管部门稽查或处罚。

#### 11.6.4 托管人相关从业人员受调查或处罚等情况

本报告期内，本基金托管人相关从业人员未受到监管部门调查或处罚。

### 11.7 基金租用证券公司交易单元的有关情况

#### 11.7.1 基金租用证券公司交易单元进行股票投资及佣金支付情况

金额单位：人民币元

券商名称	交易单元数量	股票交易		应支付该券商的佣金		备注
		成交金额	占当期股票成交总额的比例 (%)	佣金	占当期佣金总量的比例 (%)	
兴业证券	2	515,405,450.39	100.00	246,092.01	100.00	-

注：1、证券经营机构交易单元选择的标准和程序：

(1) 选择证券经营机构交易单元的标准：财务状况良好、经营管理规范、内部管理制度健全、风险管理严格；具备本基金运作所需的高效、安全的通讯条件，交易设施满足本基金进行证券交易的需要；具备较强的综合研究能力，能及时、全面地为本基金提供研究服务支持；佣金费率合理；本基金管理人要求的其他条件。

(2) 选择证券经营机构交易单元的程序：本基金管理人根据上述标准考察后确定选用交易单元的证券经营机构。

2、报告期内租用证券公司交易单元的变更情况：

本基金本报告期内无租用证券公司交易单元的变更情况。

### 11.7.2 基金租用证券公司交易单元进行其他证券投资的情况

金额单位：人民币元

券商名称	债券交易		债券回购交易		权证交易	
	成交金额	占当期债券成交总额的比例(%)	成交金额	占当期债券回购成交总额的比例(%)	成交金额	占当期权证成交总额的比例(%)
兴业证券	-	-	-	-	-	-

注：1、证券经营机构交易单元选择的标准和程序：

(1) 选择证券经营机构交易单元的标准：财务状况良好、经营管理规范、内部管理制度健全、风险管理严格；具备本基金运作所需的高效、安全的通讯条件，交易设施满足本基金进行证券交易的需要；具备较强的综合研究能力，能及时、全面地为本基金提供研究服务支持；佣金费率合理；本基金管理人要求的其他条件。

(2) 选择证券经营机构交易单元的程序：本基金管理人根据上述标准考察后确定选用交易单元的证券经营机构。

2、报告期内租用证券公司交易单元的变更情况：

本基金本报告期内无租用证券公司交易单元的变更情况。

### 11.8 其他重大事件

序号	公告事项	法定披露方式	法定披露日期
1	兴证证券资产管理有限公司关于兴证资管金麒麟消费升级混合型集合资产管理计划变更注册为兴证资管金麒麟消费升级混合型证券投资基金的公告	规定网站、规定报刊	2025-1-22
2	兴证资管金麒麟消费升级混合型证券投资基金招募说明书	规定网站	2025-1-22
3	兴证资管金麒麟消费升级混合型证券	规定网站	2025-1-22

	投资基金基金合同		
4	兴证资管金麒麟消费升级混合型证券投资基金托管协议	规定网站	2025-1-22
5	兴证资管金麒麟消费升级混合型证券投资基金（A类份额）基金产品资料概要	规定网站	2025-1-22
6	兴证资管金麒麟消费升级混合型证券投资基金（B类份额）基金产品资料概要	规定网站	2025-1-22
7	兴证资管金麒麟消费升级混合型证券投资基金（C类份额）基金产品资料概要	规定网站	2025-1-22
8	兴证资管金麒麟消费升级混合型集合资产管理计划 2024 年第 4 季度报告	规定网站	2025-1-22
9	兴证证券资产管理有限公司关于高级管理人员变更公告	规定网站、规定报刊	2025-3-5
10	兴证证券资产管理有限公司关于高级管理人员变更公告	规定网站、规定报刊	2025-3-29
11	兴证资管金麒麟消费升级混合型集合资产管理计划 2024 年年度报告	规定网站	2025-3-31
12	兴证证券资产管理公司旗下公募产品通过证券公司证券交易及佣金支付情况（2024 年度）	规定网站	2025-3-31
13	兴证证券资产管理有限公司关于兴证资管金麒麟消费升级混合型证券投资基金变更基金经理的公告	规定网站、规定报刊	2025-4-1
14	兴证资管金麒麟消费升级混合型证券投资基金招募说明书更新（2025 年第 1 号）	规定网站	2025-4-2
15	兴证资管金麒麟消费升级混合型证券投资基金（A类份额）基金产品资料概要更新（2025 年第 1 号）	规定网站	2025-4-2
16	兴证资管金麒麟消费升级混合型证券投资基金（B类份额）基金产品资料概要更新（2025 年第 1 号）	规定网站	2025-4-2
17	兴证资管金麒麟消费升级混合型证券投资基金（C类份额）基金产品资料概要更新（2025 年第 1 号）	规定网站	2025-4-2
18	兴证资管金麒麟消费升级混合型证券投资基金 2025 年第 1 季度报告	规定网站	2025-4-22
19	兴证证券资产管理有限公司关于高级管理人员变更公告	规定网站、规定报刊	2025-5-22
20	兴证资管金麒麟消费升级混合型证券投资基金招募说明书更新（2025 年第	规定网站	2025-5-20

	2号)		
21	兴证资管金麒麟消费升级混合型证券投资基金(A类份额)基金产品资料概要更新(2025年第2号)	规定网站	2025-5-20
22	兴证资管金麒麟消费升级混合型证券投资基金(B类份额)基金产品资料概要更新(2025年第3号)	规定网站	2025-5-20
23	兴证资管金麒麟消费升级混合型证券投资基金(C类份额)基金产品资料概要更新(2025年第4号)	规定网站	2025-5-20
24	兴证证券资产管理有限公司旗下公募资产管理产品风险评价结果的公告	规定网站、规定报刊	2025-7-15
25	兴证资管金麒麟消费升级混合型证券投资基金2025年第2季度报告	规定网站	2025-7-21
26	兴证证券资产管理有限公司关于旗下部分基金开通定投业务的公告	规定网站、规定报刊	2025-7-30
27	兴证资管金麒麟消费升级混合型证券投资基金2025年中期报告	规定网站	2025-8-30
28	兴证证券资产管理有限公司关于旗下部分基金开通基金转换业务的公告	规定网站、规定报刊	2025-9-10
29	兴证证券资产管理有限公司关于公司法定代表人变更的公告	规定网站、规定报刊	2025-9-26
30	兴证资管金麒麟消费升级混合型证券投资基金2025年第3季度报告	规定网站	2025-10-28
31	兴证证券资产管理有限公司关于旗下大集合产品变更注册为公募基金进展情况的公告	规定网站、规定报刊	2025-10-30
32	兴证证券资产管理有限公司关于旗下部分基金开通定投业务的公告	规定网站、规定报刊	2025-10-31
33	兴证证券资产管理有限公司关于旗下部分基金新增上海基煜基金销售有限公司为销售机构、开通定期定额投资业务并参加申购费率优惠活动的公告	规定网站、规定报刊	2025-12-4

## § 12 影响投资者决策的其他重要信息

### 12.1 报告期内单一投资者持有基金份额比例达到或超过 20%的情况

投资者类别	报告期内持有基金份额变化情况					报告期末持有基金情况	
	序号	持有基金份额比例达到或者超过 20%的时间区间	期初份额	申购份额	赎回份额	持有份额	份额占比(%)
机构	-	-	-	-	-	-	-
个人	-	-	-	-	-	-	-

## 产品特有风险

本基金本报告期内未出现单一投资者持有基金份额比例达到或超过 20%的情况，故不涉及本项特有风险。

注：本基金本报告期内未出现单一投资者持有基金份额比例达到或超过 20%的情况。

## 12.2 影响投资者决策的其他重要信息

1、2025 年 1 月 22 日，管理人发布《关于兴证资管金麒麟消费升级混合型集合资产管理计划变更注册为兴证资管金麒麟消费升级混合型证券投资基金的公告》。

2、2025 年 3 月 3 日起，宋琳女士担任本公司合规总监、首席风险官，孙国雄先生不再代为履行公司合规总监、首席风险官职务。

3、2025 年 3 月 28 日起，杨华先生担任本公司总裁，孙国雄先生不再代为履行总裁职务。

4、2025 年 3 月 28 日起，郑方镛先生担任本公司副总裁。

5、2025 年 5 月 20 日起，刘宇先生担任本公司董事长，孙国雄先生不再担任本公司董事长职务。

6、2025 年 9 月 24 日，公司法定代表人变更为刘宇先生。

7、2025 年 10 月 31 日，管理人发布《兴证证券资产管理有限公司关于旗下大集合产品变更注册为公募基金进展情况的公告》，公司旗下大集合产品已于 2025 年 10 月 30 日全部完成变更注册。

8、2026 年 2 月 27 日起，刘宇先生代为履行本公司公募基金管理业务合规负责人职务，宋琳女士不再担任本公司公募基金管理业务合规负责人。2026 年 3 月 3 日起，翁建国先生担任本公司合规总监、首席风险官。宋琳女士不再担任本公司合规总监、首席风险官。

## § 13 备查文件目录

## 13.1 备查文件目录

- 1、中国证监会准予兴证资管金麒麟消费升级混合型集合资产管理计划变更注册的批复文件；
- 2、《兴证资管金麒麟消费升级混合型证券投资基金基金合同》；
- 3、《兴证资管金麒麟消费升级混合型证券投资基金托管协议》；
- 4、《兴证资管金麒麟消费升级混合型证券投资基金招募说明书》；
- 5、基金管理人业务资格批件、营业执照；
- 6、基金托管人业务资格批件、营业执照；
- 7、报告期内在规定媒介上披露的各项公告；
- 8、法律法规及中国证监会要求的其他文件。

### 13.2 存放地点

本基金管理人的办公场所（地址：上海市浦东新区长柳路 36 号兴业证券大厦 9 楼）

### 13.3 查阅方式

投资者可登录基金管理人的网站（<http://www.ixzzcgl.com>）查询，或在营业时间内至基金管理人办公场所免费查阅。

兴证证券资产管理有限公司

2026 年 3 月 31 日