

浙商智多兴稳健回报一年持有期混合型证
券投资基金
2026 年第 1 季度报告

2026 年 3 月 31 日

基金管理人：浙商基金管理有限公司

基金托管人：兴业银行股份有限公司

报告送出日期：2026 年 4 月 17 日

§ 1 重要提示

基金管理人的董事会及董事保证本报告所载资料不存在虚假记载、误导性陈述或重大遗漏，并对其内容的真实性、准确性和完整性承担个别及连带责任。

基金托管人兴业银行股份有限公司根据本基金合同规定，于 2026 年 4 月 16 日复核了本报告中的财务指标、净值表现和投资组合报告等内容，保证复核内容不存在虚假记载、误导性陈述或者重大遗漏。

基金管理人承诺以诚实信用、勤勉尽责的原则管理和运用基金资产，但不保证基金一定盈利。

基金的过往业绩并不代表其未来表现。投资有风险，投资者在作出投资决策前应仔细阅读本基金的招募说明书。

本报告中财务资料未经审计。

本报告期自 2026 年 1 月 1 日起至 3 月 31 日止。

§2 基金产品概况

基金简称	浙商智多兴稳健一年持有期
基金主代码	009181
基金运作方式	契约型开放式
基金合同生效日	2020 年 6 月 4 日
报告期末基金份额总额	151,755,251.68 份
投资目标	基于基金管理人对市场机会的判断，灵活应用多种稳健回报策略，在严格的风险管理下，追求基金资产长期持续稳定的绝对回报。
投资策略	本基金采用包括市场中性投资策略在内的多种稳健回报策略，力争实现基金资产长期持续稳定的绝对回报。
业绩比较基准	沪深 300 指数收益率×12%+恒生指数收益率×3%+中债综合全价指数收益率×75%+一年期人民币定期存款基准利率(税后)×10%
风险收益特征	本基金为混合型基金，其预期风险和预期收益高于债券型基金、货币市场基金，但低于股票型基金。本基

	金将投资于港股通标的股票，需面临港股通机制下因投资环境、投资标的、市场制度以及交易规则等差异带来的特有风险。	
基金管理人	浙商基金管理有限公司	
基金托管人	兴业银行股份有限公司	
下属分级基金的基金简称	浙商智多兴稳健一年持有期 A	浙商智多兴稳健一年持有期 C
下属分级基金的交易代码	009181	009182
报告期末下属分级基金的份额总额	88,865,508.22 份	62,889,743.46 份

§3 主要财务指标和基金净值表现

3.1 主要财务指标

单位：人民币元

主要财务指标	报告期（2026 年 1 月 1 日-2026 年 3 月 31 日）	
	浙商智多兴稳健一年持有期 A	浙商智多兴稳健一年持有期 C
1. 本期已实现收益	1,211,350.83	814,487.54
2. 本期利润	817,500.72	596,726.30
3. 加权平均基金份额本期利润	0.0086	0.0083
4. 期末基金资产净值	94,448,792.71	65,244,186.55
5. 期末基金份额净值	1.0628	1.0374

注：本期已实现收益指基金本期利息收入、投资收益、其他收入（不含公允价值变动收益）扣除相关费用后的余额，本期利润为本期已实现收益加上本期公允价值变动收益。

3.2 基金净值表现

3.2.1 基金份额净值增长率及其与同期业绩比较基准收益率的比较

浙商智多兴稳健一年持有期 A

阶段	净值增长率①	净值增长率 标准差②	业绩比较基 准收益率③	业绩比较基 准收益率标 准差④	①—③	②—④
过去三个月	0.74%	0.27%	-0.28%	0.15%	1.02%	0.12%
过去六个月	1.91%	0.22%	-0.34%	0.15%	2.25%	0.07%
过去一年	3.28%	0.23%	2.11%	0.14%	1.17%	0.09%

过去三年	5.21%	0.28%	7.04%	0.15%	-1.83%	0.13%
过去五年	5.85%	0.35%	6.17%	0.16%	-0.32%	0.19%
自基金合同 生效起至今	14.90%	0.33%	9.31%	0.17%	5.59%	0.16%

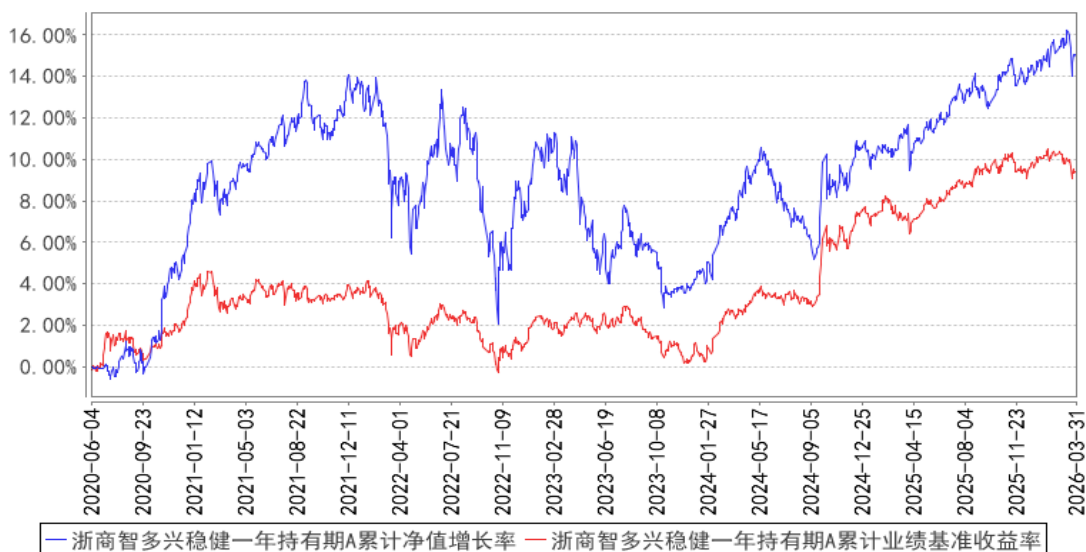
浙商智多兴稳健一年持有期 C

阶段	净值增长率①	净值增长率 标准差②	业绩比较基 准收益率③	业绩比较基 准收益率标 准差④	①-③	②-④
过去三个月	0.61%	0.27%	-0.28%	0.15%	0.89%	0.12%
过去六个月	1.65%	0.22%	-0.34%	0.15%	1.99%	0.07%
过去一年	2.76%	0.23%	2.11%	0.14%	0.65%	0.09%
过去三年	3.65%	0.28%	7.04%	0.15%	-3.39%	0.13%
过去五年	3.22%	0.35%	6.17%	0.16%	-2.95%	0.19%
自基金合同 生效起至今	11.59%	0.33%	9.31%	0.17%	2.28%	0.16%

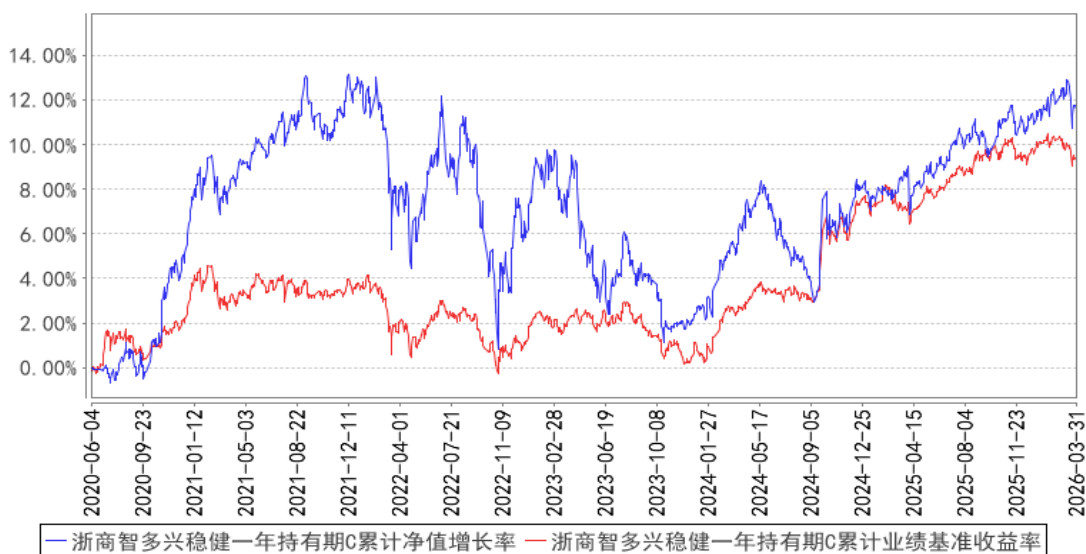
注：本基金的业绩比较基准为：沪深 300 指数收益率×12%+恒生指数收益率×3%+中债综合全价指数收益率×75%+一年期人民币定期存款基准利率(税后)×10%

3.2.2 自基金合同生效以来基金累计净值增长率变动及其与同期业绩比较基准收益率变动的比较

浙商智多兴稳健一年持有期A累计净值增长率与同期业绩比较基准收益率的历史走势对比图



浙商智多兴稳健一年持有期C累计净值增长率与同期业绩比较基准收益率的历史走势对比图



注：1、本基金基金合同生效日为 2020 年 6 月 4 日，基金合同生效日至本报告期末，本基金生效时间已满一年。

2、本基金建仓期为 6 个月，建仓期结束时各项资产配置比例应符合基金合同约定。

§4 管理人报告

4.1 基金经理（或基金经理小组）简介

姓名	职务	任本基金的基金经理期限		证券从业年限	说明
		任职日期	离任日期		
成子浩	本基金的基金经	2025 年 1 月 7 日	-	6 年	成子浩先生，上海财经大学金融信息工程硕士，2020 年 7 月加入浙商基金管理

	理，公司 智能权益 投资部总 经理助理				有限公司。
方潇玥	本基金的 基金经 理，公司 智能权益 投资部基 金经理	2025 年 7 月 21 日	-	5 年	方潇玥女士，上海财经大学金融信息工程硕士，2021 年 6 月加入浙商基金管理有限公司。

注：（1）此处的任职日期和离任日期均指公司决定生效之日，首任基金经理的任职日期为基金合同生效日。

（2）证券从业的含义遵从行业协会《证券业从业人员资格管理办法》的相关规定。

4.1.1 期末兼任私募资产管理计划投资经理的基金经理同时管理的产品情况

本报告期本基金不存在基金经理兼任私募资产管理计划投资经理的情况。

4.2 管理人对报告期内本基金运作合规守信情况的说明

本基金管理人在本报告期内严格遵守《中华人民共和国证券投资基金法》及其他相关法律法规、证监会规定和本基金合同的约定，本着诚实信用、勤勉尽责的原则管理和运用基金资产，在严格控制风险的基础上，为基金份额持有人谋求最大利益，无损害基金持有人利益的行为。本基金无重大违法、违规行为，本基金投资组合符合有关法规及基金合同的约定。

4.3 公平交易专项说明

4.3.1 公平交易制度的执行情况

为了规范公平交易行为，保护投资者合法权益，根据《中华人民共和国证券投资基金法》、《证券投资基金管理公司管理办法》、《证券投资基金管理公司公平交易制度指导意见》等法律法规规定，本公司制定了相应的公平交易制度。在投资决策层面，本公司实行投资决策委员会领导下的投资组合经理负责制，对不同类别的投资组合分别管理、独立决策；在交易层面，实行集中交易制度，建立了公平的交易分配制度，确保各投资组合享有公平的交易执行机会，严禁在不同投资组合之间进行利益输送；在监控和评估层面，本公司监察风控部将每日审查当天的投资交易，对不同投资组合在交易所公开竞价交易中同日同向交易的交易时机和交易价差进行监控，同时对不同投资组合临近交易日的同向交易和反向交易的交易时机和交易价差进行分析。

本报告期内，本基金未发生违反公平交易制度的行为。

4.3.2 异常交易行为的专项说明

本报告期内未发现异常交易行为。

公司旗下管理的各投资组合在交易所公开竞价同日反向交易的控制方面，未出现成交较少的单边交易量超过该证券当日成交量 5% 的情况，亦未受到监管机构的相关调查。

4.4 报告期内基金的投资策略和运作分析

本基金主要采用动态股债配置的策略追求稳定收益，运用数量化的方式管理以精细化风险控制。在大类资产方面，基于内部研发的股债轮动模型，动态调整股债配比。在权益资产配置方面，对高股息资产进行优选，使用基本面量化模型剔除“潜在股息陷阱”和“潜在价值陷阱”两类股票资产，提升持仓公司的经营质量。债券方面，组合整体的配置思路是类利率债的高等级信用债及利率债，以力争平衡整个组合的风险。本基金策略中增加了止盈止损机制，在组合或股票端短期收益较多或回撤超预期的情况下，会动态降低股票端的持仓比例，以控制组合在极端市场环境下的最大回撤，进而力争提升组合的总体收益风险比例。

一季度上旬，周期能源类行业如有色、化工、钢铁、煤炭等受涨价趋势推动表现亮眼，进入下旬，随着市场风险偏好由于海外地缘风险降低，红利风格整体进入击球区，相较于市场积累了可观的超额收益。本年度截止一季度末，本产品权益端表现与中证红利指数相当，有效的跟踪了红利指数的风格收益。一季度内部，我们将原先的权益策略中各板块风险平价搭配的框架升级为可以引入主动观点的风险预算框架，并提升了周期、公用事业两大板块对于组合整体的风险预算贡献值，以期提升这两个能源类型板块在组合中的占比，同时降低成长板块在组合中的贡献。做出以上调整的目的仍是希望在市场进入高波区间的情况下，作为绝对收益驱动的固收+类产品，能够以更为保守的防御姿态面对动荡，提升产品的持有体验。

仓位上，二月上旬前我们维持中高仓位，此后根据信号逐步减仓，三月中旬降至最近一年最低水位，一定程度上优化了产品的最大回撤。

一季度债市收益率先下后上，长久期短久期之间分化较大。受到输入性通胀的影响长端呈上行趋势，而宽松的资金面又推动短端持续下行。我们在二月底三月初清空了手中的交易型超长债，避免久期暴露对收益的伤害。展望后市，伴随国内经济逐渐企稳回升，我们不认为长端利率今年会有顺畅的下行行情，将始终在债券操作上保持谨慎。

我们在 2025 年年报中，对于国内经济的复苏趋势仍保持乐观态度，同时提示了权益市场存在一定的交易风险。进入 2026 年，我们看到在农历春节前，权益市场情绪不断上行，彼时上游金属、化工等周期行业，中游高端制造行业协同发力，推动指数冲高。农历新年后，随着海外地缘风险，全球风险资产，特别是成长风格资产均出现大幅回调。市场情绪降温、流动性减弱，使

得部分大类资产出现共振式的下跌，而红利风格在春节后有较突出的超额表现。

在一季度末，我们可以很明显的看到，权益市场的波动率急速攀升，整体进入高波区间，这意味着市场的分歧不断提升。从历史经验复盘看，权益高波区间的赚钱效应衰退，收益风险比进入下行区间，在高波市场中获利，如同在惊涛骇浪中捕鱼，投资依靠胜率的复利效应降低，更多是依靠“一将功成万骨枯”式的赔率效应。在这种市场环境中，相较于激进冒险的博取高波动式的弹性，作为公募基金管理人我们更倾向于适当收紧风险偏好，在惊涛骇浪时进入避风港，面对市场的不确定性，我们倾向于提升可解释性强、有经济学支撑的基本面因子在策略中的占比，将市场的风险对组合可能产生的影响进行精算化控制，降低外部环境对组合的冲击。同时，我们也会紧跟市场动态，在整体波动率趋缓、外部局势平稳的情况下，依旧坚信中国经济长期的复苏趋势不变，及时调整组合的风险暴露情况，对投资者负责。

转债在一季度也走了一个“过山车”，行情主要由高价转债所带动。去年年底我们已对转债进行清仓，对今年的行情持观望态度。站在上市公司的角度，高价转债的终点大概率是强赎促转股，因此当前水位投资的性价比并不高。我们将持续关注后续是否能够调整到更合理的位置。

4.5 报告期内基金的业绩表现

截至本报告期末浙商智多兴稳健一年持有期 A 基金份额净值为 1.0628 元，本报告期基金份额净值增长率为 0.74%；截至本报告期末浙商智多兴稳健一年持有期 C 基金份额净值为 1.0374 元，本报告期基金份额净值增长率为 0.61%；同期业绩比较基准收益率为-0.28%。

4.6 报告期内基金持有人数或基金资产净值预警说明

本报告期内不存在对本基金持有人数或基金资产净值预警的情形。

§5 投资组合报告

5.1 报告期末基金资产组合情况

序号	项目	金额（元）	占基金总资产的比例（%）
1	权益投资	40,632,638.12	25.20
	其中：股票	40,632,638.12	25.20
2	基金投资	-	-
3	固定收益投资	108,764,792.61	67.47
	其中：债券	108,764,792.61	67.47
	资产支持证券	-	-
4	贵金属投资	-	-
5	金融衍生品投资	-	-
6	买入返售金融资产	9,500,000.00	5.89

	其中：买断式回购的买入返售金融资产	-	-
7	银行存款和结算备付金合计	1,581,050.21	0.98
8	其他资产	736,305.66	0.46
9	合计	161,214,786.60	100.00

5.2 报告期末按行业分类的股票投资组合

5.2.1 报告期末按行业分类的境内股票投资组合

代码	行业类别	公允价值（元）	占基金资产净值比例（%）
A	农、林、牧、渔业	-	-
B	采矿业	1,618,402.00	1.01
C	制造业	17,004,049.40	10.65
D	电力、热力、燃气及水生产和供应业	4,309,797.00	2.70
E	建筑业	711,641.00	0.45
F	批发和零售业	404,872.00	0.25
G	交通运输、仓储和邮政业	3,556,932.00	2.23
H	住宿和餐饮业	-	-
I	信息传输、软件和信息技术服务业	910,488.00	0.57
J	金融业	9,643,636.72	6.04
K	房地产业	-	-
L	租赁和商务服务业	1,853,358.00	1.16
M	科学研究和技术服务业	121,202.00	0.08
N	水利、环境和公共设施管理业	366,664.00	0.23
O	居民服务、修理和其他服务业	-	-
P	教育	-	-
Q	卫生和社会工作	-	-
R	文化、体育和娱乐业	131,596.00	0.08
S	综合	-	-
	合计	40,632,638.12	25.44

5.2.2 报告期末按行业分类的港股通投资股票投资组合

本基金本报告期末未持有港股通投资股票。

5.3 期末按公允价值占基金资产净值比例大小排序的股票投资明细

5.3.1 报告期末按公允价值占基金资产净值比例大小排序的前十名股票投资明细

序号	股票代码	股票名称	数量（股）	公允价值（元）	占基金资产净值比例（%）
1	600919	江苏银行	141,700	1,547,364.00	0.97
2	601009	南京银行	111,300	1,267,707.00	0.79

3	600066	宇通客车	33,600	1,204,896.00	0.75
4	601318	中国平安	21,100	1,198,058.00	0.75
5	601601	中国太保	30,300	1,123,827.00	0.70
6	601077	渝农商行	145,600	1,026,480.00	0.64
7	600057	厦门象屿	126,100	1,018,888.00	0.64
8	002690	美亚光电	54,100	940,258.00	0.59
9	600211	西藏药业	22,700	921,166.00	0.58
10	600019	宝钢股份	143,200	917,912.00	0.57

5.4 报告期末按债券品种分类的债券投资组合

序号	债券品种	公允价值（元）	占基金资产净值比例（%）
1	国家债券	20,839,002.74	13.05
2	央行票据	-	-
3	金融债券	87,925,789.87	55.06
	其中：政策性金融债	73,699,687.68	46.15
4	企业债券	-	-
5	企业短期融资券	-	-
6	中期票据	-	-
7	可转债（可交换债）	-	-
8	同业存单	-	-
9	其他	-	-
10	合计	108,764,792.61	68.11

5.5 报告期末按公允价值占基金资产净值比例大小排序的前五名债券投资明细

序号	债券代码	债券名称	数量（张）	公允价值（元）	占基金资产净值比例（%）
1	170215	17 国开 15	200,000	21,265,123.29	13.32
2	210305	21 进出 05	200,000	20,614,131.51	12.91
3	190210	19 国开 10	100,000	10,942,000.00	6.85
4	170210	17 国开 10	100,000	10,658,038.36	6.67
5	2228023	22 中国银行永续债 01	100,000	10,565,200.00	6.62

5.6 报告期末按公允价值占基金资产净值比例大小排序的前十名资产支持证券投资 明细

本基金本报告期末未持有资产支持证券。

5.7 报告期末按公允价值占基金资产净值比例大小排序的前五名贵金属投资明细

本基金本报告期末未持有贵金属。

5.8 报告期末按公允价值占基金资产净值比例大小排序的前五名权证投资明细

本基金本报告期末未持有权证。

5.9 报告期末本基金投资的股指期货交易情况说明

5.9.1 报告期末本基金投资的股指期货持仓和损益明细

本基金本报告期末未持有股指期货。

5.9.2 本基金投资股指期货的投资政策

本基金本报告期末投资股指期货。

5.10 报告期末本基金投资的国债期货交易情况说明

5.10.1 本期国债期货投资政策

本基金本报告期末投资国债期货。

5.10.2 报告期末本基金投资的国债期货持仓和损益明细

本基金本报告期末投资国债期货。

5.10.3 本期国债期货投资评价

本基金本报告期末投资国债期货。

5.11 投资组合报告附注

5.11.1 本基金投资的前十名证券的发行主体本期是否出现被监管部门立案调查，或在报告编制日前一年内受到公开谴责、处罚的情形

报告期内本基金投资的前十名证券发行主体中，国家开发银行、中国进出口银行、中国银行股份有限公司出现在报告编制日前一年内受到公开谴责、处罚的情况。

本基金对上述主体发行的相关证券的投资决策程序符合相关法律法规及基金合同的要求。

5.11.2 基金投资的前十名股票是否超出基金合同规定的备选股票库

本基金投资的前十名股票没有超出基金合同规定的备选股票库。

5.11.3 其他资产构成

序号	名称	金额（元）
1	存出保证金	36,188.53
2	应收证券清算款	700,097.15
3	应收股利	-
4	应收利息	-
5	应收申购款	19.98
6	其他应收款	-
7	其他	-

8	合计	736,305.66
---	----	------------

5.11.4 报告期末持有的处于转股期的可转换债券明细

本基金本报告期末未持有处于转股期的可转换债券。

5.11.5 报告期末前十名股票中存在流通受限情况的说明

本基金本报告期末前十名股票中不存在流通受限的股票。

5.11.6 投资组合报告附注的其他文字描述部分

因四舍五入原因，投资组合报告中市值占资产或净值比例的分项之和与合计可能存在尾差。

§6 开放式基金份额变动

单位：份

项目	浙商智多兴稳健一年持有期 A	浙商智多兴稳健一年持有期 C
报告期期初基金份额总额	104,620,670.45	86,841,238.58
报告期期间基金总申购份额	4,744,825.38	428,988.03
减：报告期期间基金总赎回份额	20,499,987.61	24,380,483.15
报告期期间基金拆分变动份额（份额减少以“-”填列）	-	-
报告期期末基金份额总额	88,865,508.22	62,889,743.46

§7 基金管理人运用固有资金投资本基金情况

7.1 基金管理人持有本基金份额变动情况

本基金本报告期无基金管理人持有本基金份额变动的情况。

7.2 基金管理人运用固有资金投资本基金交易明细

本基金本报告期无基金管理人运用固有资金投资本基金的情况。

§8 影响投资者决策的其他重要信息

8.1 报告期内单一投资者持有基金份额比例达到或超过 20%的情况

投资者类别	报告期内持有基金份额变化情况				报告期末持有基金情况	
	序号	持有基金份额比例达到或者超过 20%的时间区间	期初份额	申购份额	赎回份额	持有份额
产品特有风险						

(1) 赎回申请延期办理的风险

机构投资者大额赎回时易构成本基金发生巨额赎回，中小投资者可能面临小额赎回申请也需要与机构投资者按同比例部分延期办理的风险。

(2) 基金净值大幅波动的风险

机构投资者大额赎回时，基金管理人进行基金财产变现可能会对基金资产净值造成较大波动。

(3) 提前终止基金合同的风险

机构投资者赎回后，可能出现基金资产净值低于 5,000 万元的情形，若连续六十个工作日出现基金资产净值低于 5,000 万元情形的，基金管理人可能提前终止基金合同，基金财产将进行清算。

(4) 基金规模过小导致的风险

机构投资者赎回后，可能导致基金规模过小。基金可能会面临投资银行间债券、交易所债券时交易困难的情形。

注：本基金本报告期内不存在单一投资者持有基金份额比例达到或超过 20% 的情况。

§9 备查文件目录

9.1 备查文件目录

- 1、中国证监会批准浙商智多兴稳健回报一年持有期混合型证券投资基金设立的相关文件；
- 2、《浙商智多兴稳健回报一年持有期混合型证券投资基金招募说明书》；
- 3、《浙商智多兴稳健回报一年持有期混合型证券投资基金基金合同》；
- 4、《浙商智多兴稳健回报一年持有期混合型证券投资基金托管协议》；
- 5、基金管理人业务资格批件和营业执照；
- 6、报告期内基金管理人在规定报刊上披露的各项公告；
- 7、中国证监会要求的其他文件。

9.2 存放地点

上海市浦东新区陆家嘴西路 99 号万向大厦 11 楼及 12 楼

9.3 查阅方式

投资者可于本基金管理人办公时间预约查阅，或登录基金管理人网站 www.zsfund.com 查阅，还可拨打基金管理人客户服务中心电话：400-067-9908/021-60359000 查询相关信息。

浙商基金管理有限公司

2026 年 4 月 17 日