

嘉实多利收益债券型证券投资基金（A类份额）

基金产品资料概要更新

编制日期：2026年4月20日

送出日期：2026年4月21日

本概要提供本基金的重要信息，是招募说明书的一部分。

作出投资决定前，请阅读完整的招募说明书等销售文件。

一、产品概况

基金简称	嘉实多利收益债券	基金代码	160718
下属基金简称	嘉实多利收益债券A	下属基金交易代码	160718
基金管理人	嘉实基金管理有限公司	基金托管人	招商银行股份有限公司
基金合同生效日	2020年11月27日	上市交易所及上市日期	-
基金类型	债券型	交易币种	人民币
运作方式	普通开放式	开放频率	每个开放日
基金经理	张庆平	开始担任本基金基金经理的日期	2026年4月1日
		证券从业日期	2010年7月1日
基金经理	雍大为	开始担任本基金基金经理的日期	2026年4月1日
		证券从业日期	2012年7月1日

注：嘉实多利收益债券A类份额场内简称：嘉实多利。本基金由嘉实多利分级债券型证券投资基金转型而成。

二、基金投资与净值表现

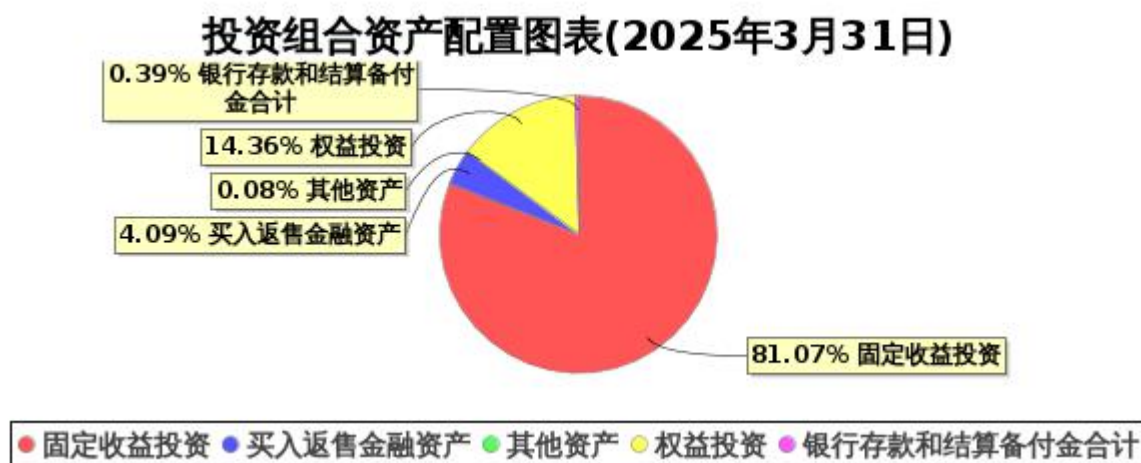
（一）投资目标与投资策略

详见《嘉实多利收益债券型证券投资基金招募说明书》第九部分“基金的投资”。

投资目标	本基金在严格控制风险的前提下，通过积极主动的投资管理，力争实现基金资产的长期稳健增值。
投资范围	<p>本基金的投资范围包括国内依法发行上市的股票（包括中小板、创业板、存托凭证及其他依法发行上市的股票）、债券（包括国债、地方政府债、金融债、企业债、公司债、次级债、可转换债券（含可分离交易可转债）、可交换债券、央行票据、中期票据、短期融资券、超短期融资券等）、资产支持证券、国债期货、债券回购、银行存款（包括协议存款、定期存款及其他银行存款）、同业存单、现金以及法律法规或中国证监会允许基金投资的其他金融工具（但须符合中国证监会相关规定）。</p> <p>基金的投资组合比例为：本基金投资于债券的比例不低于基金资产的80%；股票的投资比例不超过基金资产的20%；每个交易日日终在扣除国债期货合约需缴纳的交易保证金后，本基金保留的现金或者到期日在一年以内的政府债券不低于基金资产净值的5%，其中现金不包括结算备付金、存出保证金、应收申购款等；其他金融工具的投资比</p>

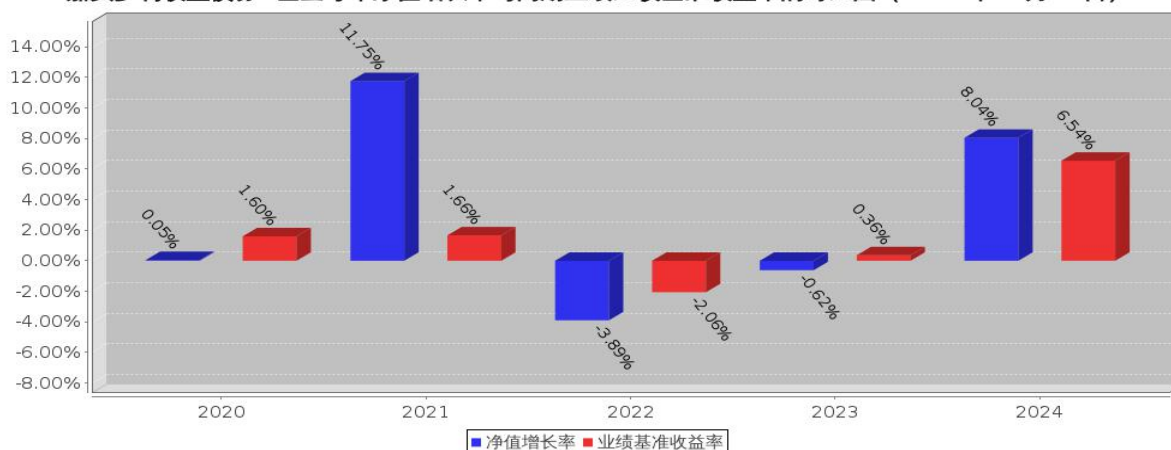
	例符合法律法规和监管机构的规定。 如法律法规或监管机构以后允许基金投资其他品种，基金管理人在履行适当程序后，可以将其纳入投资范围。
主要投资策略	本基金为达到控制基金组合风险，实现良好收益率的目标，会密切关注经济运行趋势，深入分析财政及货币政策对经济运行的影响，结合各大类资产的预期收益率、波动性及流动性等方面因素，做出最佳的资产配置，在规避基金组合风险的同时进一步增强基金组合收益。主要投资策略包括：资产配置策略、信用债券投资策略、杠杆放大策略、其他债券投资策略、股票投资策略、国债期货投资策略、资产支持证券投资策略。
业绩比较基准	中债总全价指数收益率× 90% + 沪深 300 指数收益率 × 10%
风险收益特征	本基金为债券型证券投资基金，风险与收益高于货币市场基金，低于股票型基金、混合型基金。

(二) 投资组合资产配置图表/区域配置图表



(三) 自基金合同生效以来基金每年的净值增长率及与同期业绩比较基准的比较图

嘉实多利收益债券A基金每年净值增长率与同期业绩比较基准收益率的对比图（2024年12月31日）



注：基金的过往业绩不代表未来表现；基金合同生效当年的相关数据根据当年实际存续期计算。

三、投资本基金涉及的费用

(一) 基金销售相关费用

以下费用在认购/申购/赎回基金过程中收取：

费用类型	份额（S）或金额（M） /持有期限（N）	收费方式/费率	备注
申购费 （前收费）	M<1,000,000	0.8%	-
	1,000,000≤M<2,000,000	0.5%	-
	2,000,000≤M<5,000,000	0.3%	-
	M≥5,000,000	1,000元/笔	-
申购费 （后收费）	N<1年	0.1%	-
	1年≤N<3年	0.05%	-
	N≥3年	0%	-
赎回费	N<7天	1.5%	场外
	7天≤N<30天	0.3%	场外
	30天≤N<730天	0.05%	场外
	N≥730天	0%	场外
	N<7天	1.5%	场内
	N≥7天	0.3%	场内

注：通过本公司直销中心申购本基金的养老金客户实施特定申购费率，适用的申购费率为对应申购金额所适用的原申购费率的10%；申购费率为固定金额的，则按原费率执行，不再享有费率折扣。详见本基金《招募说明书》及相关公告。

（二）基金运作相关费用

以下费用将从基金资产中扣除：

费用类别	收费方式/年费率或金额	收取方
管理费	0.7%	基金管理人、销售机构
托管费	0.2%	基金托管人
审计费用	48,000.00元	会计师事务所
信息披露费	120,000.00元	规定披露报刊
其他费用	基金合同生效后与基金相关的律师费、基金份额持有人大会费用等可以在基金财产中列支的其他费用，按照国家有关规定和《基金合同》约定在基金财产中列支。费用类别详见本基金基金合同及招募说明书或其更新。	

注：1、本基金交易证券、基金等产生的费用和税负，按实际发生额从基金资产扣除。

2、审计费用、信息披露费为基金整体承担费用，非单个份额类别费用，且年金额为预估值，最终实际金额以基金定期报告披露为准。

（三）基金运作综合费用测算

若投资者认购/申购本基金份额，在持有期间，投资者需支出的运作费率如下表：

嘉实多利收益债券 A

基金运作综合费率（年化）
0.91%

注：基金管理费率、托管费率、销售服务费率（若有）为基金现行费率，其他运作费用以最近一次基金年

报披露的相关数据为基准测算。

四、风险揭示与重要提示

（一）风险揭示

本基金不提供任何保证。投资者可能损失投资本金。

投资有风险，投资者购买基金时应认真阅读本基金的《招募说明书》等销售文件。

一）本基金特有的风险

本基金是债券型基金，投资于债券的比例不低于基金资产的80%，股票的投资比例不超过基金资产的20%，因此股市、债市的变化将影响到基金业绩表现。本基金虽然按照风险收益配比原则，实行动态的资产配置，但并不能完全抵御市场整体下跌风险，基金净值表现因此会可能受到影响。本基金管理人将发挥专业研究优势，加强对市场、上市公司基本面和固定收益类产品的深入研究，持续优化组合配置，以控制特定风险。

本基金投资资产支持证券，可能面临利率风险、流动性风险、现金流预测风险。利率风险是指市场利率将随宏观经济环境的变化而波动，利率波动可能会影响资产支持证券收益。流动性风险是指在交易对手有限的情况下，资产支持证券持有人将面临无法在合理的时间内以公允价格出售资产支持证券而遭受损失的风险。资产支持证券的还款来源为基础资产未来现金流，现金流预测风险是指由于对基础资产的现金流预测发生偏差导致的资产支持证券本息无法按期或足额偿还的风险。

本基金还投资于国债期货等金融工具，而国债期货属于是高风险投资工具，相应市场的波动也可能给基金财产带来较高风险。本基金的投资工具国债期货还有可能引发如下风险：国债期货交易采用保证金交易方式，基金资产可能由于无法及时筹措资金满足建立或者维持国债期货头寸所要求的保证金而面临保证金风险。同时，该潜在损失可能成倍放大，具有杠杆性风险。另外，国债期货在对冲市场风险的使用过程中，基金资产可能因为国债期货合约与合约标的价格波动不一致而面临基差风险。

本基金的投资范围包括存托凭证，除与其他仅投资于境内市场股票的基金所面临的共同风险外，本基金还将面临中国存托凭证价格大幅波动甚至出现较大亏损的风险，以及与中国存托凭证发行机制相关的风险。

二）证券市场风险。证券市场价格受到经济因素、政治因素、投资心理和交易制度等各种因素的影响，导致基金收益水平变化，产生风险，主要包括：

（1）政策风险、（2）经济周期风险、（3）利率风险、（4）购买力风险、（5）再投资风险

三）基金管理过程中共有的风险如信用风险、流动性风险、管理风险、操作或技术风险、合规性风险和其他风险。

（二）重要提示

本基金由嘉实多利分级债券型证券投资基金转型而成，中国证监会对嘉实多利分级债券型证券投资基金的变更注册，并不表明其对本基金的价值和收益作出实质性判断或保证，也不表明投资于本基金没有风险。

基金管理人依照恪尽职守、诚实信用、谨慎勤勉的原则管理和运用基金财产，但不保证基金一定盈利，也不保证最低收益。

基金投资者自依基金合同取得基金份额，即成为基金份额持有人和基金合同的当事人。

基金产品资料概要信息发生重大变更的，基金管理人将在三个工作日内更新，其他信息发生变更的，基金管理人每年更新一次。因此，本文件内容相比基金的实际情况可能存在一定的滞后，如需及时、准确获取基金的相关信息，敬请同时关注基金管理人发布的相关临时公告等。

五、其他资料查询方式

以下资料详见嘉实基金管理有限公司官方网站：www.jsfund.cn；客服电话：400-600-8800。

1、《嘉实多利收益债券型证券投资基金基金合同》

《嘉实多利收益债券型证券投资基金托管协议》

《嘉实多利收益债券型证券投资基金招募说明书》

2、定期报告，包括基金季度报告、中期报告和年度报告

3、基金份额净值

4、基金销售机构及联系方式

5、其他重要资料