

万家科创板 2 年定期开放混合型证券投资
基金
2026 年第 1 季度报告

2026 年 3 月 31 日

基金管理人：万家基金管理有限公司

基金托管人：中国工商银行股份有限公司

报告送出日期：2026 年 4 月 21 日

§1 重要提示

基金管理人的董事会及董事保证本报告所载资料不存在虚假记载、误导性陈述或重大遗漏，并对其内容的真实性、准确性和完整性承担个别及连带责任。

基金托管人中国工商银行股份有限公司根据本基金合同规定，于 2026 年 4 月 20 日复核了本报告中的财务指标、净值表现和投资组合报告等内容，保证复核内容不存在虚假记载、误导性陈述或者重大遗漏。

基金管理人承诺以诚实信用、勤勉尽责的原则管理和运用基金资产，但不保证基金一定盈利。

基金的过往业绩并不代表其未来表现。投资有风险，投资者在作出投资决策前应仔细阅读本基金的招募说明书。

本报告中财务资料未经审计。

本报告期自 2026 年 1 月 1 日起至 3 月 31 日止。

§2 基金产品概况

基金简称	万家科创板 2 年定期开放混合
场内简称	万家科创
基金主代码	506001
基金运作方式	契约型开放式
基金合同生效日	2020 年 8 月 3 日
报告期末基金份额总额	468,173,302.33 份
投资目标	在严格控制风险和保持资产流动性的基础上,通过主要投资科创板股票,充分挖掘科创板股票的投资机会,力争实现基金资产的长期稳健增值。
投资策略	<p>1、封闭期投资策略</p> <p>(1) 大类资产配置策略;(2) 股票投资策略:①科创板股票投资策略,②战略配售股票投资策略、③存托凭证投资策略(3) 债券投资策略(4) 资产支持证券投资策略(5) 可转换债券与可交换债券投资策略(6) 证券公司短期公司债券投资策略(7) 金融衍生产品投资策略(8) 信用衍生品投资策略(9) 融资及转融通证券出借业务投资策略</p> <p>2、开放期投资策略</p> <p>开放期内,本基金为保持较高的组合流动性,方便投资者安排投资,在遵守本基金有关投资限制与投资比例的前提下,将主要投资于高流动性的投资品种。</p>
业绩比较基准	中国战略新兴产业成份指数收益率*75%+中债综合指数收益率*25%
风险收益特征	本基金为混合型基金,其长期平均风险和预期收益率理论上低于股票型基金,高于债券型基金和货币市场基金。本基金可投资于科创板上市的股票,除了需要承担与证券投资基金类似的市场波动风险等一般

	投资风险之外，本基金还面临投资科创板股票的特殊风险。
基金管理人	万家基金管理有限公司
基金托管人	中国工商银行股份有限公司

§3 主要财务指标和基金净值表现

3.1 主要财务指标

单位：人民币元

主要财务指标	报告期（2026 年 1 月 1 日-2026 年 3 月 31 日）
1. 本期已实现收益	34,023,186.06
2. 本期利润	-28,504,932.64
3. 加权平均基金份额本期利润	-0.0610
4. 期末基金资产净值	582,724,115.19
5. 期末基金份额净值	1.2447

注：1、上述基金业绩指标不包括持有人交易基金的各项费用，计入费用后实际收益水平要低于所列数字。

2、本期已实现收益指基金本期利息收入、投资收益、其他收入（不含公允价值变动收益）扣除相关费用和信用减值损失后的余额，本期利润为本期已实现收益加上本期公允价值变动收益。

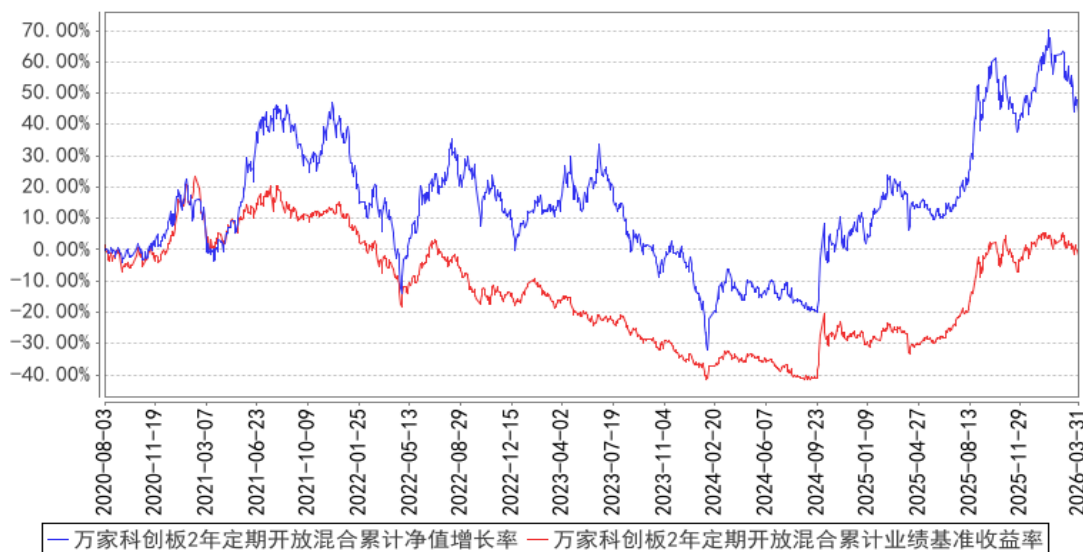
3.2 基金净值表现

3.2.1 基金份额净值增长率及其与同期业绩比较基准收益率的比较

阶段	净值增长率 ①	净值增长率 标准差②	业绩比较基 准收益率③	业绩比较基 准收益率标 准差④	①—③	②—④
过去三个月	-4.77%	1.89%	-2.88%	1.22%	-1.89%	0.67%
过去六个月	-10.31%	1.74%	-3.64%	1.36%	-6.67%	0.38%
过去一年	21.26%	1.70%	34.07%	1.37%	-12.81%	0.33%
过去三年	22.19%	1.81%	16.74%	1.30%	5.45%	0.51%
过去五年	44.18%	1.81%	-4.55%	1.24%	48.73%	0.57%
自基金合同 生效起至今	43.39%	1.78%	-1.87%	1.26%	45.26%	0.52%

3.2.2 自基金合同生效以来基金累计净值增长率变动及其与同期业绩比较基准收益率变动的比较

万家科创板2年定期开放混合累计净值增长率与同期业绩比较基准收益率的历史走势对比图



注：本基金于 2020 年 8 月 3 日成立，根据基金合同规定，基金合同生效后六个月内为建仓期。建仓期结束时各项资产配置比例符合法律法规和基金合同要求。报告期末各项资产配置比例符合法律法规和基金合同要求。

§4 管理人报告

4.1 基金经理（或基金经理小组）简介

姓名	职务	任本基金的基金经理期限		证券从业年限	说明
		任职日期	离任日期		
黄兴亮	万家全球成长一年持有期混合型证券投资基金(QDII)、万家创业板2年定期开放混合型证券投资基金、万家科创板2年定期开放混合型证券投资基金、万家经济新	2024年2月8日	-	18.5年	国籍：中国；学历：清华大学计算机科学与技术专业博士，2018年11月入职万家基金管理有限公司，现任权益投资部基金经理。曾任交银施罗德基金管理有限公司投研部研究员、高级研究员，光大保德信基金管理有限公司投资部高级研究员、基金经理等职。

	动能混合型证券投资基金、万家自主创新混合型证券投资基金、万家行业优选混合型证券投资基金 (LOF) 的基金经理。				
武玉迪	万家科创主题灵活配置混合型证券投资基金 (LOF)、万家科创板 2 年定期开放混合型证券投资基金、万家科技创新混合型证券投资基金的基金经理。	2024 年 2 月 8 日	-	8.5 年	国籍：中国；学历：复旦大学金融学硕士，2019 年 10 月入职万家基金管理有限公司，现任权益投资部基金经理，历任投资研究部研究员、研究部基金经理助理等职。曾任正心谷创新资本（上海盛歌投资管理有限公司）投资研究部高级分析师等职。

注：1、此处的任职日期和离任日期均以公告为准。

2、证券从业的含义遵从行业协会的相关规定。

4.1.1 期末兼任私募资产管理计划投资经理的基金经理同时管理的产品情况

本报告期末，本基金经理未兼任私募资产管理计划的投资经理，故本项不适用。

4.2 管理人对报告期内本基金运作合规守信情况的说明

本报告期内，本基金管理人严格遵守基金合同、《证券投资基金法》、《公开募集证券投资基金运作管理办法》等法律、法规和监管部门的相关规定，依照诚实信用、勤勉尽责、安全高效的原则管理和运用基金资产，在认真控制投资风险的基础上，为基金持有人谋取最大利益，没有损害基金持有人利益的行为。

4.3 公平交易专项说明

4.3.1 公平交易制度的执行情况

根据中国证监会颁布的《证券投资基金管理公司公平交易制度指导意见》，管理人制定了《公平交易管理办法》和《异常交易监控及报告管理办法》等规章制度，涵盖了研究、授权、投资决策和交易执行等投资管理活动的各个环节，确保公平对待不同投资组合，防范导致不公平交易以及利益输送的异常交易发生。

管理人制订了明确的投资授权制度，并建立了统一的投资管理平台，确保不同投资组合获得公平的投资决策机会。实行集中交易制度，对于交易所公开竞价交易，执行交易系统内的公平交易程序；对于债券一级市场申购、非公开发行股票申购等非集中竞价交易，原则上按照价格优先、比例分配的原则对交易结果进行分配；对于银行间交易，按照时间优先、价格优先的原则公平公正的进行询价并完成交易。为保证公平交易原则的实现，通过制度规范、流程审批、系统风控参数设置等进行事前控制，通过对投资交易系统的实时监控进行事中控制，通过对异常交易的监控和分析实现事后控制。

4.3.2 异常交易行为的专项说明

本报告期内未发现本基金有可能导致不公平交易和利益输送的异常交易。

本报告期内，本公司旗下所有投资组合参与的交易所公开竞价交易中，同日反向交易成交较少的单边交易量超过该证券当日成交量的 5% 的交易共有 0 次。

4.4 报告期内基金的投资策略和运作分析

2026 年一季度，市场整体呈现先扬后抑的走势。年初在乐观情绪推动下有所上行，但随着美伊地缘政治冲突的爆发与升级，市场风险偏好急剧收缩，科技板块自三月起遭遇明显回调。我们的基金亦在经历前期上涨与后期回撤之后，季度最终录得小幅负收益。

我们基金的投资策略以“中观产业趋势+自下而上择股”为主，兼顾行业成长节奏、竞争格局与公司个股质地，在泛科技行业进行配置。

在本轮由地缘政治风险引发的市场情绪降温与科技股震荡回撤过程中，我们维持了较高的整体仓位水平，并基于中长期产业判断，适度增配了半导体行业和创新药行业的持仓。

下面是我们想和投资人分享的近期产业观察：

一、半导体行业的积极变化——AI 浪潮下的多层次传导

本轮生成式 AI 技术进入到第四年，我们普通消费者开始越来越感受到 AI 对于我们日常生活的影响。而作为科技行业研究者，我们也观察到 AI 的技术浪潮给整个半导体行业带来深远的影响：

最初的 1-2 年，我们先看到高端的算力芯片需求大幅增长带动了先进制程晶圆代工出现大幅增长，并且同时也带来了先进封装方式和新的封装材料的快速导入提升。

进入到 25 年下半年之后，在 AI 需求拉动下，在几年供给相对稳定背景下，需求大幅增长带来了芯片产品的供需缺口反转，许多半导体产品出现涨价潮：存储芯片、功率芯片、模拟芯片，行业的景气周期也预计会被大幅拉长。

随后，这部分半导体芯片需求快速增长以及企业盈利能力的大幅提升又带来了未来新一轮扩产周期，对应的半导体制造、封装、分拣、测试各个环节的设备市场都在快速扩容。

二、AI 产业链“主权化”趋势下的一些潜在风险

然而，这一轮 AI 带来的供应链红利并非“雨露均沾”，我们也观察到地缘政治冲突带来的供应链“主权化”趋势：各国为保障 AI 算力自主，正加快构建本土供应链，强调整个 AI 数据中心的系统、核心组件与集群交付的全链条可控。这一趋势正在对沿袭数十年的全球化分工体系产生深远影响：北美头部 CSP 厂商在供应链布局上日益倾向于将核心环节配置在本土或地缘风险更可控的日韩及中国台湾地区。这意味着，中国大陆的供应链企业若要持续分享全球 AI 产业高速发展的红利，必须在技术实力、产品性能与成本效率上持续快速奔跑、保持远超海外竞争对手的显著优势，才能在日趋激烈的全球竞争中赢得一席之地。

因此，我们同样需要正视地缘政治博弈加剧背景下，全球供应链加速“主权化”对中国参与其中的企业所带来的结构性风险。

4.5 报告期内基金的业绩表现

截至本报告期末万家科创板 2 年定期开放混合的基金份额净值为 1.2447 元，本报告期基金份额净值增长率为-4.77%，同期业绩比较基准收益率为-2.88%。

4.6 报告期内基金持有人数或基金资产净值预警说明

本报告期内，本基金未出现连续二十个工作日基金份额持有人数量不满二百人或者基金资产净值低于五千万元情形。

§5 投资组合报告

5.1 报告期末基金资产组合情况

序号	项目	金额（元）	占基金总资产的比例（%）
1	权益投资	514,338,149.10	88.08
	其中：股票	514,338,149.10	88.08
2	基金投资	-	-
3	固定收益投资	-	-

	其中：债券	-	-
	资产支持证券	-	-
4	贵金属投资	-	-
5	金融衍生品投资	-	-
6	买入返售金融资产	-	-
	其中：买断式回购的买入返售金融资产	-	-
7	银行存款和结算备付金合计	66,474,664.51	11.38
8	其他资产	3,120,976.40	0.53
9	合计	583,933,790.01	100.00

5.2 报告期末按行业分类的股票投资组合

5.2.1 报告期末按行业分类的境内股票投资组合

代码	行业类别	公允价值（元）	占基金资产净值比例（%）
A	农、林、牧、渔业	-	-
B	采矿业	750,321.38	0.13
C	制造业	460,542,797.99	79.03
D	电力、热力、燃气及水生产和供应业	-	-
E	建筑业	-	-
F	批发和零售业	14,762.00	0.00
G	交通运输、仓储和邮政业	-	-
H	住宿和餐饮业	-	-
I	信息传输、软件和信息技术服务业	52,865,783.93	9.07
J	金融业	-	-
K	房地产业	-	-
L	租赁和商务服务业	-	-
M	科学研究和技术服务业	164,483.80	0.03
N	水利、环境和公共设施管理业	-	-
O	居民服务、修理和其他服务业	-	-
P	教育	-	-
Q	卫生和社会工作	-	-
R	文化、体育和娱乐业	-	-
S	综合	-	-
	合计	514,338,149.10	88.26

5.2.2 报告期末按行业分类的港股通投资股票投资组合

本基金本报告期末未持有港股通投资股票。

5.3 期末按公允价值占基金资产净值比例大小排序的股票投资明细

5.3.1 报告期末按公允价值占基金资产净值比例大小排序的前十名股票投资明细

序号	股票代码	股票名称	数量（股）	公允价值（元）	占基金资产净值比例（%）
1	688008	澜起科技	284,568	35,650,679.04	6.12
2	688002	睿创微纳	344,232	34,836,278.40	5.98
3	688041	海光信息	141,410	29,732,866.60	5.10
4	688981	中芯国际	312,168	29,359,400.40	5.04
5	688012	中微公司	73,313	22,461,636.94	3.85
6	688702	盛科通信	131,388	21,926,029.44	3.76
7	688766	普冉股份	89,363	20,123,653.97	3.45
8	688200	华峰测控	74,740	19,641,672.00	3.37
9	688235	百济神州	83,168	19,427,213.12	3.33
10	688347	华虹公司	164,000	17,367,600.00	2.98

5.4 报告期末按债券品种分类的债券投资组合

本基金本报告期末未持有债券。

5.5 报告期末按公允价值占基金资产净值比例大小排序的前五名债券投资明细

本基金本报告期末未持有债券。

**5.6 报告期末按公允价值占基金资产净值比例大小排序的前十名资产支持证券投资
明细**

本基金本报告期末未持有资产支持证券。

5.7 报告期末按公允价值占基金资产净值比例大小排序的前五名贵金属投资明细

本基金本报告期末未持有贵金属。

5.8 报告期末按公允价值占基金资产净值比例大小排序的前五名权证投资明细

本基金本报告期末未持有权证。

5.9 报告期末本基金投资的股指期货交易情况说明**5.9.1 报告期末本基金投资的股指期货持仓和损益明细**

本基金本报告期末未持有股指期货。

5.9.2 本基金投资股指期货的投资政策

本基金参与股指期货交易以套期保值为目的，利用股指期货剥离部分多头股票资产的系统性风险。基金经理根据市场的变化、现货市场与期货市场的相关性等因素，计算需要用到的期货合约数量，对这个数量进行动态跟踪与测算，并进行适时灵活调整。同时，综合考虑各个月份期货合约之间的定价关系、套利机会、流动性以及保证金要求等因素，在各个月份期货合约之间进行

动态配置。

5.10 报告期末本基金投资的国债期货交易情况说明

5.10.1 本期国债期货投资政策

本基金可基于谨慎原则，以套期保值为主要目的，运用国债期货对基本投资组合进行管理，提高投资效率。本基金主要采用流动性好、交易活跃的国债期货合约，通过多头或空头套期保值等策略进行套期保值操作。

5.10.2 报告期末本基金投资的国债期货持仓和损益明细

本基金本报告期末未持有国债期货。

5.10.3 本期国债期货投资评价

本基金本报告期内未投资国债期货。

5.11 投资组合报告附注

5.11.1 本基金投资的前十名证券的发行主体本期是否出现被监管部门立案调查，或在报告编制日前一年内受到公开谴责、处罚的情形

本报告期内，本基金投资的前十名证券的发行主体不存在被监管部门立案调查的，在报告编制日前一年内也不存在受到公开谴责、处罚的情况。

5.11.2 基金投资的前十名股票是否超出基金合同规定的备选股票库

本基金投资的前十名股票中，不存在投资于超出基金合同规定备选股票库之外的股票。

5.11.3 其他资产构成

序号	名称	金额（元）
1	存出保证金	184,011.59
2	应收证券清算款	2,936,964.81
3	应收股利	-
4	应收利息	-
5	应收申购款	-
6	其他应收款	-
7	其他	-
8	合计	3,120,976.40

5.11.4 报告期末持有的处于转股期的可转换债券明细

本基金本报告期末未持有处于转股期的可转换债券。

5.11.5 报告期末前十名股票中存在流通受限情况的说明

本基金本报告期末前十名股票中不存在流通受限情况。

5.11.6 投资组合报告附注的其他文字描述部分

本基金由于四舍五入的原因，分项之和与合计项之间可能存在尾差。

§6 开放式基金份额变动

单位：份

报告期期初基金份额总额	463,898,794.21
报告期期间基金总申购份额	4,274,508.12
减：报告期期间基金总赎回份额	-
报告期期间基金拆分变动份额（份额减少以“-”填列）	-
报告期期末基金份额总额	468,173,302.33

§7 基金管理人运用固有资金投资本基金情况

7.1 基金管理人持有本基金份额变动情况

报告期内基金管理人未发生运用固有资金申赎及买卖本基金的情况。

7.2 基金管理人运用固有资金投资本基金交易明细

报告期内基金管理人未发生运用固有资金申赎及买卖本基金的情况。

§8 影响投资者决策的其他重要信息

8.1 报告期内单一投资者持有基金份额比例达到或超过 20%的情况

本基金本报告期内未出现单一投资者持有基金份额比例达到或超过 20%的情况。

§9 备查文件目录

9.1 备查文件目录

- 1、中国证监会批准本基金发行及募集的文件。
- 2、《万家科创板 2 年定期开放混合型证券投资基金基金合同》。
- 3、《万家科创板 2 年定期开放混合型证券投资基金托管协议》。
- 4、万家科创板 2 年定期开放混合型证券投资基金 2026 年第 1 季度报告原文。
- 5、万家基金管理有限公司批准成立文件、营业执照、公司章程。
- 6、万家基金管理有限公司董事会决议。

7、本报告期内在中国证监会指定媒介公开披露的基金净值、更新招募说明书及其他临时公告。

9.2 存放地点

基金管理人和基金托管人的住所，并登载于基金管理人网站：www.wjasset.com。

9.3 查阅方式

投资者可在营业时间至基金管理人办公场所免费查阅或登录基金管理人网站查阅。

万家基金管理有限公司

2026 年 4 月 21 日