

# 银华同力精选混合型证券投资基金 2026 年第 1 季度报告

2026 年 3 月 31 日

基金管理人：银华基金管理股份有限公司

基金托管人：中国建设银行股份有限公司

报告送出日期：2026 年 4 月 21 日

## § 1 重要提示

基金管理人的董事会及董事保证本报告所载资料不存在虚假记载、误导性陈述或重大遗漏，并对其内容的真实性、准确性和完整性承担个别及连带责任。

基金托管人中国建设银行股份有限公司根据本基金合同规定，于 2026 年 04 月 17 日复核了本报告中的财务指标、净值表现和投资组合报告等内容，保证复核内容不存在虚假记载、误导性陈述或者重大遗漏。

基金管理人承诺以诚实信用、勤勉尽责的原则管理和运用基金资产，但不保证基金一定盈利。

基金的过往业绩并不代表其未来表现。投资有风险，投资者在作出投资决策前应仔细阅读本基金的招募说明书。

本报告中财务资料未经审计。

本报告期自 2026 年 01 月 01 日起至 03 月 31 日止。

## § 2 基金产品概况

基金简称	银华同力精选混合
基金主代码	009394
基金运作方式	契约型开放式
基金合同生效日	2020 年 6 月 16 日
报告期末基金份额总额	638,455,523.33 份
投资目标	本基金以行业和公司研究为基础，通过深入分析企业基本面，精选出一批具有持续竞争力的优势企业，力求实现基金资产的长期稳定增值。
投资策略	<p>本基金以股票投资为主，且以基本面研究驱动进行资产的配置，秉持长期持有理念，所以在一般市场情况下，基金管理人不会积极追求大类资产配置。但为进一步控制投资风险，特别是防范系统性风险的集中释放，也为了优化组合流动性管理，本基金将适度从事防御性资产配置，进行债券、货币市场工具等品种投资。</p> <p>本基金会以“自上而下”的分析视角，综合考量中国宏观经济发展前景、国家财政政策、货币政策、产业政策、国内股票市场的估值、国内债券市场收益率的期限结构、CPI 与 PPI 变动趋势、外围主要经济体宏观经济与资本市场的运行状况等因素，分析研判货币市场、债券市场与股票市场的预期收益与风险，并据此评估系统风险的程度，合理确定本基金在股票、可转债、其他类型债券、现金、股指期货、国债期货等金融工具上的投资比例。</p> <p>本基金投资组合比例为：股票资产占基金资产的比例为 60%-95%。每个交易日日终在扣除国债期货和股指期货合约需缴纳的交易保证金后，现金或者到期日在一年以内的政府债券不低于基金资产净值的 5%，其中，现金不包括结算备付金、存出保证金和应收申购款等。</p>

业绩比较基准	沪深 300 指数收益率×80%+中证全债指数收益率×20%
风险收益特征	本基金是混合型证券投资基金，其预期风险和预期收益水平高于债券型基金和货币市场基金。
基金管理人	银华基金管理股份有限公司
基金托管人	中国建设银行股份有限公司

### § 3 主要财务指标和基金净值表现

#### 3.1 主要财务指标

单位：人民币元

主要财务指标	报告期（2026 年 1 月 1 日 - 2026 年 3 月 31 日）
1. 本期已实现收益	299,026,443.54
2. 本期利润	264,198,842.45
3. 加权平均基金份额本期利润	0.3842
4. 期末基金资产净值	1,039,418,469.64
5. 期末基金份额净值	1.6280

注：1、本期已实现收益指基金本期利息收入、投资收益、其他收入（不含公允价值变动收益）扣除相关费用和信用减值损失后的余额，本期利润为本期已实现收益加上本期公允价值变动收益。

2、本报告中所列示的基金业绩指标不包括持有人认购或交易基金的各项费用，例如：基金的认购、申购、赎回费等，计入费用后实际收益水平要低于所列数字。

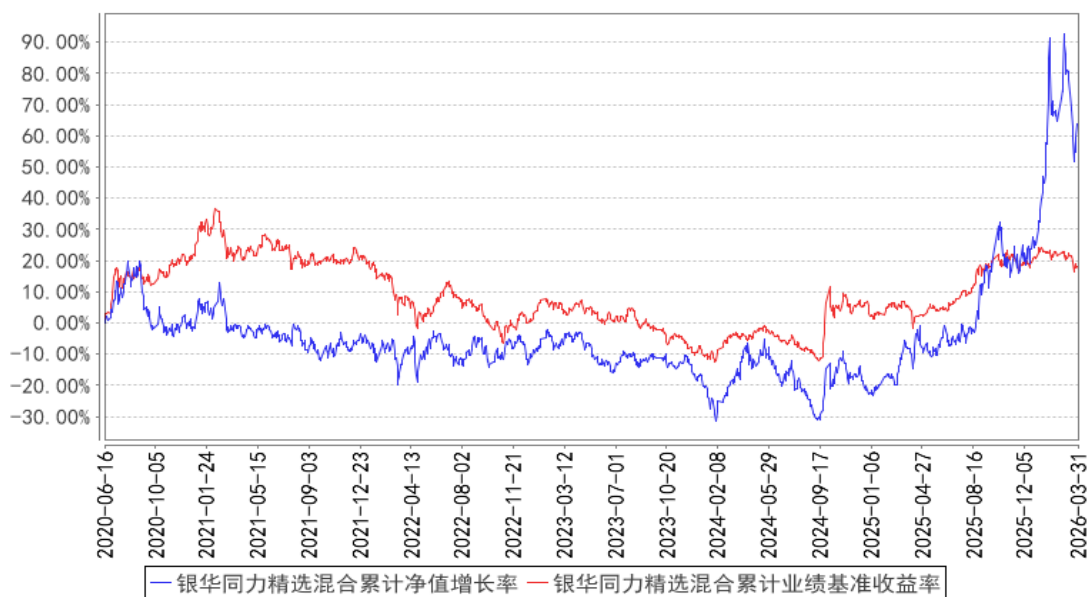
#### 3.2 基金净值表现

##### 3.2.1 基金份额净值增长率及其与同期业绩比较基准收益率的比较

阶段	净值增长率 ①	净值增长率 标准差②	业绩比较基 准收益率③	业绩比较基 准收益率标 准差④	①—③	②—④
过去三个月	30.19%	2.91%	-2.91%	0.78%	33.10%	2.13%
过去六个月	31.60%	2.56%	-2.94%	0.76%	34.54%	1.80%
过去一年	77.71%	2.19%	12.15%	0.77%	65.56%	1.42%
过去三年	71.64%	1.75%	11.67%	0.86%	59.97%	0.89%
过去五年	65.36%	1.60%	-4.19%	0.88%	69.55%	0.72%
自基金合同 生效起至今	62.80%	1.60%	17.13%	0.92%	45.67%	0.68%

##### 3.2.2 自基金合同生效以来基金累计净值增长率变动及其与同期业绩比较基准收益率变动的比较

银华同力精选混合累计净值增长率与同期业绩比较基准收益率的历史走势对比图



注：按基金合同的规定，本基金自基金合同生效起六个月内为建仓期，建仓期结束时本基金的各项投资比例已达到基金合同的规定：股票资产占基金资产的比例为 60% - 95%。每个交易日日终在扣除国债期货和股指期货合约需缴纳的交易保证金后，现金或者到期日在一年以内的政府债券不高于基金资产净值的 5%，其中，现金不包括结算备付金、存出保证金和应收申购款等。

## § 4 管理人报告

### 4.1 基金经理（或基金经理小组）简介

姓名	职务	任本基金的基金经理期限		证券从业年限	说明
		任职日期	离任日期		
王利刚先生	本基金的基金经理	2021年4月26日	-	13.5年	硕士学位。2012年7月加入银华基金，历任研究部助理行业研究员、投资管理一部基金经理助理，现任权益投资管理部基金经理。自2019年12月31日起担任银华成长先锋混合型证券投资基金基金经理，自2020年8月7日起兼任银华创业板两年定期开放混合型证券投资基金基金经理，自2021年4月26日起兼任银华内需精选混合型证券投资基金（LOF）、银华同力精选混合型证券投资基金基金经理。具有从业资格。国籍：中国。
刘辉先生	本基金的基金经理	2020年6月16日	2026年1月9日	24.5年	博士学位。曾就职于中信证券股份有限公司、中信基金管理有限公司、北京嘉数资产管理有限公司，从事投资研究工作。2016年11月加入银华基金管理股份有限公司，曾任职于权益投资管理部。自2017

					年 3 月 15 日至 2026 年 1 月 9 日担任银华内需精选混合型证券投资基金（LOF）基金经理，自 2017 年 3 月 15 日至 2018 年 3 月 28 日兼任银华-道琼斯 88 精选证券投资基金基金经理，自 2019 年 12 月 13 日至 2023 年 1 月 19 日兼任银华成长先锋混合型证券投资基金基金经理，自 2020 年 6 月 16 日至 2026 年 1 月 9 日兼任银华同力精选混合型证券投资基金基金经理，自 2020 年 8 月 7 日至 2026 年 1 月 9 日兼任银华创业板两年定期开放混合型证券投资基金基金经理。具有从业资格。国籍：中国。
--	--	--	--	--	--

注：1、此处的任职日期和离任日期均指基金合同生效日或公司作出决定之日。

2、证券从业的含义遵从《证券投资基金经营机构董事、监事、高级管理人员及从业人员监督管理办法》的相关规定。

#### 4.2 管理人对报告期内本基金运作合规守信情况的说明

本基金管理人在本报告期内严格遵守《中华人民共和国证券法》、《中华人民共和国证券投资基金法》、《公开募集证券投资基金运作管理办法》及其各项实施准则、《银华同力精选混合型证券投资基金基金合同》和其他有关法律法规的规定，本着诚实信用、勤勉尽责的原则管理和运用基金资产，在严格控制风险的基础上，为基金份额持有人谋求最大利益，无损害基金份额持有人利益的行为。本基金无违法、违规行为。本基金投资组合符合有关法规及基金合同的约定。

#### 4.3 公平交易专项说明

##### 4.3.1 公平交易制度的执行情况

本报告期内，本基金管理人严格执行《证券投资基金管理公司公平交易制度指导意见》，完善相应制度及流程，通过系统和人工等各种方式在各业务环节严格控制交易公平执行，公平对待旗下管理的所有基金和投资组合。本基金管理人对旗下所有投资组合过去一个季度不同时间窗内（1 日内、3 日内及 5 日内）同向交易的交易价差从 T 检验（置信度为 95%）和溢价率占优频率等方面进行了专项分析，未发现违反公平交易制度的异常情况。

##### 4.3.2 异常交易行为的专项说明

本报告期内，本基金未发现存在可能导致不公平交易和利益输送的异常交易行为。

本报告期内，本基金管理人所有投资组合不存在参与的交易所公开竞价同日反向交易成交较少的单边交易量超过该证券当日成交量的 5% 的情况。

#### 4.4 报告期内基金的投资策略和运作分析

在此前的多次定期报告中，我们总是在不厌其烦地、反复地强调，要重视地缘政治秩序剧烈重构所带来的风险。我们身处一个动荡的时代，特朗普作为全球秩序主导国的强力总统，其反建制的每一项重大决策，都可能对全球政治和经济活动带来重大冲击，包括但不限于关税、移民、俄乌、中东等方面。后冷战时代的国际政治秩序和经济规则，正在被逐步破坏。2026 年一季度，地缘政治因素再次成为主导市场走势的核心因素。报告期内，美以联军对伊朗发动战争，伊朗封锁霍尔木兹海峡，引发全球能源市场巨大波动，并且战争仍有持续升级的可能，对全球宏观经济的恶劣影响也将随着战争的持续与升级而愈演愈烈。报告期内，布伦特原油上涨 79.25%，成为最重要的宏观变量，通胀预期升温，降息预期降温，类似于 1970s 的滞胀场景也成为市场越来越多讨论的一种可能性。报告期内，中国资产虽相对强势但仍不免承压，上证指数下跌 1.94%，沪深 300 下跌 3.89%，中证 500 上涨 2.03%，中证 2000 上涨 1.22%，创业板指下跌 0.57%，油气、煤炭、风光储能等新老能源板块表现强势。

报告期内，组合净值显著跑赢基准指数，主要贡献来自于黄金有色及油气等板块。报告期内，黄金与黄金股都经历了大幅的震荡，我们遵循“在行业选择上顺产业大势，在具体买卖时逆市场人心”的投资理念，在黄金板块人声鼎沸之时做了一些止盈降仓的操作，同时向其他看好的方向做了均衡，包括军贸、创新药、养殖、稀土等方向。通过上述操作，我们较好地控制了组合的波动。

展望二季度，总的基调上我们继续维持此前的观点，中长期相对乐观，但短期的不确定性和风险仍存在，特别是中东冲突的演进，应给与足够的重视。

支撑我们中长期乐观的因素包括，资本市场将在中国的经济转型中扮演核心的枢纽角色，且政策端的扶持呵护之意明显；中国在高端产业的升级趋势持续加强，在多个领域加速国产替代以及出海抢占市场，包括但不限于半导体、创新药、军贸等等领域；AI 产业持续投资创新，虽有投入产出不匹配的短期隐忧，但应用端的潜在突破则越走越近，且国内厂商有望在应用的探索中后来居上。另外，在动荡的地缘环境中，中国的稳定与安全愈发被重视和认可，有望在不久的将来转化为中国资产的估值溢价。

我们所关注的不确定性和风险，则主要在地缘政治层面。我们身处一个动荡的时代，特朗普作为全球秩序主导国的强力总统，其反建制的每一项重大决策，都可能对全球政治和经济活动带来重大冲击，包括但不限于关税、移民、俄乌、中东等方面。后冷战时代的国际政治秩序和经济规则，正在被逐步破坏。基于此，我们持续坚定看好黄金板块。全球地缘政治以及经济金融秩序的重构，各国央行购金为其信用货币寻锚在持续推进，黄金在金融机构资产配置中的重要性也

在持续提升，这是黄金长期牛市的基础。虽然我们在一季度对黄金板块做了一些止盈的操作，但经历过宽幅震荡，短期的市场喧嚣过后，黄金板块仍然是我们中长期最为看好、持仓最重的方向。

除了黄金有色，我们继续重点看好如下行业：

1、创新药和军贸，虽是两个截然不同的行业，但我们看好的底层逻辑却是一致的，这两个产业都有着中国工程师红利和制造业体系化优势的加成，但此前由于种种原因在全球份额占比极低。而在最近一两年内也是经历了各自的 Deepseek 时刻，有望迎来一波持续数年的、在海外持续开疆拓土提升份额的产业变革。

2、生猪养殖，持续的亏损加速了散养户的产能去化，而反内卷的政策又约束了集团企业的产能扩张，全行业总体的产能去化会更加有效，所带来的周期行情的级别和持续性都更值得关注和参与。

3、保险，国内资本市场将在中国的经济转型中扮演核心的枢纽角色，政策端极力扶持呵护，且随着中国实力逐渐被认可，中国资产有望成为全球资本的重要配置方向，A 股有望走出前所未有的慢牛，国内的保险和券商面临较大的发展机遇，特别是保险，有望成为中国居民资产转向权益的核心通道而受益。

4、航空，行业供需已临近紧平衡，大范围免签所带来的国际客流成为重要增量，有望触发行业量价齐升。此次中东冲突所引发的油价大涨对航空板块冲击较大，短期虽承压，但对中长期投资而言，则可能是最佳的“黄金坑”买点。

5、AI 人工智能，AI 仍是我们持续重点关注的产业方向，但在全球大力资本开支已满三年的当下，市场对其增长可持续性的疑虑会随着时间推移逐步增加，这也是我们的核心关切。在投资环节上，我们也是会更关注端侧及应用突破的可能性，另外还有 AI 持续投入所带来的各个产业链环节的紧缺涨价的投资机会。

在我们所精选出的具备中长期产业趋势的景气行业池中，我们会根据市场变化实时做行业比较，对比不同行业在不同阶段的风险与收益特征，对组合结构做动态的调整。

我们的投资框架，简单而言，是通过行业比较来筛选基本面景气上行、在走好运的行业，再择其中的优质公司进行配置，通过相对长期的持有，来分享行业上行期的好运以及优质公司的努力。我们也深刻认识到，资本市场和客观环境具有相当的复杂性，而我们每个人却有各自的认知局限性，在这样一个地缘政治和经济金融秩序剧烈重构的时代，适度降低风险偏好，提升组合的反脆弱性，应作为我们在行业比较、个股选择以及组合构建中着重考量的因素。

#### 4.5 报告期内基金的业绩表现

截至本报告期末本基金份额净值为 1.6280 元；本报告期基金份额净值增长率为 30.19%，业

绩比较基准收益率为-2.91%。

#### 4.6 报告期内基金持有人数或基金资产净值预警说明

报告期内，本基金不存在连续二十个工作日基金份额持有人数量不满二百人或者基金资产净值低于五千万元的情形。

## § 5 投资组合报告

### 5.1 报告期末基金资产组合情况

序号	项目	金额（元）	占基金总资产的比例（%）
1	权益投资	981,243,937.41	93.28
	其中：股票	981,243,937.41	93.28
2	基金投资	-	-
3	固定收益投资	6,687,611.84	0.64
	其中：债券	6,687,611.84	0.64
	资产支持证券	-	-
4	贵金属投资	-	-
5	金融衍生品投资	-	-
6	买入返售金融资产	-	-
	其中：买断式回购的买入返售金融资产	-	-
7	银行存款和结算备付金合计	56,281,732.49	5.35
8	其他资产	7,710,360.90	0.73
9	合计	1,051,923,642.64	100.00

### 5.2 报告期末按行业分类的股票投资组合

#### 5.2.1 报告期末按行业分类的境内股票投资组合

代码	行业类别	公允价值（元）	占基金资产净值比例（%）
A	农、林、牧、渔业	42,986,142.00	4.14
B	采矿业	631,185,526.71	60.72
C	制造业	267,155,401.44	25.70
D	电力、热力、燃气及水生产和供应业	-	-
E	建筑业	-	-
F	批发和零售业	-	-
G	交通运输、仓储和邮政业	-	-
H	住宿和餐饮业	-	-
I	信息传输、软件和信息技术服务业	55,983.42	0.01
J	金融业	-	-

K	房地产业		
L	租赁和商务服务业		
M	科学研究和技术服务业	39,860,883.84	3.83
N	水利、环境和公共设施管理业		
O	居民服务、修理和其他服务业		
P	教育		
Q	卫生和社会工作		
R	文化、体育和娱乐业		
S	综合		
	合计	981,243,937.41	94.40

## 5.2.2 报告期末按行业分类的港股通投资股票投资组合

注：本基金本报告期末未持有港股通投资股票。

## 5.3 期末按公允价值占基金资产净值比例大小排序的股票投资明细

### 5.3.1 报告期末按公允价值占基金资产净值比例大小排序的前十名股票投资明细

序号	股票代码	股票名称	数量（股）	公允价值（元）	占基金资产净值比例（%）
1	600988	赤峰黄金	2,301,700	99,318,355.00	9.56
2	300191	潜能恒信	2,379,026	91,425,969.18	8.80
3	000975	山金国际	3,003,144	89,133,313.92	8.58
4	002155	湖南黄金	2,748,890	84,940,701.00	8.17
5	601020	华钰矿业	2,856,927	80,536,772.13	7.75
6	600547	山东黄金	1,915,296	77,090,664.00	7.42
7	600316	洪都航空	1,684,000	66,652,720.00	6.41
8	601069	西部黄金	1,715,500	53,952,475.00	5.19
9	688552	航天南湖	1,246,258	53,389,692.72	5.14
10	603259	药明康德	406,300	39,858,030.00	3.83

## 5.4 报告期末按债券品种分类的债券投资组合

序号	债券品种	公允价值（元）	占基金资产净值比例（%）
1	国家债券	6,687,611.84	0.64
2	央行票据	-	-
3	金融债券	-	-
	其中：政策性金融债	-	-
4	企业债券	-	-
5	企业短期融资券	-	-
6	中期票据	-	-
7	可转债（可交换债）	-	-
8	同业存单	-	-
9	其他	-	-
10	合计	6,687,611.84	0.64

**5.5 报告期末按公允价值占基金资产净值比例大小排序的前五名债券投资明细**

序号	债券代码	债券名称	数量（张）	公允价值（元）	占基金资产净值比例（%）
1	019773	25 国债 08	66,000	6,687,611.84	0.64

**5.6 报告期末按公允价值占基金资产净值比例大小排序的前十名资产支持证券投资  
明细**

注：本基金本报告期末未持有资产支持证券。

**5.7 报告期末按公允价值占基金资产净值比例大小排序的前五名贵金属投资明细**

注：本基金本报告期末未持有贵金属。

**5.8 报告期末按公允价值占基金资产净值比例大小排序的前五名权证投资明细**

注：本基金本报告期末未持有权证。

**5.9 报告期末本基金投资的股指期货交易情况说明****5.9.1 报告期末本基金投资的股指期货持仓和损益明细**

注：本基金本报告期末未持有股指期货。

**5.9.2 本基金投资股指期货的投资政策**

本基金在本报告期末投资股指期货。

**5.10 报告期末本基金投资的国债期货交易情况说明****5.10.1 本期国债期货投资政策**

本基金在本报告期末投资国债期货。

**5.10.2 报告期末本基金投资的国债期货持仓和损益明细**

注：本基金本报告期末未持有国债期货。

**5.10.3 本期国债期货投资评价**

本基金在本报告期末投资国债期货。

**5.11 投资组合报告附注****5.11.1 本基金投资的前十名证券的发行主体本期是否出现被监管部门立案调查，或在报告编制日前一年内受到公开谴责、处罚的情形**

本基金投资的前十名证券的发行主体本期不存在被监管部门立案调查，或在报告编制日前一

年内受到公开谴责、处罚的情形。

### 5.11.2 基金投资的前十名股票是否超出基金合同规定的备选股票库

本基金投资的前十名股票没有超出基金合同规定的备选股票库之外的情形。

### 5.11.3 其他资产构成

序号	名称	金额（元）
1	存出保证金	341,975.39
2	应收证券清算款	4,188,887.77
3	应收股利	-
4	应收利息	-
5	应收申购款	3,179,497.74
6	其他应收款	-
7	其他	-
8	合计	7,710,360.90

### 5.11.4 报告期末持有的处于转股期的可转换债券明细

注：本基金本报告期末未持有处于转股期的可转换债券。

### 5.11.5 报告期末前十名股票中存在流通受限情况的说明

注：本基金本报告期末前十名股票中不存在流通受限的情况。

### 5.11.6 投资组合报告附注的其他文字描述部分

由于四舍五入的原因，各比例的分项之和与合计可能有尾差。

## § 6 开放式基金份额变动

单位：份

报告期期初基金份额总额	775,902,752.54
报告期期间基金总申购份额	241,474,509.11
减：报告期期间基金总赎回份额	378,921,738.32
报告期期间基金拆分变动份额（份额减少以“-”填列）	-
报告期期末基金份额总额	638,455,523.33

注：如有相应情况，总申购份额含红利再投、转换入份额，总赎回份额含转换出份额。

## § 7 基金管理人运用固有资金投资本基金情况

### 7.1 基金管理人持有本基金份额变动情况

注：本基金的基金管理人于本报告期末运用固有资金投资本基金。

## 7.2 基金管理人运用固有资金投资本基金交易明细

注：本基金的基金管理人于本报告期末运用固有资金投资本基金。

## § 8 影响投资者决策的其他重要信息

### 8.1 报告期内单一投资者持有基金份额比例达到或超过 20%的情况

注：本基金本报告期内不存在持有基金份额比例达到或者超过 20%的单一投资者的情况。

### 8.2 影响投资者决策的其他重要信息

2026 年 01 月 10 日发布《银华基金管理股份有限公司关于银华同力精选混合型证券投资基金基金经理离任的公告》

2026 年 01 月 16 日发布《银华基金管理股份有限公司关于旗下部分基金持有的湖南黄金估值方法调整的公告》

2026 年 03 月 21 日发布《银华基金管理股份有限公司关于旗下部分基金持有的赤峰黄金估值方法调整的公告》

## § 9 备查文件目录

### 9.1 备查文件目录

- 9.1.1 银华同力精选混合型证券投资基金募集申请获中国证监会注册的文件
- 9.1.2 《银华同力精选混合型证券投资基金基金合同》
- 9.1.3 《银华同力精选混合型证券投资基金招募说明书》
- 9.1.4 《银华同力精选混合型证券投资基金托管协议》
- 9.1.5 《银华基金管理股份有限公司开放式基金业务规则》
- 9.1.6 本基金管理人业务资格批件和营业执照
- 9.1.7 本基金托管人业务资格批件和营业执照
- 9.1.8 本报告期内本基金管理人在指定媒体上披露的各项公告

### 9.2 存放地点

上述备查文本存放在本基金管理人或基金托管人的办公场所。本报告存放在本基金管理人及托管人住所，供公众查阅、复制。

### 9.3 查阅方式

投资者可免费查阅，在支付工本费后，可在合理时间内取得上述文件的复制件或复印件。相

关公开披露的法律文件，投资者还可在本基金管理人网站（[www.yhfund.com.cn](http://www.yhfund.com.cn)）查阅。

**银华基金管理股份有限公司**

**2026 年 4 月 21 日**