

浦银安盛中证沪港深游戏及文化传媒交易  
型开放式指数证券投资基金  
2026 年第 1 季度报告

2026 年 3 月 31 日

基金管理人：浦银安盛基金管理有限公司

基金托管人：申万宏源证券有限公司

报告送出日期：2026 年 4 月 22 日

## §1 重要提示

基金管理人的董事会及董事保证本报告所载资料不存在虚假记载、误导性陈述或重大遗漏，并对其内容的真实性、准确性和完整性承担个别及连带责任。

基金托管人申万宏源证券有限公司根据本基金合同规定，于 2026 年 4 月 21 日复核了本报告中的财务指标、净值表现和投资组合报告等内容，保证复核内容不存在虚假记载、误导性陈述或者重大遗漏。

基金管理人承诺以诚实信用、勤勉尽责的原则管理和运用基金资产，但不保证基金一定盈利。

基金的过往业绩并不代表其未来表现。投资有风险，投资者在作出投资决策前应仔细阅读本基金的招募说明书。

本报告中财务资料未经审计。

本报告期自 2026 年 1 月 1 日起至 2026 年 3 月 31 日止。

## §2 基金产品概况

基金简称	浦银安盛中证沪港深游戏及文化传媒 ETF
场内简称	游戏传媒 ETF 浦银
基金主代码	517770
前端交易代码	517770
基金运作方式	交易型开放式
基金合同生效日	2021 年 11 月 25 日
报告期末基金份额总额	165,947,781.00 份
投资目标	紧密跟踪标的指数，追求跟踪偏离度和跟踪误差最小化。
投资策略	本基金以紧密跟踪标的指数，获取指数长期增长的稳定收益为宗旨，在降低跟踪误差和控制流动性风险的条件下，构建指数化的投资组合。
业绩比较基准	中证沪港深游戏及文化传媒指数收益率
风险收益特征	本基金属于股票型基金，其预期的风险和收益高于货币市场基金、债券型基金、混合型基金。本基金为指数型基金，主要采用完全复制法跟踪标的指数的表现，具有与标的指数、以及标的指数所代表的股票市场相似的风险收益特征。本基金投资港股通标的股票时，会面临港股通机制下因投资环境、投资标的、市场制度以及交易规则等差异带来的特有风险。
基金管理人	浦银安盛基金管理有限公司
基金托管人	申万宏源证券有限公司

注：本基金的扩位简称自 2026 年 1 月 16 日起由“游戏传媒 ETF”变更为“游戏传媒 ETF 浦银”，详见本基金管理人于 2026 年 1 月 15 日发布的《浦银安盛基金管理有限公司关于旗下上交所 ETF

扩位简称变更的公告》。

### §3 主要财务指标和基金净值表现

#### 3.1 主要财务指标

单位：人民币元

主要财务指标	报告期（2026 年 1 月 1 日-2026 年 3 月 31 日）
1. 本期已实现收益	-3,249,367.23
2. 本期利润	-54,172,331.14
3. 加权平均基金份额本期利润	-0.2676
4. 期末基金资产净值	177,347,017.65
5. 期末基金份额净值	1.0687

注：1、上述基金业绩指标不包括持有人认购或交易基金的各项费用，计入费用后实际收益水平要低于所列数字。

2、本期已实现收益指基金本期利息收入、投资收益、其他收入（不含公允价值变动收益）扣除相关费用和信用减值损失后的余额。

3、本期利润为本期已实现收益加上本期公允价值变动收益。

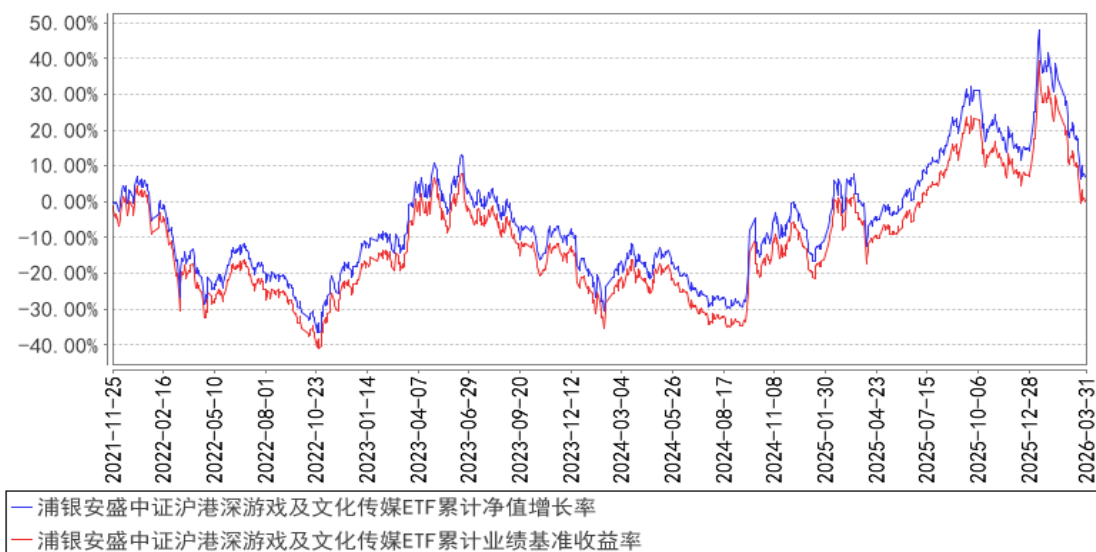
#### 3.2 基金净值表现

##### 3.2.1 基金份额净值增长率及其与同期业绩比较基准收益率的比较

阶段	净值增长率 ①	净值增长率 标准差②	业绩比较基 准收益率③	业绩比较基 准收益率标 准差④	①-③	②-④
过去三个月	-8.53%	2.35%	-8.65%	2.36%	0.12%	-0.01%
过去六个月	-18.46%	1.91%	-18.74%	1.92%	0.28%	-0.01%
过去一年	8.12%	1.76%	6.81%	1.77%	1.31%	-0.01%
过去三年	4.64%	1.83%	3.12%	1.90%	1.52%	-0.07%
自基金合同 生效起至今	6.87%	1.84%	0.04%	1.92%	6.83%	-0.08%

##### 3.2.2 自基金合同生效以来基金累计净值增长率变动及其与同期业绩比较基准收益率变动的比较

浦银安盛中证沪港深游戏及文化传媒ETF累计净值增长率与同期业绩比较基准收益率的历史走势对比图



## §4 管理人报告

### 4.1 基金经理（或基金经理小组）简介

姓名	职务	任本基金的基金经理期限		证券从业年限	说明
		任职日期	离任日期		
罗雯	本基金的基金经理	2021年11月25日	-	18年	罗雯女士，浙江大学理学院数学系金融数学硕士。2007年10月加盟浦银安盛基金管理有限公司任金融工程分析师。2011年7月至2018年1月，担任公司旗下指数基金基金经理助理，现任指数及量化投资部基金经理。2018年1月至2022年12月担任浦银安盛港股通量化优选灵活配置混合型证券投资基金的基金经理。2021年11月起担任浦银安盛中证沪港深游戏及文化传媒交易型开放式指数证券投资基金的基金经理。2022年11月至2022年12月担任浦银安盛中证锐联基本面400指数证券投资基金的基金经理。2022年11月至2022年12月担任浦银安盛中证锐联沪港深基本面100指数证券投资基金(LOF)的基金经理。2022年11月至2026年1月担任浦银安盛量化多策略灵活配置混合型证券投资基金的基金经理。2022年11月起担任浦银安盛沪深300指数增强型证券投资基金的基金经理。2024年5月起担任浦银安盛中证A50指数增强型证券投资基金的基金经理。2024年9

					月起担任浦银安盛上证科创板 100 指数增强型证券投资基金的基金经理。2025 年 7 月起担任浦银安盛港股通央企红利混合型证券投资基金的基金经理。2025 年 9 月起担任浦银安盛国证港股通科技指数型发起式证券投资基金的基金经理。
--	--	--	--	--	--

注：1、首任基金经理的“任职日期”为基金合同生效日，非首任基金经理的“任职日期”为根据公司决定确定的聘任日期，基金经理的“离任日期”均为根据公司决定确定的解聘日期。

2、证券从业含义遵从《证券投资基金经营机构董事、监事、高级管理人员及从业人员监督管理办法》的相关规定。

## 4.2 管理人对报告期内本基金运作合规守信情况的说明

本报告期内，基金管理人严格遵守《证券投资基金法》及其他相关法律法规、证监会规定和基金合同的约定，本着诚实信用、勤勉尽责的原则管理和运用基金资产，在严格控制风险的前提下，为基金份额持有人谋求最大利益。本报告期内未有损害基金份额持有人利益的行为。

## 4.3 公平交易专项说明

### 4.3.1 公平交易制度的执行情况

本基金管理人根据《公平交易管理规定》，建立并健全了有效的公平交易执行体系，保证公平对待旗下的每一个基金组合。

在具体执行中，在投资决策流程上，构建统一的研究平台，为所有投资组合公平的提供研究支持。在投资决策过程中，严格遵守公司的各项投资管理制度和投资授权制度，投资组合经理在授权范围内可以自主决策，超过投资权限的操作必须经过严格的审批程序。在交易执行环节上，详细规定了面对多个投资组合交易执行的流程和规定，以保证投资执行交易过程的公平性。公司严格控制主动投资组合的同日反向交易，非经特别控制流程审批同意，不得进行。从事后监控角度上，定期对组合间同一投资标的的临近交易日的同向交易和反向交易的合理性分析评估，以及不同时间窗口下（1 日、3 日、5 日、10 日）的季度公平性交易分析评估，对旗下投资组合及其各投资类别的收益率差异进行分析。公司定期对公平交易制度的遵守和相关业务流程的执行情况进行检查，季度公平交易分析报告按规定经基金经理或投资经理签字，并经督察长、总经理审阅签字后，归档保存。

本报告期内，上述公平交易制度总体执行情况良好，公平对待旗下各投资组合，未发现任何违反公平交易的行为。

### 4.3.2 异常交易行为的专项说明

本报告期内未发现本基金存在违反法律、法规、中国证监会和证券交易所颁布的相关规范性文件中的异常交易行为。报告期内未发生本基金与旗下其他投资组合参与的交易公开竞价同日反向交易成交较少的单边交易量超过该证券当日成交量的 5% 的情形。

#### 4.4 报告期内基金的投资策略和运作分析

2026 年一季度里权益市场高位调整，沪深 300、中证 A50、创业板指和科创 50 指数分别下跌 3.89%、3.78%、0.57% 和 6.54%。年初市场一度高歌猛进，但随着宽基类 ETF 持续被净赎回，市场温度开始下降，进入存量博弈阶段；2 月底，美伊冲突爆发，油价暴涨导致衰退预期升温，市场风偏下行，市场进入了调整期。

一季度里是市场经历了一轮加杠杆和去杠杆的过程，因此风险偏好有较大的波动。年初以来“GEO”和“Seedance”点燃了两拨 AI 应用的投资热情，得到了市场投资者极高的参与度。但同时海外 AI 大模型的快速发展也给传统的软件公司带来了极大的冲击，影响投资者对软科技的投资情绪。在这两种投资逻辑的冲击下，传媒板块年初冲高回落，尤其是游戏子板块估值重新回到较低的水平。

展望后市，我们坚定看好文化娱乐行业旺盛的生命力，游戏传媒行业的内需符合了当下消费群体对精神文化的需求，同时也具备科技属性。国内 AI 应用才刚刚起步，今年是 AI 应用迎来质变的关键窗口，快速迭代的大模型给予传媒行业更广阔的发展前景。我们看好以文化娱乐为代表的优质公司未来的成长性，我们会继续保持对指数的紧密跟踪。

#### 4.5 报告期内基金的业绩表现

截至本报告期末浦银安盛中证沪港深游戏及文化传媒 ETF 基金份额净值为 1.0687 元，本报告期基金份额净值增长率为-8.53%；同期业绩比较基准收益率为-8.65%。

#### 4.6 报告期内基金持有人数或基金资产净值预警说明

- 1、本报告期内未出现连续二十个工作日基金份额持有人数量不满二百人的情形。
- 2、本报告期内未出现连续二十个工作日基金资产净值低于五千万元的情形。

## §5 投资组合报告

### 5.1 报告期末基金资产组合情况

序号	项目	金额（元）	占基金总资产的比例（%）
1	权益投资	175,904,720.91	98.31
	其中：股票	175,904,720.91	98.31
2	基金投资	-	-

3	固定收益投资	-	-
	其中：债券	-	-
	资产支持证券	-	-
4	贵金属投资	-	-
5	金融衍生品投资	-	-
6	买入返售金融资产	-	-
	其中：买断式回购的买入返售金融资产	-	-
7	银行存款和结算备付金合计	1,171,092.79	0.65
8	其他资产	1,853,824.76	1.04
9	合计	178,929,638.46	100.00

注：1、上表中的权益投资含可退替代款估值增值。

2、本基金本报告期末通过港股通交易机制投资的港股公允价值为 50,116,868.91 元，占基金资产净值的比例为 28.26%。

## 5.2 报告期末按行业分类的股票投资组合

### 5.2.1 报告期末指数投资按行业分类的境内股票投资组合

代码	行业类别	公允价值（元）	占基金资产净值比例（%）
A	农、林、牧、渔业	-	-
B	采矿业	-	-
C	制造业	-	-
D	电力、热力、燃气及水生产和供应业	-	-
E	建筑业	-	-
F	批发和零售业	-	-
G	交通运输、仓储和邮政业	-	-
H	住宿和餐饮业	-	-
I	信息传输、软件和信息技术服务业	66,502,809.00	37.50
J	金融业	-	-
K	房地产业	-	-
L	租赁和商务服务业	34,174,825.00	19.27
M	科学研究和技术服务业	-	-
N	水利、环境和公共设施管理业	-	-
O	居民服务、修理和其他服务业	-	-
P	教育	2,191,630.00	1.24
Q	卫生和社会工作	-	-
R	文化、体育和娱乐业	22,918,588.00	12.92
S	综合	-	-
	合计	125,787,852.00	70.93

### 5.2.2 报告期末积极投资按行业分类的境内股票投资组合

注：本基金本报告期末未持有境内积极投资股票。

### 5.2.3 报告期末按行业分类的港股通投资股票投资组合

行业类别	公允价值（人民币）	占基金资产净值比例（%）
原材料	-	-
非周期性消费品	-	-
周期性消费品	-	-
能源	-	-
金融	-	-
医疗	16,528.82	0.01
工业	-	-
信息技术	-	-
电信服务	50,100,340.09	28.25
公用事业	-	-
房地产	-	-
合计	50,116,868.91	28.26

注：以上分类采用全球行业分类标准（GICS）。

### 5.3 期末按公允价值占基金资产净值比例大小排序的股票投资明细

#### 5.3.1 报告期末指数投资按公允价值占基金资产净值比例大小排序的前十名股票投资明细

序号	股票代码	股票名称	数量（股）	公允价值（元）	占基金资产净值比例（%）
1	00700	腾讯控股	36,500	15,598,194.70	8.80
2	01024	快手-W	313,800	12,501,385.32	7.05
3	002027	分众传媒	1,850,300	12,119,465.00	6.83
4	300058	蓝色光标	666,580	9,865,384.00	5.56
5	002131	利欧股份	1,228,900	9,597,709.00	5.41
6	002195	岩山科技	1,035,000	9,335,700.00	5.26
7	300418	昆仑万维	159,300	7,805,700.00	4.40
8	002558	巨人网络	246,300	7,768,302.00	4.38
9	09626	哔哩哔哩-W	45,700	6,887,884.12	3.88
10	002555	三七互娱	278,300	5,958,403.00	3.36

#### 5.3.2 报告期末积极投资按公允价值占基金资产净值比例大小排序的前五名股票投资明细

注：本基金本报告期末未持有境内积极投资股票。

### 5.4 报告期末按债券品种分类的债券投资组合

注：本基金本报告期末未持有债券。

## 5.5 报告期末按公允价值占基金资产净值比例大小排序的前五名债券投资明细

注：本基金本报告期末未持有债券。

## 5.6 报告期末按公允价值占基金资产净值比例大小排序的前十名资产支持证券投资 明细

注：本基金本报告期末未持有资产支持证券。

## 5.7 报告期末按公允价值占基金资产净值比例大小排序的前五名贵金属投资明细

注：本基金本报告期末未持有贵金属。

## 5.8 报告期末按公允价值占基金资产净值比例大小排序的前五名权证投资明细

注：本基金本报告期末未持有权证。

## 5.9 报告期末本基金投资的股指期货交易情况说明

### 5.9.1 报告期末本基金投资的股指期货持仓和损益明细

注：本基金本报告期末未持有股指期货。

### 5.9.2 本基金投资股指期货的投资政策

注：本基金本报告期末未持有股指期货。

## 5.10 报告期末本基金投资的国债期货交易情况说明

### 5.10.1 本期国债期货投资政策

注：本基金本报告期末未持有国债期货。

### 5.10.2 报告期末本基金投资的国债期货持仓和损益明细

注：本基金本报告期末未持有国债期货。

### 5.10.3 本期国债期货投资评价

注：本基金本报告期末未持有国债期货。

## 5.11 投资组合报告附注

### 5.11.1 本基金投资的前十名证券的发行主体本期是否出现被监管部门立案调查，或在报告编制日前一年内受到公开谴责、处罚的情形

本基金投资的前十名证券的发行主体中，三七互娱网络科技集团股份有限公司在报告编制日前一年内曾受到深圳证券交易所的公开谴责、中国证券监督管理委员会的处罚。本基金投资的前

十名证券中，上述主体所发行证券的投资决策程序符合公司投资制度的规定。

除上述主体外，本基金投资的前十名证券的发行主体本期没有出现被监管部门立案调查、或在报告编制日前一年内受到公开谴责、处罚的情形。

### 5.11.2 基金投资的前十名股票是否超出基金合同规定的备选股票库

报告期内，本基金投资的前十名股票不存在超出基金合同规定的备选股票库的情况。

### 5.11.3 其他资产构成

序号	名称	金额（元）
1	存出保证金	685,863.14
2	应收证券清算款	1,167,961.62
3	应收股利	-
4	应收利息	-
5	应收申购款	-
6	其他应收款	-
7	其他	-
8	合计	1,853,824.76

### 5.11.4 报告期末持有的处于转股期的可转换债券明细

注：本基金本报告期末未持有处于转股期的可转换债券。

### 5.11.5 报告期末前十名股票中存在流通受限情况的说明

#### 5.11.5.1 报告期末指数投资前十名股票中存在流通受限情况的说明

注：本基金本报告期末指数投资前十名股票中不存在流通受限的股票。

#### 5.11.5.2 报告期末积极投资前五名股票中存在流通受限情况的说明

注：本基金本报告期末积极投资前五名股票中不存在流通受限的股票。

## §6 开放式基金份额变动

单位：份

报告期期初基金份额总额	71,947,781.00
报告期期间基金总申购份额	214,000,000.00
减：报告期期间基金总赎回份额	120,000,000.00
报告期期间基金拆分变动份额（份额减少以“-”填列）	-
报告期期末基金份额总额	165,947,781.00

## §7 基金管理人运用固有资金投资本基金情况

### 7.1 基金管理人持有本基金份额变动情况

注：本报告期本基金管理人未运用自有资金投资本基金。

### 7.2 基金管理人运用自有资金投资本基金交易明细

注：本报告期本基金管理人未运用自有资金投资本基金。

## §8 影响投资者决策的其他重要信息

### 8.1 报告期内单一投资者持有基金份额比例达到或超过 20%的情况

注：本基金报告期内无单一投资者持有基金份额比例达到或超过 20%的情况。

### 8.2 影响投资者决策的其他重要信息

本报告期内，本基金管理人重大人事变动如下：

2026 年 2 月 12 日，黄俊麟先生新任公司首席信息官。具体信息请参见基金管理人于 2026 年 2 月 14 日在规定媒介披露的《浦银安盛基金管理有限公司关于基金行业高级管理人员变更公告》。

2026 年 3 月 11 日，顾佳女士新任公司督察长，喻庆先生离任公司督察长，喻庆先生新任公司副总经理兼财务负责人，顾佳女士离任公司副总经理兼财务负责人。具体信息请参见基金管理人于 2026 年 3 月 13 日在规定媒介披露的《浦银安盛基金管理有限公司基金行业高级管理人员变更公告》。

## §9 备查文件目录

### 9.1 备查文件目录

1、中国证监会批准浦银安盛中证沪港深游戏及文化传媒交易型开放式指数证券投资基金募集的文件

2、浦银安盛中证沪港深游戏及文化传媒交易型开放式指数证券投资基金基金合同

3、浦银安盛中证沪港深游戏及文化传媒交易型开放式指数证券投资基金招募说明书

4、浦银安盛中证沪港深游戏及文化传媒交易型开放式指数证券投资基金托管协议

5、基金管理人业务资格批件、营业执照、公司章程

6、基金托管人业务资格批件和营业执照

7、本报告期内在中国证监会规定媒介上披露的各项公告

8、中国证监会要求的其他文件

### 9.2 存放地点

上海市浦东新区滨江大道 5189 号 S2 座 1-7 层 基金管理人办公场所。

### 9.3 查阅方式

投资者可登录基金管理人网站（[www.py-axa.com](http://www.py-axa.com)）查阅，或在营业时间内至基金管理人办公场所免费查阅。

投资者对本报告书如有疑问，可咨询基金管理人。

客户服务中心电话：400-8828-999 或 021-33079999。

浦银安盛基金管理有限公司

2026 年 4 月 22 日