

恒生前海港股通价值混合型证券投资基金 2026 年第 1 季度报告

2026 年 3 月 31 日

基金管理人：恒生前海基金管理有限公司

基金托管人：交通银行股份有限公司

报告送出日期：2026 年 4 月 22 日

§1 重要提示

基金管理人的董事会及董事保证本报告所载资料不存在虚假记载、误导性陈述或重大遗漏，并对其内容的真实性、准确性和完整性承担个别及连带责任。

基金托管人交通银行股份有限公司根据本基金合同规定，于 2026 年 4 月 20 日复核了本报告中的财务指标、净值表现和投资组合报告等内容，保证复核内容不存在虚假记载、误导性陈述或者重大遗漏。

基金管理人承诺以诚实信用、勤勉尽责的原则管理和运用基金资产，但不保证基金一定盈利。

基金的过往业绩并不代表其未来表现。投资有风险，投资者在作出投资决策前应仔细阅读本基金的招募说明书。

本报告中财务资料未经审计。

本报告期自 2026 年 1 月 1 日起至 2026 年 3 月 31 日止。

§2 基金产品概况

基金简称	恒生前海港股通价值混合
基金主代码	022693
基金运作方式	契约型开放式
基金合同生效日	2025 年 1 月 14 日
报告期末基金份额总额	111,630,053.26 份
投资目标	在严格控制投资组合风险并保持基金资产良好的流动性的前提下，力争实现基金资产的稳健增值。
投资策略	本基金将采用“自上而下”的策略进行基金的大类资产配置，主要通过定性与定量相结合的方法分析宏观经济走势、市场政策、利率走势、证券市场估值水平等可能影响证券市场的重要因素，对证券市场当期的系统性风险以及可预见的未来时期内各大类资产的预期风险和预期收益率进行分析评估，并据此制定本基金在股票、债券、现金等资产之间的配置比例、调整原则和调整范围，在保持总体风险水平相对稳定的基础上，力争投资组合的稳健增值。
业绩比较基准	恒生指数收益率（使用估值汇率折算）×75%+中证全债指数收益率×25%
风险收益特征	本基金为混合型基金，理论上其预期风险和预期收益水平低于股票型基金，高于债券型基金、货币市场基金。本基金将通过港股通渠道投资于香港证券市场，除了需要承担与内地证券投资基金类似的市场波动风险等一般投资风险之外，本基金还面临汇率风险、港股通机制下因投资环境、投资标的、市场制度以及交易规则等差异

	带来的特有风险。		
基金管理人	恒生前海基金管理有限公司		
基金托管人	交通银行股份有限公司		
下属分级基金的基金简称	恒生前海港股通价值混合 A	恒生前海港股通价值混合 C	恒生前海港股通价值混合 E
下属分级基金的交易代码	022693	022694	025112
报告期末下属分级基金的份额总额	57,782,840.38 份	53,847,212.88 份	-

§3 主要财务指标和基金净值表现

3.1 主要财务指标

单位：人民币元

主要财务指标	报告期（2026 年 1 月 1 日-2026 年 3 月 31 日）		
	恒生前海港股通价值混合 A	恒生前海港股通价值混合 C	恒生前海港股通价值混合 E
1. 本期已实现收益	8,325,470.16	3,650,541.88	333,648.81
2. 本期利润	-1,526,559.69	-911,460.00	1,382,178.56
3. 加权平均基金份额本期利润	-0.0127	-0.0161	0.1347
4. 期末基金资产净值	68,212,415.85	63,251,826.29	-
5. 期末基金份额净值	1.1805	1.1747	1.2521

注：①上述基金业绩指标不包括持有人交易基金的各项费用，计入费用后实际收益水平要低于所列数字。

②本期已实现收益指基金本期利息收入、投资收益、其他业务收入（不含公允价值变动收益）扣除相关费用后的余额，本期利润为本期已实现收益加上本期公允价值变动收益。

3.2 基金净值表现

3.2.1 基金份额净值增长率及其与同期业绩比较基准收益率的比较

恒生前海港股通价值混合 A

阶段	净值增长率①	净值增长率标准差②	业绩比较基准收益率③	业绩比较基准收益率标准差④	①-③	②-④
过去三个月	-2.65%	0.98%	-3.83%	0.97%	1.18%	0.01%
过去六个月	-3.91%	0.92%	-7.69%	0.90%	3.78%	0.02%
过去一年	16.35%	1.03%	3.03%	1.06%	13.32%	-0.03%
自基金合同	18.05%	0.99%	19.77%	1.10%	-1.72%	-0.11%

生效起至今						
-------	--	--	--	--	--	--

恒生前海港股通价值混合 C

阶段	净值增长率①	净值增长率标准差②	业绩比较基准收益率③	业绩比较基准收益率标准差④	①-③	②-④
过去三个月	-2.73%	0.98%	-3.83%	0.97%	1.10%	0.01%
过去六个月	-4.09%	0.92%	-7.69%	0.90%	3.60%	0.02%
过去一年	15.89%	1.03%	3.03%	1.06%	12.86%	-0.03%
自基金合同生效起至今	17.47%	0.99%	19.77%	1.10%	-2.30%	-0.11%

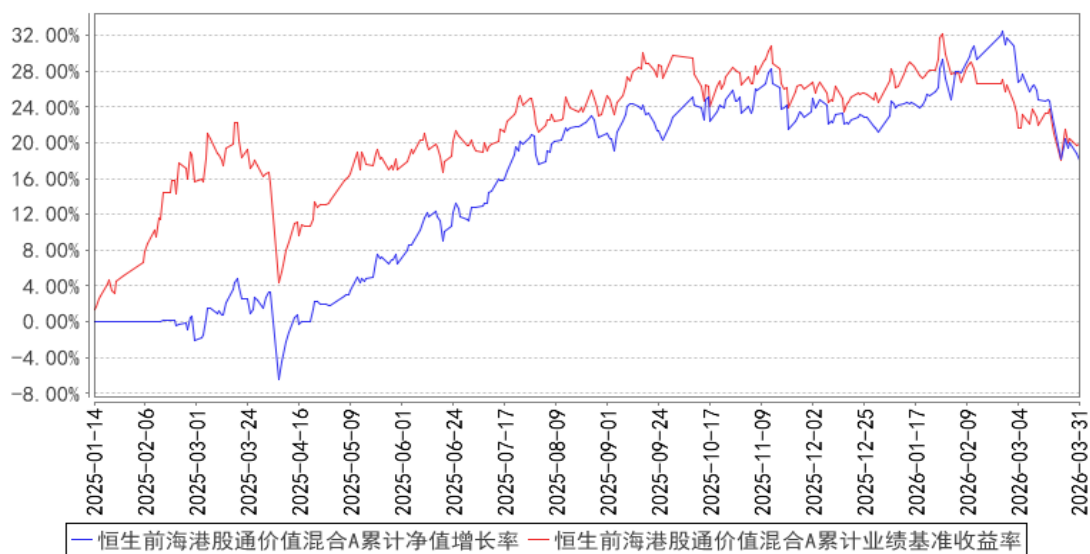
恒生前海港股通价值混合 E

阶段	净值增长率①	净值增长率标准差②	业绩比较基准收益率③	业绩比较基准收益率标准差④	①-③	②-④
过去三个月	3.29%	0.28%	-3.83%	0.97%	7.12%	-0.69%
过去六个月	1.92%	0.65%	-7.69%	0.90%	9.61%	-0.25%
自基金合同生效起至今	5.09%	0.64%	-2.23%	0.87%	7.32%	-0.23%

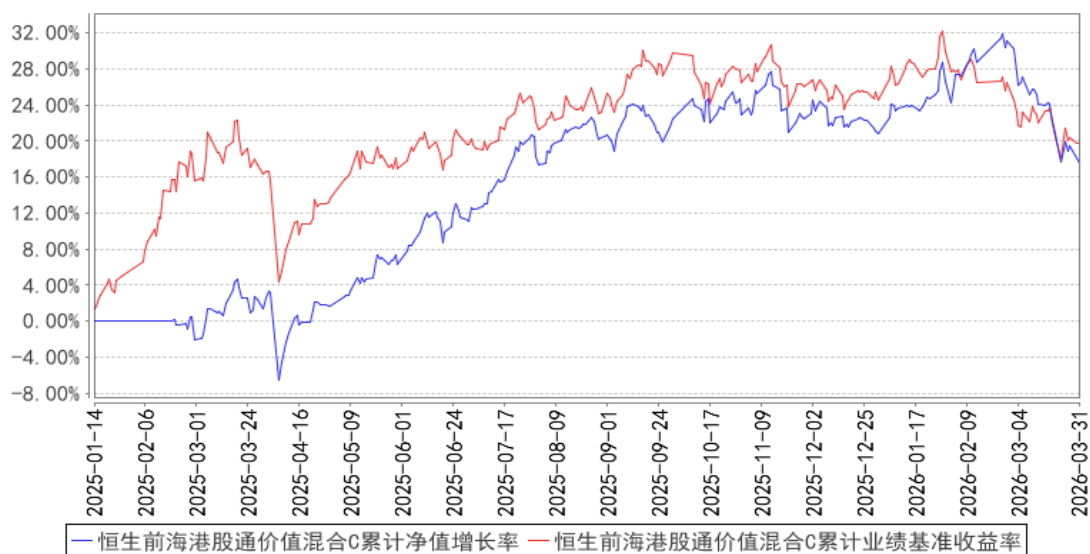
注：本基金的业绩比较基准为：恒生指数收益率（使用估值汇率折算）×75%+中证全债指数收益率×25%。

3.2.2 自基金合同生效以来基金累计净值增长率变动及其与同期业绩比较基准收益率变动的比较

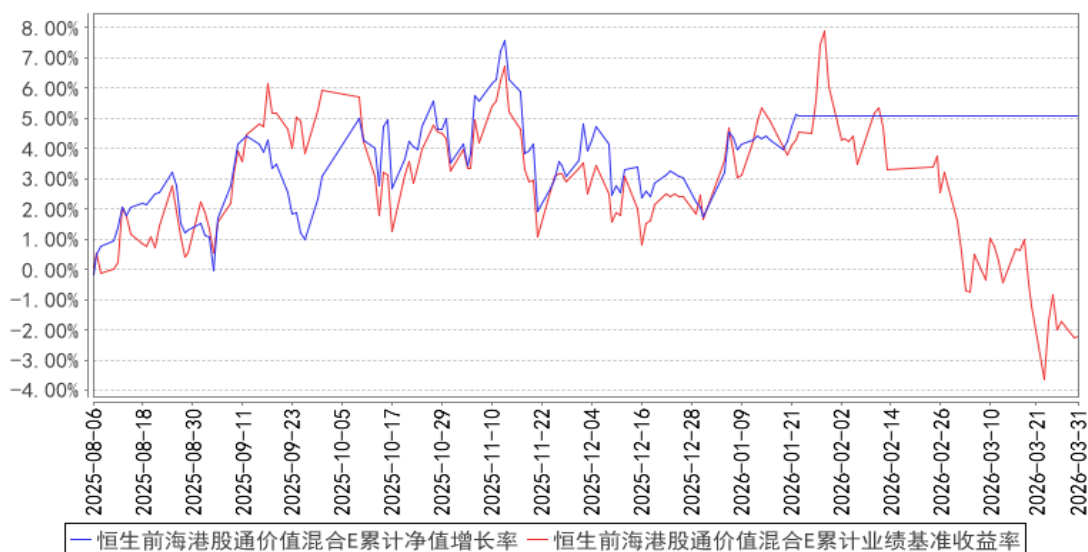
恒生前海港股通价值混合**A**累计净值增长率与同期业绩比较基准收益率的历史走势对比图



恒生前海港股通价值混合**C**累计净值增长率与同期业绩比较基准收益率的历史走势对比图



恒生前海港股通价值混合E累计净值增长率与同期业绩比较基准收益率的历史走势对比图



注：按基金合同的规定，本基金自基金合同生效起六个月为建仓期，建仓期结束时本基金的各项资产配置比例符合基金合同中的相关规定。

§4 管理人报告

4.1 基金经理（或基金经理小组）简介

姓名	职务	任本基金的基金经理期限		证券从业年限	说明
		任职日期	离任日期		
胡启聪	本基金的基金经理	2025年1月14日	-	14年	社会科学硕士。曾任恒生前海兴享混合型证券投资基金基金经理助理，尚正基金管理有限公司研究部资深研究员，东吴双三角股票型证券投资基金基金经理，东吴嘉禾优势精选混合型证券投资基金基金经理，宝盈基金管理有限公司投资部研究员、投研秘书，国信证券股份有限公司深圳红岭分公司机构业务部项目经理。现任恒生前海消费升级混合型证券投资基金基金经理、恒生前海兴泰混合型证券投资基金基金经理、恒生前海港股通价值混合型证券投资基金基金经理、恒生前海恒源天利债券型证券投资基金基金经理、恒生前海恒源泓利债券型证券投资基金基金经理、恒生前海瑞丰混合型证券投资基金基金经理、恒生前海匠心精选混合型证券投资基金基金经理。
邢程	本基金的基金经理	2025年1月14日	-	12年	应用经济学硕士。曾任恒生前海基金管理有限公司研究部研究员，恒生前海港股通

				<p>精选混合型证券投资基金基金经理助理，汇丰前海证券有限公司研究部证券分析师，前海金融控股有限公司持牌金融事业部投资经理，中国石油(香港)有限公司财务部资金管理专员、外汇交易员。现任恒生前海港股通精选混合型证券投资基金基金经理、恒生前海沪港深新兴产业精选混合型证券投资基金基金经理、恒生前海港股通价值混合型证券投资基金基金经理、恒生前海成长领航混合型证券投资基金基金经理、恒生前海北证 50 成份指数增强型证券投资基金基金经理、恒生前海港股通科技成长混合型证券投资基金基金经理、恒生前海成长先锋混合型证券投资基金基金经理、恒生前海成长动力混合型证券投资基金基金经理。</p>
--	--	--	--	--

注：①此处的“任职日期”、“离任日期”根据公司决定的公告（生效）日期填写；

②证券从业的含义遵从《证券基金经营机构董事、监事、高级管理人员及从业人员监督管理办法》的相关规定等。

4.1.1 期末兼任私募资产管理计划投资经理的基金经理同时管理的产品情况

本期末本基金基金经理无兼任私募资产管理计划投资经理的情况。

4.2 管理人对报告期内本基金运作合规守信情况的说明

在本报告期内，本基金管理人严格遵循了《中华人民共和国证券投资基金法》、《恒生前海港股通价值混合型证券投资基金基金合同》和其他相关法律法规的规定，并本着诚实信用、勤勉尽责的原则管理和运用基金资产，在严格控制风险的基础上，为基金持有人谋求最大利益。本报告期内，基金运作整体合法合规，没有损害基金份额持有人的利益。

4.3 公平交易专项说明

4.3.1 公平交易制度的执行情况

报告期内，基金管理人严格执行证监会《证券投资基金管理公司公平交易制度指导意见》和公司内部公平交易制度，各投资组合按照投资管理制度和流程独立决策，并在获得投资信息、投资建议和实施投资决策方面享有公平的机会。同时通过系统和人工等方式在各环节严格控制交易公平执行，确保公平交易原则的实现。基金管理人公平对待旗下管理的所有投资组合，报告期内公平交易制度得到良好的贯彻执行，未发现存在违反公平交易原则的情况。

4.3.2 异常交易行为的专项说明

本公司原则上禁止同一投资组合在同一交易日内进行反向交易（完全按照有关指数的构成比例进行证券投资的投资组合除外），不同的投资组合之间限制当日反向交易。如不同的投资组合确因流动性需求或投资策略的原因需要进行当日反向交易的，则需经公司领导严格审批并留痕备查。

本报告期内，本基金未发现可能的异常交易情况。报告期内基金管理人管理的所有投资组合不存在参与交易所公开竞价同日反向交易成交较少的单边交易量超过该股当日成交量 5% 的情况，不存在利益输送行为。

4.4 报告期内基金的投资策略和运作分析

2026 年一季度，港股市场延续整体缺乏催化，春节前后并未出现 AI 产业催化事件，恒生科技保持弱势。2 月 28 日伊朗局势爆发以来，战事已经步入第四周，在霍尔木兹海峡持续“实质性”封锁的情况下，全球能源市场的冲击加剧，局势升级和能源危机也引发了金融市场动荡的加剧。对流动性敏感的港股负面反应更大，若美债利率和美元维持高位，难免仍会对港股流动性造成一定冲击。除此之外，油价维持高位也使得全球滞胀甚至衰退风险加剧，从而影响上市公司的盈利预期。在基金运作层面，我们保持了较高仓位运行，并在组合的风格上我们坚持聚焦价值风格，优选低估值、高股息率的行业龙头企业进行分散投资。

展望 2026 年二季度，我们的基准假设是地缘冲突或不会延续至三四季度，下半年美联储依然有一定概率降息，则权益资产的下行压力也有望明显缓解。此外，在宏观缺乏强支撑和流动性充沛的大背景下，我们仍然维持港股以结构性为主的判断。港股市场后续上行空间的打开或需要企业盈利的进一步修复，而非仅仅依靠估值和风险溢价的线性外扩。宏观方面，我们认为基准情形是此轮的 AI 科技浪潮尚未过热，正如中国经济构成中日趋重要的新质生产力，AI 投资同样也带动了美国经济周期和信用周期的上行，因此 AI 科技叙事是中美市场上行的基础。因此，我们仍旧看好人工智能相关的成长主线，同时还看好供需紧平衡的有色金属品类，但需关注潜在需求冲击风险。

目前港股市场估值水平的吸引力在逐步显现，中期来看市场或在波折中上行，国内稳增长政策变化以及美联储货币政策路径值得进一步跟踪。影响香港市场定价的分子端企业盈利和分母端流动性因子有望得到边际改善，相对较低估值水平不仅将为市场抵御外部波动提供缓冲，也有望使港股市场对潜在的增长修复和政策信号更为敏感，从而提供更大的弹性。我们将关注价值板块中盈利改善、估值性价比较高的行业龙头标的，以及具备股东回报确定性的优质高股息标的长期配置机会。

4.5 报告期内基金的业绩表现

截至本报告期末恒生前海港股通价值混合 A 基金份额净值为 1.1805 元,本报告期基金份额净值增长率为-2.65%,同期业绩基准收益率为-3.83%;恒生前海港股通价值混合 C 基金份额净值为 1.1747 元,本报告期基金份额净值增长率为-2.73%,同期业绩基准收益率为-3.83%;恒生前海港股通价值混合 E 基金份额净值为 1.2521 元,本报告期基金份额净值增长率为 3.29%,同期业绩基准收益率为-3.83%。

4.6 报告期内基金持有人数或基金资产净值预警说明

无。

§5 投资组合报告

5.1 报告期末基金资产组合情况

序号	项目	金额(元)	占基金总资产的比例(%)
1	权益投资	117,688,481.47	63.47
	其中:股票	117,688,481.47	63.47
2	基金投资	-	-
3	固定收益投资	6,347,576.22	3.42
	其中:债券	6,347,576.22	3.42
	资产支持证券	-	-
4	贵金属投资	-	-
5	金融衍生品投资	-	-
6	买入返售金融资产	-	-
	其中:买断式回购的买入返售金融资产	-	-
7	银行存款和结算备付金合计	258,950.52	0.14
8	其他资产	61,140,463.06	32.97
9	合计	185,435,471.27	100.00

注:权益投资中通过港股通机制投资的港股公允价值为 117,688,481.47 元,占基金资产净值比例为 89.52%。

5.2 报告期末按行业分类的股票投资组合

5.2.1 报告期末按行业分类的境内股票投资组合

无。

5.2.2 报告期末按行业分类的港股通投资股票投资组合

行业类别	公允价值(人民币)	占基金资产净值比例(%)
基础材料	6,775,348.60	5.15

消费者非必需品	8,891,845.10	6.76
消费者常用品	12,962,002.68	9.86
能源	10,995,711.87	8.36
金融	14,102,048.29	10.73
医疗保健	13,603,239.82	10.35
工业	24,279,156.03	18.47
信息技术	1,267,474.73	0.96
电信服务	5,625,782.15	4.28
公用事业	16,834,117.22	12.81
房地产	2,351,754.98	1.79
合计	117,688,481.47	89.52

注：以上分类采用国际通用的行业分类标准。

5.3 期末按公允价值占基金资产净值比例大小排序的股票投资明细

5.3.1 报告期末按公允价值占基金资产净值比例大小排序的前十名股票投资明细

序号	股票代码	股票名称	数量（股）	公允价值（元）	占基金资产净值比例（%）
1	00002	中电控股	107,500	6,976,408.69	5.31
2	00941	中国移动	80,500	5,625,782.15	4.28
3	01044	恒安国际	195,000	4,734,819.38	3.60
4	00003	香港中华煤气	721,000	4,519,909.35	3.44
5	00874	白云山	296,000	4,377,666.10	3.33
6	00066	港铁公司	145,000	4,094,327.45	3.11
7	02388	中银香港	101,000	3,816,816.26	2.90
8	00087	太古股份公司 B	337,500	3,814,344.00	2.90
9	01099	国药控股	201,200	3,588,520.71	2.73
10	01088	中国神华	81,500	3,318,814.80	2.52

5.4 报告期末按债券品种分类的债券投资组合

序号	债券品种	公允价值（元）	占基金资产净值比例（%）
1	国家债券	6,347,576.22	4.83
2	央行票据	-	-
3	金融债券	-	-
	其中：政策性金融债	-	-
4	企业债券	-	-
5	企业短期融资券	-	-
6	中期票据	-	-
7	可转债（可交换债）	-	-
8	同业存单	-	-
9	其他	-	-
10	合计	6,347,576.22	4.83

5.5 报告期末按公允价值占基金资产净值比例大小排序的前五名债券投资明细

序号	债券代码	债券名称	数量（张）	公允价值（元）	占基金资产净值比例（%）
1	019792	25 国债 19	63,000	6,347,576.22	4.83

5.6 报告期末按公允价值占基金资产净值比例大小排序的前十名资产支持证券投资 明细

无。

5.7 报告期末按公允价值占基金资产净值比例大小排序的前五名贵金属投资明细

无。

5.8 报告期末按公允价值占基金资产净值比例大小排序的前五名权证投资明细

无。

5.9 报告期末本基金投资的股指期货交易情况说明

5.9.1 报告期末本基金投资的股指期货持仓和损益明细

无。

5.9.2 本基金投资股指期货的投资政策

本基金本报告期末投资股指期货。

5.10 报告期末本基金投资的国债期货交易情况说明

5.10.1 本期国债期货投资政策

本基金本报告期末投资国债期货。

5.10.2 报告期末本基金投资的国债期货持仓和损益明细

无。

5.10.3 本期国债期货投资评价

本基金本报告期末投资国债期货。

5.11 投资组合报告附注

5.11.1 本基金投资的前十名证券的发行主体本期是否出现被监管部门立案调查，或在报告编制日前一年内受到公开谴责、处罚的情形

基金投资的前十名证券的发行主体本期未出现被监管部门立案调查，或在报告编制日前一年内受到公开谴责、处罚的情形。

5.11.2 基金投资的前十名股票是否超出基金合同规定的备选股票库

本基金投资的前十名股票中，没有投资于超出基金合同规定备选股票库之外的股票。

5.11.3 其他资产构成

序号	名称	金额（元）
1	存出保证金	5,206,786.87
2	应收证券清算款	55,757,708.21
3	应收股利	169,978.47
4	应收利息	-
5	应收申购款	5,989.51
6	其他应收款	-
7	其他	-
8	合计	61,140,463.06

5.11.4 报告期末持有的处于转股期的可转换债券明细

无。

5.11.5 报告期末前十名股票中存在流通受限情况的说明

无。

5.11.6 投资组合报告附注的其他文字描述部分

由于四舍五入原因，分项之和与合计可能有尾差。

§6 开放式基金份额变动

单位：份

项目	恒生前海港股通 价值混合 A	恒生前海港股通 价值混合 C	恒生前海港股通 价值混合 E
报告期期初基金份额总额	128,969,226.40	82,207,954.81	39,964,830.95
报告期期间基金总申购份额	358,261.93	875,155.60	-
减：报告期期间基金总赎回份额	71,544,647.95	29,235,897.53	39,964,830.95
报告期期间基金拆分变动份额（份额减少以“-”填列）	-	-	-
报告期期末基金份额总额	57,782,840.38	53,847,212.88	-

§7 基金管理人运用固有资金投资本基金情况

7.1 基金管理人持有本基金份额变动情况

无。

7.2 基金管理人运用固有资金投资本基金交易明细

无。

§8 影响投资者决策的其他重要信息

8.1 报告期内单一投资者持有基金份额比例达到或超过 20%的情况

投资者类别	报告期内持有基金份额变化情况				报告期末持有基金情况		
	序号	持有基金份额比例达到或者超过 20%的时间区间	期初份额	申购份额	赎回份额	持有份额	份额占比 (%)
机构	1	20260101-20260331	125,376,855.21	0.00	70,000,000.00	55,376,855.21	49.6075
	2	20260305-20260331	31,894,213.51	0.00	0.00	31,894,213.51	28.5714
产品特有风险							
本基金本报告期内有单一投资者持有基金份额比例达到或超过 20%的情况发生。							

8.2 影响投资者决策的其他重要信息

本报告期内，本基金管理人及本基金无影响投资者决策的其他重要信息。

§9 备查文件目录

9.1 备查文件目录

- (1) 中国证券监督管理委员会批准恒生前海港股通价值混合型证券投资基金设立的文件
- (2) 恒生前海港股通价值混合型证券投资基金基金合同
- (3) 恒生前海港股通价值混合型证券投资基金托管协议
- (4) 基金管理人业务资格批件、营业执照
- (5) 报告期内恒生前海港股通价值混合型证券投资基金在指定媒介上披露的各项公告

9.2 存放地点

基金管理人和基金托管人住所。

9.3 查阅方式

投资者可在营业时间免费查阅，也可按工本费购买复印件。

投资者对本报告书如有疑问，可咨询本基金管理人恒生前海基金管理有限公司客户服务电话：400-620-6608，或可登录基金管理人网站 www.hsqhunds.com 查阅详情。

恒生前海基金管理有限公司

2026 年 4 月 22 日