

兴证资管金麒麟兴享优选  
混合型证券投资基金  
2026 年第 1 季度报告

2026 年 3 月 31 日

基金管理人：兴证证券资产管理有限公司

基金托管人：兴业银行股份有限公司

报告送出日期：2026 年 4 月 22 日

## §1 重要提示

基金管理人的董事会、董事保证本报告所载资料不存在虚假记载、误导性陈述或重大遗漏，并对其内容的真实性、准确性和完整性承担个别及连带责任。

基金托管人兴业银行股份有限公司根据本基金合同规定，于 2026 年 4 月 20 日复核了本报告中的财务指标、净值表现和投资组合报告等内容，保证复核内容不存在虚假记载、误导性陈述或者重大遗漏。

基金管理人承诺以诚实信用、勤勉尽责的原则管理和运用基金资产，但不保证基金一定盈利。

基金的过往业绩并不代表其未来表现。投资有风险，投资者在作出投资决策前应仔细阅读本基金的招募说明书。

本报告中财务资料未经审计。

本报告期自 2026 年 1 月 1 日起至 2026 年 3 月 31 日止。

## §2 基金产品概况

基金简称	兴证资管金麒麟兴享优选混合
基金主代码	970101
基金运作方式	契约型开放式
基金合同生效日	2021 年 12 月 1 日
报告期末基金份额总额	77,160,656.40 份
投资目标	本基金在控制组合风险的前提下，选择价值被低估的优质上市公司进行投资，通过组合管理，力争实现本基金资产的长期稳健增值。
投资策略	<p>本基金主要策略包括资产配置策略，主要通过国际和国内宏观经济运行情况、国际和国内宏观经济政策、产业政策环境进行分析，结合行业状况、公司价值和成长性分析，综合评价证券市场系统性风险和各类资产预期收益与风险，据此制定本基金在股票、债券、现金、金融衍生工具等大类资产之间的配置比例及调整原则。本基金将持续跟踪组合资产配置情况，适时地做出相应调整。同时适时调整国内 A 股和香港（港股通标的股票）两地股票的配置比例和投资策略。</p> <p>本基金投资策略还包括行业配置策略、股票投资策略、固定收益投资策略和金融衍生工具投资策略。行业配置策略是指在行业配置层面，本基金将运用“自上而下”的行业配置方法，对国内外宏观经济走势、经济结构转型的方向、国家经济与产业政策导向和经济周期调整进行深入研究。在此基础之上，跟踪各行业整体的收入增速、利润增速、毛利率变动幅度、ROIC 变动情况，依此来判断各行业的景气度，再根据行业整体的估值情况、市场的预期、目前机构配置的比例来综合考虑各行业在组合中的配置比例。股票投资策略主要包括个股投资策略和港股通投资策略。固定收益投资策略主要包括资产配置策略、利率类品种投资策略、</p>

	信用债投资策略、可交换债券投资策略、可转换债券投资策略、资产支持证券投资策略、积极的流动性管理。金融衍生工具投资策略主要包括股指期货投资策略、国债期货投资策略。				
业绩比较基准	沪深 300 指数收益率*75%+中债综合财富（总值）指数收益率*25%				
风险收益特征	本基金是混合型基金，其预期收益和风险水平高于债券型基金和货币市场基金，低于股票型基金。本基金若投资港股通标的股票，将承担汇率风险以及因投资环境、投资标的、市场制度、交易规则差异等带来的境外市场的风险。				
基金管理人	兴证证券资产管理有限公司				
基金托管人	兴业银行股份有限公司				
下属分级基金的基金简称	兴证资管金麒麟兴享优选混合 A	兴证资管金麒麟兴享优选混合 B	兴证资管金麒麟兴享优选混合 C	兴证资管金麒麟兴享优选混合 D	兴证资管金麒麟兴享优选混合 E
下属分级基金的交易代码	970100	970101	970102	025783	025784
报告期末下属分级基金的份额总额	30,050,528.80 份	20,360,985.13 份	2,970,195.42 份	7,571,853.52 份	16,207,093.53 份

注：1、2021 年 12 月 1 日，“兴证资管金麒麟 2 号集合资产管理计划”变更为“兴证资管金麒麟兴享优选一年持有期混合型集合资产管理计划”。2025 年 10 月 20 日，“兴证资管金麒麟兴享优选一年持有期混合型集合资产管理计划”变更注册为“兴证资管金麒麟兴享优选混合型证券投资基金”。

2、自 2025 年 10 月 20 日起，本基金增设 D 类和 E 类基金份额，份额首次确认日为 2025 年 10 月 22 日。

3、根据本基金《基金合同》和《招募说明书》的约定，原兴证资管金麒麟兴享优选一年持有期混合型集合资产管理计划 A 类、B 类、C 类份额，自 2025 年 10 月 20 日起，投资者持有的上述份额分别全部自动转换为本基金 A 类、B 类、C 类基金份额。A 类、B 类、C 类基金份额只开放赎回，不开放申购。

### §3 主要财务指标和基金净值表现

#### 3.1 主要财务指标

单位：人民币元

主要财务指标	报告期（2026 年 1 月 1 日-2026 年 3 月 31 日）				
	兴证资管金麒麟兴享优选混合 A	兴证资管金麒麟兴享优选混合 B	兴证资管金麒麟兴享优选混合 C	兴证资管金麒麟兴享优选混合 D	兴证资管金麒麟兴享优选混合 E
1. 本期已实现收益	6,073,200.97	4,085,918.08	577,457.02	1,334,598.59	3,371,847.21
2. 本期利润	466,376.90	318,874.66	34,252.90	-5,281.21	369,116.99
3. 加权	0.0154	0.0150	0.0112	-0.0008	0.0206

平均基金份额本期利润					
4. 期末基金资产净值	55,550,579.14	36,208,194.63	5,310,858.57	13,974,025.65	28,932,198.78
5. 期末基金份额净值	1.8486	1.7783	1.7881	1.8455	1.7852

注：1、本期已实现收益指基金本期利息收入、投资收益、其他收入（不含公允价值变动收益）扣除相关费用后的余额，本期利润为本期已实现收益加上本期公允价值变动收益。

2、上述基金业绩指标不包括持有人认购或交易基金的各项费用（例如：申购赎回费、红利再投资费、转换费等），计入费用后实际收益水平要低于所列数字。

### 3.2 基金净值表现

#### 3.2.1 基金份额净值增长率及其与同期业绩比较基准收益率的比较

兴证资管金麒麟兴享优选混合 A

阶段	净值增长率①	净值增长率标准差②	业绩比较基准收益率③	业绩比较基准收益率标准差④	①—③	②—④
过去三个月	0.87%	2.50%	-2.71%	0.73%	3.58%	1.77%
过去六个月	13.05%	2.69%	-2.74%	0.72%	15.79%	1.97%
过去一年	140.77%	2.80%	11.38%	0.72%	129.39%	2.08%
过去三年	108.20%	2.26%	10.73%	0.80%	97.47%	1.46%
自基金合同生效起至今	84.86%	2.00%	-1.64%	0.84%	86.50%	1.16%

兴证资管金麒麟兴享优选混合 B

阶段	净值增长率①	净值增长率标准差②	业绩比较基准收益率③	业绩比较基准收益率标准差④	①—③	②—④
过去三个月	0.87%	2.50%	-2.71%	0.73%	3.58%	1.77%
过去六个月	13.05%	2.69%	-2.74%	0.72%	15.79%	1.97%
过去一年	140.77%	2.80%	11.38%	0.72%	129.39%	2.08%
过去三年	108.06%	2.26%	10.73%	0.80%	97.33%	1.46%
自基金合同生效起至今	77.83%	1.98%	-1.21%	0.83%	79.04%	1.15%

兴证资管金麒麟兴享优选混合 C

阶段	净值增长率①	净值增长率标准差②	业绩比较基准收益率③	业绩比较基准收益率标准差④	①—③	②—④
----	--------	-----------	------------	---------------	-----	-----

		准差②	收益率③	收益率标准差④		
过去三个月	0.73%	2.50%	-2.71%	0.73%	3.44%	1.77%
过去六个月	12.71%	2.69%	-2.74%	0.72%	15.45%	1.97%
过去一年	139.08%	2.80%	11.38%	0.72%	127.70%	2.08%
过去三年	103.31%	2.26%	10.73%	0.80%	92.58%	1.46%
自基金合同生效起至今	78.81%	2.00%	-1.64%	0.84%	80.45%	1.16%

兴证资管金麒麟兴享优选混合 D

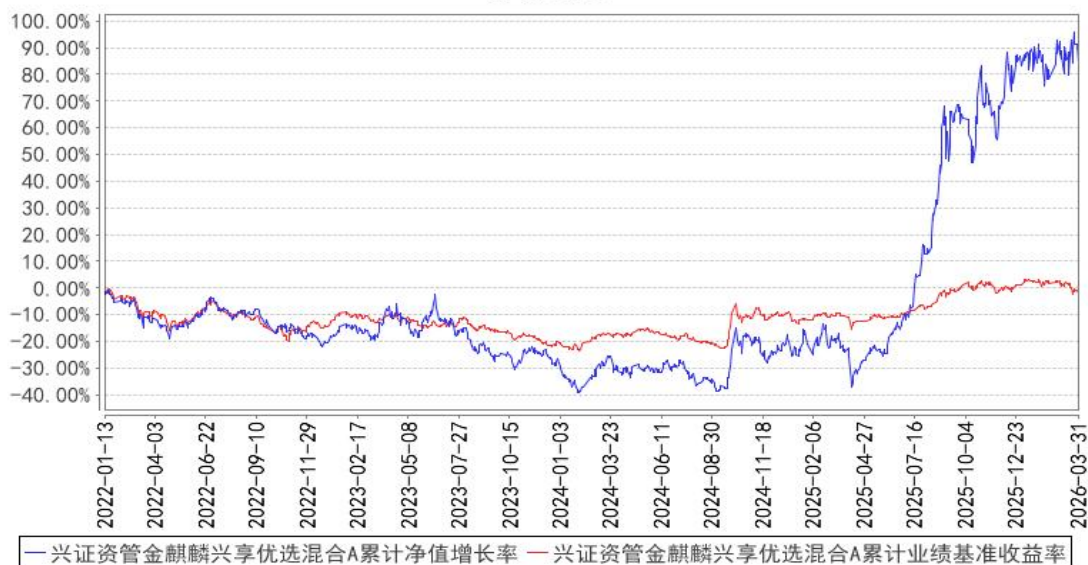
阶段	净值增长率①	净值增长率标准差②	业绩比较基准收益率③	业绩比较基准收益率标准差④	①-③	②-④
过去三个月	0.77%	2.50%	-2.71%	0.73%	3.48%	1.77%
自基金合同生效起至今	12.30%	2.55%	-2.31%	0.68%	14.61%	1.87%

兴证资管金麒麟兴享优选混合 E

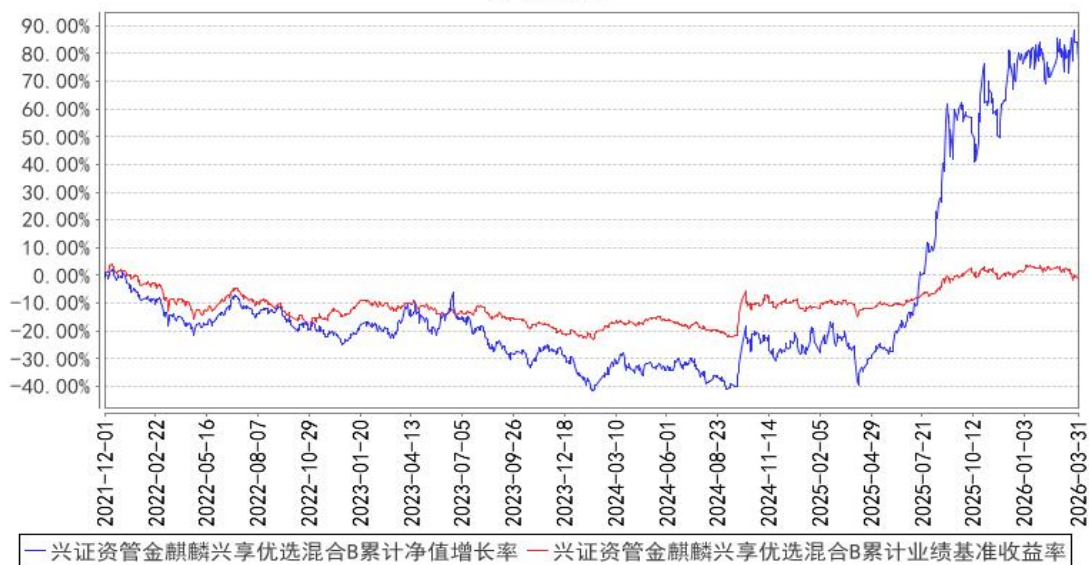
阶段	净值增长率①	净值增长率标准差②	业绩比较基准收益率③	业绩比较基准收益率标准差④	①-③	②-④
过去三个月	0.63%	2.50%	-2.71%	0.73%	3.34%	1.77%
自基金合同生效起至今	12.02%	2.55%	-2.31%	0.68%	14.33%	1.87%

### 3.2.2 自基金合同生效以来基金累计净值增长率变动及其与同期业绩比较基准收益率变动的比较

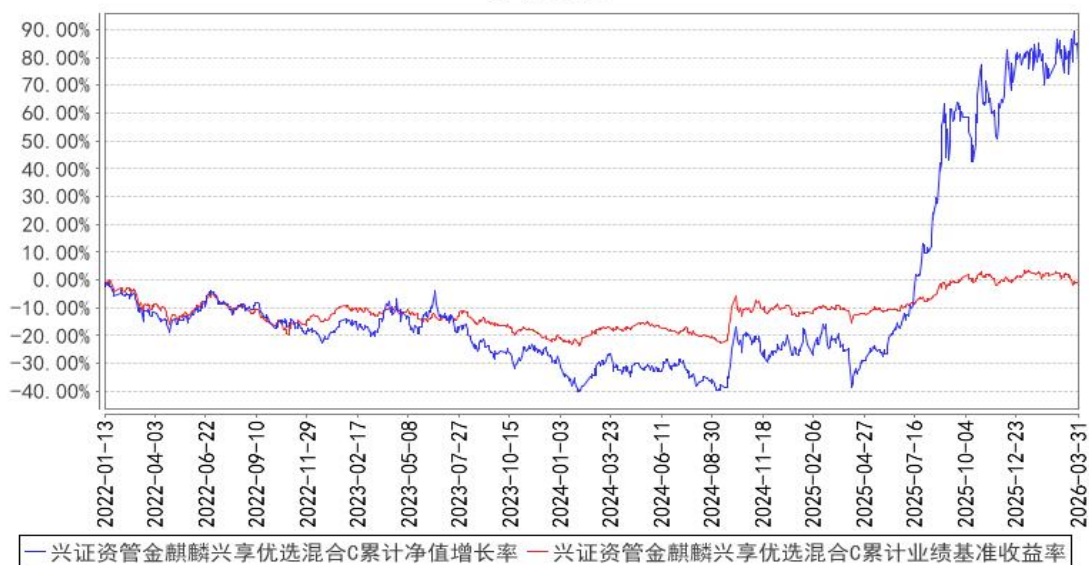
兴证资管金麒麟兴享优选混合A累计净值增长率与同期业绩比较基准收益率的历史走势对比图



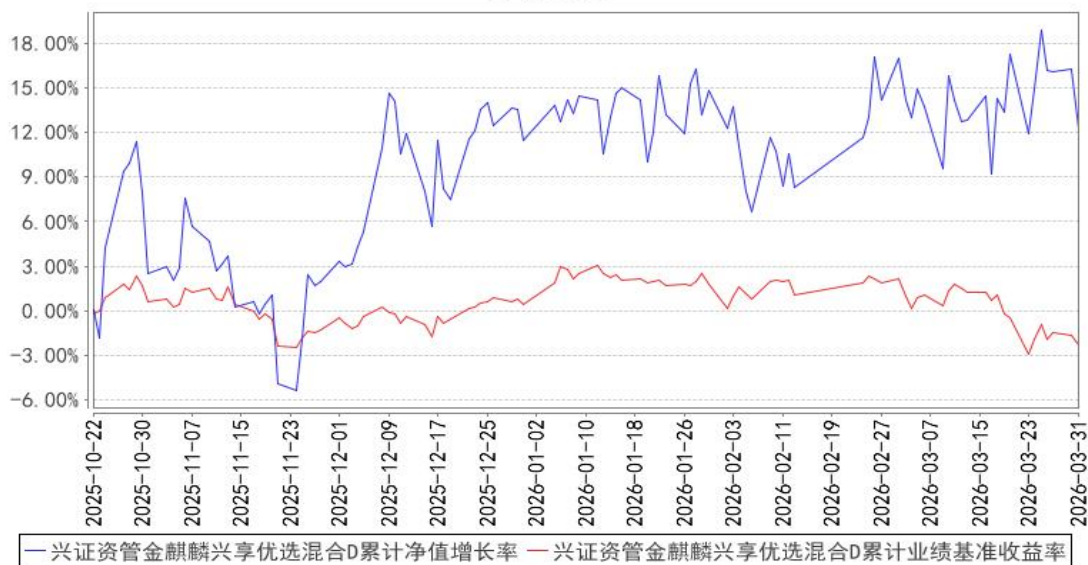
兴证资管金麒麟兴享优选混合B累计净值增长率与同期业绩比较基准收益率的历史走势对比图



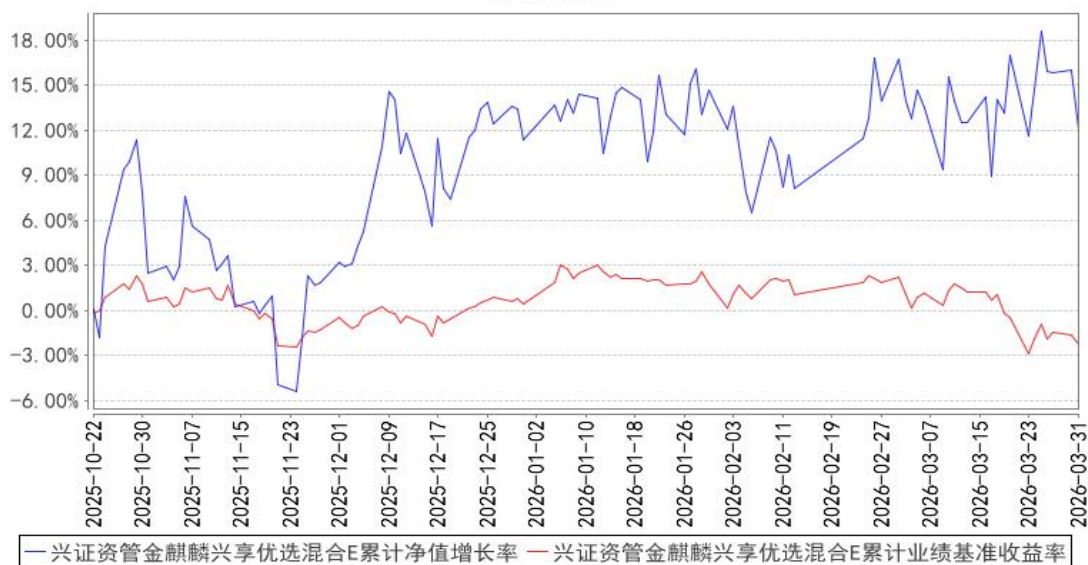
兴证资管金麒麟兴享优选混合C累计净值增长率与同期业绩比较基准收益率的历史走势对比图



兴证资管金麒麟兴享优选混合D累计净值增长率与同期业绩比较基准收益率的历史走势对比图



兴证资管金麒麟兴享优选混合E累计净值增长率与同期业绩比较基准收益率的历史走势对比图



注：1、净值表现所取数据截至到 2026 年 03 月 31 日。

2、自 2025 年 10 月 20 日起，本基金增设 D 类和 E 类基金份额，份额首次确认日为 2025 年 10 月 22 日，增设当期的相关数据和指标按实际存续期计算。

## §4 管理人报告

### 4.1 基金经理（或基金经理小组）简介

姓名	职务	任本基金的基金经理期限		证券从业年限	说明
		任职日期	离任日期		
郑方铤	兴证证券资产管理	2025 年 10 月 20 日	-	19 年	清华大学工学学士、厦门大学管理学博士。1995 年 7 月进入金融行业，曾任中

	有限公司 副总裁， 权益投资 总监、公 募投资部 (原公募 业务部) 总经理、 基金经理			国建设银行厦门市分行工程师，兴业证券股份有限公司研究发展中心首席分析师，兴业证券股份有限公司研究所副总经理，阿莫比信息科技有限公司副总经理，兴业证券股份有限公司经济与金融研究院副院长。2022 年 8 月加入兴证证券资产管理有限公司，历任兴证证券资产管理有限公司总裁助理，权益研究部总经理，公募业务部公募权益投资处总经理，公募业务部公募固收投资处总经理，投资经理。现任公司副总裁，权益投资总监、公募投资部（原公募业务部）总经理、基金经理。
--	--	--	--	---

注：1、郑方镛自 2022 年 9 月 30 日至 2025 年 10 月 19 日担任兴证资管金麒麟兴享优选一年持有期混合型集合资产管理计划的投资经理；

2、基金的首任基金经理，其“任职日期”为基金合同生效日，其“离任日期”为根据公司决议确定的解聘日期；

3、非首任基金经理，其“任职日期”和“离任日期”分别指根据公司决议确定的聘任日期和解聘日期；

4、证券从业的含义遵从《证券投资基金经营机构董事、监事、高级管理人员及从业人员监督管理办法》的相关规定。

#### 4.1.1 期末兼任私募资产管理计划投资经理的基金经理同时管理的产品情况

截止本报告期末，本基金基金经理未兼任私募小集合资产管理计划和其他组合的投资经理。

#### 4.2 管理人对报告期内本基金运作遵规守信情况的说明

本报告期内，本基金管理人严格遵守《中华人民共和国证券投资基金法》及其他相关法律法规、证监会规定和基金合同的约定，本着诚实守信、勤勉尽责的原则管理和运用基金资产，在严格控制风险的前提下，为基金份额持有人谋求最大利益。本报告期内，本基金无重大违法违规行为及违反基金合同约定的行为，未有损害基金份额持有人利益的行为。

#### 4.3 公平交易专项说明

##### 4.3.1 公平交易制度的执行情况

本基金管理人一贯公平对待旗下管理的所有公募基金和投资组合，严格遵守相应的制度和流程，各组合按投资管理制度和流程独立决策，并在获得投资信息、投资建议和实施投资决策方面享有公平的机会，通过系统和人工等方式在各环节严格控制交易公平执行。报告期内，本基金管理人严格执行了《证券投资基金管理公司公平交易制度指导意见》和《兴证证券资产管理有限公

司公平交易管理办法》的规定。公司对投资交易行为进行监测，未发现违反公平交易制度的情况。

#### 4.3.2 异常交易行为的专项说明

本报告期内，本管理人管理的所有投资组合不存在参与的交易所公开竞价同日反向交易成交较少的单边交易量超过该证券当日成交量的 5% 的情况，未发现可能导致不公平交易和利益输送的异常交易情况。

#### 4.4 报告期内基金的投资策略和运作分析

2026 年 1 季度，市场经历了由季度初的活跃上行到 3 月份受外部冲击影响而回调的转换过程。承接 2025 年的良好市场行情，1 月初大盘快速上行并在随后保持平稳，各类风格题材板块表现活跃，资源板块领涨，而商业航天、AI 应用等板块经历了大幅波动；2 月市场在月初因美联储新主席提名相关信息影响海外货币宽松预期而快速回落后，展开逐级修复上行，各类中上游行业板块表现强势，AI 硬件产业链行情向产业新逻辑和新的供给短缺领域扩散演绎；3 月的市场被美国和以色列对伊朗的战争所主导，受此影响，国际原油、天然气价格大幅上升，众多国家能源库存告急，全球经济承压、股市回落，A 股、港股市场全月也均呈较大回撤，期间仅银行、公用事业、煤炭等红利板块有所上涨。

汇总整个季度，上证指数下跌 1.94%，沪深 300 指数下跌 3.89%，创业板指数下跌 0.57%，科创 50 指数下跌 6.54%。分行业看，煤炭、石油石化、电力及公用事业、建材、电力设备及新能源、基础化工等行业涨幅居前，而非银行金融、消费者服务、商贸零售、计算机、农林牧渔、国防军工等行业跌幅居前。

2026 年 1 季度，本产品继续保持对以人工智能产业链为代表的泛科技板块的重点配置，同时结合行业公司基本面评估及市场演绎，对部分持仓个股进行了适度增减仓操作。截止本季末，行业层面重点配置于通信、电子、机械、电新、有色金属、交运等领域，报告期内增加了在通信、机械、有色金属、交运等行业的配置比重，相应地电子、计算机、国防军工、港股互联网、医药等行业的配置比重有所降低。

#### 4.5 报告期内基金的业绩表现

截至本报告期末兴证资管金麒麟兴享优选混合 A 份额净值为 1.8486 元，本报告期基金份额净值增长率为 0.87%；同期业绩比较基准收益率为-2.71%。兴证资管金麒麟兴享优选混合 B 份额净值为 1.7783 元，本报告期基金份额净值增长率为 0.87%；同期业绩比较基准收益率为-2.71%。兴证资管金麒麟兴享优选混合 C 份额净值为 1.7881 元，本报告期基金份额净值增长率为 0.73%；同期业绩比较基准收益率为-2.71%。兴证资管金麒麟兴享优选混合 D 份额净值为 1.8455 元，本报告期

基金份额净值增长率为 0.77%;同期业绩比较基准收益率为-2.71%。兴证资管金麒麟兴享优选混合 E 份额净值为 1.7852 元，本报告期基金份额净值增长率为 0.63%;同期业绩比较基准收益率为 -2.71%。

#### 4.6 报告期内基金持有人数或基金资产净值预警说明

报告期内，本基金未出现连续二十个工作日基金份额持有人数量不满两百人或者基金资产净值低于五千万元的情形。

## §5 投资组合报告

### 5.1 报告期末基金资产组合情况

序号	项目	金额（元）	占基金总资产的比例（%）
1	权益投资	124,960,498.18	88.61
	其中：股票	124,960,498.18	88.61
2	基金投资	-	-
3	固定收益投资	7,355,128.00	5.22
	其中：债券	7,355,128.00	5.22
	资产支持证券	-	-
4	贵金属投资	-	-
5	金融衍生品投资	-	-
6	买入返售金融资产	-	-
	其中：买断式回购的买入返售金融资产	-	-
7	银行存款和结算备付金合计	6,303,509.02	4.47
8	其他资产	2,409,610.55	1.71
9	合计	141,028,745.75	100.00

注：本基金本报告期末通过港股通交易机制投资的港股市值为 2,489,256.79 元，占资产净值比例为 1.78%。

### 5.2 报告期末按行业分类的股票投资组合

#### 5.2.1 报告期末按行业分类的境内股票投资组合

代码	行业类别	公允价值（元）	占基金资产净值比例（%）
A	农、林、牧、渔业	-	-
B	采矿业	-	-
C	制造业	113,398,042.39	81.01
D	电力、热力、燃气及水生产和供应业	-	-
E	建筑业	-	-

F	批发和零售业	-	-
G	交通运输、仓储和邮政业	1,452,000.00	1.04
H	住宿和餐饮业	-	-
I	信息传输、软件和信息技术服务业	7,621,199.00	5.44
J	金融业	-	-
K	房地产业	-	-
L	租赁和商务服务业	-	-
M	科学研究和技术服务业	-	-
N	水利、环境和公共设施管理业	-	-
O	居民服务、修理和其他服务业	-	-
P	教育	-	-
Q	卫生和社会工作	-	-
R	文化、体育和娱乐业	-	-
S	综合	-	-
	合计	122,471,241.39	87.49

### 5.2.2 报告期末按行业分类的港股通投资股票投资组合

行业类别	公允价值（人民币）	占基金资产净值比例（%）
原材料	-	-
非日常生活消费品	-	-
日常消费品	-	-
能源	-	-
金融	-	-
医疗保健	676,251.41	0.48
工业	-	-
信息技术	1,813,005.38	1.30
通信服务	-	-
公用事业	-	-
房地产	-	-
合计	2,489,256.79	1.78

注：以上分类采用全球行业标准（GICS）。

### 5.3 期末按公允价值占基金资产净值比例大小排序的股票投资明细

#### 5.3.1 报告期末按公允价值占基金资产净值比例大小排序的前十名股票投资明细

序号	股票代码	股票名称	数量（股）	公允价值（元）	占基金资产净值比例（%）
1	300502	新易盛	30,900	13,683,756.00	9.78
2	300308	中际旭创	23,600	13,438,076.00	9.60
3	688498	源杰科技	13,280	13,352,243.20	9.54
4	002463	沪电股份	152,560	11,589,983.20	8.28
5	300394	天孚通信	26,240	7,913,984.00	5.65
6	688256	寒武纪	7,753	7,621,199.00	5.44
7	600183	生益科技	103,000	5,579,510.00	3.99

8	688195	腾景科技	20,357	5,507,382.78	3.93
9	601869	长飞光纤	16,000	4,951,840.00	3.54
10	688257	新锐股份	61,500	4,305,000.00	3.08

#### 5.4 报告期末按债券品种分类的债券投资组合

序号	债券品种	公允价值（元）	占基金资产净值比例（%）
1	国家债券	7,355,128.00	5.25
2	央行票据	-	-
3	金融债券	-	-
	其中：政策性金融债	-	-
4	企业债券	-	-
5	企业短期融资券	-	-
6	中期票据	-	-
7	可转债（可交换债）	-	-
8	同业存单	-	-
9	其他	-	-
10	合计	7,355,128.00	5.25

#### 5.5 报告期末按公允价值占基金资产净值比例大小排序的前五名债券投资明细

序号	债券代码	债券名称	数量（张）	公允价值（元）	占基金资产净值比例（%）
1	019792	25 国债 19	73,000	7,355,128.00	5.25

#### 5.6 报告期末按公允价值占基金资产净值比例大小排序的前十名资产支持证券投资 明细

本基金本报告期末未持有资产支持证券。

#### 5.7 报告期末按公允价值占基金资产净值比例大小排序的前五名贵金属投资明细

本基金本报告期末未持有贵金属。

#### 5.8 报告期末按公允价值占基金资产净值比例大小排序的前五名权证投资明细

本基金本报告期末未持有权证。

#### 5.9 报告期末本基金投资的股指期货交易情况说明

##### 5.9.1 报告期末本基金投资的股指期货持仓和损益明细

本基金本报告期末未持有股指期货。

##### 5.9.2 本基金投资股指期货的投资政策

基金管理人可能出于套期保值为目的投资股指期货，以回避市场的系统风险。基金管理人将遵守谨慎性原则，严格控制投资股指期货空头的合约价值，使之与股票组合的多头价值相对应，以对冲特殊情况下的流动性风险，改善组合的风险收益特性。

## 5.10 报告期末本基金投资的国债期货交易情况说明

### 5.10.1 本期国债期货投资政策

本基金对国债期货的投资以套期保值、回避市场风险为主要目的。结合国债交易市场和期货市场的收益性、流动性等情况进行空头套期保值。

### 5.10.2 报告期末本基金投资的国债期货持仓和损益明细

本基金本报告期末未持有国债期货。

### 5.10.3 本期国债期货投资评价

本基金本报告期末未持有国债期货。

## 5.11 投资组合报告附注

### 5.11.1 本基金投资的前十名证券的发行主体本期是否出现被监管部门立案调查，或在报告编制日前一年内受到公开谴责、处罚的情形

本报告期内，本基金投资的前十名证券的发行主体没有被监管部门立案调查或在报告编制日前一年受到公开谴责、处罚的情况。

### 5.11.2 基金投资的前十名股票是否超出基金合同规定的备选股票库

本报告期内，本基金投资的前十名股票未超出基金合同规定的备选股票库。

### 5.11.3 其他资产构成

序号	名称	金额（元）
1	存出保证金	93,357.93
2	应收证券清算款	2,136,080.64
3	应收股利	-
4	应收利息	-
5	应收申购款	176,891.70
6	其他应收款	-
7	待摊费用	3,280.28
8	其他	-
9	合计	2,409,610.55

### 5.11.4 报告期末持有的处于转股期的可转换债券明细

本基金本报告期末未持有可转换债券。

### 5.11.5 报告期末前十名股票中存在流通受限情况的说明

本基金本报告期末前十名股票中不存在流通受限情况。

### 5.11.6 投资组合报告附注的其他文字描述部分

由于四舍五入的原因，分项之和与合计项之间可能存在尾差。

## §6 开放式基金份额变动

单位：份

项目	兴证资管金麒麟兴享优选混合 A	兴证资管金麒麟兴享优选混合 B	兴证资管金麒麟兴享优选混合 C	兴证资管金麒麟兴享优选混合 D	兴证资管金麒麟兴享优选混合 E
报告期期初基金份额总额	30,915,284.95	21,918,513.50	3,251,184.79	4,527,859.29	21,418,173.09
报告期期间基金总申购份额	-	-	-	-4,386,028.80	6,757,010.62
减：报告期期间基金总赎回份额	864,756.15	1,557,528.37	280,989.37	1,342,034.57	11,968,090.18
报告期期间基金拆分变动份额（份额减少以“-”填列）	-	-	-	-	-
报告期期末基金份额总额	30,050,528.80	20,360,985.13	2,970,195.42	7,571,853.52	16,207,093.53

注：1、申购份额含红利再投、转换入份额和强制调增份额，赎回份额含转换出份额和强制调减份额。

2、自 2025 年 10 月 20 日起，本基金增设 D 类和 E 类基金份额，份额首次确认日为 2025 年 10 月 22 日，增设当期的相关数据和指标按实际存续期计算。

## §7 基金管理人运用固有资金投资本基金情况

### 7.1 基金管理人持有本基金份额变动情况

单位：份

报告期期初管理人持有的本基金份额	21,696,333.47
报告期期间买入/申购总份额	-
报告期期间卖出/赎回总份额	-
报告期期末管理人持有的本基金份额	21,696,333.47
报告期期末持有的本基金份额占基金总份额比例（%）	28.1184

### 7.2 基金管理人运用固有资金投资本基金交易明细

本报告期内，本基金管理人不存在申购、赎回或交易本基金的情况。

## §8 影响投资者决策的其他重要信息

## 8.1 报告期内单一投资者持有基金份额比例达到或超过 20%的情况

投资者类别	报告期内持有基金份额变化情况				报告期末持有基金情况		
	序号	持有基金份额比例达到或者超过 20%的时间区间	期初份额	申购份额	赎回份额	持有份额	份额占比 (%)
机构	1	20260101-20260331	16,546,769.53	-	-	16,546,769.53	21.4446
个人	-	-	-	-	-	-	-
产品特有风险							
<p>1、本基金单一机构投资者所持有的份额占比较大，单一机构投资者的大额赎回，可能会对本基金的资产运作及净值表现产生较大影响；</p> <p>2、大额赎回有可能导致管理人被迫抛售证券以应付赎回的现金需要，则可能使基金资产净值受到不利影响，影响基金的投资运作和收益水平；</p> <p>3、因基金净值精度计算问题，或因赎回费收入归基金资产，大额赎回导致基金净值出现较大波动；</p> <p>4、单一投资者的大额赎回时容易造成本基金发生巨额赎回。在发生巨额赎回情形时，在符合基金合同约定情况下，如管理人认为有必要，可延期办理本基金的赎回申请，投资者可能面临赎回申请被延期办理的风险；如果连续 2 个开放日以上（含本数）发生巨额赎回，管理人可能根据《基金合同》的约定暂停接受基金的赎回申请，对剩余投资者的赎回办理造成影响；</p> <p>5、若本基金连续 60 个工作日基金份额持有人低于 200 人或基金资产净值低于 5000 万情形的，管理人应当向中国证监会报告并提出解决方案，如转换运作方式、与其他基金合并或者终止基金合同等，并召开基金份额持有人大会进行表决，其他投资者可能面临终止基金合同等风险；</p> <p>6、大额赎回导致本基金在短时间内无法变现足够的资产予以应对，可能会产生基金仓位调整困难，导致流动性风险；</p> <p>7、大额赎回导致基金资产规模过小，可能导致部分投资受限而不能实现基金合同约定的投资目的及投资策略。</p>							

## 8.2 影响投资者决策的其他重要信息

本报告期内，2026 年 2 月 27 日起，刘宇先生代为履行本公司公募基金管理业务合规负责人职务，宋琳女士不再担任本公司公募基金管理业务合规负责人。2026 年 3 月 3 日起，翁建国先生担任本公司合规总监、首席风险官。宋琳女士不再担任本公司合规总监、首席风险官。

## §9 备查文件目录

### 9.1 备查文件目录

- 1、中国证监会准予兴证资管金麒麟兴享优选一年持有期混合型集合资产管理计划变更注册的批复文件；
- 2、《兴证资管金麒麟兴享优选混合型证券投资基金合同》；
- 3、《兴证资管金麒麟兴享优选混合型证券投资基金托管协议》；
- 4、《兴证资管金麒麟兴享优选混合型证券投资基金招募说明书》；

- 5、基金管理人业务资格批件、营业执照；
- 6、基金托管人业务资格批件、营业执照；
- 7、报告期内在规定媒介上披露的各项公告；
- 8、法律法规及中国证监会要求的其他文件。

## 9.2 存放地点

本基金管理人的办公场所（地址：上海市浦东新区长柳路 36 号兴业证券大厦 9 楼）

## 9.3 查阅方式

投资者可登录基金管理人的网站（<http://www.ixzcg1.com>）查询，或在营业时间内至基金管理人办公场所免费查阅。

兴证证券资产管理有限公司

2026 年 4 月 22 日