

# 中海可转换债券债券型证券投资基金 2026 年第 1 季度报告

2026 年 3 月 31 日

基金管理人：中海基金管理有限公司

基金托管人：中国农业银行股份有限公司

报告送出日期：2026 年 4 月 22 日

## § 1 重要提示

基金管理人的董事会及董事保证本报告所载资料不存在虚假记载、误导性陈述或重大遗漏，并对其内容的真实性、准确性和完整性承担个别及连带责任。

基金托管人中国农业银行股份有限公司根据本基金合同规定，于 2026 年 4 月 16 日复核了本报告中的财务指标、净值表现和投资组合报告等内容，保证复核内容不存在虚假记载、误导性陈述或者重大遗漏。

基金管理人承诺以诚实信用、勤勉尽责的原则管理和运用基金资产，但不保证基金一定盈利。

基金的过往业绩并不代表其未来表现。投资有风险，投资者在作出投资决策前应仔细阅读本基金的招募说明书。

本报告中财务资料未经审计。

本报告期自 2026 年 1 月 1 日起至 3 月 31 日止。

## §2 基金产品概况

基金简称	中海可转债债券
基金主代码	000003
基金运作方式	契约型开放式
基金合同生效日	2013 年 3 月 20 日
报告期末基金份额总额	121,447,946.95 份
投资目标	本基金以可转换债券为主要投资目标，在严格控制投资组合风险的基础上，充分把握可转换债券兼具股性和债性的风险收益特征，实现基金资产的长期稳健增值。
投资策略	<p>1、整体资产配置策略</p> <p>在严格风控基础上，通过对国内外宏观经济形势、证券市场估值水平、财政及货币政策以及信用风险情况等因素的综合研判，预测各大类资产（可转债、股票、债券等）在不同经济周期阶段内的风险收益特征，进而在各大类资产之间进行整体动态配置，力争为基金资产获取持续稳健回报。</p> <p>2、可转换债券投资策略</p> <p>（1）一级市场</p> <p>将积极参与公司基本面优秀、发行条款较好、申购预期收益较高的可转债一级市场申购，上市后根据个券即时市场价格等因素做出持有或卖出的决策。</p> <p>（2）二级市场</p> <p>将结合历史估值情景，综合运用基本面分析、理论定价分析、相对价值分析等方法，在严格控制风险的前提下，把握可转换债券的价值走向，精选个券，力争实现更高</p>

	<p>的投资收益。同时，由于可转债一般还设置提前赎回权、向下修正权、提前回售权等条款，因此，还需要详细分析各条款本身的潜在价值，力争抓住每一次条款博弈投资机会。另外，由于可转债和标的股票之间可能存在风险相对较小的套利机会，因此，还需要密切关注相应投资机会。</p> <p>3、普通债券投资策略 将采取利率策略、期限结构策略、信用策略、息差策略和个券选择策略，判断不同债券在经济周期的不同阶段的相对投资价值，并确定不同债券在组合资产中的配置比例，实现组合的稳健增值目标。</p> <p>4、中小企业私募债投资策略 对中小企业私募债的投资主要以信用品种投资策略为基础，重点分析私募债的信用风险及流动性风险。首先，确定经济周期所处阶段，投资具有积极因素的行业，规避具有潜在风险的行业；其次，对中小企业私募债发行人的经营管理、发展前景、公司治理、财务状况及偿债能力综合分析。</p> <p>5、股票投资策略 (1) 一级市场 作为固定收益类产品，将充分依靠公司研究平台和股票估值体系，深入研究首次发行(IPO)股票的上市公司基本面，在有效控制风险的前提下制定相应的新股认购策略。 (2) 二级市场 本基金将采用定量分析与定性分析相结合的方法，优先选择具有相对比较优势的同时估值水平相对较低的优质上市公司进行投资。定性分析主要包括：公司治理结构、自主知识产权、品牌影响力、市场定价能力、成本控制能力等。定量分析主要包括：估值水平指标、资产质量指标、各种财务指标等。</p>	
业绩比较基准	<p>中信标普可转债指数收益率×70%+中证综合债券指数收益率×20%+上证红利指数×10%</p>	
风险收益特征	<p>本基金为债券型基金，属于证券投资基金中的中低风险、中低预期收益品种，其预期风险和预期收益水平低于股票型、混合型基金，高于货币市场基金。 本基金主要投资于可转换债券，在债券型基金中属于风险水平相对较高的投资产品。</p>	
基金管理人	中海基金管理有限公司	
基金托管人	中国农业银行股份有限公司	
下属分级基金的基金简称	中海可转债债券 A	中海可转债债券 C
下属分级基金的交易代码	000003	000004
报告期末下属分级基金的份额总额	50,832,604.41 份	70,615,342.54 份

### § 3 主要财务指标和基金净值表现

### 3.1 主要财务指标

单位：人民币元

主要财务指标	报告期（2026 年 1 月 1 日-2026 年 3 月 31 日）	
	中海可转债债券 A	中海可转债债券 C
1. 本期已实现收益	4,074,893.19	6,654,914.04
2. 本期利润	-1,529,283.83	90,081.86
3. 加权平均基金份额本期利润	-0.0295	0.0011
4. 期末基金资产净值	50,961,199.38	69,003,219.69
5. 期末基金份额净值	1.003	0.977

注：1. 上述基金业绩指标不包括基金份额持有人认购或交易基金的各项费用（例如，申购、赎回费等），计入费用后实际收益水平要低于所列数字。

2. 本期已实现收益指基金本期利息收入、投资收益、其他收入（不含公允价值变动收益）扣除相关费用后的余额，本期利润为本期已实现收益加上本期公允价值变动收益。

### 3.2 基金净值表现

#### 3.2.1 基金份额净值增长率及其与同期业绩比较基准收益率的比较

中海可转债债券 A

阶段	净值增长率①	净值增长率标准差②	业绩比较基准收益率③	业绩比较基准收益率标准差④	①-③	②-④
过去三个月	-1.76%	1.40%	0.21%	0.77%	-1.97%	0.63%
过去六个月	-3.93%	1.16%	1.75%	0.60%	-5.68%	0.56%
过去一年	16.36%	1.06%	11.19%	0.56%	5.17%	0.50%
过去三年	18.56%	0.89%	19.02%	0.48%	-0.46%	0.41%
过去五年	15.29%	0.83%	32.47%	0.48%	-17.18%	0.35%
自基金合同生效起至今	17.93%	1.18%	82.53%	0.85%	-64.60%	0.33%

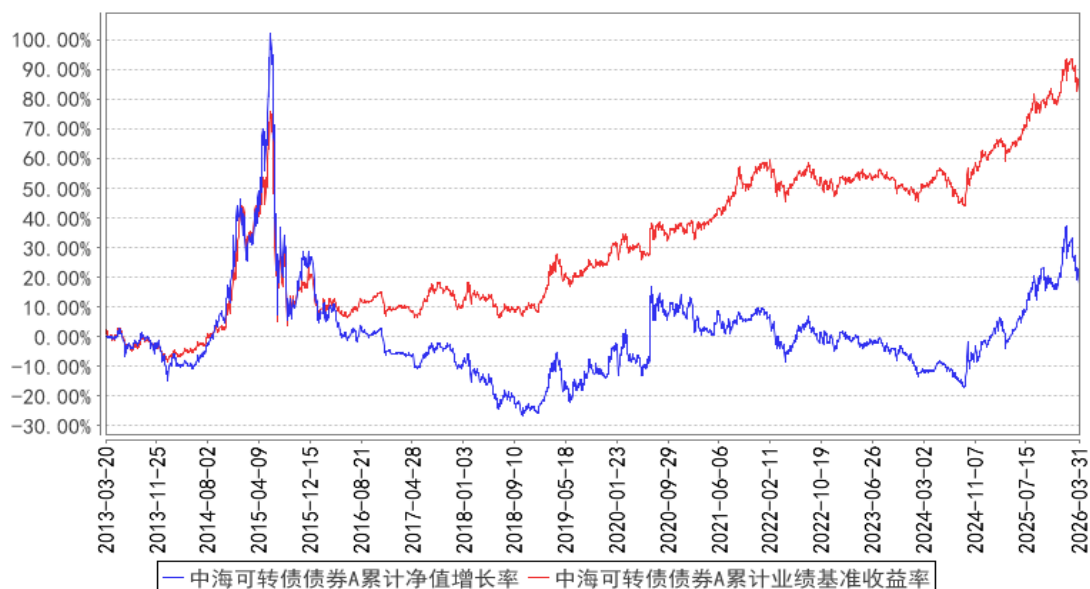
中海可转债债券 C

阶段	净值增长率①	净值增长率标准差②	业绩比较基准收益率③	业绩比较基准收益率标准差④	①-③	②-④
过去三个月	-1.91%	1.40%	0.21%	0.77%	-2.12%	0.63%

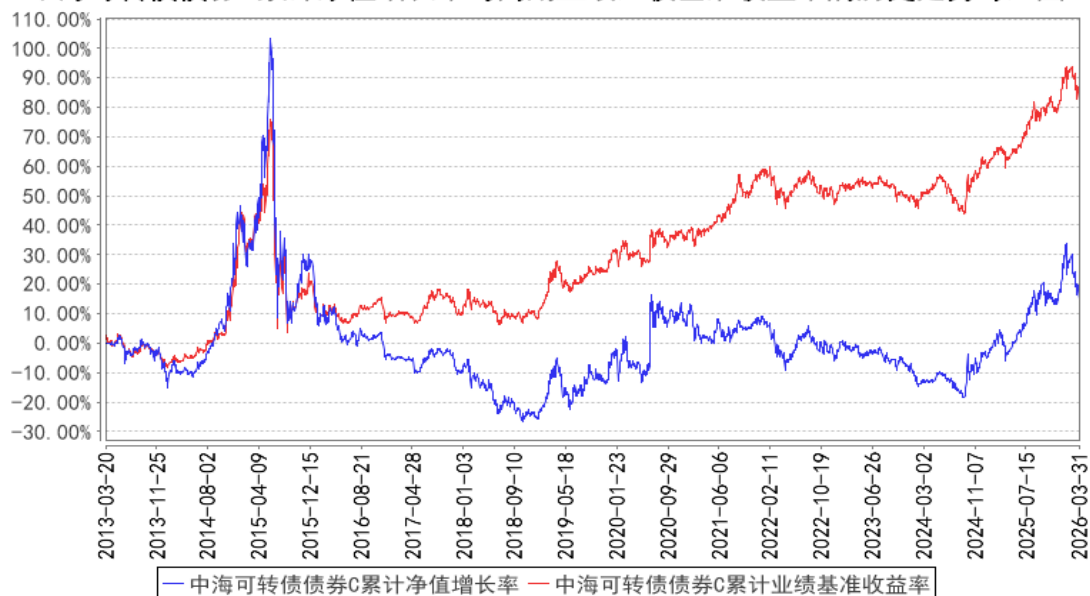
过去六个月	-4.12%	1.17%	1.75%	0.60%	-5.87%	0.57%
过去一年	15.76%	1.06%	11.19%	0.56%	4.57%	0.50%
过去三年	17.01%	0.88%	19.02%	0.48%	-2.01%	0.40%
过去五年	12.82%	0.82%	32.47%	0.48%	-19.65%	0.34%
自基金合同生效起至今	14.87%	1.18%	82.53%	0.85%	-67.66%	0.33%

### 3.2.2 自基金合同生效以来基金累计净值增长率变动及其与同期业绩比较基准收益率变动的比较

中海可转债债券A累计净值增长率与同期业绩比较基准收益率的历史走势对比图



中海可转债债券C累计净值增长率与同期业绩比较基准收益率的历史走势对比图



## §4 管理人报告

### 4.1 基金经理（或基金经理小组）简介

姓名	职务	任本基金的基金经理期限		证券从业年限	说明
		任职日期	离任日期		
梅寓寒	本基金基金经理、中海上证 50 指数增强型证券投资基金基金经理、中海优势精选灵活配置混合型证券投资基金基金经理、中海量化策略混合型证券投资基金基金经理、中海蓝筹灵活配置混合型证券投资基金基金经理、中海中证 A500 指数增强型证券投资基金基金经理、中海海誉混合型证券投资基金基金经理	2024 年 7 月 20 日	-	13 年	梅寓寒女士，英国帝国理工学院风险管理与金融工程专业硕士。2013 年 3 月进入本公司工作，曾任金融工程助理分析师、金融工程分析师、基金经理助理兼金融工程分析师，现任基金经理。2021 年 9 月至今任中海上证 50 指数增强型证券投资基金基金经理，2021 年 9 月至今任中海优势精选灵活配置混合型证券投资基金基金经理，2021 年 9 月至今任中海量化策略混合型证券投资基金基金经理，2023 年 5 月至今任中海蓝筹灵活配置混合型证券投资基金基金经理，2024 年 7 月至今任中海可转换债券债券型证券投资基金基金经理，2025 年 5 月至今任中海中证 A500 指数增强型证券投资基金基金经理，2025 年 5 月至今任中海海誉混合型证券投资基金基金经理。

注：1、上述任职日期、离任日期根据本基金管理人对外披露的任免日期填写。

2、证券从业的含义遵从《证券投资基金经营机构董事、监事、高级管理人员及从业人员监督管理办法》的相关规定。

## 4.2 管理人对报告期内本基金运作合规守信情况的说明

基金管理人在报告期内严格遵守《中华人民共和国证券投资基金法》及其他有关法律法规、《基金合同》的规定，勤勉尽责地为基金份额持有人谋求利益，不存在损害基金份额持有人利益的行为，不存在违法违规或未履行基金合同承诺的行为。

## 4.3 公平交易专项说明

### 4.3.1 公平交易制度的执行情况

根据《证券投资基金管理公司公平交易制度指导意见》及公司相关制度，公司从研究、投资、交易、风险管理事后分析等环节，对股票、债券的一级市场申购、二级市场交易等投资管理活动的全程公平交易进行了明确约定。公司通过制定研究、交易等相关制度，要求公司各组合研究成果共享，投资交易指令统一下达至交易室，由交易室通过启用公平交易模块并具体执行相关交易，使公平交易制度中要求的时间优先、价格优先、比例分配、综合平衡得以落实；同时，根据公司制度，通过系统禁止公司组合之间（除指数组合外）的同日反向交易。对于发生在银行间市场的债券买卖交易及交易所市场的大宗交易，由公司对相关交易价格进行事前审核，风控的事前介入有效防范了可能出现的非公平交易行为。

本报告期，公司对不同组合不同时间段的同向交易价差进行了溢价率样本的采集，进行了相关的假设检验，对于相关溢价金额对组合收益率的贡献进行了重要性分析，并针对交易占优次数进行了时间序列分析。多维度的公平交易监控指标使公平交易事后分析更全面、有效。

本报告期，公司根据制度要求，对不同组合不同时间段的反向交易进行了统计分析，对于出现的公司制度中规定的异常交易，均要求相关当事人和审批人按照公司制度要求予以留痕。

### 4.3.2 异常交易行为的专项说明

本报告期内，所有投资组合参与的交易所公开竞价同日反向交易成交较少的单边交易量不存在超过该证券当日成交量的 5% 的情况，对于一级市场证券申购、二级市场证券交易中出现的可能导致不公平交易和利益输送的重大异常交易情况，公司均根据制度规定要求组合经理提供相关情况说明予以留痕。

## 4.4 报告期内基金的投资策略和运作分析

美国经济整体维持韧性，内需与就业市场支撑有力，但中东地缘冲突的实际影响尚未完全显现。货币政策方面，美联储 1 月和 3 月均维持利率不变，3 月会议继续强调通胀尚未充分回落，显示其在增长放缓与通胀黏性之间保持谨慎；欧洲央行和英国央行 2 月按兵不动，日本央行也延续谨慎态度。

国内经济迎来“开门红”，生产供给加快，市场需求稳中有升，就业物价总体稳定，新质生产力成长壮大。2026 年 1-2 月规模以上工业增加值同比增长 6.3%，增速显著高于 2025 年全年，呈现“政策发力托底、高端制造引领、结构分化延续”的特征。消费需求平稳恢复，投资增速由负转正，外贸韧性持续凸显，三大需求协同发力，推动经济发展。

《政府工作报告》提出 2026 年经济增长目标为 4.5%-5%，将建设强大国内市场放在首位。一季度财政前置发力明显，支出进度超前，政府债券融资节奏较快。货币政策延续支持性基调，面对中东冲突升级带来的外部通胀传导风险，维持流动性合理充裕，资金面保持宽松，为债市短端提供支撑。地产方面，2 月下旬上海发布“沪七条”新政，在限购政策、公积金政策、房地产政策等方面进一步放松，释放出稳定房地产市场的明确信号。

一季度 A 股呈现“先扬后抑、结构分化”的走势。年初政策环境偏暖，市场延续春季行情，小盘成长显著跑赢大盘蓝筹。有色与科技板块双主线领涨，商业航天、半导体等主题反复活跃。2 月底，中东地缘冲突成为关键转折点。在高油价持续背景下，市场对滞胀的担忧逐渐升温，对风险资产形成系统性压制，市场出现明显震荡调整。前期涨幅显著的金属板块大幅回调，而能源、银行、公用事业等防御板块则表现出更强韧性。转债市场方面，1-2 月正股走强叠加配置需求，估值全面抬升；3 月受权益调整及高位压缩影响，高价转债跌幅较大，低价与双低策略相对抗跌。

本基金通过量化方法，以“市场—风格—个股”作为三重信号，在不同趋势和波动情况下进行风格选择，并配置相应风格内定价低估的转债标的。本季度主要配置平衡型转债。

#### 4.5 报告期内基金的业绩表现

截至 2026 年 3 月 31 日，本基金 A 类份额净值 1.003 元(累计净值 1.213 元)，报告期内本基金 A 类净值增长率为-1.76%，低于业绩比较基准 1.97 个百分点；本基金 C 类份额净值 0.977 元(累计净值 1.187 元)，报告期内本基金 C 类净值增长率为-1.91%，低于业绩比较基准 2.12 个百分点。

#### 4.6 报告期内基金持有人数或基金资产净值预警说明

无。

## §5 投资组合报告

### 5.1 报告期末基金资产组合情况

序号	项目	金额（元）	占基金总资产的比例（%）
1	权益投资	-	-
	其中：股票	-	-
2	基金投资	-	-
3	固定收益投资	106,584,578.68	86.26

	其中：债券	106,584,578.68	86.26
	资产支持证券	-	-
4	贵金属投资	-	-
5	金融衍生品投资	-	-
6	买入返售金融资产	-	-
	其中：买断式回购的买入返售金融资产	-	-
7	银行存款和结算备付金合计	11,979,185.81	9.70
8	其他资产	4,991,877.02	4.04
9	合计	123,555,641.51	100.00

## 5.2 报告期末按行业分类的股票投资组合

### 5.2.1 报告期末按行业分类的境内股票投资组合

注：本基金在本报告期末未持有股票。

### 5.2.2 报告期末按行业分类的港股通投资股票投资组合

注：无。

## 5.3 期末按公允价值占基金资产净值比例大小排序的股票投资明细

### 5.3.1 报告期末按公允价值占基金资产净值比例大小排序的前十名股票投资明细

注：本基金在本报告期末未持有股票。

## 5.4 报告期末按债券品种分类的债券投资组合

序号	债券品种	公允价值（元）	占基金资产净值比例（%）
1	国家债券	11,517,296.05	9.60
2	央行票据	-	-
3	金融债券	-	-
	其中：政策性金融债	-	-
4	企业债券	-	-
5	企业短期融资券	-	-
6	中期票据	-	-
7	可转债（可交换债）	95,067,282.63	79.25
8	同业存单	-	-
9	其他	-	-
10	合计	106,584,578.68	88.85

## 5.5 报告期末按公允价值占基金资产净值比例大小排序的前五名债券投资明细

序号	债券代码	债券名称	数量（张）	公允价值（元）	占基金资产净值比例（%）
1	019792	25 国债 19	83,000	8,362,679.78	6.97
2	113052	兴业转债	66,110	7,913,294.55	6.60
3	113042	上银转债	62,030	7,669,924.53	6.39

4	127049	希望转 2	35,550	4,052,558.77	3.38
5	113691	和邦转债	22,880	3,719,598.47	3.10

## 5.6 报告期末按公允价值占基金资产净值比例大小排序的前十名资产支持证券投资 明细

注：本基金在本报告期末未持有资产支持证券。

## 5.7 报告期末按公允价值占基金资产净值比例大小排序的前五名贵金属投资明细

注：本基金在本报告期末未持有贵金属。

## 5.8 报告期末按公允价值占基金资产净值比例大小排序的前五名权证投资明细

注：本基金在本报告期末未持有权证。

## 5.9 报告期末本基金投资的国债期货交易情况说明

### 5.9.1 本期国债期货投资政策

根据基金合同规定，本基金不参与国债期货交易。

### 5.9.2 报告期末本基金投资的国债期货持仓和损益明细

注：根据基金合同规定，本基金不参与国债期货交易。

### 5.9.3 本期国债期货投资评价

根据基金合同规定，本基金不参与国债期货交易。

## 5.10 投资组合报告附注

### 5.10.1 本基金投资的前十名证券的发行主体本期是否出现被监管部门立案调查，或在报告编制日前一年内受到公开谴责、处罚的情形

报告期内本基金投资的前十名证券的发行主体中，上海银行股份有限公司在报告编制日前一年内曾受到上海金融监管局、中国人民银行的处罚。

本基金投资上述发行主体的决策流程符合本基金管理人投资管理制度的相关规定。本基金管理人的投研团队对上述发行主体受处罚事件进行了及时分析和跟踪研究，认为该事件对相关标的投资价值未产生实质性影响。

除上述发行主体外，基金管理人未发现报告期内本基金投资的前十名证券的发行主体本期出现被监管部门立案调查，或在报告编制日前一年内受到公开谴责、处罚的情形。

### 5.10.2 基金投资的前十名股票是否超出基金合同规定的备选股票库

报告期末本基金未持有股票。

### 5.10.3 其他资产构成

序号	名称	金额（元）
1	存出保证金	40,936.16
2	应收证券清算款	4,600,206.21
3	应收股利	-
4	应收利息	-
5	应收申购款	350,734.65
6	其他应收款	-
7	其他	-
8	合计	4,991,877.02

### 5.10.4 报告期末持有的处于转股期的可转换债券明细

序号	债券代码	债券名称	公允价值（元）	占基金资产净值比例（%）
1	113052	兴业转债	7,913,294.55	6.60
2	113042	上银转债	7,669,924.53	6.39
3	127049	希望转 2	4,052,558.77	3.38
4	113691	和邦转债	3,719,598.47	3.10
5	123247	万凯转债	3,536,116.14	2.95
6	111023	利柏转债	2,905,100.34	2.42
7	110087	天业转债	2,826,080.15	2.36
8	113056	重银转债	2,773,975.82	2.31
9	127070	大中转债	2,697,177.33	2.25
10	113646	永吉转债	2,626,492.09	2.19
11	123252	银邦转债	2,485,467.09	2.07
12	123216	科顺转债	2,473,868.67	2.06
13	123254	亿纬转债	2,402,480.89	2.00
14	123107	温氏转债	2,392,560.30	1.99
15	127045	牧原转债	2,391,402.26	1.99
16	127109	电化转债	2,339,930.90	1.95
17	127108	太能转债	2,316,707.21	1.93
18	113697	应流转债	2,309,634.92	1.93
19	118042	奥维转债	2,309,081.17	1.92
20	127084	柳工转 2	2,221,977.09	1.85
21	118058	微导转债	2,190,427.98	1.83
22	111010	立昂转债	2,124,083.70	1.77
23	127090	兴瑞转债	2,102,801.65	1.75
24	113058	友发转债	2,003,058.63	1.67
25	118030	睿创转债	1,464,255.96	1.22
26	127088	赫达转债	1,432,482.37	1.19

27	113661	福 22 转债	1,393,572.60	1.16
28	123176	精测转 2	1,242,792.88	1.04
29	123121	帝尔转债	1,225,638.19	1.02
30	127092	运机转债	596,067.15	0.50

### 5.10.5 报告期末前十名股票中存在流通受限情况的说明

注：本基金在本报告期末未持有股票。

### 5.10.6 投资组合报告附注的其他文字描述部分

本基金由于四舍五入的原因，分项之和与合计项之间可能存在尾差。

## §6 开放式基金份额变动

单位：份

项目	中海可转债债券 A	中海可转债债券 C
报告期期初基金份额总额	51,974,430.36	93,351,580.33
报告期期间基金总申购份额	15,539,521.24	11,528,841.49
减：报告期期间基金总赎回份额	16,681,347.19	34,265,079.28
报告期期间基金拆分变动份额（份额减少以“-”填列）	-	-
报告期期末基金份额总额	50,832,604.41	70,615,342.54

## §7 基金管理人运用固有资金投资本基金情况

### 7.1 基金管理人持有本基金份额变动情况

注：本报告期内，基金管理人未持有本基金。

### 7.2 基金管理人运用固有资金投资本基金交易明细

注：本报告期内，基金管理人未运用固有资金投资本基金。

## §8 影响投资者决策的其他重要信息

### 8.1 报告期内单一投资者持有基金份额比例达到或超过 20%的情况

投资者类别	报告期内持有基金份额变化情况				报告期末持有基金情况		
	序号	持有基金份额比例达到或者超过 20%的时间区间	期初份额	申购份额	赎回份额	持有份额	份额占比 (%)
机构	1	2026-01-01 至 2026-02-09, 2026-02-12 至	41,254,485.44	0.00	15,069,893.69	26,184,591.75	21.56

	2026-02-26, 2026-03-05 至 2026-03-31				
产品特有风险					
<p>1、持有人大会投票权集中的风险 当基金份额集中度较高时，少数基金份额持有人所持有的基金份额占比较高，其在召开持有人大会并对审议事项进行投票表决时可能拥有较大话语权。</p> <p>2、巨额赎回的风险 持有基金份额比例较高的投资者大量赎回时，更容易触发巨额赎回条款，基金份额持有人将可能无法及时赎回所持有的全部基金份额。</p> <p>3、基金规模较小导致的风险 持有基金份额比例较高的投资者集中赎回后，可能导致基金规模较小，基金持续稳定运作可能面临一定困难。本基金管理人将继续勤勉尽责，执行相关投资策略，力争实现投资目标。</p> <p>4、基金净值大幅波动的风险 持有基金份额比例较高的投资者大额赎回时，基金管理人进行基金财产变现可能会对基金资产净值造成较大波动。</p> <p>5、提前终止基金合同的风险 持有基金份额比例较高的投资者集中赎回后，可能导致在其赎回后本基金资产规模长期低于 5000 万元，进而可能导致本基金终止、转换运作方式或与其他基金合并。</p>					

## § 9 备查文件目录

### 9.1 备查文件目录

- 1、中国证监会批准募集中海可转换债券债券型证券投资基金的文件
- 2、中海可转换债券债券型证券投资基金基金合同
- 3、中海可转换债券债券型证券投资基金托管协议
- 4、中海可转换债券债券型证券投资基金财务报表及报表附注
- 5、报告期内在指定报刊上披露的各项公告

### 9.2 存放地点

上海市浦东新区银城中路 68 号 2905-2908 室及 30 层

### 9.3 查阅方式

投资者对本报告书如有疑问，可咨询本基金管理人中海基金管理有限公司。

咨询电话：(021) 38789788 或 400-888-9788

公司网址：<http://www.zhfund.com>

中海基金管理有限公司

2026 年 4 月 22 日