

# 中邮核心成长混合型证券投资基金 2026 年第 1 季度报告

2026 年 3 月 31 日

基金管理人：中邮创业基金管理股份有限公司

基金托管人：中国农业银行股份有限公司

报告送出日期：2026 年 4 月 22 日

## § 1 重要提示

基金管理人的董事会及董事保证本报告所载资料不存在虚假记载、误导性陈述或重大遗漏，并对其内容的真实性、准确性和完整性承担个别及连带责任。

基金托管人中国农业银行股份有限公司根据本基金合同规定，于 2026 年 04 月 21 日复核了本报告中的财务指标、净值表现和投资组合报告等内容，保证复核内容不存在虚假记载、误导性陈述或者重大遗漏。

基金管理人承诺以诚实信用、勤勉尽责的原则管理和运用基金资产，但不保证基金一定盈利。

基金的过往业绩并不代表其未来表现。投资有风险，投资者在做出投资决策前应仔细阅读本基金的招募说明书。

本季度报告的财务资料未经审计。

本报告期自 2026 年 01 月 01 日起至 2026 年 03 月 31 日止。

## § 2 基金产品概况

基金简称	中邮核心成长混合
基金主代码	590002
基金运作方式	契约型开放式
基金合同生效日	2007 年 8 月 17 日
报告期末基金份额总额	4,158,811,049.20 份
投资目标	以追求长期资本增值为目的，通过投资于具有核心竞争力且能保持持续增长的企业，在充分控制风险的前提下，分享中国经济快速增长的成果和实现基金资产的长期稳定增值。
投资策略	<p>本基金在投资策略上充分体现“核心”与“成长”相结合的主线。</p> <p>“核心”体现在通过自上而下的研究，寻找促使宏观经济及产业政策、行业及市场演化的核心驱动因素，把握上述方面未来变化的趋势；从公司治理、公司战略、比较优势等方面来把握公司核心竞争优势。</p> <p>“成长”主要是指通过建立成长性估值模型来分析评价公司的成长价值，并进行横向比较来发现具有持续成长优势的公司，从而达到精选个股的目的。</p> <p>1、资产配置策略</p> <p>本基金在构建和管理投资组合的过程中，主要采取“自上而下”为主的投资方法，做出资产配置及投资组合的构建，并根据宏观、产业景气、市场变化及时调整资产配置比例。</p>

本基金采用战略性资产配置为主、战术性资产配置为辅的配置策略：战略性资产配置首先要确定各类资产的预期回报率和波动率，然后再按照要求对满足风险收益目标的资产进行混合；战术性资产配置增加了对市场短期趋势判断的重视，把握时机进行仓位调整和波段操作，一般用于短期的资产配置。

## 2、股票投资策略

### (1) 行业配置策略

本基金行业配置在资产配置的基础上，遵循自上而下方式。具体方法是：

基于全球视野下的产业周期的分析和判断

基于行业生命周期的分析

基于行业内产业竞争结构的分析

### (2) 个股选择策略

在选定的行业中，选择那些具有明显竞争优势、持续成长能力强且质量出色的企业。股票的选择和组合构建通过以下几个方面进行：

企业在行业中的地位和核心竞争力

根据迈克尔·波特的竞争理论，本基金重点投资那些拥有特定垄断资源或不可替代性技术或资源优势，具有较高进入壁垒或者较强定价能力，具有核心竞争力的行业。

高成长性

对每一个行业，分析其所处的生命周期阶段。本基金将重点投资处于成长期的行业，对这些行业给予相对较高估值。

企业的质量

本基金认为，只有注重企业成长的质量和综合治理能力才能准确发掘公司的内在价值，降低投资风险。

本基金认为，通过上面核心竞争力、成长性和企业质量三个方面的综合评价而选择出的企业将会充分反映本基金“核心成长”的投资理念，同时再辅以科学、全面的风险控制，可以有效保障本基金实现长期稳定增值的投资目标。

## 3、债券投资策略

### (1) 久期管理

久期管理是债券组合管理的核心环节，是提高收益、控制风险的有效手段。

### (2) 期限结构配置

本基金将在确定组合久期后，结合收益率曲线变化的预测，进行期限结构的配置。主要的配置方式有：梯形组合、哑铃组合、子弹组合。

### (3) 确定类属配置

类属配置主要体现在对不同类型债券的选择，实现债券组合收益的优化。

### (4) 个债选择

	本基金在综合考虑上述配置原则基础上，通过对个体券种的价值分析，重点考察各券种的收益率、流动性、信用等级，选择相应的最优投资对象。	
	4、权证投资策略 本基金将因为上市公司进行股权分置改革、或增发、配售等原因被动获得权证，或者在进行套利交易、避险交易等情形下主动投资权证。本基金进行权证投资时，运用数量化期权定价模型，确定其合理内在价值，从而构建套利交易或避险交易组合。	
业绩比较基准	沪深 300 指数×80%+中国债券总指数×20%	
风险收益特征	本基金为混合型基金，其预期风险与预期收益高于债券型基金和货币市场基金，低于股票型基金，属于证券投资基金中的中等风险品种。	
基金管理人	中邮创业基金管理股份有限公司	
基金托管人	中国农业银行股份有限公司	
下属分级基金的基金简称	中邮核心成长混合 A	中邮核心成长混合 C
下属分级基金的交易代码	590002	024108
报告期末下属分级基金的份额总额	4, 154, 668, 217. 45 份	4, 142, 831. 75 份

### § 3 主要财务指标和基金净值表现

#### 3.1 主要财务指标

单位：人民币元

主要财务指标	报告期（2026 年 1 月 1 日-2026 年 3 月 31 日）	
	中邮核心成长混合 A	中邮核心成长混合 C
1. 本期已实现收益	242, 722, 547. 96	221, 861. 49
2. 本期利润	-3, 202, 078. 37	34, 238. 15
3. 加权平均基金份额本期利润	-0. 0008	0. 0085
4. 期末基金资产净值	2, 309, 627, 691. 20	2, 296, 164. 37
5. 期末基金份额净值	0. 5559	0. 5542

注：本期已实现收益指基金本期利息收入、投资收益、其他收入（不含公允价值变动收益）扣除相关费用后的余额，本期利润为本期已实现收益加上本期公允价值变动收益。所述基金业绩指标不包括持有人认购或交易基金的各项费用，计入费用后实际收益水平要低于所列数字。

#### 3.2 基金净值表现

##### 3.2.1 基金份额净值增长率及其与同期业绩比较基准收益率的比较

中邮核心成长混合 A

阶段	净值增长率①	净值增长率标准差②	业绩比较基准收益率③	业绩比较基准收益率标准差	①-③	②-④

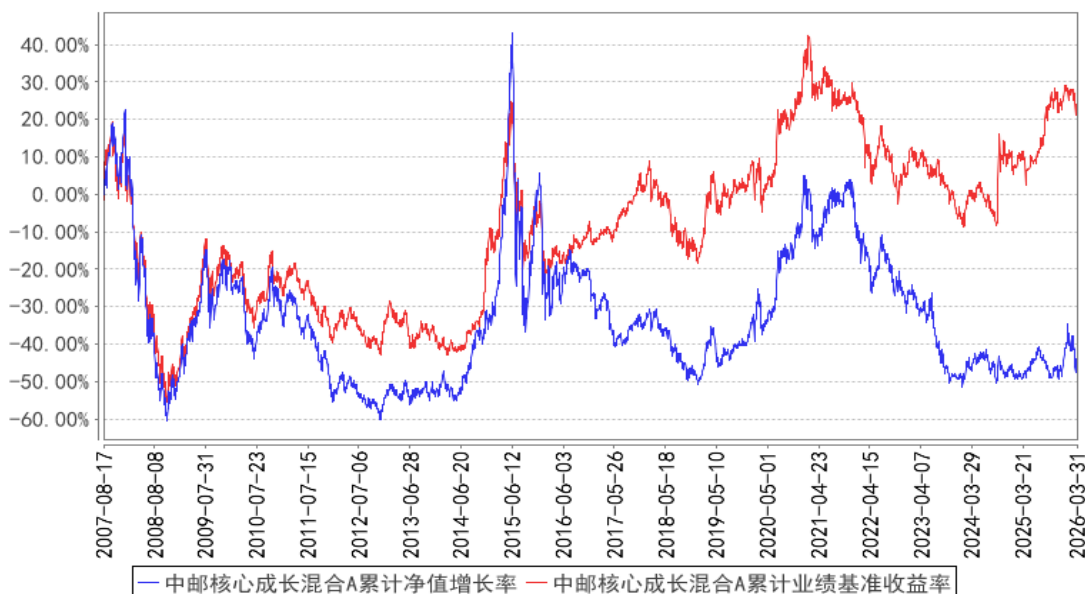
				④		
过去三个月	-0.32%	2.11%	-2.92%	0.78%	2.60%	1.33%
过去六个月	9.04%	1.64%	-3.00%	0.76%	12.04%	0.88%
过去一年	5.89%	1.29%	12.02%	0.77%	-6.13%	0.52%
过去三年	-19.60%	1.25%	11.40%	0.86%	-31.00%	0.39%
过去五年	-36.83%	1.25%	-4.43%	0.88%	-32.40%	0.37%
自基金合同生效起至今	-44.41%	1.65%	22.00%	1.24%	-66.41%	0.41%

中邮核心成长混合 C

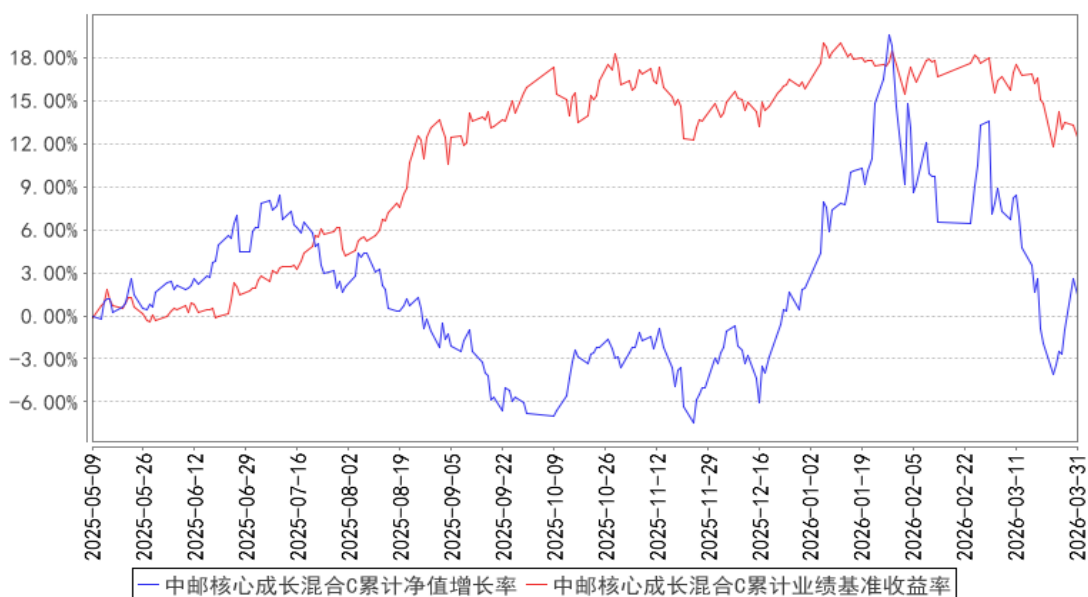
阶段	净值增长率①	净值增长率标准差②	业绩比较基准收益率③	业绩比较基准收益率标准差④	①-③	②-④
过去三个月	-0.43%	2.11%	-2.92%	0.78%	2.49%	1.33%
过去六个月	8.82%	1.64%	-3.00%	0.76%	11.82%	0.88%
自基金合同生效起至今	1.45%	1.32%	12.47%	0.70%	-11.02%	0.62%

### 3.2.2 自基金合同生效以来基金累计净值增长率变动及其与同期业绩比较基准收益率变动的比较

中邮核心成长混合A累计净值增长率与同期业绩比较基准收益率的历史走势对比图



中邮核心成长混合C累计净值增长率与同期业绩比较基准收益率的历史走势对比图



## § 4 管理人报告

### 4.1 基金经理（或基金经理小组）简介

姓名	职务	任本基金的基金经理期限		证券从业年限	说明
		任职日期	离任日期		
陈梁	本基金的基金经理	2021年11月22日	-	17年	曾任大连实德集团市场专员、华夏基金管理有限公司行业研究员、中信产业投资基金管理有限公司高级研究员、中邮创业基金管理股份有限公司研究部副总经理、中邮乐享收益灵活配置混合型证券投资基金、中邮稳健添利灵活配置混合型证券投资基金、中邮多策略灵活配置混合型证券投资基金、中邮稳健合赢债券型证券投资基金、中邮军民融合灵活配置混合型证券投资基金、中邮睿丰增强债券型证券投资基金、中邮消费升级灵活配置混合型发起式证券投资基金、中邮瑞享两年定期开放混合型证券投资基金、中邮核心优选混合型证券投资基金基金经理。现任中邮创业基金管理股份有限公司权益投资部总经理、中邮核心主题混合型证券投资基金、中邮核心成长混合型证券投资基金、中邮能源革新混合型发起式证券投资基金基金经理。

### 4.2 管理人对报告期内本基金运作合规守信情况的说明

报告期内，本基金管理人严格遵循了《证券法》、《公开募集证券投资基金运作管理办法》等

相关法律法规及本基金基金合同的规定，本着诚实信用、勤勉尽责的原则管理和运用基金资产，在严格控制风险的基础上，为基金份额持有人谋求最大利益。

本基金的投资决策、投资交易程序、投资权限等各方面均符合有关法律法规和基金合同的规定和约定；交易行为合法合规，未出现异常交易、操纵市场的现象；未发生内幕交易的情况；相关的信息披露真实、完整、准确、及时；基金各种账户类、申购赎回及其他交易类业务、注册登记业务均按规定的程序、规则进行，未出现重大违法违规或违反基金合同的行为。

### 4.3 公平交易专项说明

#### 4.3.1 公平交易制度的执行情况

本基金管理人严格执行《证券投资基金管理公司公平交易制度指导意见》，制定并严格遵守相应的制度和流程，通过系统和人工等方式在各业务环节严格控制交易公平执行，公平对待旗下管理的所有基金和组合。

通过科学、制衡的投资决策体系，加强交易分配环节的内部控制，并通过制度流程和信息技术手段以保证实现公平交易原则。同时，通过监察稽核、事后分析和信息披露来保证对公平交易过程和结果的监督。

报告期内，公司对旗下所有投资组合之间的收益率差异、分投资类别（股票、债券）的收益率差异进行了分析，并采集连续四个季度期间内、不同时间窗口下（1 日内、3 日、5 日）同向交易的样本，对 95%置信度下的差价率进行 T 检验分析，未发现旗下投资组合之间存在利益输送情况。

#### 4.3.2 异常交易行为的专项说明

本报告期内，未发现本基金可能导致不公平交易和利益输送的异常交易。

基金管理人严格控制不同投资组合之间的同日反向交易，严格禁止可能导致不公平交易和利益输送的同日反向交易。确因投资组合的投资策略或流动性等需要而发生的同日反向交易，基金管理人要求相关投资组合经理提供决策依据，并留存记录备查，完全按照有关指数的构成比例进行投资的组合等除外。

本报告期内，本基金各项交易均严格按照相关法律法规、基金合同的有关要求执行，基金管理人所管理的所有投资组合参与的交易所公开竞价同日反向交易成交较少的单边交易量未超过该证券当日成交量的 5%。

### 4.4 报告期内基金的投资策略和运作分析

一季度市场呈现出现很高的波动，如期兑现的 1 月开门红，2 月份降温横盘震荡，2 月底美以

对伊朗大规模空袭，美以和伊朗开战。其后伊朗宣布封锁霍尔姆斯海峡，原油价格飙涨，全球风险资产大幅调整。整体看一季度呈现出了宽幅震荡。

截至 Q1 末各方向的表现如下：

从宽基指数看：在外部地缘政治的冲击下，市场整体调整，其中上证-1.94%、沪深 300 -3.89%，中证全指-1.30%。相对而言表现较好的是微盘股方向（+8.38%）和红利方向（+6.68%），科创方向的偏大市值标的普遍调整。

从行业表现看，受益于地缘冲突的方向表现较好：煤炭（+17.6%）、石油石化（+12.2%）、电力及公用事业（+8.0%）、建材（+6.6%）和电力设备（+6.4%）涨幅居前；综合金融（-15.8%）、非银（-14.8%）、社服（-12.8%）、商贸零售（-9.9%）和综合（-8.4%）跌幅居前。

从产品的具体操作来看，组合在一季度维持通胀型资产与科技资产的杠铃结构。通胀型资产先后配置了受益于 AI 投资电力紧张的铜、铝及战争金属，在开战后调整为受益于能源紧张的电解铝和碳酸锂。科技资产主要在商业航天上，国内火箭链为主，阶段参与了 SpaceX 的海外链，同时小仓位在国产算力上有布局。科技方向在 1 月份取得了比较好的回报，但在 3 月出现了大幅回撤。通胀型资产 Q1 整体贡献了一定的回报。

#### 4.5 报告期内基金的业绩表现

截至本报告期末中邮核心成长混合 A 基金份额净值为 0.5559 元，累计净值为 0.5559 元，本报告期基金份额净值增长率为-0.32%，业绩比较基准收益率为-2.92%。截至本报告期末中邮核心成长混合 C 基金份额净值为 0.5542 元，累计净值为 0.5542 元，本报告期基金份额净值增长率为-0.43%，业绩比较基准收益率为-2.92%。

#### 4.6 报告期内基金持有人数或基金资产净值预警说明

报告期内本基金持有人数或基金资产净值无预警说明。

## § 5 投资组合报告

### 5.1 报告期末基金资产组合情况

序号	项目	金额（元）	占基金总资产的比例（%）
1	权益投资	2,156,391,810.23	92.25
	其中：股票	2,156,391,810.23	92.25
2	基金投资	-	-
3	固定收益投资	-	-
	其中：债券	-	-
	资产支持证券	-	-
4	贵金属投资	-	-

5	金融衍生品投资	-	-
6	买入返售金融资产	-	-
	其中：买断式回购的买入返售金融资产	-	-
7	银行存款和结算备付金合计	178,193,337.46	7.62
8	其他资产	2,868,630.40	0.12
9	合计	2,337,453,778.09	100.00

注：由于四舍五入的原因报告期末基金资产组合各项金额占基金总资产的比例分项之和与合计可能有尾差。

## 5.2 报告期末按行业分类的股票投资组合

### 5.2.1 报告期末按行业分类的境内股票投资组合

代码	行业类别	公允价值（元）	占基金资产净值比例（%）
A	农、林、牧、渔业	-	-
B	采矿业	287,442,000.00	12.43
C	制造业	1,823,432,310.23	78.87
D	电力、热力、燃气及水生产和供应业	-	-
E	建筑业	-	-
F	批发和零售业	-	-
G	交通运输、仓储和邮政业	-	-
H	住宿和餐饮业	-	-
I	信息传输、软件和信息技术服务业	45,517,500.00	1.97
J	金融业	-	-
K	房地产业	-	-
L	租赁和商务服务业	-	-
M	科学研究和技术服务业	-	-
N	水利、环境和公共设施管理业	-	-
O	居民服务、修理和其他服务业	-	-
P	教育	-	-
Q	卫生和社会工作	-	-
R	文化、体育和娱乐业	-	-
S	综合	-	-
	合计	2,156,391,810.23	93.27

注：由于四舍五入的原因公允价值占基金资产净值的比例分项之和与合计可能有尾差。

### 5.2.2 报告期末按行业分类的港股通投资股票投资组合

本基金本报告期末未投资港股通股票。

### 5.3 期末按公允价值占基金资产净值比例大小排序的股票投资明细

#### 5.3.1 报告期末按公允价值占基金资产净值比例大小排序的前十名股票投资明细

序号	股票代码	股票名称	数量（股）	公允价值（元）	占基金资产净值比例（%）
1	002149	西部材料	2,700,024	139,159,236.96	6.02
2	300900	广联航空	3,450,045	133,171,737.00	5.76
3	601899	紫金矿业	4,000,000	130,880,000.00	5.66
4	600343	航天动力	3,800,000	130,644,000.00	5.65
5	002738	中矿资源	1,750,000	130,025,000.00	5.62
6	002240	盛新锂能	3,200,000	128,320,000.00	5.55
7	301232	飞沃科技	690,088	118,212,074.40	5.11
8	002379	宏桥控股	4,250,000	115,090,000.00	4.98
9	688433	华曙高科	1,450,000	109,011,000.00	4.72
10	002943	宇晶股份	2,100,000	96,579,000.00	4.18

#### 5.4 报告期末按债券品种分类的债券投资组合

本基金本报告期末未持有债券。

#### 5.5 报告期末按公允价值占基金资产净值比例大小排序的前五名债券投资明细

本基金本报告期末未持有债券。

#### 5.6 报告期末按公允价值占基金资产净值比例大小排序的前十名资产支持证券投资 明细

本基金本报告期末未持有资产支持证券。

#### 5.7 报告期末按公允价值占基金资产净值比例大小排序的前五名贵金属投资明细

本基金本报告期末未持有贵金属。

#### 5.8 报告期末按公允价值占基金资产净值比例大小排序的前五名权证投资明细

本基金本报告期末未持有权证。

#### 5.9 报告期末本基金投资的股指期货交易情况说明

##### 5.9.1 报告期末本基金投资的股指期货持仓和损益明细

本基金本报告期末未持有股指期货。

##### 5.9.2 本基金投资股指期货的投资政策

本基金本期末无股指期货持仓。

#### 5.10 报告期末本基金投资的国债期货交易情况说明

### 5.10.1 本期国债期货投资政策

根据基金合同中对投资范围的规定，本基金不参与国债期货的投资。

### 5.10.2 报告期末本基金投资的国债期货持仓和损益明细

本基金本报告期末未持有国债期货。

### 5.10.3 本期国债期货投资评价

本基金本报告期末未持有国债期货。

## 5.11 投资组合报告附注

### 5.11.1 本基金投资的前十名证券的发行主体本期是否出现被监管部门立案调查，或在报告编制日前一年内受到公开谴责、处罚的情形

本报告期内基金投资的前十名证券的发行主体无被监管部门立案调查，无在报告编制日前一年内受到公开谴责、处罚。

### 5.11.2 基金投资的前十名股票是否超出基金合同规定的备选股票库

基金投资的前十名股票，均为基金合同规定备选股票库之内股票。

### 5.11.3 其他资产构成

序号	名称	金额（元）
1	存出保证金	2,822,059.41
2	应收证券清算款	-
3	应收股利	-
4	应收利息	-
5	应收申购款	46,570.99
6	其他应收款	-
7	其他	-
8	合计	2,868,630.40

### 5.11.4 报告期末持有的处于转股期的可转换债券明细

本基金本报告期末未持有处于转股期的可转换债券。

### 5.11.5 报告期末前十名股票中存在流通受限情况的说明

本基金本报告期末前十名股票中不存在流通受限的情况。

### 5.11.6 投资组合报告附注的其他文字描述部分

无。

## § 6 开放式基金份额变动

单位：份

项目	中邮核心成长混合 A	中邮核心成长混合 C
报告期期初基金份额总额	4,278,691,559.03	4,625,695.60
报告期期间基金总申购份额	29,218,016.09	4,220,161.97
减：报告期期间基金总赎回份额	153,241,357.67	4,703,025.82
报告期期间基金拆分变动份额（份额减少以“-”填列）	-	-
报告期期末基金份额总额	4,154,668,217.45	4,142,831.75

## § 7 基金管理人运用固有资金投资本基金情况

### 7.1 基金管理人持有本基金份额变动情况

无。

### 7.2 基金管理人运用固有资金投资本基金交易明细

无。

## § 8 影响投资者决策的其他重要信息

### 8.1 报告期内单一投资者持有基金份额比例达到或超过 20%的情况

无。

### 8.2 影响投资者决策的其他重要信息

无。

## § 9 备查文件目录

### 9.1 备查文件目录

1. 中国证监会批准中邮核心成长混合型证券投资基金募集的文件
2. 《中邮核心成长混合型证券投资基金基金合同》
3. 《中邮核心成长混合型证券投资基金托管协议》
4. 《中邮核心成长混合型证券投资基金招募说明书》
5. 基金管理人业务资格批件、营业执照
6. 基金托管人业务资格批件、营业执照

7. 报告期内基金管理人在规定媒介上披露的各项公告

## 9.2 存放地点

基金管理人或基金托管人的办公场所。

## 9.3 查阅方式

投资者可于营业时间查阅，或登陆基金管理人网站查阅。

投资者可在营业时间免费查阅。也可在支付工本费后，在合理时间内取得上述文件的复印件。

投资者对本报告书如有疑问，可咨询基金管理人中邮创业基金管理股份有限公司。

客户服务中心电话：010-58511618 400-880-1618

基金管理人网址：[www.postfund.com.cn](http://www.postfund.com.cn)

中邮创业基金管理股份有限公司

2026 年 4 月 22 日