

工银瑞信产业升级股票型证券投资基金更新的招募说
明书
(2026 年第 1 号)

基金管理人：工银瑞信基金管理有限公司

基金托管人：中国农业银行股份有限公司

重要提示

本基金经中国证券监督管理委员会 2019 年 6 月 27 日证监许可【2019】1157 号文注册募集。本基金基金合同已于 2019 年 12 月 25 日正式生效，自该日起基金管理人正式开始管理本基金。

基金管理人保证本招募说明书的内容真实、准确、完整。本招募说明书经中国证监会注册，但中国证监会对本基金募集的注册，并不表明其对本基金的投资价值和市场前景作出实质性判断或保证，也不表明投资于本基金没有风险。

投资有风险，投资者认购（或申购）基金份额时应认真阅读本招募说明书和基金产品资料概要，全面认识本基金产品的风险收益特征，应充分考虑投资者自身的风险承受能力，并对认购（或申购）基金的意愿、时机、数量等投资行为作出独立决策。基金管理人提醒投资者基金投资的“买者自负”原则，在投资者作出投资决策后，基金运营状况与基金净值变化导致的投资风险，由投资者自行承担。

本基金单一投资者持有基金份额数不得达到或超过基金份额总数的 50%，但在基金运作过程中因基金份额赎回等基金管理人无法予以控制的情形导致达到或超过 50% 的除外。法律法规、监管部门另有规定的，从其规定。

本基金投资于证券市场，基金净值会因为证券市场波动等因素产生波动，投资者在投资本基金前，应全面了解本基金的产品特性，理性判断市场，并承担基金投资中出现的各类风险，包括：投资组合的风险、管理风险、合规性风险、操作风险、本基金的特定风险以及其他风险。

本基金为股票型基金，预期收益和风险水平高于混合型基金、债券型基金与货币市场基金。本基金如果投资港股通投资标的股票，还需承担港股通机制下因投资环境、投资标的、市场制度以及交易规则等差异带来的特有风险。

本基金的投资范围为具有良好流动性的金融工具，包括国内依法发行上市交易的股票（包括中小板、创业板及其他中国证监会允许基金投资的股票）、内地与香港股票市场交易互联互通机制允许买卖的规定范围内的香港联合交易所上市的股票（以下简称“港股通投资标的股票”）、股指期货、债券（包括国债、地方政府债、政府支持机构债券、金融债、企业债、公司债、次级债、可转换债券（含分离交易可转债）、可交换债券、央行票据、中期票据、短期融资券、超短期融资券等）、国债期货、资产支持证券、债券回购、银行存款、同业存单、现金，以及法律法规或中国证监会允许基金投资的其他金融工具（但须符合中

国证监会的相关规定)。

如法律法规或监管机构以后允许基金投资其他品种,基金管理人在履行适当程序后,可以将其纳入投资范围。

本基金的投资组合比例为:股票资产占基金资产的比例为80%-95%(投资于港股通投资标的股票的比例占基金股票资产的比例为0%-50%),其中投资于本基金界定的产业升级主题范围内的股票不低于非现金基金资产的80%。每个交易日日终在扣除股指期货合约、国债期货合约需缴纳的交易保证金后,应当保持不低于基金资产净值的5%的现金或到期日在一年以内的政府债券,其中现金不包括结算备付金、存出保证金、应收申购款等。

如法律法规或中国证监会允许,基金管理人在履行适当程序后,可以调整上述投资品种的投资比例。

本基金初始募集面值为人民币1.00元。在市场波动因素影响下,本基金净值可能低于初始面值,本基金投资者有可能出现亏损。

本基金参与内地与香港股票市场交易互联互通机制下港股通相关业务,基金资产投资于港股,会面临港股通机制下因投资环境、投资标的、市场制度以及交易规则等差异带来的特有风险,包括港股市场股价波动较大的风险(港股市场实行T+0回转交易,且对个股不设涨跌幅限制,港股股价可能表现出比A股更为剧烈的股价波动)、汇率风险(汇率波动可能对基金的投资收益造成损失)、港股通机制下交易日不连贯可能带来的风险(在内地开市香港休市的情形下,港股通不能正常交易,港股不能及时卖出,可能带来一定的流动性风险)等。具体风险烦请查阅本基金招募说明书的“基金的风险揭示”章节的具体内容。本基金可根据投资策略需要或不同配置地的市场环境的变化,选择将部分基金资产投资于港股或选择不将基金资产投资于港股,基金资产并非必然投资港股。

本基金可投资股指期货和国债期货,期货采用保证金交易制度,由于保证金交易具有杠杆性,当出现不利行情时,可能会使投资人权益遭受较大损失。期货投资采用每日无负债结算制度,如果没有在规定的时间内补足保证金,按规定将被强制平仓,可能给投资带来重大损失。

本基金可投资资产支持证券,资产支持证券具有一定的价格波动风险、流动性风险、信用风险等风险。价格波动风险指的是市场利率波动会导致资产支持证券的收益率和价格波动。流动性风险指的是受资产支持证券市场规模及交易活跃程度的影响,资产支持证券可能无法在同一价格水平上进行较大数量的买入或卖出,存在一定的流动性风险。信用风险指的基金所投资的资产支持证券之债务人出现违约,或在交易过程中发生交收违约,或

由于资产支持证券信用质量降低导致证券价格下降，造成基金财产损失。

基金的过往业绩并不预示其未来表现。基金管理人管理的其它基金的业绩并不构成对本基金业绩表现的保证。基金管理人依照恪尽职守、诚实信用、谨慎勤勉的原则管理和运用基金财产，但不保证基金一定盈利，也不保证最低收益。

本基金本次更新招募说明书，更新了基金管理人、基金销售机构、对基金份额持有人的服务等章节，相关信息更新截止日为 2026 年 4 月 27 日。本招募说明书所载财务数据和净值表现数据截止日为 2025 年 3 月 31 日（财务数据未经审计）。

目 录

一、绪 言	1
二、释 义	1
三、基金管理人	5
四、基金托管人	15
五、相关服务机构	17
六、基金的募集	19
七、基金合同的生效	19
八、基金份额的申购与赎回	20
九、基金的投资	29
十、基金的业绩	40
十一、基金的财产	41
十二、基金资产估值	42
十三、基金的费用与税收	47
十四、基金的收益与分配	49
十五、基金的会计与审计	50
十六、基金的信息披露	50
十七、风险揭示	56
十八、基金合同的变更、终止与基金财产的清算	61
十九、基金合同的内容摘要	63
二十、基金托管协议的内容摘要	63
二十一、对基金份额持有人的服务	63
二十二、其他应披露事项	66
二十三、招募说明书的存放及查阅方式	67
二十四、备查文件	67
附件一	67
附件二	80

一、绪言

《工银瑞信产业升级股票型证券投资基金招募说明书》（以下简称“本招募说明书”或“招募说明书”）依据《中华人民共和国证券投资基金法》（以下简称“《基金法》”）、《证券投资基金销售管理办法》（以下简称“《销售办法》”）、《公开募集证券投资基金运作管理办法》（以下简称“《运作办法》”）、《公开募集证券投资基金信息披露管理办法》（以下简称“《信息披露办法》”）、《公开募集开放式证券投资基金流动性风险管理规定》（以下简称“《流动性风险管理规定》”）及其他有关法律法规以及《工银瑞信产业升级股票型证券投资基金基金合同》（以下简称“基金合同”）编写。

本招募说明书阐述了工银瑞信产业升级股票型证券投资基金的投资目标、策略、风险、费率等与投资者投资决策有关的全部必要事项，投资者在作出投资决策前应仔细阅读本招募说明书。

基金管理人承诺本招募说明书不存在任何虚假记载、误导性陈述或者重大遗漏，并对其真实性、准确性、完整性承担法律责任。

本基金根据本招募说明书所载明的资料申请募集。本招募说明书由工银瑞信基金管理有限公司解释。本基金管理人没有委托或授权任何其他人员提供未在本招募说明书中载明的信息，或对本招募说明书作任何解释或者说明。

本招募说明书根据本基金的基金合同编写，并经中国证监会注册。基金合同是约定基金合同当事人之间权利、义务的法律文件。基金投资者自依基金合同取得基金份额，即成为基金份额持有人和基金合同的当事人，其持有基金份额的行为本身即表明其对基金合同的承认和接受，并按照《基金法》、基金合同及其他有关规定享有权利、承担义务。基金投资者欲了解基金份额持有人的权利和义务，应详细查阅基金合同。

二、释义

在本招募说明书中，除非文意另有所指，下列词语或简称具有如下含义：

- 1、基金或本基金：指工银瑞信产业升级股票型证券投资基金
- 2、基金管理人：指工银瑞信基金管理有限公司
- 3、基金托管人：指中国农业银行股份有限公司
- 4、基金合同：指《工银瑞信产业升级股票型证券投资基金基金合同》及对基金合同的任何有效修订和补充
- 5、托管协议：指基金管理人与基金托管人就本基金签订之《工银瑞信产业升级股票型证券投资基金托管协议》及对该托管协议的任何有效修订和补充

- 6、招募说明书：指《工银瑞信产业升级股票型证券投资基金招募说明书》及其更新
- 7、基金产品资料概要：指《工银瑞信产业升级股票型证券投资基金基金产品资料概要》及其更新
- 8、基金份额发售公告：指《工银瑞信产业升级股票型证券投资基金基金份额发售公告》
- 9、法律法规：指中国现行有效并公布实施的法律、行政法规、规范性文件、司法解释、行政规章以及其他对基金合同当事人有约束力的决定、决议、通知等
- 10、《基金法》：指 2003 年 10 月 28 日经第十届全国人民代表大会常务委员会第五次会议通过，经 2012 年 12 月 28 日第十一届全国人民代表大会常务委员会第三十次会议修订，自 2013 年 6 月 1 日起实施，并经 2015 年 4 月 24 日第十二届全国人民代表大会常务委员会第十四次会议《全国人民代表大会常务委员会关于修改〈中华人民共和国港口法〉等七部法律的决定》修正的《中华人民共和国证券投资基金法》及颁布机关对其不时做出的修订
- 11、《销售办法》：指中国证监会 2013 年 3 月 15 日颁布、同年 6 月 1 日实施的《证券投资基金销售管理办法》及颁布机关对其不时做出的修订
- 12、《信息披露办法》：指中国证监会 2019 年 7 月 26 日颁布、同年 9 月 1 日实施的《公开募集证券投资基金信息披露管理办法》及颁布机关对其不时做出的修订
- 13、《运作办法》：指中国证监会 2014 年 7 月 7 日颁布、同年 8 月 8 日实施的《公开募集证券投资基金运作管理办法》及颁布机关对其不时做出的修订
- 14、《流动性风险管理规定》：指中国证监会 2017 年 8 月 31 日颁布、同年 10 月 1 日实施的《公开募集开放式证券投资基金流动性风险管理规定》及颁布机关对其不时做出的修订
- 15、中国证监会：指中国证券监督管理委员会
- 16、银行业监督管理机构：指中国人民银行和/或中国银行保险监督管理委员会
- 17、基金合同当事人：指受基金合同约束，根据基金合同享有权利并承担义务的法律主体，包括基金管理人、基金托管人和基金份额持有人
- 18、个人投资者：指依据有关法律法规规定可投资于证券投资基金的自然人
- 19、机构投资者：指依法可以投资证券投资基金的、在中华人民共和国境内合法登记并存续或经有关政府部门批准设立并存续的企业法人、事业法人、社会团体或其他组织
- 20、合格境外机构投资者：指符合《合格境外机构投资者境内证券投资管理办法》及相关法律法规规定可以投资于在中国境内依法募集的证券投资基金的中国境外的机构投资者
- 21、人民币合格境外机构投资者：指按照《人民币合格境外机构投资者境内证券投资试点办法》及相关法律法规规定，运用来自境外的人民币资金进行境内证券投资的境外法人
- 22、投资人、投资者：指个人投资者、机构投资者、合格境外机构投资者和人民币合格境外机构投资者以及法律法规或中国证监会允许购买证券投资基金的其他投资人的合称

23、基金份额持有人：指依基金合同和招募说明书合法取得基金份额的投资人

24、基金销售业务：指基金管理人或销售机构宣传推介基金，发售基金份额，办理基金份额的申购、赎回、转换、转托管及定期定额投资等业务

25、销售机构：指工银瑞信基金管理有限公司以及符合《销售办法》和中国证监会规定的其它条件，取得基金销售业务资格并与基金管理人签订了基金销售服务协议，办理基金销售业务的机构

26、登记业务：指基金登记、存管、过户、清算和结算业务，具体内容包括投资人基金账户的建立和管理、基金份额登记、基金销售业务的确认、清算和结算、代理发放红利、建立并保管基金份额持有人名册和办理非交易过户等

27、登记机构：指办理登记业务的机构。基金的登记机构为工银瑞信基金管理有限公司或接受工银瑞信基金管理有限公司委托代为办理登记业务的机构

28、基金账户：指登记机构为投资人开立的、记录其持有的、基金管理人所管理的基金份额余额及其变动情况的账户

29、基金交易账户：指销售机构为投资人开立的、记录投资人通过该销售机构办理认购、申购、赎回、转换、转托管及定期定额投资等业务而引起的基金份额变动及结余情况的账户

30、基金合同生效日：指基金募集达到法律法规规定及基金合同规定的条件，基金管理人向中国证监会办理基金备案手续完毕，并获得中国证监会书面确认的日期

31、基金合同终止日：指基金合同规定的基金合同终止事由出现后，基金财产清算完毕，清算结果报中国证监会备案并予以公告的日期

32、基金募集期：指自基金份额发售之日起至发售结束之日止的期间，最长不得超过3个月

33、存续期：指基金合同生效至终止之间的不定期期限

34、工作日：指上海证券交易所、深圳证券交易所及相关期货交易所的正常交易日

35、T日：指销售机构在规定时间受理投资人申购、赎回或其他业务申请的开放日

36、T+n日：指自T日起第n个工作日(不包含T日)

37、开放日：指为投资人办理基金份额申购、赎回或其他业务的工作日(若该工作日为非港股通交易日，则本基金不开放)

38、开放时间：指开放日基金接受申购、赎回或其他交易的时间段

39、《业务规则》：指《工银瑞信基金管理有限公司证券投资基金注册登记业务规则》，是规范基金管理人所管理的开放式证券投资基金登记方面的业务规则，由基金管理人 and 投资人共同遵守

40、认购：指在基金募集期内，投资人根据基金合同和招募说明书的规定申请购买基金

份额的行为

41、**申购**：指基金合同生效后，投资人根据基金合同和招募说明书的规定申请购买基金份额的行为

42、**赎回**：指基金合同生效后，基金份额持有人按基金合同和招募说明书规定的条件要求将基金份额兑换为现金的行为

43、**基金转换**：指基金份额持有人按照基金合同和基金管理人届时有效公告规定的条件，申请将其持有基金管理人管理的、某一基金的基金份额转换为基金管理人管理的其他基金基金份额的行为

44、**转托管**：指基金份额持有人在本基金的不同销售机构之间实施的变更所持基金份额销售机构的操作

45、**定期定额投资计划**：指投资人通过有关销售机构提出申请，约定每期申购日、扣款金额及扣款方式，由销售机构于每期约定扣款日在投资人指定银行账户内自动完成扣款及受理基金申购申请的一种投资方式

46、**巨额赎回**：指本基金单个开放日，基金净赎回申请（赎回申请份额总数加上基金转换中转出申请份额总数后扣除申购申请份额总数及基金转换中转入申请份额总数后的余额）超过上一开放日基金总份额的 10%

47、**元**：指人民币元

48、**基金收益**：指基金投资所得红利、股息、债券利息、买卖证券价差、银行存款利息、已实现的其他合法收入及因运用基金财产带来的成本和费用的节约

49、**基金资产总值**：指基金拥有的各类有价证券、银行存款本息、基金应收款项及其他资产的价值总和

50、**基金资产净值**：指基金资产总值减去基金负债后的价值

51、**基金份额净值**：指计算日基金资产净值除以计算日基金份额总数

52、**基金资产估值**：指计算评估基金资产和负债的价值，以确定基金资产净值和基金份额净值的过程

53、**指定媒介**：指中国证监会指定的用以进行信息披露的全国性报刊及指定互联网网站（包括基金管理人网站、基金托管人网站、中国证监会基金电子披露网站）等媒介

54、**销售服务费**：指从基金财产中计提的，用于本基金市场推广、销售以及基金份额持有人服务的费用

55、**流动性受限资产**：指由于法律法规、监管、合同或操作障碍等原因无法以合理价格予以变现的资产，包括但不限于到期日在 10 个交易日以上的逆回购与银行定期存款（含协议约定有条件提前支取的银行存款）、停牌股票、流通受限的新股及非公开发行股票、资产

支持证券、因发行人债务违约无法进行转让或交易的债券等

56、摆动定价机制：指当本基金遭遇大额申购赎回时，通过调整基金份额净值的方式，将基金调整投资组合的市场冲击成本分配给实际申购、赎回的投资者，从而减少对存量基金份额持有人利益的不利影响，确保投资人的合法权益不受损害并得到公平对待

57、不可抗力：指基金合同当事人不能预见、不能避免且不能克服的客观事件。

58、基金份额类别：指本基金根据认购/申购费用、赎回费用、销售服务费收取方式的不同，将基金份额分为不同的类别。在投资人认购/申购时收取认购/申购费用、赎回时收取赎回费用，且不从本类别基金资产中计提销售服务费的，称为A类基金份额；在投资人认购/申购时不收取认购/申购费用、赎回时收取赎回费用，且从本类别基金资产中计提销售服务费的，称为C类基金份额

59、内地与香港股票市场交易互联互通机制：指上海证券交易所、深圳证券交易所分别和香港联合交易所有限公司（以下简称“香港联合交易所”）建立技术连接，使内地和香港投资者可以通过当地证券公司或经纪商买卖规定范围内的对方交易所上市的股票。内地与香港股票市场交易互联互通机制包括沪港股票市场交易互联互通机制（简称沪港通）和深港股票市场交易互联互通机制（简称深港通）

60、港股通：指内地投资者委托内地证券公司，经由内地证券交易所设立的证券交易服务公司，向香港联合交易所进行申报，买卖规定范围内的香港联合交易所上市的股票

三、基金管理人

（一）基金管理人概况

名称：工银瑞信基金管理有限公司

住所：北京市西城区金融大街5号、甲5号9层甲5号901

办公地址：北京市西城区金融大街5号新盛大厦A座6-9层

邮政编码：100033

法定代表人：赵桂才

成立日期：2005年6月21日

批准设立机关：中国证监会

批准设立文号：中国证监会证监基金字[2005]93号

经营范围：基金募集、基金销售、资产管理及中国证监会许可的其他业务

组织形式：有限责任公司

注册资本：贰亿元人民币

联系人：郝炜

联系电话：400-811-9999

股权结构：中国工商银行股份有限公司占公司注册资本的 80%；瑞士银行有限公司占公司注册资本的 20%。

存续期间：持续经营

（二）主要人员情况

1、董事会成员

赵桂才先生，硕士，高级经济师，现任工银瑞信基金管理有限公司党委书记、董事长、法定代表人。1990 年 7 月加入中国工商银行，先后在中国工商银行商业信贷部、营业部和公司业务二部工作，先后任副处长、处长、副总经理。2013 年 1 月至 2016 年 1 月，任工银巴西执行董事、总经理；2016 年 1 月至 2020 年 12 月，任工银租赁党委书记、执行董事、总裁。2020 年加入工银瑞信基金管理有限公司。

杨帆先生，董事，硕士，现任工银瑞信基金管理有限公司党委副书记、总经理。2005 年 6 月加入中国工商银行，历任总行金融市场部副处长、处长，工银亚洲联席主管、主管。2017 年 12 月至 2025 年 9 月，历任工行总行资产管理部副总经理兼工银资管（全球）总经理，工行深圳分行党委委员、副行长。2025 年加入工银瑞信基金管理有限公司。

洪贵路先生，董事，中国工商银行战略管理与投资者关系部高级专家、专职董事。历任农行监事会副处长、处长，中国工商银行监事会办公室处长、监事会办公室尽职监督处处长。曾赴美国乔治华盛顿大学学习。

林清胜先生，董事，高级经济师，中国人民大学经济学博士，中国工商银行战略管理与投资者关系部高级专家、专职董事。历任工行厦门同安支行行长、工行厦门分行国际业务部总经理、总行国际结算单证中心副总经理、工行厦门分行专家。

胡知鸷女士，董事，瑞银集团中国区总裁、瑞银证券有限责任公司董事长、瑞银全球投资银行中国区主席。毕业于英国剑桥大学，在瑞士信贷及瑞士银行等金融机构工作逾二十年，曾担任瑞士信贷（香港）有限公司亚太区投资银行部副主席、中国区副主席、中国区首席执行官，瑞信证券（中国）有限公司董事、董事长。

陈忠阳先生，独立董事，中国人民大学金融学博士，现任中国人民大学财政金融学院应用金融系教授，金融风险管理工作室主任，中国国家风险管理标准化技术委员会委员、中国银行业从业人员资格认证考试专家，曾任中国人民大学国际学院副院长。主要研究领域为金融风险、金融监管。

伏军先生，独立董事，北京大学法学博士，现任对外经济贸易大学法学院教授、博士生导师、国际法学系主任、国际法学教工党支部书记，北京金融法院专家咨询委员会委员、最高人民法院仲裁与司法研究基地（对外经贸大学）执行主任、中国法学会国际经济法学研究

会副秘书长、中国法学会国际金融法专业委员会副主任、中国法学会银行法学研究会理事。

刘晓峰先生，独立董事，英国剑桥大学经济学博士，历任洛希尔(罗斯柴尔德)父子有限公司(香港)董事局董事及中国投行业务主管，摩根大通亚洲投行部副总裁，星展亚洲融资有限公司董事总经理及中国业务主管、华润金融控股有限公司董事总经理。

2、高级管理人员

赵桂才先生，董事长，简历同上。

杨帆先生，总经理，简历同上。

梅迎春女士，博士，现任工银瑞信基金管理有限公司党委副书记(总行总经理级)、副总经理。曾在财政部任职工作。2021年2月调任中国工商银行，任总行部室主要负责人。2025年加入工银瑞信基金管理有限公司。

郝炜先生，硕士，现任工银瑞信基金管理有限公司党委委员、督察长、风险官。2001年4月至2005年6月，任职于中国工商银行资产托管部。2005年加入工银瑞信基金管理有限公司。

许长勇先生，硕士，高级经济师，金融风险管理师(FRM)，现任工银瑞信基金管理有限公司党委委员、副总经理。2005年6月加入中国工商银行，先后在总行信贷管理部、授信业务部、公司金融业务部工作，先后担任副处长、处长。2017年加入工银瑞信基金管理有限公司，兼任工银瑞信投资管理有限公司董事长。

张桦女士，硕士，高级经济师，现任工银瑞信基金管理有限公司党委委员、副总经理。2005年5月加入中国工商银行，历任总行金融市场部副处长、处长。2018年1月至2025年7月，历任工行总行金融市场部总经理助理、副总经理。2025年加入工银瑞信基金管理有限公司。

王建先生，硕士，高级工程师，现任工银瑞信基金管理有限公司首席信息官。1996年7月进入中国工商银行山东分行计算中心工作；2002年5月至2011年11月，历任中国工商银行山东分行开发运行中心副主任、信息科技部副总经理、资深技术经理；2011年11月至2016年8月，任中国工商银行山东分行信息科技部总经理；2016年8月至2022年6月，任职于中国工商银行总行，先后任产品创新管理部总经理助理、产品创新管理部产品专家、金融科技部产品专家。2022年加入工银瑞信基金管理有限公司。

李剑峰先生，硕士，现任工银瑞信基金管理有限公司首席投资官。2003年7月至2008年4月，任中央国债登记结算有限责任公司高级副经理。2008年加入工银瑞信基金管理有限公司。

张波先生，双学士学位，现任工银瑞信基金管理有限公司首席营销官。1998年7月至2001年7月，任职于中国建设银行大连分行；2001年8月至2004年7月，任华夏基金市场

部高级经理；2004年8月至2005年6月，任天弘基金市场拓展部总经理助理。2005年加入工银瑞信基金管理有限公司，兼任工银瑞信资产管理（国际）有限公司董事长、工银瑞信投资管理有限公司董事。

欧阳凯先生，硕士，现任工银瑞信基金管理有限公司首席固收投资官。2002年7月至2006年5月，历任国泰君安证券股份有限公司固定收益证券研究部业务经理、固定收益证券投资部业务董事；2006年5月至2010年3月，任中海基金管理有限公司基金经理。2010年加入工银瑞信基金管理有限公司。

3、本基金基金经理

杜洋先生，硕士研究生，15年证券从业经验；2010年加入工银瑞信，现任研究部副总经理、基金经理。2015年2月16日至今，担任工银瑞信战略转型主题股票型证券投资基金基金经理；2016年11月2日至2018年10月12日，担任工银瑞信瑞盈18个月定期开放债券型证券投资基金基金经理；2017年1月25日至2018年6月11日，担任工银瑞信瑞盈半年定期开放债券型证券投资基金基金经理；2018年3月22日至2024年4月23日，担任工银瑞信稳健成长混合型证券投资基金基金经理；2018年11月14日至2021年1月18日，担任工银瑞信新能源汽车主题混合型证券投资基金基金经理；2019年4月24日至2023年8月15日，担任工银瑞信战略新兴产业混合型证券投资基金基金经理；2019年12月25日至2020年12月31日，担任工银瑞信产业升级股票型证券投资基金基金经理；2021年4月2日至2023年8月15日，担任工银瑞信创业板两年定期开放混合型证券投资基金基金经理；2021年4月26日至今，担任工银瑞信战略远见混合型证券投资基金基金经理；2022年1月13日至2024年12月6日，担任工银瑞信新能源汽车主题混合型证券投资基金基金经理；2022年11月18日至今，担任工银瑞信圆丰三年持有期混合型证券投资基金基金经理；2023年6月13日至今，担任工银瑞信领航三年持有期混合型证券投资基金基金经理；2024年12月6日至今，担任工银瑞信产业升级股票型证券投资基金基金经理。

高京霞女士，硕士研究生，8年证券从业经验；2017年加入工银瑞信，现任研究部基金经理。2024年12月27日至今，担任工银瑞信产业升级股票型证券投资基金基金经理；2025年9月24日至今，担任工银瑞信新能源汽车主题混合型证券投资基金基金经理。

本基金历任基金经理：

杜洋先生，2019年12月25日至2020年12月31日，担任本基金基金经理。

陈小鹭先生，2019年12月25日至2024年12月10日，担任本基金基金经理。

刘展硕先生，2024年12月27日至2026年4月27日，担任本基金基金经理。

4、投资决策委员会成员

杨帆先生，投资决策委员会主任，简历同上。

张桦女士，简历同上。

李剑峰先生，简历同上。

欧阳凯先生，简历同上。

修世宇先生，18年证券从业经验；博士；曾任民生人寿保险分析师。2012年加入工银瑞信，现任研究部总经理、牵头权益投资部工作、基金经理。2014年10月22日至2018年2月27日，担任工银瑞信高端制造行业股票型证券投资基金基金经理；2017年6月16日至2018年12月17日，担任工银瑞信工业4.0股票型证券投资基金基金经理；2022年8月22日至今，担任工银瑞信高端制造行业股票型证券投资基金基金经理；2022年9月9日至今，担任工银瑞信稳健成长混合型证券投资基金基金经理；2022年11月18日至今，担任工银瑞信文体产业股票型证券投资基金基金经理。

林念先生，12年证券从业经验；博士；曾任光大证券宏观分析师。2014年加入工银瑞信，现任专户投资部副总经理、基金经理。2016年9月27日至今，担任工银瑞信红利混合型证券投资基金基金经理；2020年12月21日至今，担任工银瑞信全球精选股票型证券投资基金基金经理；2022年3月4日至2023年9月22日，担任工银瑞信聚享混合型证券投资基金基金经理；2022年8月1日至今，担任工银瑞信主题策略混合型证券投资基金基金经理；2022年11月11日至2026年4月20日，担任工银瑞信丰盈回报灵活配置混合型证券投资基金基金经理；2023年1月17日至2024年7月10日，担任工银瑞信恒嘉一年持有期混合型证券投资基金基金经理；2025年1月24日至今，担任工银瑞信中国机会全球配置股票型证券投资基金基金经理。

焦文龙先生，17年证券从业经验，曾任鹏华基金执行总经理，基金经理。2021年加入工银瑞信，现任指数及量化投资部总经理、基金经理。2022年11月25日至今，担任工银瑞信新机遇灵活配置混合型证券投资基金基金经理；2022年11月25日至今，担任工银瑞信新价值灵活配置混合型证券投资基金基金经理；2022年11月25日至今，担任工银瑞信新机遇灵活配置混合型证券投资基金基金经理；2023年9月22日至今，担任工银瑞信聚享混合型证券投资基金基金经理；2024年11月8日至今，担任工银瑞信双债增强债券型证券投资基金（LOF）基金经理；2024年11月19日至今，担任工银瑞信中证A500交易型开放式指数证券投资基金基金经理；2024年11月26日至2026年2月5日，担任工银瑞信中证A500指数证券投资基金（自2024年12月10日起，变更为工银瑞信中证A500交易型开放式指数证券投资基金联接基金）基金经理；2025年4月10日至今，担任工银瑞信国证港股通创新药交易型开放式指数证券投资基金基金经理；2025年6月20日至今，担任工银瑞信中证A500增强策略交易型开放式指数证券投资基金基金经理；2026年2月5日至今，担任工银瑞信国证港股通科技交易型开放式指数证券投资基金基金经理；2026年2月5日至今，

担任工银瑞信中证港股通高股息精选交易型开放式指数证券投资基金基金经理。

赵志源先生，16年证券从业经验；博士；曾任中国人寿保险股份有限公司精算部主管。2010年加入工银瑞信，现任FOF投资部总经理、基金经理。2025年4月1日至今，担任工银瑞信价值稳健6个月持有期混合型基金中基金（FOF）基金经理；2026年1月30日至今，担任工银瑞信盈泰稳健6个月持有期混合型基金中基金（FOF）基金经理。

谷衡先生，20年证券从业经验，曾任华夏银行总行交易员，中信银行总行交易员。2012年加入工银瑞信，现任固定收益部总经理、基金经理。2012年11月13日至2023年6月2日，担任工银瑞信14天理财债券型发起式证券投资基金基金经理；2013年1月28日至今，担任工银瑞信60天理财债券型证券投资基金（自2020年7月20日起，变更为工银瑞信尊益中短债债券型证券投资基金）基金经理；2013年3月28日至2014年12月18日，担任工银瑞信安心增利场内实时申赎货币市场基金基金经理；2014年9月30日至2023年3月29日，担任工银瑞信货币市场基金基金经理；2015年7月10日至2018年2月28日，担任工银瑞信财富快线货币市场基金基金经理；2015年12月14日至2018年8月28日，担任工银瑞信添福债券型证券投资基金基金经理；2016年4月26日至2018年4月9日，担任工银瑞信安盈货币市场基金基金经理；2016年12月7日至2018年3月28日，担任工银瑞信信丰益一年定期开放债券型证券投资基金基金经理；2017年2月28日至2019年1月24日，担任工银瑞信丰淳半年定期开放债券型证券投资基金（自2017年9月23日起，变更为工银瑞信丰淳半年定期开放债券型发起式证券投资基金）基金经理；2017年6月12日至2018年11月30日，担任工银瑞信丰实三年定期开放债券型证券投资基金基金经理；2017年12月26日至今，担任工银瑞信纯债债券型证券投资基金基金经理；2018年2月28日至今，担任工银瑞信信用添利债券型证券投资基金基金经理；2018年6月15日至2019年8月14日，担任工银瑞信瑞祥定期开放债券型发起式证券投资基金基金经理；2018年11月7日至2020年1月9日，担任工银瑞信恒享纯债债券型证券投资基金基金经理。

杜洋先生，简历同上。

赵蓓女士，17年证券从业经验，曾任中再资产管理股份有限公司投资经理助理。2010年加入工银瑞信，现任研究部联席总经理、基金经理兼任投资经理。2014年11月18日至今，担任工银瑞信医疗保健行业股票型证券投资基金基金经理；2015年4月28日至今，担任工银瑞信养老产业股票型证券投资基金基金经理；2016年2月3日至今，担任工银瑞信前沿医疗股票型证券投资基金基金经理；2018年7月30日至2019年12月23日，担任工银瑞信医药健康行业股票型证券投资基金基金经理；2020年5月20日至2022年6月14日，担任工银瑞信科技创新6个月定期开放混合型证券投资基金基金经理；2021年3月25日至今，担任工银瑞信成长精选混合型证券投资基金基金经理；2025年4月9日至今，担任工

银瑞信新经济灵活配置混合型证券投资基金（QDII）基金经理。

5、上述人员之间均不存在近亲属关系。

（三）基金管理人的职责

根据《基金法》、《运作办法》及其他有关规定，基金管理人的义务包括但不限于：

1、依法募集资金，办理或者委托经中国证监会认定的其他机构代为办理基金份额的发售、申购、赎回和登记事宜；

2、办理基金备案手续；

3、自《基金合同》生效之日起，以诚实信用、谨慎勤勉的原则管理和运用基金财产；

4、配备足够的具有专业资格的人员进行基金投资分析、决策，以专业化的经营方式管理和运作基金财产；

5、建立健全内部风险控制、监察与稽核、财务管理及人事管理等制度，保证所管理的基金财产和基金管理人的财产相互独立，对所管理的不同基金分别管理，分别记账，进行证券投资；

6、除依据《基金法》、《基金合同》及其他有关规定外，不得利用基金财产为自己及任何第三人谋取利益，不得委托第三人运作基金财产；

7、依法接受基金托管人的监督；

8、采取适当合理的措施使计算基金份额认购、申购、赎回和注销价格的方法符合《基金合同》等法律文件的规定，按有关规定计算并公告基金净值信息，确定基金份额申购、赎回的价格；

9、进行基金会计核算并编制基金财务会计报告；

10、编制季度报告、中期报告和年度报告；

11、严格按照《基金法》、《基金合同》及其他有关规定，履行信息披露及报告义务；

12、保守基金商业秘密，不泄露基金投资计划、投资意向等。除《基金法》、《基金合同》及其他有关规定另有规定外，在基金信息公开披露前应予保密，不向他人泄露，因审计、法律等外部专业顾问提供服务而向其提供的情况除外；

13、按《基金合同》的约定确定基金收益分配方案，及时向基金份额持有人分配基金收益；

14、按规定受理申购与赎回申请，及时、足额支付赎回款项；

15、依据《基金法》、《基金合同》及其他有关规定召集基金份额持有人大会或配合基金托管人、基金份额持有人依法召集基金份额持有人大会；

16、按规定保存基金财产管理业务活动的会计账册、报表、记录和其他相关资料 15 年以上；

17、确保需要向基金投资者提供的各项文件或资料在规定时间发出，并且保证投资者能够按照《基金合同》规定的时间和方式，随时查阅到与基金有关的公开资料，并在支付合理成本的前提下得到有关资料的复印件；

18、组织并参加基金财产清算小组，参与基金财产的保管、清理、估价、变现和分配；

19、面临解散、依法被撤销或者被依法宣告破产时，及时报告中国证监会并通知基金托管人；

20、因违反《基金合同》导致基金财产的损失或损害基金份额持有人合法权益时，应当承担赔偿责任，其赔偿责任不因其退任而免除；

21、监督基金托管人按法律法规和《基金合同》规定履行自己的义务，基金托管人违反《基金合同》造成基金财产损失时，基金管理人应为基金份额持有人利益向基金托管人追偿；

22、当基金管理人将其义务委托第三方处理时，应当对第三方处理有关基金事务的行为承担责任；

23、以基金管理人名义，代表基金份额持有人利益行使诉讼权利或实施其他法律行为；

24、基金管理人在募集期间未能达到基金的备案条件，《基金合同》不能生效，基金管理人承担全部募集费用，将已募集资金并加计银行同期存款利息在基金募集期结束后 30 日内退还基金认购人；

25、执行生效的基金份额持有人大会的决议；

26、建立并保存基金份额持有人名册；

27、法律法规及中国证监会规定的和《基金合同》约定的其他义务。

（四）基金管理人承诺

1、本基金管理人将根据基金合同的规定，按照招募说明书列明的投资目标、策略及限制等全权处理本基金的投资。

2、本基金管理人不得从事违反《证券法》的行为，并建立健全内部控制制度，采取有效措施，防止违反《证券法》行为的发生。

3、本基金管理人不得从事违反《基金法》的行为，并建立健全内部控制制度，采取有效措施，保证基金财产不用于下列投资或者活动：

（1）承销证券；

（2）违反规定向他人贷款或者提供担保；

（3）从事承担无限责任的投资；

（4）买卖其他基金份额，但是中国证监会另有规定的除外；

（5）向其基金管理人、基金托管人出资；

（6）从事内幕交易、操纵证券交易价格及其他不正当的证券交易活动；

(7) 法律、行政法规和中国证监会规定禁止的其他活动。

基金管理人运用基金财产买卖基金管理人、基金托管人及其控股股东、实际控制人或者与其有重大利害关系的公司发行的证券或者承销期内承销的证券，或者从事其他重大关联交易的，应当符合基金的投资目标和投资策略，遵循基金份额持有人利益优先原则，防范利益冲突，建立健全内部审批机制和评估机制，按照市场公平合理价格执行。相关交易必须事先得到基金托管人的同意，并按法律法规予以披露。重大关联交易应提交基金管理人董事会审议，并经过三分之二以上的独立董事通过。基金管理人董事会应至少每半年对关联交易事项进行审查。

4、本基金管理人将加强人员管理，强化职业操守，督促和约束员工遵守国家有关法律、法规及行业规范，诚实信用、勤勉尽责，不从事以下行为：

- (1) 将其固有财产或者他人财产混同于基金财产从事证券投资；
- (2) 不公平地对待其管理的不同基金财产；
- (3) 利用基金财产或职务之便为基金份额持有人以外的第三人牟取利益；
- (4) 向基金份额持有人违规承诺收益或者承担损失；
- (5) 侵占、挪用基金财产；
- (6) 泄露因职务便利获取的未公开信息、利用该信息从事或者明示、暗示他人从事相关的交易活动；
- (7) 玩忽职守，不按照规定履行职责；
- (8) 其它法律法规以及国务院证券监督管理机构禁止的行为。

5、基金经理承诺

- (1) 依照有关法律、法规和基金合同的规定，本着谨慎的原则为基金份额持有人谋取利益。
- (2) 不利用职务之便为自己、被代理人、被代表人、受雇人或任何其他第三人谋取不当利益。
- (3) 不泄漏在任职期间知悉的有关证券、基金的商业秘密以及尚未依法公开的基金投资内容、基金投资计划等信息。
- (4) 不以任何形式为除基金管理人以外的其他组织或个人进行证券交易。
- (五) 基金管理人的内部控制制度

1、内部控制的原则

- (1) 健全性原则。内部控制应当包括公司的各项业务、各个部门或机构和各级人员，并涵盖到决策、执行、监督、反馈等各个环节。
- (2) 有效性原则。通过科学的内控手段和方法，建立合理的内控程序，维护内控制度

的有效执行。

(3) 独立性原则。基金管理人各机构、部门和岗位职责应当保持相对独立，基金管理人基金资产、自有资产、其他资产的运作应当分离。

(4) 相互制约原则。基金管理人内部部门和岗位的设置应当权责分明、相互制衡。

(5) 成本效益原则。基金管理人运用科学化的经营管理方法降低运作成本，提高经济效益，以合理的控制成本达到最佳的内部控制效果。

2、内部控制的主要内容

(1) 控制环境

公司董事会决定公司发展战略，监督管理层履行职责及经营运作的合法合规情况；董事会下设风险管理委员会、资格审查及薪酬委员会、战略与可持续发展委员会、审计委员会等专门委员会，按照法律法规、公司章程的规定和董事会的授权行使职责。

公司设执行委员会，负责公司日常经营管理活动中的重要决策，组织实施董事会决议。执行委员会下设的投资决策委员会和风险管理及内部控制委员会，就基金投资、风险与内控管理等发表专业意见及建议，投资决策委员会是基金的最高投资决策机构。

公司设立督察长，对董事会负责，负责审查、监督检查公司及其工作人员的经营管理和执业行为合法合规情况及公司内部风险控制情况。督察长发现基金及公司存在重大经营风险或者隐患时，提出处理意见并督促整改，同时督促公司及时向中国证监会报告；公司未及时报告的，直接向中国证监会报告。

(2) 风险评估

a) 董事会下设的风险管理委员会和督察长对公司内外部风险进行评估；

b) 执行委员会下属的风险管理与内部控制委员会负责对公司经营管理中的重大突发事件和重大危机情况进行评估，制定危机处理方案并监督实施；负责对基金投资和运作中的重大问题和重大事项进行风险评估；

c) 各级部门负责对职责范围内的业务所面临的风险进行识别和评估。

(3) 控制活动

控制活动包括自我控制、职责分离、监察稽核、实物控制、业绩评价、严格授权、资产分离等政策、程序或措施。

控制活动体现为：自我控制以各岗位的目标责任制为基础，是内部控制的第一道防线，在公司内部建立科学、严格的岗位分离制度、授权制度、资产分离制度等，在相关部门和相关岗位之间建立重要业务处理凭据传递和信息沟通制度；风险管理、内控合规以及支持职能部门为内部控制的第二道防线，对一道防线负有监督责任；稽核审计部门是内部控制的第三道防线，通过专项稽核审计、内部控制有效性评价等工作，对第一道、第二道防线履职情况

进行独立客观的监督、评价。

（4）信息与沟通

公司建立双向的信息交流途径,形成了自上而下的信息传播渠道和自下而上的信息呈报渠道。通过建立有效的信息交流渠道,保证了公司员工及各级管理人员可以充分了解与其职责相关的信息,并及时送达适当的人员进行处理。公司根据组织架构和授权制度,建立了清晰的业务报告系统。

（5）内部监控

内部监控由风险管理委员会、督察长、内控稽核部门在各自的职权范围内开展,检查、评价公司内部控制制度合理性、完备性和有效性,监督内部控制制度的执行情况,揭示公司内部管理及基金运作中的风险,及时提出改进意见,促进公司内部管理制度有效地执行。

3、基金管理人关于内部控制的声明

- （1）基金管理人确知建立、实施和维持内部控制制度是本公司董事会及管理层的责任；
- （2）上述关于内部控制的披露真实、准确；
- （3）本公司承诺将根据市场环境的变化及公司的发展不断完善内部控制制度。

四、基金托管人

（一）基金托管人情况

1、基本情况

名称：中国农业银行股份有限公司（简称中国农业银行）

住所：北京市东城区建国门内大街 69 号

办公地址：北京市西城区复兴门内大街 28 号凯晨世贸中心东座

法定代表人：谷澍

成立日期：2009 年 1 月 15 日

批准设立机关和批准设立文号：中国银监会银监复[2009]13 号

基金托管资格批文及文号：中国证监会证监基字[1998]23 号

注册资本：34,998,303.4 万元人民币

存续期间：持续经营

联系电话：010-66060069

传真：010-68121816

联系人：任航

中国农业银行股份有限公司是中国金融体系的重要组成部分,总行设在北京。经国务院批准,中国农业银行整体改制为中国农业银行股份有限公司并于 2009 年 1 月 15 日依法成立。

中国农业银行股份有限公司承继原中国农业银行全部资产、负债、业务、机构网点和员工。中国农业银行网点遍布中国城乡，成为国内网点最多、业务辐射范围最广，服务领域最广，服务对象最多，业务功能齐全的大型国有商业银行之一。在海外，中国农业银行同样通过自己的努力赢得了良好的信誉，每年位居《财富》世界 500 强企业之列。作为一家城乡并举、联通国际、功能齐备的大型国有商业银行，中国农业银行一贯秉承以客户为中心的经营理念，坚持审慎稳健经营、可持续发展，立足县域和城市两大市场，实施差异化竞争策略，着力打造“伴你成长”服务品牌，依托覆盖全国的分支机构、庞大的电子化网络和多元化的金融产品，致力为广大客户提供优质的金融服务，与广大客户共创价值、共同成长。

中国农业银行是中国第一批开展托管业务的国内商业银行，经验丰富，服务优质，业绩突出，2004 年被英国《全球托管人》评为中国“最佳托管银行”。2007 年中国农业银行通过了美国 SAS70 内部控制审计，并获得无保留意见的 SAS70 审计报告。自 2010 年起中国农业银行连续通过托管业务国际内控标准（ISAE3402）认证，表明了独立公正第三方对中国农业银行托管服务运作流程的风险管理、内部控制的健全有效性的全面认可。中国农业银行着力加强能力建设，品牌声誉进一步提升，在 2010 年首届“‘金牌理财’ TOP10 颁奖盛典”中成绩突出，获“最佳托管银行”奖。2010 年再次荣获《首席财务官》杂志颁发的“最佳资产托管奖”。2012 年荣获第十届中国财经风云榜“最佳资产托管银行”称号；2013 年至 2017 年连续荣获上海清算所授予的“托管银行优秀奖”和中央国债登记结算有限责任公司授予的“优秀托管机构奖”称号；2015 年、2016 年荣获中国银行业协会授予的“养老金业务最佳发展奖”称号；2018 年荣获中国基金报授予的公募基金 20 年“最佳基金托管银行”奖；2019 年荣获证券时报授予的“2019 年度资产托管银行天玑奖”称号；2020 年被美国《环球金融》评为中国“最佳托管银行”；2021 年荣获全国银行间同业拆借中心首次设立的“银行间本币市场优秀托管行”奖；2022 年在权威杂志《财资》年度评选中首次荣获“中国最佳保险托管银行”。

中国农业银行证券投资基金托管部于 1998 年 5 月经中国证监会和中国人民银行批准成立，2004 年更名为中国农业银行托管业务部。目前内设风险合规部/综合管理部、业务管理部、客户一部、客户二部、客户三部、客户四部、系统与信息管理部、营运管理部、营运一部、营运二部，拥有先进的安全防范设施和基金托管业务系统。

2、主要人员情况

中国农业银行托管业务部现有员工 302 名，其中具有高级职称的专家 60 名，服务团队成员专业水平高、业务素质好、服务能力强，高级管理层均有 20 年以上金融从业经验和高级技术职称，精通国内外证券市场的运作。

3、基金托管业务经营情况

截止到 2025 年 3 月 31 日,中国农业银行托管的封闭式证券投资基金和开放式证券投资基金共 934 只。

(二) 基金托管人的内部风险控制制度说明

1、内部控制目标

严格遵守国家有关托管业务的法律法规、行业监管规章和行内有关管理规定,守法经营、规范运作、严格监察,确保业务的稳健运行,保证基金财产的安全完整,确保有关信息的真实、准确、完整、及时,保护基金份额持有人的合法权益。

2、内部控制组织结构

风险管理委员会总体负责中国农业银行的风险管理与内部控制工作,对托管业务风险管理和内部控制工作进行监督和评价。托管业务部专门设置了风险管理处,配备了专职内控监督人员负责托管业务的内控监督工作,独立行使监督稽核职权。

3、内部控制制度及措施

具备系统、完善的制度控制体系,建立了管理制度、控制制度、岗位职责、业务操作流程,可以保证托管业务的规范操作和顺利进行;业务人员具备从业资格;业务管理实行严格的复核、审核、检查制度,授权工作实行集中控制,业务印章按规程保管、存放、使用,账户资料严格保管,制约机制严格有效;业务操作区专门设置,封闭管理,实施音像监控;业务信息由专职信息披露人负责,防止泄密;业务实现自动化操作,防止人为事故的发生,技术系统完整、独立。

(三) 基金托管人对基金管理人运作基金进行监督的方法和程序

基金托管人通过参数设置将《基金法》、《运作办法》、基金合同、托管协议规定的投资比例和禁止投资品种输入监控系统,每日登录监控系统监督基金管理人的投资运作,并通过基金资金账户、基金管理人的投资指令等监督基金管理人的其他行为。

当基金出现异常交易行为时,基金托管人应当针对不同情况进行以下方式的处理:

1、电话提示。对媒体和舆论反映集中的问题,电话提示基金管理人;

2、书面警示。对本基金投资比例接近超标、资金头寸不足等问题,以书面方式对基金管理人进行提示;

3、书面报告。对投资比例超标、清算资金透支以及其他涉嫌违规交易等行为,书面提示有关基金管理人并报中国证监会。

五、相关服务机构

(一) 基金销售机构

1、直销机构

机构全称：工银瑞信基金管理有限公司

注册地址：北京市西城区金融大街5号、甲5号9层甲5号901

办公地址：北京市西城区金融大街5号新盛大厦A座6-9层

法定代表人：赵桂才

全国统一客户服务电话（公司热线电话）：400-811-9999

传真：010-81042588、010-81042599

联系电话：010-66583199

联系人：王海瑞

公司网站：www.icbcubs.com.cn

直销机构网点信息：

本公司直销柜台及直销电子自助交易系统（含APP、网上交易、微信自助交易）销售本基金，网点具体信息详见本公司网站。

2、其他销售机构

本基金非直销销售机构信息详见基金管理人网站公示。

基金管理人可根据《基金法》、《运作办法》、《销售办法》和本基金基金合同等的规定，选择其他符合要求的机构销售本基金，详见基金管理人网站。

（二）基金注册登记机构

名称：工银瑞信基金管理有限公司

注册地址：北京市西城区金融大街5号、甲5号9层甲5号901

注册登记业务办公地址：北京市西城区金融大街5号新盛大厦A座6层

法定代表人：赵桂才

全国统一客户服务电话：400-811-9999

传真：010-66583100

联系人：朱辉毅

（三）律师事务所及经办律师

名称：上海源泰律师事务所

住所：上海市浦东南路256号华夏银行大厦14楼

办公地址：上海市浦东南路256号华夏银行大厦14楼

负责人：廖海

联系电话：021-51150298

传真：021-51150398

经办律师：刘佳、徐莘

联系人：李筱筱

（四）会计师事务所及经办注册会计师

机构全称：安永华明会计师事务所（特殊普通合伙）

住所：北京市东长安街1号东方广场安永大楼17层

办公地址：北京市东长安街1号东方广场安永大楼17层

执行事务合伙人：毛鞍宁

经办注册会计师：贺耀、王蕊

联系电话：（010）58153000

传真：（010）85188298

联系人：王蕊

六、基金的募集

（一）基金募集的依据

本基金由基金管理人依照《基金法》、《运作办法》、《销售办法》、基金合同及其他法律法规的有关规定募集。本基金募集申请已经中国证监会2019年6月27日证监许可【2019】1157号文予以注册。

（二）基金的类别

股票型证券投资基金。

（三）基金的运作方式

契约型、开放式。

（四）基金存续期间

不定期。

（五）基金份额发售面值

本基金基金份额发售面值为人民币1.00元。

七、基金合同的生效

（一）基金备案和基金合同生效

本基金基金合同已于2019年12月25日正式生效。

（二）基金存续期内的基金份额持有人数量和资产规模

《基金合同》生效后，连续20个工作日出现基金份额持有人数量不满200人或者基金资产净值低于5,000万元情形的，基金管理人应当在定期报告中予以披露；连续60个工作日出现前述情形的，基金管理人应当向中国证监会报告并提出解决方案，如转换运作方式、

与其他基金合并或者终止基金合同等，并召开基金份额持有人大会进行表决。

法律法规或中国证监会另有规定时，从其规定。

八、基金份额的申购与赎回

（一）申购和赎回场所

本基金的申购与赎回将通过销售机构进行。具体的销售网点将由基金管理人在招募说明书或其他相关公告中列明。基金管理人可根据情况变更或增减销售机构，并在基金管理人网站公示。基金投资者应当在销售机构办理基金销售业务的营业场所或按销售机构提供的其他方式办理基金份额的申购与赎回。

（二）申购和赎回的开放日及时间

1、开放日及开放时间

投资人在开放日办理基金份额的申购和赎回，具体办理时间为上海证券交易所、深圳证券交易所及相关期货交易所的正常交易日的交易时间（若该交易日为非港股通交易日，则本基金不开放），但基金管理人根据法律法规、中国证监会的要求或基金合同的规定公告暂停申购、赎回时除外。

基金合同生效后，若出现新的证券/期货交易市场、证券/期货交易所交易时间变更或其他特殊情况，基金管理人将视情况对前述开放日及开放时间进行相应的调整，但应在实施日前依照《信息披露办法》的有关规定在指定媒介上公告。

2、申购与赎回的开始时间

本基金已于 2020 年 1 月 17 日开始办理日常申购、赎回业务。

基金管理人不得在基金合同约定之外的日期或者时间办理基金份额的申购、赎回或者转换。投资人在基金合同约定之外的日期和时间提出申购、赎回或转换申请且登记机构确认接受的，其基金份额申购、赎回价格为下一开放日基金份额申购、赎回的价格。

（三）申购与赎回的原则

1、“未知价”原则，即申购、赎回价格以申请当日收市后计算的基金份额净值为基准进行计算；

2、“金额申购、份额赎回”原则，即申购以金额申请，赎回以份额申请；

3、当日的申购与赎回申请可以在基金管理人规定的时间以内撤销；

4、赎回遵循“先进先出”原则，即按照投资人认购、申购的先后次序进行顺序赎回；

5、办理申购、赎回业务时，应当遵循基金份额持有人利益优先原则，确保投资者的合法权益不受损害并得到公平对待。

基金管理人可在法律法规允许的情况下，对上述原则进行调整。基金管理人必须在新规

则开始实施前依照《信息披露办法》的有关规定在指定媒介上公告。

（四）申购与赎回的程序

1、申购和赎回的申请方式

投资人必须根据销售机构规定的程序，在开放日的具体业务办理时间内提出申购或赎回的申请。

2、申购和赎回的款项支付

投资人申购基金份额时，必须全额交付申购款项，投资人交付申购款项，申购成立；基金份额登记机构确认基金份额时，申购生效。

基金份额持有人递交赎回申请，赎回成立；基金份额登记机构确认赎回时，赎回生效。投资者赎回申请生效后，基金管理人将在 T+7 日(包括该日)内支付赎回款项。遇证券、期货交易所或交易市场数据传输延迟、通讯系统故障、银行数据交换系统故障或其它非基金管理人及基金托管人所能控制的因素影响业务处理流程时，赎回款项顺延至下一个工作日划出。在发生巨额赎回或基金合同载明的其他暂停赎回或延缓支付赎回款项的情形时，款项的支付办法参照基金合同有关条款处理。

3、申购和赎回申请的确认

基金管理人应以交易时间结束前受理有效申购和赎回申请的当天作为申购或赎回申请日(T 日)，在正常情况下，本基金登记机构在 T+1 日内对该交易的有效性进行确认。T 日提交的有效申请，投资人可在 T+2 日后(包括该日)到销售网点柜台或以销售机构规定的其他方式查询申请的确认情况。若申购不成立或无效，则申购款项本金退还给投资人。

基金销售机构对申购、赎回申请的受理并不代表申请一定成功，而仅代表销售机构确实接收到申请。申购、赎回的确认以登记机构的确认结果为准。对于申请的确认情况，投资者应及时查询。因投资者怠于履行该项查询等各项义务，致使其相关权益受损的，基金管理人、基金托管人、其他基金销售机构不承担由此造成的损失或不利后果。如因申请未得到登记机构的确认而造成的损失，由投资人自行承担。

4、在法律法规允许的范围内，本基金登记机构可根据相关业务规则，对上述业务办理时间进行调整，本基金管理人将于开始实施前按照有关规定予以公告。

（五）申购与赎回的数量限制

1、投资者单个基金账户每笔最低申购金额为 1 元人民币（含申购费），追加申购每笔最低金额为 1 元人民币（含申购费）。实际操作中，以各销售机构的具体规定为准。

投资人将当期分配的基金收益再投资时，不受最低申购金额的限制。

2、每次赎回基金份额不得低于 1 份，基金份额持有人赎回时或赎回后保留的基金份额余额不足 1 份的，在赎回时需一次全部赎回。实际操作中，以各销售机构的具体规定为准。

如遇巨额赎回等情况发生而导致延期赎回时，赎回办理和款项支付的办法将参照基金合同有关巨额赎回或连续巨额赎回的条款处理。

3、基金管理人不设单个投资人累计持有的基金份额上限，但单一投资者持有基金份额数不得达到或超过基金份额总数的50%（在基金运作过程中因基金份额赎回等情形导致被动达到或超过50%的除外）。法律法规、监管部门另有规定的，从其规定。

4、当接受申购申请对存量基金份额持有人利益构成潜在重大不利影响时，基金管理人应当采取设定单一投资者申购金额上限或基金单日净申购比例上限、拒绝大额申购、暂停基金申购等措施，切实保护存量基金份额持有人的合法权益。基金管理人基于投资运作与风险控制的需要，可采取上述措施对基金规模予以控制。具体见基金管理人相关公告。

5、基金管理人可在法律法规允许的情况下，调整上述规定申购金额和赎回份额的数量限制。基金管理人必须在调整实施前依照《信息披露办法》的有关规定在指定媒介上公告。

（六）申购和赎回的对价、费用及其用途

1、本基金基金份额分为A类和C类基金份额。投资人申购A类基金份额时支付申购费用，申购C类基金份额不支付申购费用，而是从该类别基金资产中计提销售服务费。

2、申购费

本基金对A类基金份额申购设置级差费率，投资者在一天之内如有多笔申购，适用费率按单笔分别计算。

本基金A类和C类基金份额的申购费率如下表所示：

基金的申购费率结构

费用种类	A类基金份额		C类基金份额
	情形	费率	费率
申购费率	申购金额(M) < 100万	1.5%	0%
	100万 ≤ M < 300万	1.0%	
	300万 ≤ M < 500万	0.8%	
	M ≥ 500万	按笔收取, 1,000元/笔	

注：M为申购金额。

本基金的申购费用由A类基金份额的申购人承担，主要用于本基金的市场推广、销售、注册登记等各项费用，不列入基金财产。

3、赎回费

赎回费用由赎回基金份额的基金份额持有人承担，在基金份额持有人赎回基金份额时收取。对持续持有期少于30日的A类基金份额和C类基金份额投资人收取的赎回费将全额计入基金财产；对持续持有期不少于30日但少于3个月的A类基金份额投资人收取的赎回费总额的75%计入基金财产；对持续持有期不少于3个月但少于6个月的A类基金份额投资人收取的赎回费总额的50%计入基金财产；对持续持有期不少于6个月的A类基金份额投资人

收取的赎回费总额的 25% 计入基金财产。认购/申购的基金份额持有期限自注册登记系统确认之日起开始计算, 至该部分基金份额赎回确认日止, 且基金份额赎回确认日不计入持有期。赎回费率随赎回基金份额持有期限的增加而递减, 具体费率如下:

基金的赎回费率结构

费用种类	A 类基金份额		C 类基金份额	
	情形	费率	情形	费率
赎回费率	持有期限	赎回费率	持有期限	赎回费率
	Y < 7 天	1.5%	Y < 7 天	1.5%
	7 天 ≤ Y < 30 天	0.75%	7 天 ≤ Y < 30 天	0.5%
	30 天 ≤ Y < 1 年	0.50%	30 天 ≤ Y	0%
	1 年 ≤ Y < 2 年	0.30%		
	Y ≥ 2 年	0%		

注: Y 为持有期限, 1 个月指 30 天, 1 年指 365 天。

4、赎回费用未计入基金财产的部分用于支付登记费和其他必要的手续费。

5、基金管理人可以在基金合同约定的范围内调整费率或收费方式, 并最迟应于新的费率或收费方式实施日前依照《信息披露办法》的有关规定在指定媒介上公告。

6、当本基金发生大额申购或赎回情形时, 基金管理人可以采用摆动定价机制, 以确保基金估值的公平性, 具体处理原则与操作规范遵循相关法律法规以及监管部门、自律规则的规定。

7、基金管理人可以在不违反法律法规规定及基金合同约定的情形下根据市场情况制定基金促销计划, 定期或不定期地开展基金促销活动。在基金促销活动期间, 按相关监管部门要求履行必要手续后, 基金管理人可以适当调低基金的销售费率。

(七) 申购份额与赎回金额的计算方式

1、申购份额的计算方式: 申购的有效份额为按实际确认的申购金额在扣除申购费用后, 以申请当日该类基金份额净值为基准计算, 各计算结果均按照四舍五入方法, 保留小数点后两位, 由此产生的收益或损失由基金财产承担。

(1) A 类基金份额的申购

申购本基金 A 类基金份额的申购费用采用前端收费模式 (即申购基金时缴纳申购费), 投资人的申购金额包括申购费用和净申购金额。申购 A 类基金份额的计算方式如下:

$$\text{净申购金额} = \text{申购金额} / (1 + \text{申购费率})$$

(注: 对于适用固定金额申购费用的申购, 净申购金额 = 申购金额 - 固定申购费用金额)

$$\text{申购费用} = \text{申购金额} - \text{净申购金额}$$

(注: 对于适用固定金额申购费用的申购, 申购费用 = 固定申购费用金额)

$$\text{申购份额} = \text{净申购金额} / \text{T 日 A 类基金份额净值}$$

例: 某投资者投资 5 万元申购本基金的 A 类基金份额, 假设申购当日 A 类基金份额净值

为 1.0500 元，则可得到的申购份额为：

$$\text{净申购金额} = 50,000 / (1 + 1.5\%) = 49,261.08 \text{ 元}$$

$$\text{申购费用} = 50,000 - 49,261.08 = 738.92 \text{ 元}$$

$$\text{申购份额} = 49,261.08 / 1.0500 = 46,915.31 \text{ 份}$$

即：投资者投资 5 万元申购本基金的 A 类基金份额，假设申购当日 A 类基金份额净值为 1.0500 元，则其可得到 46,915.31 份 A 类基金份额。

(2) C 类基金份额的申购

申购 C 类基金份额的计算方式如下：

$$\text{申购份额} = \text{申购金额} / \text{T 日 C 类基金份额净值}$$

例：某投资者投资 5 万元申购本基金的 C 类基金份额，假设申购当日 C 类基金份额净值为 1.0500 元，则可得到的申购份额为：

$$\text{申购份额} = 50,000 / 1.0500 = 47,619.05 \text{ 份}$$

即：投资人投资 5 万元申购本基金的 C 类基金份额，假设申购当日 C 类基金份额净值为 1.0500 元，则其可得到 47,619.05 份 C 类基金份额。

2、赎回金额的计算方式：赎回金额为按实际确认的有效赎回份额乘以申请当日该类基金份额净值的金额，净赎回金额为赎回金额扣除赎回费用的金额，各计算结果均按照四舍五入方法，保留小数点后两位，由此产生的收益或损失由基金财产承担。

(1) A 类基金份额的赎回

如果投资人赎回 A 类基金份额，则赎回金额的计算方法如下：

$$\text{赎回金额} = \text{赎回份额} \times \text{T 日 A 类基金份额净值}$$

$$\text{赎回费用} = \text{赎回金额} \times \text{A 类基金份额赎回费率}$$

$$\text{净赎回金额} = \text{赎回金额} - \text{赎回费用}$$

例：某投资者赎回本基金 1 万份 A 类基金份额，持有时间为两年六个月，对应的赎回费率为 0%，假设赎回当日 A 类基金份额净值是 1.2500 元，则其可得到的赎回金额为：

$$\text{赎回金额} = 10,000 \times 1.2500 = 12,500.00 \text{ 元}$$

$$\text{赎回费用} = 12,500.00 \times 0\% = 0.00 \text{ 元}$$

$$\text{净赎回金额} = 12,500.00 - 0.00 = 12,500.00 \text{ 元}$$

即：投资者赎回本基金 1 万份 A 类基金份额，持有期限为两年六个月，假设赎回当日 A 类基金份额净值是 1.2500 元，则其可得到的赎回金额为 12,500.00 元。

(2) C 类基金份额的赎回

如果投资人赎回 C 类基金份额，则赎回金额的计算方法如下：

$$\text{赎回金额} = \text{赎回份额} \times \text{T 日 C 类基金份额净值}$$

赎回费用=赎回金额×C类基金份额赎回费率

净赎回金额=赎回金额-赎回费用

例：某投资者赎回本基金1万份C类基金份额，持有时间大于7天且小于30天，对应的赎回费率为0.5%，假设赎回当日C类基金份额净值是1.2500元，则其可得到的赎回金额为：

赎回金额=10,000×1.2500=12,500.00元

赎回费用=12,500.00×0.5%=62.50元

净赎回金额=12,500.00-62.50=12,437.50元

即：投资者赎回本基金1万份C类基金份额，持有期限大于7天且小于30天，假设赎回当日C类基金份额净值是1.2500元，则其可得到的赎回金额为12,437.50元。

3、基金份额净值计算

基金份额净值的计算公式为计算日基金资产净值除以计算日登记在册基金份额余额所得的单位基金份额的价值。

T日A类基金份额净值=T日A类基金份额的基金资产净值/T日登记在册A类基金份额余额。

T日C类基金份额净值=T日C类基金份额的基金资产净值/T日登记在册C类基金份额余额。

本基金A类和C类基金份额的份额净值的计算，均保留到小数点后4位，小数点后第5位四舍五入，由此产生的收益或损失由基金财产承担。T日的各类基金份额净值在当天收市后计算，并在T+1日内公告。遇特殊情况，经履行适当程序，可以适当延迟计算或公告。

（八）拒绝或暂停申购的情形

发生下列情况时，基金管理人可拒绝或暂停接受投资人的申购申请：

- 1、因不可抗力导致基金无法正常运转。
- 2、发生基金合同规定的暂停基金资产估值情况。
- 3、证券、期货交易所或外汇市场交易时间非正常停市，导致基金管理人无法计算当日基金资产净值。
- 4、接受某笔或某些申购申请可能会影响或损害现有基金份额持有人利益时。
- 5、基金资产规模过大，使基金管理人无法找到合适的投资品种，或其他可能对基金业绩产生负面影响，或发生其他损害现有基金份额持有人利益的情形。
- 6、当前一估值日基金资产净值50%以上的资产出现无可参考的活跃市场价格且采用估值技术仍导致公允价值存在重大不确定性时，经与基金托管人协商确认后，基金管理人应当暂停接受基金申购申请。

7、基金管理人接受某笔或者某些申购申请有可能导致单一投资者持有基金份额的比例达到或者超过 50%，或者变相规避 50%集中度的情形。

8、某笔或某些申购申请超过基金管理人设定的单日净申购比例上限、单一投资者单日或单笔申购金额上限的。

9、法律法规规定或中国证监会认定的其他情形。

发生上述第 1、2、3、5、6、9 项暂停申购情形之一且基金管理人决定暂停接受投资人申购申请时，基金管理人应当根据有关规定在指定媒介上刊登暂停申购公告。如果投资人的申购申请被拒绝，被拒绝的申购款项本金将退还给投资人。在暂停申购的情况消除时，基金管理人应及时恢复申购业务的办理。

（九）暂停赎回或延缓支付赎回对价的情形

发生下列情形时，基金管理人可暂停接受投资人的赎回申请或延缓支付赎回款项：

1、因不可抗力导致基金管理人不能支付赎回款项。

2、发生基金合同规定的暂停基金资产估值情况。

3、证券、期货交易所或外汇市场交易时间非正常停市，导致基金管理人无法计算当日基金资产净值。

4、连续两个或两个以上开放日发生巨额赎回。

5、发生继续接受赎回申请将损害现有基金份额持有人利益的情形。

6、当前一估值日基金资产净值 50%以上的资产出现无可参考的活跃市场价格且采用估值技术仍导致公允价值存在重大不确定性时，经与基金托管人协商确认后，基金管理人应当延缓支付赎回款项或暂停接受基金赎回申请。

7、法律法规规定或中国证监会认定的其他情形。

发生上述情形之一且基金管理人决定暂停赎回或延缓支付赎回款项时，基金管理人应在当日报中国证监会备案，已确认的赎回申请，基金管理人应足额支付；如暂时不能足额支付，应将可支付部分按单个账户申请量占申请总量的比例分配给赎回申请人，未支付部分可延期支付。若出现上述第 4 项所述情形，按基金合同的相关条款处理。基金份额持有人在申请赎回时可事先选择将当日可能未获受理部分予以撤销。在暂停赎回的情况消除时，基金管理人应及时恢复赎回业务的办理并公告。

（十）巨额赎回的情形及处理方式

1、巨额赎回的认定

若本基金单个开放日内的基金份额净赎回申请（赎回申请份额总数加上基金转换中转出申请份额总数后扣除申购申请份额总数及基金转换中转入申请份额总数后的余额）超过前一开放日的基金总份额的 10%，即认为是发生了巨额赎回。

2、巨额赎回的处理方式

当本基金出现巨额赎回时,基金管理人可以根据基金当时的资产组合状况或巨额赎回份额占比情况决定全额赎回或部分延期赎回。

(1) 全额赎回:当基金管理人认为有能力支付投资人的全部赎回申请时,按正常赎回程序执行。

(2) 部分延期赎回:当基金管理人认为支付投资人的赎回申请有困难或认为因支付投资人的赎回申请而进行的财产变现可能会对基金资产净值造成较大波动时,基金管理人应当在当日接受赎回比例不低于上一开放日基金总份额的 10%的前提下,可对其余赎回申请延期办理。对于当日的赎回申请,应当按单个账户赎回申请量占赎回申请总量的比例,确定当日受理的赎回份额;对于未能赎回部分,投资人在提交赎回申请时可以选择延期赎回或取消赎回。选择延期赎回的,将自动转入下一个开放日继续赎回,直到全部赎回为止;选择取消赎回的,当日未获受理的部分赎回申请将被撤销。延期的赎回申请与下一开放日赎回申请一并处理,无优先权并以下一开放日的该类基金份额净值为基础计算赎回金额,以此类推,直到全部赎回为止。如投资人在提交赎回申请时未作明确选择,投资人未能赎回部分作自动延期赎回处理。部分延期赎回不受单笔赎回最低份额的限制。

(3) 如本基金发生巨额赎回且发生单个开放日内单个基金份额持有人申请赎回的基金份额超过前一开放日的基金总份额的 10%时,本基金管理人可以先行对该单个基金份额持有人超出 10%的赎回申请实施延期办理,而对该单个基金份额持有人 10%以内(含 10%)的赎回申请与其他基金份额持有人的赎回申请,基金管理人可以根据基金当时的资产组合状况或巨额赎回份额占比情况决定全额赎回或部分延期赎回。所有延期的赎回申请与下一开放日赎回申请一并处理,无优先权并以下一开放日的该类基金份额净值为基础计算赎回金额,以此类推,直到全部赎回为止。具体见相关公告。

(4) 暂停赎回:连续 2 个开放日以上(含本数)发生巨额赎回,如基金管理人认为有必要,可暂停接受基金的赎回申请;已经接受的赎回申请可以延缓支付赎回款项,但不得超过 20 个工作日,并应当在指定媒介上进行公告。

3、巨额赎回的公告

当发生上述巨额赎回并延期办理时,基金管理人应当通过邮寄、传真或者招募说明书规定的其他方式在 3 个工作日内通知基金份额持有人,说明有关处理方法,并在 2 日内在指定媒介上刊登公告。

(十一) 暂停申购或赎回的公告和重新开放申购或赎回的公告

1、发生上述暂停申购或赎回情况的,基金管理人应在规定期限内指定媒介上刊登暂停公告。

2、如发生暂停的时间为1日，基金管理人应于重新开放日，在指定媒介上刊登基金重新开放申购或赎回公告，并公布最近1个开放日的各类基金份额净值。

3、如果发生暂停的时间超过1日但少于2周，暂停结束基金重新开放申购或赎回时，基金管理人应提前2个工作日在指定媒介刊登基金重新开放申购或赎回的公告，并在重新开始办理申购或赎回的开放日公告最近1个工作日的各类基金份额净值。

4、如果发生暂停的时间超过2周，暂停期间，基金管理人应每2周至少重复刊登暂停公告一次。暂停结束基金重新开放申购或赎回时，基金管理人应提前2个工作日在指定媒介连续刊登基金重新开放申购或赎回的公告，并在重新开放申购或赎回日公告最近1个工作日的各类基金份额净值。

（十二）基金转换

基金管理人可以根据相关法律法规以及基金合同的规定决定开办本基金与基金管理人管理的其他基金之间的转换业务，基金转换可以收取一定的转换费，相关规则由基金管理人届时根据相关法律法规及基金合同的规定制定并公告，并提前告知基金托管人与相关机构。如本基金开通转换业务的，转入的基金份额持有期限自注册登记系统确认之日起开始计算，至该部分基金份额赎回或转出确认日止，且基金份额赎回或转出确认日不计入持有期。

本基金自2020年1月17日起开始办理基金转换业务。

（十三）基金的非交易过户

基金的非交易过户是指基金登记机构受理继承、捐赠和司法强制执行等情形而产生的非交易过户以及登记机构认可、符合法律法规的其它非交易过户。无论在上述何种情况下，接受划转的主体必须是依法可以持有本基金基金份额的投资人。

继承是指基金份额持有人死亡，其持有的基金份额由其合法的继承人继承；捐赠指基金份额持有人将其合法持有的基金份额捐赠给福利性质的基金会或社会团体；司法强制执行是指司法机构依据生效司法文书将基金份额持有人持有的基金份额强制划转给其他自然人、法人或其他组织。办理非交易过户必须提供基金登记机构要求提供的相关资料，对于符合条件的非交易过户申请按基金登记机构的规定办理，并按基金登记机构规定的标准收费。

（十四）基金的转托管

基金份额持有人可办理已持有基金份额在不同销售机构之间的转托管，基金销售机构可以按照规定的标准收取转托管费。

（十五）定期定额投资计划

基金管理人可以为投资人办理定期定额投资计划，具体规则由基金管理人另行规定。投资人在办理定期定额投资计划时可自行约定每期扣款金额，每期扣款金额必须不低于基金管理人在相关公告或更新的招募说明书中所规定的定期定额投资计划最低申购金额。

本基金已于 2020 年 1 月 17 日起开始办理日常定期定额投资业务。

（十六）基金份额的冻结、解冻和质押

基金登记机构只受理国家有权机关依法要求的基金份额的冻结与解冻，以及登记机构认可、符合法律法规的其他情况下的冻结与解冻。基金份额被冻结的，被冻结部分产生的权益一并冻结，被冻结部分份额仍然参与收益分配。法律法规或监管部门另有规定的除外。

如相关法律法规允许基金管理人办理基金份额的质押业务或其他基金业务，基金管理人将制定和实施相应的业务规则。

（十七）基金份额的转让

在法律法规允许且条件具备的情况下，基金管理人可受理基金份额持有人通过中国证监会认可的交易场所或者交易方式进行基金份额转让的申请并由登记机构办理基金份额的过户登记。基金管理人拟受理基金份额转让业务的，将提前公告，基金份额持有人应根据基金管理人公告的业务规则办理基金份额转让业务。

九、基金的投资

（一）投资目标

深入挖掘传统产业升级过程中的投资机会，精选具有核心竞争优势的上市公司进行重点投资，力争实现基金资产的长期稳定增值。

（二）投资范围

本基金的投资范围为具有良好流动性的金融工具，包括国内依法发行上市交易的股票（包括中小板、创业板及其他中国证监会允许基金投资的股票）、内地与香港股票市场交易互联互通机制允许买卖的规定范围内的香港联合交易所上市的股票（以下简称“港股通投资标的股票”）、股指期货、债券（包括国债、地方政府债、政府支持机构债券、金融债、企业债、公司债、次级债、可转换债券（含分离交易可转债）、可交换债券、央行票据、中期票据、短期融资券、超短期融资券等）、国债期货、资产支持证券、债券回购、银行存款、同业存单、现金，以及法律法规或中国证监会允许基金投资的其他金融工具（但须符合中国证监会的相关规定）。

如法律法规或监管机构以后允许基金投资其他品种，基金管理人在履行适当程序后，可以将其纳入投资范围。

本基金的投资组合比例为：股票资产占基金资产的比例为 80% - 95%（投资于港股通投资标的股票的比例占基金股票资产的比例为 0%-50%），其中投资于本基金界定的产业升级主题范围内的股票不低于非现金基金资产的 80%。每个交易日日终在扣除股指期货合约、国债期货合约需缴纳的交易保证金后，应当保持不低于基金资产净值的 5% 的现金或到期日在一

年以内的政府债券，其中现金不包括结算备付金、存出保证金、应收申购款等。

如法律法规或中国证监会允许，基金管理人在履行适当程序后，可以调整上述投资品种的投资比例。

（三）投资策略

1、资产配置策略

本基金将由投资研究团队及时跟踪市场环境变化，根据宏观经济运行态势、宏观经济政策变化、证券市场运行状况、国际市场变化情况等因素的深入研究，判断国内及香港证券市场的发展趋势，结合行业状况、公司价值性和成长性分析，综合评价各类资产的风险收益水平。在充足的宏观形势判断和策略分析的基础上，采用动态调整策略，在市场上涨阶段中，适当增加权益类资产配置比例，在市场下行周期中，适当降低权益类资产配置比例。

2、股票选择策略

（1）产业升级主题界定

当前，中国经济进入新的发展阶段，产业升级符合中国经济的发展趋势且中国在产业体系、人才、技术等方面也具备了基本条件。本基金将专注于通过产业升级带来竞争优势提高、突破竞争重围的传统产业龙头公司，这些公司通过持续多年的发展，积累了很多技术、管理、成本、规模等方面的优势，或者通过引入新机制、新技术、新模式，能够从行业中脱颖而出，获得超额收益，是未来中国经济产业升级的真正主力军。

本基金界定的产业升级主题股票目前主要包括四类：

一是在供给侧改革持续、低效产能退出的形势下，依靠技术和成本优势，扩大市场集中度，实现了升级的公司。具体到行业层面，主要包括中信证券一级行业分类的煤炭、钢铁、有色金属、建材、建筑、机械、房地产等。

二是由环保政策倒逼产业升级的公司，既包括通过领先的环保投入、从粗放型的污染排放转向清洁生产从而持续保持竞争优势的公司，也包括致力于生产减少污染排放的产品从而获得巨大市场空间的公司。具体到行业层面，主要包括中信证券一级行业分类的基础化工、轻工制造、家电、纺织服装、食品饮料、农林牧渔等。

三是受益于传统能源向清洁能源升级的公司，如从传统能源生产向能源加工等产业链下游升级的公司，或者积极布局新能源的传统能源生产企业等。具体到行业层面，主要包括中信证券一级行业分类的石油石化、电力设备、电力及公用事业、交通运输、汽车等。

四是受益于技术升级获得成本和市场优势的公司，如通过加大研发投入、开发新的材料，并向产业链下游升级的公司。具体到行业层面，主要中信证券一级行业分类的包括电子元器件、通信、计算机、医药、国防军工等。

未来随着经济增长方式转变和经济改革政策的调整，产业升级主题的外延将会逐渐扩大，

本基金将视实际情况对符合产业升级特征的公司进行投资。

（2）个股投资策略

本基金将通过定性分析和定量分析相结合的办法，精选具有核心竞争优势和持续增长潜力，且估值水平相对合理的股票进行重点投资。本基金将主要通过港股通投资于香港股票市场。

1) 定性分析

本基金对上市公司的竞争优势进行定性评估。上市公司在行业中的相对竞争力是决定投资价值的重要依据，主要包括以下几个方面：

①根据公司的市场竞争能力、技术领先程度、产业链受益程度等标准选择相关的优质上市公司；

②根据公司的自主创新能力、商业模式构建能力、行业拓展能力选择成长能力突出的上市公司；

③公司的竞争优势：重点考察公司的在细分市场是否占据领先地位，是否具有品牌号召力或较高的行业知名度等；

④公司的资源优势，包括是否拥有独特优势的物质或非物质资源，比如市场资源、专利技术；产品优势，包括是否拥有对产品的定价能力以及其他优势；

⑤公司治理评估：具有良好公司治理机制的公司应具有以下特征：

a. 公司治理框架保护并便于行使股东权利，公平对待所有股东；

b. 尊重公司相关利益者的权利；

c. 公司信息披露及时、准确、完整；

d. 公司董事会勤勉、尽责，运作透明；

e. 公司股东能够对董事会成员施加有效的监督，公司能够保证外部审计机构独立、客观地履行审计职责。不符合上述治理准则的公司，本基金将给予其较低的评级。

⑥公司的盈利模式：对企业盈利模式的考察重点关注企业盈利模式的属性以及成熟程度，考察核心竞争力的不可复制性、可持续性、稳定性；

2) 定量分析

在定量分析方面，本基金将通过对成长性指标（预期主营业务收入增长率、净利润增长率、PEG）、相对价值指标（P/E、P/B、P/CF、EV/EBITDA）以及绝对估值指标（DCF）的定量评判，筛选出具有 GARP（合理价格成长）性质的股票。

（3）港股通投资标的股票投资策略

本基金将仅通过内地与香港股票市场交易互联互通机制投资于香港股票市场，不使用合格境内机构投资者（QDII）境外投资额度进行境外投资。

本基金所投资香港市场股票标的除适用上述个股投资策略外，本基金投资香港市场股票标的还需关注：

1) 香港股票市场制度与大陆股票市场存在的差异对股票投资价值的影响，比如行业分布、交易制度、市场流动性、投资者结构、市场波动性、涨跌停限制、估值与盈利回报等方面；

2) 港股通每日额度应用情况；

3) 人民币与港币间的汇兑比率变化。

3、债券投资策略

本基金在固定收益证券投资与研究方面，实行投资策略研究专业化分工制度，专业研究人员分别从利率、债券信用风险等角度，提出独立的投资策略建议，经固定收益投资团队讨论，并经投资决策委员会批准后形成固定收益证券指导性投资策略。

(1) 利率策略

研究 GDP、物价、就业、国际收支等国民经济运行状况，分析宏观经济运行的可能情景，预测财政政策、货币政策等政府宏观经济政策取向，分析金融市场资金供求状况变化趋势及结构，在此基础上预测金融市场利率水平变动趋势，以及金融市场收益率曲线斜度变化趋势。

组合久期是反映利率风险最重要的指标，根据对市场利率水平的变化趋势的预期，综合宏观经济状况和货币政策等因素的分析判断，可以制定出组合的目标久期，预期市场利率水平将上升时，降低组合的久期，以规避债券价格下降的风险和资本损失，获得较高的再投资收益；预期市场利率将下降时，提高组合的久期，在市场利率实际下降时获得债券价格上升的收益，并获得较高利息收入。

(2) 信用策略

根据国民经济运行周期阶段，分析债券发行人所处行业发展前景，发行人业务发展状况，企业市场地位，财务状况，管理水平，债务水平等因素，评价债券发行人的信用风险，并根据特定债券的发行契约，评价债券的信用级别，确定债券的信用风险利差与投资价值。

(3) 债券选择与组合优化

本基金将根据债券市场情况，基于利率期限结构及债券的信用级别，在综合考虑流动性、市场分割、息票率、税赋特点、提前偿还和赎回等因素的基础上，评估债券投资价值，选择定价合理或者价值被低估的债券构建投资组合，并根据市场变化情况对组合进行优化。

(4) 可转换债券、可交换债券投资

可转换债券、可交换债券兼具权益类证券与固定收益类证券的特性，具有抵御下行风险、分享股票价格上涨收益的特点，是本基金的重要投资对象之一。本基金将选择公司基本素质优良、其对应的基础证券有着较高上涨潜力的可转换债券、可交换债券进行投资，并采用期

权定价模型等数量化估值工具评定其投资价值，以合理价格买入并持有。

4、资产支持证券投资策略

本基金将重点对市场利率、发行条款、支持资产的构成及质量、提前偿还率、风险补偿收益和市场流动性等影响资产支持证券价值的因素进行分析，并辅助采用蒙特卡洛方法等数量化定价模型，评估资产支持证券的相对投资价值并做出相应的投资决策。

5、衍生品投资策略

(1) 股指期货投资策略

本基金为提高投资效率，更好地达到本基金的投资目标，在风险可控的前提下，本着谨慎原则，参与股指期货投资。本基金将根据对现货和期货市场的分析，发挥股指期货杠杆效应和流动性好的特点，采用股指期货在短期内取代部分现货，获取市场敞口，投资策略包括多头套期保值和空头套期保值。多头套期保值指当基金需要买入现货时，为避免市场冲击，提前建立股指期货多头头寸，然后逐步买入现货并解除股指期货多头，当完成现货建仓后将股指期货平仓；空头套期保值指当基金需要卖出现货时，先建立股指期货空头头寸，然后逐步卖出现货并解除股指期货空头，当现货全部清仓后将股指期货平仓。本基金在股指期货套期保值过程中，将定期测算投资组合与股指期货的相关性、投资组合 beta 的稳定性，精细化确定投资方案比例。

(2) 国债期货投资策略

本基金为提高对利率风险管理能力，在风险可控的前提下，本着谨慎原则参与国债期货投资。国债期货作为利率衍生品的一种，有助于管理债券组合的久期、流动性和风险水平。本基金将按照相关法律法规的规定，结合对宏观经济形势和政策趋势的判断、对债券市场进行定性和定量分析；构建量化分析体系，对国债期货和现货的基差、国债期货的流动性、波动水平、套期保值的有效性等指标进行跟踪监控，在最大限度保证基金资产安全的基础上，力求实现基金资产的长期稳定增值。

(四) 投资限制与禁止行为

1、组合限制

基金的投资组合应遵循以下限制：

(1) 股票资产占基金资产的比例为 80% - 95%（投资于港股通投资标的股票的比例占基金股票资产的比例为 0%-50%），其中投资于本基金界定的产业升级主题范围内的股票不低于非现金基金资产的 80%；

(2) 本基金每个交易日日终在扣除股指期货合约、国债期货合约需缴纳的交易保证金后，保持不低于基金资产净值 5% 的现金或者到期日在一年以内的政府债券，其中现金不包括结算备付金、存出保证金和应收申购款等；

(3) 本基金持有一家公司发行的证券，其市值（同一家公司在境内和香港市场同时上市的 A+H 股合并计算）不超过基金资产净值的 10%；

(4) 本基金管理人管理的全部基金持有一家公司发行的证券（同一家公司在境内和香港市场同时上市的 A+H 股合并计算），不超过该证券的 10%，完全按照有关指数的构成比例进行证券投资的基金品种可以不受此条款规定的比例限制；

(5) 本基金投资于同一原始权益人的各类资产支持证券的比例，不得超过基金资产净值的 10%；

(6) 本基金持有的全部资产支持证券，其市值不得超过基金资产净值的 20%；

(7) 本基金持有的同一（指同一信用级别）资产支持证券的比例，不得超过该资产支持证券规模的 10%；

(8) 本基金管理人管理的全部基金投资于同一原始权益人的各类资产支持证券，不得超过其各类资产支持证券合计规模的 10%；

(9) 本基金应投资于信用级别评级为 BBB 以上（含 BBB）的资产支持证券。基金持有资产支持证券期间，如果其信用等级下降、不再符合投资标准，应在评级报告发布之日起 3 个月内予以全部卖出；

(10) 基金财产参与股票发行申购，本基金所申报的金额不超过本基金的总资产，本基金所申报的股票数量不超过拟发行股票公司本次发行股票的总量；

(11) 本基金进入全国银行间同业市场进行债券回购的资金余额不得超过基金资产净值的 40%，进入全国银行间同业市场进行债券回购的最长期限为 1 年，债券回购到期后不得展期；

(12) 在任何交易日日终，本基金持有的买入股指期货合约和国债期货合约价值与有价证券市值之和，不得超过基金资产净值的 95%，其中，有价证券指股票、债券（不含到期日在一年以内的政府债券）、资产支持证券、买入返售金融资产（不含质押式回购）等；若本基金不投资股指期货、国债期货，则不受上述限制；

(13) 本基金投资股指期货，在任何交易日日终，持有的买入股指期货合约价值，不得超过基金资产净值的 10%；在任何交易日日终，持有的卖出股指期货合约价值不得超过基金持有的股票总市值的 20%；在任何交易日内交易（不包括平仓）的股指期货合约的成交金额不得超过上一个交易日基金资产净值的 20%；本基金所持有的股票市值和买入、卖出股指期货合约价值，合计（轧差计算）占基金资产的比例为 80%-95%；

(14) 本基金投资国债期货，在任何交易日日终，持有的买入国债期货合约价值，不得超过基金资产净值的 15%；在任何交易日日终，持有的卖出国债期货合约价值不得超过基金持有的债券总市值的 30%；在任何交易日内交易（不包括平仓）的国债期货合约的成交金额

不得超过上一个交易日基金资产净值的 30%；

(15) 本基金管理人管理的全部开放式基金持有一家上市公司发行的可流通股票，不得超过该上市公司可流通股票的 15%；本基金管理人管理的全部投资组合持有一家上市公司发行的可流通股票，不得超过该上市公司可流通股票的 30%；完全按照有关指数的构成比例进行证券投资的开放式基金以及中国证监会认定的特殊投资组合可不受前述比例限制；

(16) 本基金主动投资于流动性受限资产的市值合计不得超过基金资产净值的 15%；因证券市场波动、上市公司股票停牌、基金规模变动等基金管理人之外的因素致使基金不符合该比例限制的，基金管理人不得主动新增流动性受限资产的投资；

(17) 本基金与私募类证券资管产品及中国证监会认定的其他主体为交易对手开展逆回购交易的，可接受质押品的资质要求应当与基金合同约定的投资范围保持一致；

(18) 本基金资产总值不超过基金资产净值的 140%；

(19) 法律法规及中国证监会规定的和《基金合同》约定的其他投资限制。

除上述 (2)、(12)、(16)、(17) 情形之外，因证券、期货市场波动、证券发行人合并、基金规模变动等基金管理人之外的因素致使基金投资比例不符合上述规定投资比例的，基金管理人应当在 10 个交易日内进行调整，但中国证监会规定的特殊情形除外。

基金管理人应当自基金合同生效之日起 6 个月内使基金的投资组合比例符合基金合同的有关约定。在上述期间内，本基金的投资范围、投资策略应当符合基金合同的约定。基金托管人对基金的投资的监督与检查自基金合同生效之日起开始。

2、禁止行为

为维护基金份额持有人的合法权益，基金财产不得用于下列投资或者活动：

- (1) 承销证券；
- (2) 违反规定向他人贷款或者提供担保；
- (3) 从事承担无限责任的投资；
- (4) 买卖其他基金份额，但是中国证监会另有规定的除外；
- (5) 向其基金管理人、基金托管人出资；
- (6) 从事内幕交易、操纵证券交易价格及其他不正当的证券交易活动；
- (7) 法律、行政法规和中国证监会规定禁止的其他活动。

基金管理人运用基金财产买卖基金管理人、基金托管人及其控股股东、实际控制人或者与其有重大利害关系的公司发行的证券或者承销期内承销的证券，或者从事其他重大关联交易的，应当符合基金的投资目标和投资策略，遵循基金份额持有人利益优先原则，防范利益冲突，建立健全内部审批机制和评估机制，按照市场公平合理价格执行。相关交易必须事先得到基金托管人的同意，并按法律法规予以披露。重大关联交易应提交基金管理人董事会审

议，并经过三分之二以上的独立董事通过。基金管理人董事会应至少每半年对关联交易事项进行审查。

3、法律法规或监管部门对上述投资限制、投资禁止行为等作出强制性调整的，本基金应当按照法律法规或监管部门的规定执行；如法律法规或监管部门修改或调整上述投资限制、投资禁止性规定，且该等调整或修改属于非强制性的，基金管理人有权在履行适当程序后按照法律法规或监管部门调整或修改后的规定执行，并向投资者履行信息披露义务，但无需基金份额持有人大会审议决定。

（五）业绩比较基准

本基金的业绩比较基准为： $75\% \times \text{中证 700 指数收益率} + 5\% \times \text{恒生指数收益率} + 20\% \times \text{中债综合财富（总值）指数收益率}$ 。

中证 700 指数成份股是由中证 500 指数和中证 200 指数成份股一起构成，中证 700 指数综合反映沪深证券市场内偏中小市值公司的整体状况。

恒生指数是由恒生指数服务有限公司编制，以香港股票市场中的 50 家上市股票为成份股样本，以其发行量为权数的加权平均股价指数，是反映香港股市价幅趋势最有影响的一种股价指数。

中债综合财富（总值）指数由中央国债登记结算有限责任公司编制，该指数旨在综合反映债券全市场整体价格和投资回报情况，具有广泛的市场代表性，能够反映债券市场总体走势。

本基金是股票型证券投资基金，股票资产占基金资产的比例为 80%-95%（投资于港股通投资标的股票的比例占基金股票资产的比例为 0%-50%），其中投资于本基金界定的产业升级主题范围内的股票不低于非现金基金资产的 80%；本基金对中证 700 指数、恒生指数和中债综合财富（总值）指数分别赋予 75%、5%和 20%的权重符合本基金的投资特性。本基金管理人认为，该业绩比较基准目前能够忠实地反映本基金的风险收益特征。

如果上述业绩比较基准停止发布或变更名称，或者今后法律法规发生变化，或者有更权威的、更能为市场普遍接受的业绩比较基准推出，经与基金托管人协商一致，本基金可按照监管部门要求履行适当程序后变更业绩比较基准并及时公告，无须召开基金份额持有人大会，但应于变更实施日前在指定媒介公告。

（六）风险收益特征

本基金为股票型基金，预期收益和风险水平高于混合型基金、债券型基金与货币市场基金。本基金如果投资港股通投资标的股票，还需承担港股通机制下因投资环境、投资标的、市场制度以及交易规则等差异带来的特有风险。根据 2017 年 7 月 1 日实施的《证券期货投资者适当性管理办法》，基金管理人和销售机构按照新的风险等级分类标准对基金重新进行

风险评级，本基金的具体风险评级结果应以基金管理人和销售机构提供的评级结果为准。

(七) 基金管理人代表基金行使相关权利的处理原则及方法

1、基金管理人按照国家有关规定代表基金独立行使股东或债权人权利，保护基金份额持有人的利益；

2、不谋求对上市公司的控股；

3、有利于基金财产的安全与增值；

4、不通过关联交易为自身、雇员、授权代理人或任何存在利害关系的第三人牟取任何不当利益。

(八) 基金的投资组合报告

本报告期自 2025 年 1 月 1 日起至 2025 年 3 月 31 日止（财务数据未经审计）。

1.1 报告期末基金资产组合情况

序号	项目	金额（元）	占基金总资产的比例（%）
1	权益投资	61,752,472.50	90.64
	其中：股票	61,752,472.50	90.64
2	基金投资	-	-
3	固定收益投资	-	-
	其中：债券	-	-
	资产支持证券	-	-
4	贵金属投资	-	-
5	金融衍生品投资	-	-
6	买入返售金融资产	-	-
	其中：买断式回购的买入返售金融资产	-	-
7	银行存款和结算备付金合计	5,915,608.12	8.68
8	其他资产	460,685.57	0.68
9	合计	68,128,766.19	100.00

注：1、由于四舍五入的原因金额占基金总资产的比例分项之和与合计可能有尾差。

2、本基金本报告期末通过港股通交易机制投资的港股公允价值为 9,207,120.00 元，占期末资产净值比例为 13.69%。

1.2 报告期末按行业分类的股票投资组合

1.2.1 报告期末按行业分类的境内股票投资组合

代码	行业类别	公允价值（元）	占基金资产净值比例（%）
A	农、林、牧、渔业	-	-
B	采矿业	4,540,356.00	6.75
C	制造业	43,321,144.10	64.43
D	电力、热力、燃气及水生产和供应业	-	-
E	建筑业	-	-
F	批发和零售业	-	-
G	交通运输、仓储和邮政业	-	-
H	住宿和餐饮业	-	-
I	信息传输、软件和信息技术服务业	3,559,489.40	5.29

J	金融业	-	-
K	房地产业	-	-
L	租赁和商务服务业	-	-
M	科学研究和技术服务业	-	-
N	水利、环境和公共设施管理业	-	-
O	居民服务、修理和其他服务业	-	-
P	教育	-	-
Q	卫生和社会工作	-	-
R	文化、体育和娱乐业	1,124,363.00	1.67
S	综合	-	-
	合计	52,545,352.50	78.15

注：由于四舍五入的原因公允价值占基金资产净值的比例分项之和与合计可能有尾差。

1.2.2 报告期末按行业分类的港股通投资股票投资组合

行业类别	公允价值（人民币）	占基金资产净值比例（%）
通信服务 Communication Services	2,723,831.00	4.05
非必需消费品 Consumer Discretionary	1,731,260.00	2.57
必需消费品 Consumer Staples	-	-
能源 Energy	-	-
金融 Financials	-	-
保健 Health Care	-	-
工业 Industrials	-	-
信息技术 Information Technology	2,938,369.00	4.37
材料 Materials	1,813,660.00	2.70
房地产 Real Estate	-	-
公用事业 Utilities	-	-
合计	9,207,120.00	13.69

注：1、以上分类采用彭博提供的国际通用行业分类标准；

2、由于四舍五入的原因市值占基金资产净值的比例分项之和与合计可能有尾差。

1.3 期末按公允价值占基金资产净值比例大小排序的股票投资明细

1.3.1 报告期末按公允价值占基金资产净值比例大小排序的前十名股票投资明细

序号	股票代码	股票名称	数量（股）	公允价值（元）	占基金资产净值比例（%）
1	600160	巨化股份	165,600	4,091,976.00	6.09
2	300750	宁德时代	12,800	3,237,632.00	4.82
3	600426	华鲁恒升	99,300	2,194,530.00	3.26
4	000933	神火股份	95,800	1,797,208.00	2.67
5	603606	东方电缆	36,900	1,797,030.00	2.67
6	688025	杰普特	28,473	1,637,197.50	2.43
7	000975	山金国际	80,400	1,543,680.00	2.30
8	00700	腾讯控股	3,300	1,513,545.00	2.25
9	00189	东岳集团	174,000	1,463,340.00	2.18
10	01888	建滔积层板	173,000	1,430,710.00	2.13

1.4 报告期末按债券品种分类的债券投资组合

本基金本报告期末未持有债券。

1.5 报告期末按公允价值占基金资产净值比例大小排序的前五名债券投资明细

本基金本报告期末未持有债券。

1.6 报告期末按公允价值占基金资产净值比例大小排序的前十名资产支持证券投资明细

本基金本报告期末未持有资产支持证券。

1.7 报告期末按公允价值占基金资产净值比例大小排序的前五名贵金属投资明细

本基金本报告期末未持有贵金属。

1.8 报告期末按公允价值占基金资产净值比例大小排序的前五名权证投资明细

本基金本报告期末未持有权证。

1.9 报告期末本基金投资的股指期货交易情况说明**1.9.1 报告期末本基金投资的股指期货持仓和损益明细**

本基金本报告期末未持有股指期货投资，也无期间损益。

1.9.2 本基金投资股指期货的投资政策

本报告期内，本基金未运用股指期货进行投资。

1.10 报告期末本基金投资的国债期货交易情况说明**1.10.1 本期国债期货投资政策**

本报告期内，本基金未运用国债期货进行投资。

1.10.2 报告期末本基金投资的国债期货持仓和损益明细

本基金本报告期末未持有国债期货投资，也无期间损益。

1.10.3 本期国债期货投资评价

本报告期内，本基金未运用国债期货进行投资。

1.11 投资组合报告附注**1.11.1 本基金投资的前十名证券的发行主体本期是否出现被监管部门立案调查，或在报告编制日前一年内受到公开谴责、处罚的情形**

本基金投资的前十名证券的发行主体中，宁波东方电缆股份有限公司在报告编制日前一年内曾受到地方证监局的处罚。

上述情形对上市公司的财务和经营状况无重大影响，投资决策流程符合基金管理人的制度要求。

1.11.2 基金投资的前十名股票是否超出基金合同规定的备选股票库

本基金投资的前十名股票未超出基金合同规定的备选股票库。

1.11.3 其他资产构成

序号	名称	金额（元）
1	存出保证金	44,463.06

2	应收证券清算款	400,792.83
3	应收股利	-
4	应收利息	-
5	应收申购款	15,429.68
6	其他应收款	-
7	其他	-
8	合计	460,685.57

1.11.4 报告期末持有的处于转股期的可转换债券明细

本基金本报告期末未持有处于转股期的可转换债券。

1.11.5 报告期末前十名股票中存在流通受限情况的说明

无。

1.11.6 投资组合报告附注的其他文字描述部分

无。

十、基金的业绩

基金管理人承诺以恪尽职守、诚实信用、勤勉尽责的原则管理和运用基金财产，但不保证基金一定盈利，也不向投资者保证最低收益。基金的过往业绩并不代表其未来表现。投资有风险，投资者在作出投资决策前应仔细阅读本基金的招募说明书。1、本基金合同生效日为2019年12月25日，基金合同生效以来（截至2025年3月31日）的投资业绩及同期基准的比较如下表所示：工银产业升级股票A

阶段	净值增长率①	净值增长率 率标准差 ②	业绩比较基 准增长率③	业绩比较基 准增长率标 准差④	①-③	②-④
2019.12.25-2019.12.31	-0.06%	0.01%	2.09%	0.52%	-2.15%	-0.51%
2020年	32.77%	1.62%	21.08%	1.25%	11.69%	0.37%
2021年	22.43%	1.71%	8.09%	0.85%	14.34%	0.86%
2022年	-17.83%	2.06%	-16.19%	1.05%	-1.64%	1.01%
2023年	-21.41%	1.54%	-5.47%	0.67%	-15.94%	0.87%
2024年	-2.22%	2.24%	9.31%	1.27%	-11.53%	0.97%
自基金合同生效日起至 今	5.80%	1.83%	16.97%	1.04%	-11.17%	0.79%

工银产业升级股票C

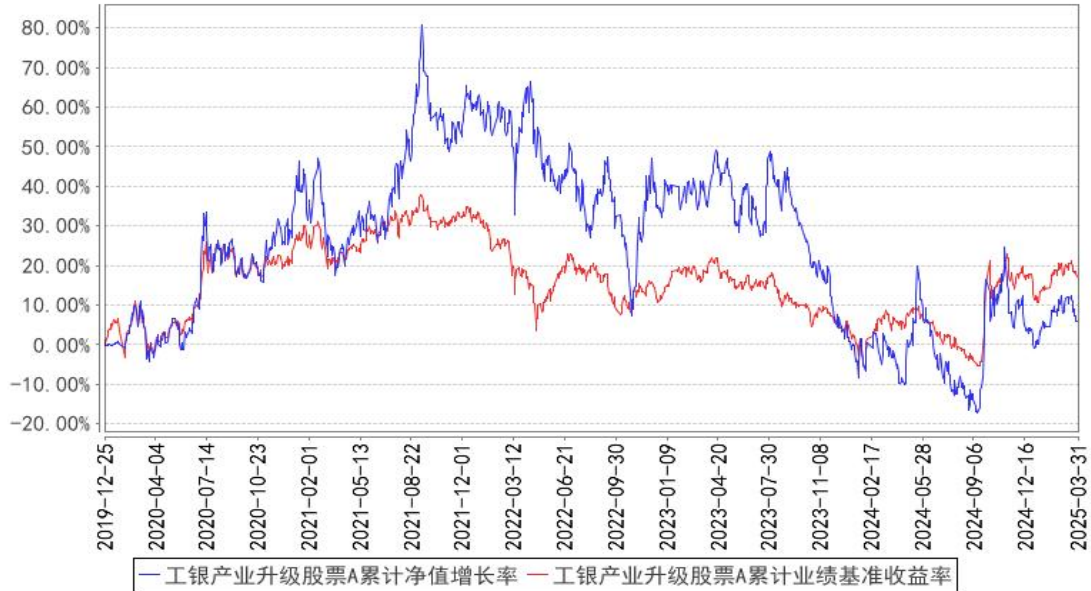
阶段	净值增长率①	净值增长率 率标准差 ②	业绩比较基 准增长率③	业绩比较基 准增长率标 准差④	①-③	②-④
2019.12.25-2019.12.31	-0.07%	0.02%	2.09%	0.52%	-2.16%	-0.50%
2020年	31.70%	1.62%	21.08%	1.25%	10.62%	0.37%
2021年	21.46%	1.71%	8.09%	0.85%	13.37%	0.86%
2022年	-18.49%	2.06%	-16.19%	1.05%	-2.30%	1.01%
2023年	-22.04%	1.54%	-5.47%	0.67%	-16.57%	0.87%
2024年	-2.55%	2.24%	9.31%	1.27%	-11.86%	0.97%

自基金合同生效日起至 今	1.91%	1.83%	16.97%	1.04%	-15.06%	0.79%
-----------------	-------	-------	--------	-------	---------	-------

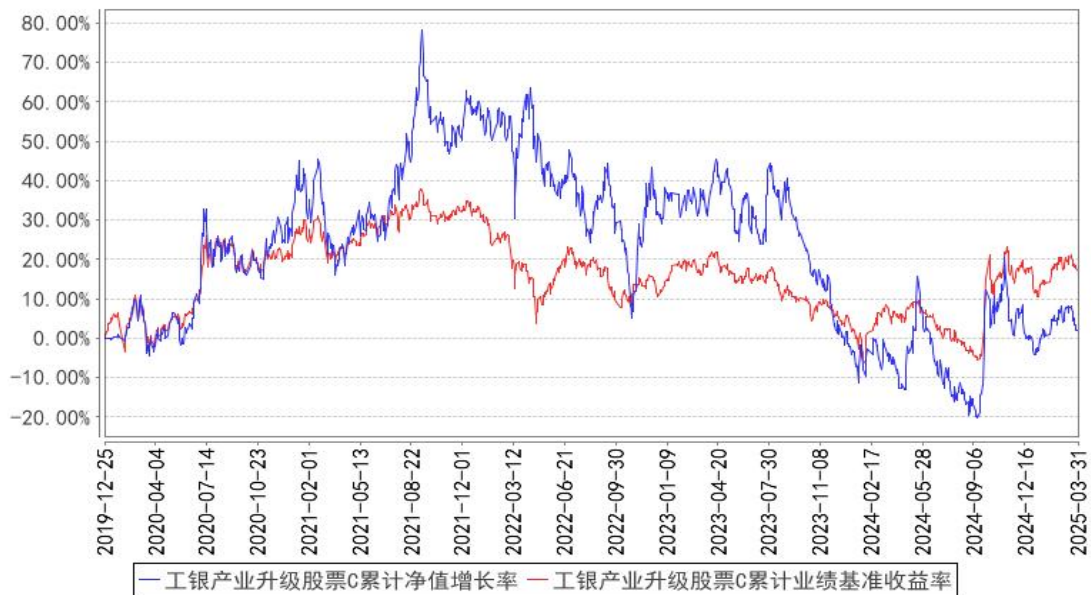
2、本基金合同生效以来基金累计净值增长率与同期业绩比较基准收益率变动的比较：

(2019年12月25日至2025年3月31日)

工银产业升级股票A累计净值增长率与同期业绩比较基准收益率的历史走势对比图



工银产业升级股票C累计净值增长率与同期业绩比较基准收益率的历史走势对比图



注：1、本基金基金合同于2019年12月25日生效。

2、根据基金合同规定，本基金建仓期为6个月。截至本报告期末，本基金的投资符合基金合同关于投资范围及投资限制的规定。

十一、基金的财产

(一) 基金资产总值

基金资产总值是指基金拥有的各类有价证券、银行存款本息和基金应收款项以及其他资产的价值总和。

（二）基金资产净值

基金资产净值是指基金资产总值减去基金负债后的价值。

（三）基金财产的账户

基金托管人根据相关法律法规、规范性文件为本基金开立资金账户、证券账户以及投资所需的其他专用账户。开立的基金专用账户与基金管理人、基金托管人、基金销售机构和基金登记机构自有的财产账户以及其他基金财产账户相独立。

（四）基金财产的保管和处分

本基金财产独立于基金管理人、基金托管人和基金销售机构的财产，并由基金托管人保管。基金管理人、基金托管人、基金登记机构和基金销售机构以其自有的财产承担其自身的法律责任，其债权人不得对本基金财产行使请求冻结、扣押或其他权利。除依法律法规和《基金合同》的规定处分外，基金财产不得被处分。

基金管理人、基金托管人因依法解散、被依法撤销或者被依法宣告破产等原因进行清算的，基金财产不属于其清算财产。基金管理人管理运作基金财产所产生的债权，不得与其固有资产产生的债务相互抵销；基金管理人管理运作不同基金的基金财产所产生的债权债务不得相互抵销。非因基金财产本身承担的债务，不得对基金财产强制执行。

十二、基金资产估值

（一）估值日

本基金的估值日为本基金的开放日和证券、期货交易所正常交易的非开放日，以及国家法律法规规定需要对外披露基金净值的非交易日。

（二）估值对象

基金所拥有的股票、股指期货、债券、国债期货、同业存单和银行存款本息、应收款项、资产支持证券、其它投资等资产及负债。

（三）估值原则

基金管理人在确定相关金融资产和金融负债的公允价值时，应符合《企业会计准则》、监管部门有关规定。

1、对存在活跃市场且能够获取相同资产或负债报价的投资品种，在估值日有报价的，除会计准则规定的例外情况外，应将该报价不加调整地应用于该资产或负债的公允价值计量。估值日无报价且最近交易日后未发生影响公允价值计量的重大事件的，应采用最近交易日的报价确定公允价值。有充足证据表明估值日或最近交易日的报价不能真实反映公允价值的，

应对报价进行调整，确定公允价值。

与上述投资品种相同，但具有不同特征的，应以相同资产或负债的公允价值为基础，并在估值技术中考虑不同特征因素的影响。特征是指对资产出售或使用的限制等，如果该限制是针对资产持有者的，那么在估值技术中不应将该限制作为特征考虑。此外，基金管理人不应考虑因其大量持有相关资产或负债所产生的溢价或折价。

2、对不存在活跃市场的投资品种，应采用在当前情况下适用并且有足够可利用数据和其他信息支持的估值技术确定公允价值。采用估值技术确定公允价值时，应优先使用可观察输入值，只有在无法取得相关资产或负债可观察输入值或取得不切实可行的情况下，才可以使用不可观察输入值。

3、如经济环境发生重大变化或证券发行人发生影响证券价格的重大事件，使潜在估值调整对前一估值日的基金资产净值的影响在0.25%以上的，应对估值进行调整并确定公允价值。

（四）估值方法

1、证券交易所上市的有价证券的估值

（1）交易所上市的有价证券（包括股票等），以其估值日在证券交易所挂牌的市价（收盘价）估值；估值日无交易的，且最近交易日后经济环境未发生重大变化或证券发行机构未发生影响证券价格的重大事件的，以最近交易日的市价（收盘价）估值；如最近交易日后经济环境发生了重大变化或证券发行机构发生影响证券价格的重大事件的，可参考类似投资品种的现行市价及重大变化因素，调整最近交易市价，确定公允价格；

（2）交易所上市交易或挂牌转让的不含权固定收益品种（另有规定的除外），选取估值日第三方估值机构提供的相应品种当日的估值净价进行估值；

（3）交易所上市交易或挂牌转让的含权固定收益品种（另有规定的除外），选取估值日第三方估值机构提供的相应品种当日的唯一估值净价或推荐估值净价进行估值；

（4）交易所上市交易的可转换债券以每日收盘价作为估值全价；

（5）交易所上市不存在活跃市场的有价证券，采用估值技术确定公允价值。交易所市场挂牌转让的资产支持证券，采用估值技术确定公允价值；

（6）对在交易所市场发行未上市或未挂牌转让的债券，对存在活跃市场的情况下，应以活跃市场上未经调整的报价作为估值日的公允价值；对于活跃市场报价未能代表估值日公允价值的情况下，应对市场报价进行调整以确认估值日的公允价值；对于不存在市场活动或市场活动很少的情况下，应采用估值技术确定其公允价值。

2、处于未上市期间的有价证券应区分如下情况处理：

（1）送股、转增股、配股和公开增发的新股，按估值日在证券交易所挂牌的同一股票

的估值方法估值；该日无交易的，以最近一日的市价（收盘价）估值；

（2）首次公开发行未上市的股票、债券，采用估值技术确定公允价值，在估值技术难以可靠计量公允价值的情况下，按成本估值；

（3）在发行时明确一定期限限售期的股票，包括但不限于非公开发行股票、首次公开发行股票时公司股东公开发售股份、通过大宗交易取得的带限售期的股票等，不包括停牌、新发行未上市、回购交易中的质押券等流通受限股票，按监管机构或行业协会有关规定确定公允价值。

3、对全国银行间市场上不含权的固定收益品种，按照第三方估值机构提供的相应品种当日的估值净价估值。对银行间市场上含权的固定收益品种，按照第三方估值机构提供的相应品种当日的唯一估值净价或推荐估值净价估值。对于含投资人回售权的固定收益品种，回售登记期截止日（含当日）后未行使回售权的按照长待偿期所对应的价格进行估值。对银行间市场未上市，且第三方估值机构未提供估值价格的债券，在发行利率与二级市场利率不存在明显差异，未上市期间市场利率没有发生大的变动的情况下，按成本估值。

4、同一证券同时在两个或两个以上市场交易的，按证券所处的市场分别估值。

5、本基金投资股指期货合约，一般以估值当日结算价进行估值，估值当日无结算价的，且最近交易日后经济环境未发生重大变化的，采用最近交易日结算价估值。当日结算价及结算规则以《中国金融期货交易所结算细则》为准。

6、本基金投资国债期货合约，一般以估值当日结算价进行估值，估值日无结算价的，且最近交易日后经济环境未发生重大变化的，采用最近交易日结算价估值。

7、本基金投资同业存单，按估值日第三方估值机构提供的估值净价估值；选定的第三方估值机构未提供估值价格的，按成本估值。

8、其他资产按法律法规或监管机构有关规定进行估值。

9、港股通投资持有外币证券资产估值涉及到的主要货币对人民币汇率，以估值日中国人民银行或其授权机构公布的人民币汇率中间价为准。

10、如有确凿证据表明按上述方法进行估值不能客观反映其公允价值的，基金管理人可根据具体情况与基金托管人商定后，按最能反映公允价值的价格估值。

11、当发生大额申购或赎回情形时，基金管理人可以采用摆动定价机制，以确保基金估值的公平性。

12、相关法律法规以及监管部门有强制规定的，从其规定。如有新增事项，按国家最新规定估值。

如基金管理人或基金托管人发现基金估值违反基金合同订明的估值方法、程序及相关法律法规的规定或者未能充分维护基金份额持有人利益时，应立即通知对方，共同查明原因，

双方协商解决。

根据有关法律法规，基金资产净值计算和基金会计核算的义务由基金管理人承担。本基金的基金会计责任方由基金管理人担任，因此，就与本基金有关的会计问题，如经相关各方在平等基础上充分讨论后，仍无法达成一致的意见，按照基金管理人对于基金净值信息的计算结果对外予以公布。

（五）估值程序

1、基金份额净值是按照每个工作日闭市后，基金资产净值除以当日基金份额的余额数量计算，精确到0.0001元，小数点后第5位四舍五入。基金管理人可以设立大额赎回情形下的净值精度应急调整机制。国家另有规定的，从其规定。

基金管理人每个工作日计算基金资产净值及各类基金份额净值，并按规定公告。

2、基金管理人应每个工作日对基金资产估值。但基金管理人根据法律法规或基金合同的规定暂停估值时除外。基金管理人每个工作日对基金资产估值后，将各类基金份额净值结果发送基金托管人，经基金托管人复核无误后，由基金管理人按规定对外公布。

（六）估值错误的处理

基金管理人和基金托管人将采取必要、适当、合理的措施确保基金资产估值的准确性、及时性。当任一类基金份额净值小数点后4位以内(含第4位)发生估值错误时，视为该类基金份额净值错误。

基金合同的当事人应按照以下约定处理：

1、估值错误类型

本基金运作过程中，如果由于基金管理人或基金托管人、或登记机构、或销售机构、或投资人自身的过错造成估值错误，导致其他当事人遭受损失的，过错的责任人应当对由于该估值错误遭受损失当事人(“受损方”)的直接损失按下述“估值错误处理原则”给予赔偿，承担赔偿责任。

上述估值错误的主要类型包括但不限于：资料申报差错、数据传输差错、数据计算差错、系统故障差错、下达指令差错等。

2、估值错误处理原则

(1) 估值错误已发生，但尚未给当事人造成损失时，估值错误责任方应及时协调各方，及时进行更正，因更正估值错误发生的费用由估值错误责任方承担；由于估值错误责任方未及时更正已产生的估值错误，给当事人造成损失的，由估值错误责任方对直接损失承担赔偿责任；若估值错误责任方已经积极协调，并且有协助义务的当事人有足够的时间进行更正而未更正，则其应当承担相应赔偿责任。估值错误责任方应对更正的情况向有关当事人进行确认，确保估值错误已得到更正。

(2) 估值错误的责任方对有关当事人的直接损失负责, 不对间接损失负责, 并且仅对估值错误的有关直接当事人负责, 不对第三方负责。

(3) 因估值错误而获得不当得利的当事人负有及时返还不当得利的义务。但估值错误责任方仍应对估值错误负责。如果由于获得不当得利的当事人不返还或不全部返还不当得利造成其他当事人的利益损失(“受损方”), 则估值错误责任方应赔偿受损方的损失, 并在其支付的赔偿金额的范围内对获得不当得利的当事人享有要求交付不当得利的权利; 如果获得不当得利的当事人已经将此部分不当得利返还给受损方, 则受损方应当将其已经获得的赔偿额加上已经获得的不当得利返还的总和超过其实际损失的差额部分支付给估值错误责任方。

(4) 估值错误调整采用尽量恢复至假设未发生估值错误的正确情形的方式。

3、估值错误处理程序

估值错误被发现后, 有关的当事人应当及时进行处理, 处理的程序如下:

(1) 查明估值错误发生的原因, 列明所有的当事人, 并根据估值错误发生的原因确定估值错误的责任方;

(2) 根据估值错误处理原则或当事人协商的方法对因估值错误造成的损失进行评估;

(3) 根据估值错误处理原则或当事人协商的方法由估值错误的责任方进行更正和赔偿损失;

(4) 根据估值错误处理的方法, 需要修改基金登记机构交易数据的, 由基金登记机构进行更正, 并就估值错误的更正向有关当事人进行确认。

4、基金份额净值估值错误处理的方法如下:

(1) 基金份额净值计算出现错误时, 基金管理人应当立即予以纠正, 通报基金托管人, 并采取合理的措施防止损失进一步扩大。

(2) 错误偏差达到该类基金份额净值的 0.25% 时, 基金管理人应当通报基金托管人并报中国证监会备案; 错误偏差达到该类基金份额净值的 0.5% 时, 基金管理人应当公告, 并报中国证监会备案。

(3) 前述内容如法律法规或监管机关另有规定的, 从其规定处理。

(七) 暂停估值的情形

1、基金投资所涉及的证券、期货交易市场或外汇市场遇法定节假日或因其他原因暂停营业时;

2、因不可抗力致使基金管理人、基金托管人无法准确评估基金资产价值时;

3、当前一估值日基金资产净值 50% 以上的资产出现无可参考的活跃市场价格且采用估值技术仍导致公允价值存在重大不确定性时, 经与基金托管人协商确认后, 基金管理人应当暂停估值;

4、中国证监会和基金合同认定的其它情形。

（八）基金净值的确认

用于基金信息披露的基金资产净值和各类基金份额净值由基金管理人负责计算，基金托管人负责进行复核。基金管理人应于每个工作日交易结束后计算当日的基金资产净值和各类基金份额净值并发送给基金托管人。基金托管人对净值计算结果复核确认后发送给基金管理人，由基金管理人按规定对基金净值予以公布。

（九）特殊情形的处理

1、基金管理人或基金托管人按估值方法的第 10 项进行估值时，所造成的误差不作为基金资产估值错误处理。

2、由于不可抗力原因，或由于证券、期货交易所、期货公司及登记机构发送的数据错误，或国家会计政策变更、市场规则变更等，基金管理人和基金托管人虽然已经采取必要、适当、合理的措施进行检查，但未能发现错误的，由此造成的基金资产估值错误，基金管理人和基金托管人免除赔偿责任。但基金管理人、基金托管人应当积极采取必要的措施消除或减轻由此造成的影响。

十三、基金的费用与税收

（一）基金费用的种类

- 1、基金管理人的管理费；
- 2、基金托管人的托管费；
- 3、本基金从 C 类基金份额的基金财产中计提的销售服务费；
- 4、《基金合同》生效后与基金相关的信息披露费用；
- 5、《基金合同》生效后与基金相关的会计师费、公证费、律师费、仲裁费和诉讼费；
- 6、基金份额持有人大会费用；
- 7、基金的证券、期货交易费用；
- 8、基金的银行汇划费用；
- 9、基金的相关账户的开户及维护费用；
- 10、因投资港股通投资标的股票而产生的各项合理费用；
- 11、按照国家有关规定和《基金合同》约定，可以在基金财产中列支的其他费用。

（二）基金费用计提方法、计提标准和支付方式

1、基金管理人的管理费

本基金的管理费按前一日基金资产净值的 1.2% 年费率计提。管理费的计算方法如下：

$$H = E \times 1.2\% \div \text{当年天数}$$

H 为每日应计提的基金管理费

E 为前一日的基金资产净值

基金管理费每日计算，逐日累计至每月月末，按月支付，由基金管理人向基金托管人发送基金管理费划款指令，基金托管人复核后于次月前 3 个工作日内从基金财产中一次性支付给基金管理人。若遇法定节假日、公休假等，支付日期顺延。

2、基金托管人的托管费

本基金的托管费按前一日基金资产净值的 0.2% 的年费率计提。托管费的计算方法如下：

$$H = E \times 0.2\% \div \text{当年天数}$$

H 为每日应计提的基金托管费

E 为前一日的基金资产净值

基金托管费每日计算，逐日累计至每月月末，按月支付，由基金管理人向基金托管人发送基金托管费划款指令，基金托管人复核后于次月前 3 个工作日内从基金财产中一次性支取。若遇法定节假日、公休日等，支付日期顺延。

3、C 类基金份额的销售服务费

本基金 A 类基金份额不收取销售服务费，C 类基金份额的销售服务费按前一日 C 类基金份额的基金资产净值的 0.80% 的年费率计提。C 类基金份额的销售服务费的计算方法如下：

$$H = E \times 0.80\% \div \text{当年天数}$$

H 为 C 类基金份额每日应计提的销售服务费

E 为 C 类基金份额前一日的基金资产净值

C 类基金份额销售服务费每日计算，逐日累计至每月月末，按月支付。由基金管理人向基金托管人发送销售服务费划款指令，基金托管人复核后于次月前 3 个工作日内从基金财产中一次性支付给基金管理人，由基金管理人代付给销售机构。若遇法定节假日、公休日等，支付日期顺延。

上述“（一）基金费用的种类”中第 4—11 项费用，根据有关法规及相应协议规定，按费用实际支出金额列入当期费用，由基金托管人从基金财产中支付。

（三）不列入基金费用的项目

下列费用不列入基金费用：

- 1、基金管理人和基金托管人因未履行或未完全履行义务导致的费用支出或基金财产的损失；
- 2、基金管理人和基金托管人处理与基金运作无关的事项发生的费用；
- 3、《基金合同》生效前的相关费用；
- 4、其他根据相关法律法规及中国证监会的有关规定不得列入基金费用的项目。

（四）基金税收

本基金运作过程中涉及的各项纳税主体，其纳税义务按国家税收法律、法规执行。基金财产投资的相关税收，由基金份额持有人承担，基金管理人或者其他扣缴义务人按照国家有关税收征收的规定代扣代缴。

十四、基金的收益与分配

（一）基金利润的构成

基金利润指基金利息收入、投资收益、公允价值变动收益和其他收入扣除相关费用后的余额，基金已实现收益指基金利润减去公允价值变动收益后的余额。

（二）基金可供分配利润

基金可供分配利润指截至收益分配基准日基金未分配利润与未分配利润中已实现收益的孰低数。

（三）基金收益分配原则

1、由于本基金 A 类基金份额不收取销售服务费，C 类基金份额收取销售服务费，各基金份额类别对应的可供分配利润将有所不同，具体收益分配安排详见基金管理人届时公告；若《基金合同》生效不满 3 个月可不进行收益分配；

2、本基金收益分配方式分两种：现金分红与红利再投资，投资者可选择现金红利或将现金红利自动转为相应类别的基金份额进行再投资；若投资者不选择，本基金默认的收益分配方式是现金分红；

3、基金收益分配后各类基金份额净值不能低于面值；即基金收益分配基准日的各类基金份额净值减去每单位该类基金份额收益分配金额后不能低于面值；

4、同一类别每一基金份额享有同等分配权；

5、法律法规或监管机关另有规定的，从其规定。

在对基金份额持有人利益无实质不利影响的情况下，基金管理人可在法律法规允许的前提下经与基金托管人协商一致并按照监管部门要求履行适当程序后酌情调整以上基金收益分配原则，此项调整不需要召开基金份额持有人大会，但应于变更实施日前在指定媒介公告。

（四）收益分配方案

基金收益分配方案中应载明截止收益分配基准日的可供分配利润、基金收益分配对象、分配时间、分配数额及比例、分配方式等内容。

（五）收益分配方案的确定、公告与实施

本基金收益分配方案由基金管理人拟定，并由基金托管人复核，依照《信息披露办法》的有关规定在指定媒介公告。

基金收益分配的发放日距离收益分配基准日（即可供分配利润计算截止日）的时间不得超过 15 个工作日。

（六）基金收益分配中发生的费用

基金收益分配时所发生的银行转账或其他手续费用由投资者自行承担。当投资者的现金红利小于一定金额，不足以支付银行转账或其他手续费用时，基金登记机构可将基金份额持有人的现金红利自动转为相应类别的基金份额。红利再投资的计算方法，依照《业务规则》执行。

十五、基金的会计与审计

（一）基金会计政策

- 1、基金管理人为本基金的基金会计责任方；
- 2、基金的会计年度为公历年度的 1 月 1 日至 12 月 31 日；基金首次募集的会计年度按如下原则：如果《基金合同》生效少于 2 个月，可以并入下一个会计年度；
- 3、基金核算以人民币为记账本位币，以人民币元为记账单位；
- 4、会计制度执行国家有关会计制度；
- 5、本基金独立建账、独立核算；
- 6、基金管理人及基金托管人各自保留完整的会计账目、凭证并进行日常的会计核算，按照有关规定编制基金会计报表；
- 7、基金托管人每月与基金管理人就基金的会计核算、报表编制等进行核对并以书面方式确认。

（二）基金的年度审计

- 1、基金管理人聘请与基金管理人、基金托管人相互独立的具有证券、期货相关业务资格的会计师事务所及其注册会计师对本基金的年度财务报表进行审计。
- 2、会计师事务所更换经办注册会计师，应事先征得基金管理人同意。
- 3、基金管理人认为有充足理由更换会计师事务所，须通报基金托管人。更换会计师事务所需在 2 日内在指定媒介公告。

十六、基金的信息披露

（一）本基金的信息披露应符合《基金法》、《运作办法》、《信息披露办法》、《流动性风险管理规定》、《基金合同》及其他有关规定。相关法律法规关于信息披露的规定发生变化时，本基金从其最新规定。

（二）信息披露义务人

本基金信息披露义务人包括基金管理人、基金托管人、召集基金份额持有人大会的基金份额持有人等法律、行政法规和中国证监会规定的自然人、法人和非法人组织。

本基金信息披露义务人以保护基金份额持有人利益为根本出发点,按照法律法规和中国证监会的规定披露基金信息,并保证所披露信息的真实性、准确性、完整性、及时性、简明性和易得性。

本基金信息披露义务人应当在中国证监会规定时间内,将应予披露的基金信息通过中国证监会指定的全国性报刊(以下简称“指定报刊”)及指定互联网网站(以下简称“指定网站”)等媒介披露,并保证基金投资者能够按照《基金合同》约定的时间和方式查阅或者复制公开披露的信息资料。

(三)本基金信息披露义务人承诺公开披露的基金信息,不得有下列行为:

- 1、虚假记载、误导性陈述或者重大遗漏;
- 2、对证券投资业绩进行预测;
- 3、违规承诺收益或者承担损失;
- 4、诋毁其他基金管理人、基金托管人或者基金销售机构;
- 5、登载任何自然人、法人和非法人组织的祝贺性、恭维性或推荐性的文字;
- 6、中国证监会禁止的其他行为。

(四)本基金公开披露的信息应采用中文文本。同时采用外文文本的,基金信息披露义务人应保证不同文本的内容一致。不同文本之间发生歧义的,以中文文本为准。

本基金公开披露的信息采用阿拉伯数字;除特别说明外,货币单位为人民币元。

(五)公开披露的基金信息

公开披露的基金信息包括:

- 1、基金招募说明书、《基金合同》、基金托管协议、基金产品资料概要

(1)《基金合同》是界定《基金合同》当事人的各项权利、义务关系,明确基金份额持有人大会召开的规则及具体程序,说明基金产品的特性等涉及基金投资者重大利益的事项的法律文件。

(2)基金招募说明书应当最大限度地披露影响基金投资者决策的全部事项,说明基金认购、申购和赎回安排、基金投资、基金产品特性、风险揭示、信息披露及基金份额持有人服务等内容。《基金合同》生效后,基金招募说明书的信息发生重大变更的,基金管理人应当在三个工作日内,更新基金招募说明书并登载在指定网站上;基金招募说明书其他信息发生变更的,基金管理人至少每年更新一次。基金终止运作的,基金管理人不再更新基金招募说明书。

(3)基金托管协议是界定基金托管人和基金管理人在基金财产保管及基金运作监督等

活动中的权利、义务关系的法律文件。

(4) 基金产品资料概要是基金招募说明书的摘要文件，用于向投资者提供简明的基金概要信息。《基金合同》生效后，基金产品资料概要的信息发生重大变更的，基金管理人应当在三个工作日内，更新基金产品资料概要，并登载在指定网站及基金销售机构网站或营业网点；基金产品资料概要其他信息发生变更的，基金管理人至少每年更新一次。基金终止运作的，基金管理人不再更新基金产品资料概要。

基金募集申请经中国证监会注册后，基金管理人在基金份额发售的3日前，将基金份额发售公告、基金招募说明书提示性公告和基金合同提示性公告登载在指定报刊上，将基金份额发售公告、基金招募说明书、基金产品资料概要、基金合同和基金托管协议登载在指定网站上，并将基金产品资料概要登载在基金销售机构网站或营业网点；基金托管人应当同时将基金合同、基金托管协议登载在指定网站上。

2、基金份额发售公告

基金管理人应当就基金份额发售的具体事宜编制基金份额发售公告，并在披露招募说明书的当日登载于指定媒介上。

3、《基金合同》生效公告

基金管理人应当在收到中国证监会确认文件的次日在指定媒介上登载《基金合同》生效公告。

4、基金净值信息

《基金合同》生效后，在开始办理基金份额申购或者赎回前，基金管理人应当至少每周在指定网站披露一次各类基金份额的基金份额净值和基金份额累计净值。

在开始办理基金份额申购或者赎回后，基金管理人应当在不晚于每个开放日的次日，通过指定网站、基金销售机构网站或者营业网点披露开放日的各类基金份额净值和基金份额累计净值。

基金管理人应当在不晚于半年度和年度最后一日的次日，在指定网站披露半年度和年度最后一日的各类基金份额净值和基金份额累计净值。

5、基金份额申购、赎回价格

基金管理人应当在《基金合同》、招募说明书等信息披露文件上载明基金份额申购、赎回价格的计算方式及有关申购、赎回费率，并保证投资者能够在基金销售机构网站或营业网点查阅或者复制前述信息资料。

6、基金定期报告，包括基金年度报告、基金中期报告和基金季度报告

基金管理人应当在每年结束之日起三个月内，编制完成基金年度报告，将年度报告登载在指定网站上，并将年度报告提示性公告登载在指定报刊上。基金年度报告中的财务会计报

告应当经过具有证券、期货相关业务资格的会计师事务所审计。

基金管理人应当在上半年结束之日起两个月内，编制完成基金中期报告，将中期报告登载在指定网站上，并将中期报告提示性公告登载在指定报刊上。

基金管理人应当在季度结束之日起 15 个工作日内，编制完成基金季度报告，将季度报告登载在指定网站上，并将季度报告提示性公告登载在指定报刊上。

《基金合同》生效不足 2 个月的，基金管理人可以不编制当期季度报告、中期报告或者年度报告。如报告期内出现单一投资者持有基金份额达到或超过基金总份额 20% 的情形，为保障其他投资者的权益，基金管理人至少应当在定期报告“影响投资者决策的其他重要信息”项下披露该投资者的类别、报告期末持有份额及占比、报告期内持有份额变化情况及本基金的特有风险，中国证监会认定的特殊情形除外。

基金管理人应当在基金年度报告和中期报告中披露基金组合资产情况及其流动性风险分析等。

7、临时报告

本基金发生重大事件，有关信息披露义务人应当在 2 日内编制临时报告书，并登载在指定报刊和指定网站上。

前款所称重大事件，是指可能对基金份额持有人权益或者基金份额的价格产生重大影响的下列事件：

- (1) 基金份额持有人大会的召开及决定的事项；
- (2) 《基金合同》终止、基金清算；
- (3) 转换基金运作方式、基金合并；
- (4) 更换基金管理人、基金托管人、基金份额登记机构，基金改聘会计师事务所；
- (5) 基金管理人委托基金服务机构代为办理基金的份额登记、核算、估值等事项，基金托管人委托基金服务机构代为办理基金的核算、估值、复核等事项；
- (6) 基金管理人、基金托管人的法定名称、住所发生变更；
- (7) 基金管理人变更持有百分之五以上股权的股东、基金管理人的实际控制人变更；
- (8) 基金募集期延长或提前结束募集；
- (9) 基金管理人的高级管理人员、基金经理和基金托管人专门基金托管部门负责人发生变动；
- (10) 基金管理人的董事在最近 12 个月内变更超过百分之五十，基金管理人、基金托管人专门基金托管部门的主要业务人员在最近 12 个月内变动超过百分之三十；
- (11) 涉及基金财产、基金管理业务、基金托管业务的诉讼或仲裁；
- (12) 基金管理人或其高级管理人员、基金经理因基金管理业务相关行为受到重大行政

处罚、刑事处罚，基金托管人或其专门基金托管部门负责人因基金托管业务相关行为受到重大行政处罚、刑事处罚；

(13) 基金管理人运用基金财产买卖基金管理人、基金托管人及其控股股东、实际控制人或者与其有重大利害关系的公司发行的证券或者承销期内承销的证券，或者从事其他重大关联交易事项，但中国证监会另有规定的除外；

(14) 基金收益分配事项；

(15) 管理费、托管费、销售服务费、申购费、赎回费等费用计提标准、计提方式和费率发生变更；

(16) 任一类基金份额净值计价错误达该类基金份额净值百分之零点五；

(17) 本基金开始办理申购、赎回；

(18) 本基金发生巨额赎回并延期办理；

(19) 本基金连续发生巨额赎回并暂停接受赎回申请或延缓支付赎回款项；

(20) 本基金暂停接受申购、赎回申请或重新接受申购、赎回申请；

(21) 发生涉及基金申购、赎回事项调整或潜在影响投资者赎回等重大事项时；

(22) 基金管理人采用摆动定价机制进行估值；

(23) 本基金推出新业务或服务；

(24) 调整基金份额类别；

(25) 基金信息披露义务人认为可能对基金份额持有人权益或者基金份额的价格产生重大影响的其他事项或中国证监会规定和基金合同约定的其他事项。

8、澄清公告

在《基金合同》存续期限内，任何公共媒介中出现的或者在市场上流传的消息可能对基金份额价格产生误导性影响或者引起较大波动，以及可能损害基金份额持有人权益的，相关信息披露义务人知悉后应当立即对该消息进行公开澄清，并将有关情况立即报告中国证监会。

9、基金份额持有人大会决议

基金份额持有人大会决定的事项，应当依法报中国证监会备案，并予以公告。

10、投资股指期货的信息披露

基金管理人应在季度报告、中期报告、年度报告等定期报告和招募说明书（更新）等文件中披露股指期货交易情况，包括投资政策、持仓情况、损益情况、风险指标等，并充分揭示股指期货交易对基金总体风险的影响以及是否符合既定的投资政策和投资目标等。

11、投资国债期货的信息披露

基金管理人应在季度报告、中期报告、年度报告等定期报告和招募说明书（更新）等文件中披露国债期货交易情况，包括投资政策、持仓情况、损益情况、风险指标等，并充分揭

示国债期货交易对基金总体风险的影响以及是否符合既定的投资政策和投资目标等。

12、投资资产支持证券的信息披露

基金管理人应在基金年度报告及中期报告中披露其持有的资产支持证券总额、资产支持证券市值占基金净资产的比例和报告期内所有的资产支持证券明细。基金管理人应在基金季度报告中披露其持有的资产支持证券总额、资产支持证券市值占基金净资产的比例和报告期末按市值占基金净资产比例大小排序的前 10 名资产支持证券明细。

13、投资港股通投资标的股票的信息披露

基金管理人应当在季度报告、中期报告、年度报告等定期报告和招募说明书（更新）等文件中披露港股通投资标的股票的投资情况，包括报告期末本基金在香港地区证券市场的权益投资分布情况及按相关法律法规及中国证监会要求披露港股通投资标的股票的投资明细等内容。

14、中国证监会规定的其他信息。

（六）信息披露事务管理

基金管理人、基金托管人应当建立健全信息披露管理制度，指定专门部门及高级管理人员负责管理信息披露事务。

基金信息披露义务人公开披露基金信息，应当符合中国证监会相关基金信息披露内容与格式准则等法律法规规定。基金托管人应当按照相关法律法规、中国证监会的规定和《基金合同》的约定，对基金管理人编制的基金资产净值、各类基金份额净值、基金份额申购赎回价格、基金定期报告、更新的招募说明书、基金产品资料概要、基金清算报告等公开披露的相关基金信息进行复核、审查，并向基金管理人进行书面或电子确认。

基金管理人、基金托管人应当在指定报刊中选择一家报刊披露本基金信息。基金管理人、基金托管人应当向中国证监会基金电子披露网站报送拟披露的基金信息，并保证相关报送信息的真实、准确、完整、及时。

基金管理人、基金托管人除依法在指定媒介上披露信息外，还可以根据需要在其他公共媒介披露信息，但是其他公共媒介不得早于指定媒介披露信息，并且在不同媒介上披露同一信息的内容应当一致。

为基金信息披露义务人公开披露的基金信息出具审计报告、法律意见书的专业机构，应当制作工作底稿，并将相关档案至少保存到《基金合同》终止后 10 年。

基金管理人、基金托管人除按法律法规要求披露信息外，也可着眼于为投资者决策提供有用信息的角度，在保证公平对待投资者、不误导投资者、不影响基金正常投资操作的前提下，自主提升信息披露服务的质量。具体要求应当符合中国证监会及自律规则的相关规定。前述自主披露如产生信息披露费用，该费用不得从基金财产中列支。

（七）信息披露文件的存放与查阅

依法必须披露的信息发布后，基金管理人、基金托管人应当按照相关法律法规规定将信息置备于各自住所，供社会公众查阅、复制。

（八）暂停或延迟信息披露的情形

当出现下述情况时，基金管理人和基金托管人可暂停或延迟披露基金相关信息：

- 1、不可抗力；
- 2、基金投资所涉及的证券、期货交易市场或外汇市场遇法定节假日或因其他原因暂停营业时；
- 3、发生基金合同约定的暂停估值的情形；
- 4、法律法规、基金合同或中国证监会规定的情况。

（九）本基金信息披露事项以法律法规规定及本章节约定的内容为准。

十七、风险揭示

本基金的投资风险包括投资组合的风险、管理风险、合规性风险、操作风险、本基金的特定风险以及其他风险。

（一）投资组合的风险

1、市场风险

证券市场价格因受各种因素的影响而引起的波动，将使本基金资产面临潜在的风险，本基金的市场风险来源于基金股票资产与债券资产市场价格的波动。影响股票与债券市场价格波动的风险包括但不限于以下多种风险因素：

（1）政策风险

货币政策、财政政策、产业政策等国家宏观经济政策的变化导致证券市场价格波动，影响基金收益而产生风险。

（2）经济周期风险

经济运行具有周期性的特点，证券市场的收益水平受到宏观经济运行状况的影响，也呈现周期性变化，基金投资于债券与上市公司的股票，其收益水平也会随之发生变化，从而产生风险。

（3）利率风险

金融市场利率的波动会导致股票市场及债券市场的价格和收益率的变动，同时直接影响企业的融资成本和利润水平。基金投资于股票和债券，其收益水平会受到利率变化的影响，从而产生风险。

（4）通货膨胀风险

基金份额持有人的收益将主要通过现金形式来分配，如果发生通货膨胀，现金的购买力会下降，从而影响基金的实际收益。

（5）上市公司经营风险

上市公司的经营受多种因素影响。如果基金所投资的上市公司经营不善，其股票价格可能下跌，或者能够用于分配的利润减少，使基金投资收益下降。虽然本基金可通过分散化投资减少这种非系统性风险，但并不能完全消除该种风险。

（6）债券收益率曲线变动的风险

债券收益率曲线变动风险是指与收益率曲线非平行移动有关的风险，单一的久期指标并不能充分反映这一风险的存在。

（7）再投资风险

市场利率下降将影响固定收益类证券利息收入的再投资收益率，这与利率上升所带来的价格风险互为消长。

2、信用风险

债券发行人出现违约、拒绝支付到期本息，或由于债券发行人信用质量降低导致债券价格下降的风险，信用风险也包括证券交易对手因违约而产生的证券交割风险。

3、流动性风险

因市场交易量不足，导致证券不能迅速、低成本地转变为现金的风险。流动性风险还包括由于本基金出现投资者大额赎回，致使本基金没有足够的现金应付基金赎回支付的要求所引致的风险。

（二）管理风险

在基金管理运作过程中，基金管理人的研究水平、投资管理水平直接影响基金收益水平，如果基金管理人经济形势和证券市场判断不准确、获取的信息不全、投资操作出现失误，都会影响基金的收益水平。

（三）合规性风险

是指本基金的投资运作不符合相关法律、法规的规定和基金合同的要求而带来的风险。

（四）操作风险

基金运作过程中，因内部控制存在缺陷或者人为因素造成操作失误或违反操作规程等引致的风险，例如，越权违规交易、会计部门欺诈、交易错误、IT 系统故障等风险。

（五）本基金特定风险

1、本基金是股票型基金，股票资产占基金资产的比例为 80% - 95%（投资于港股通投资标的股票的比例占基金股票资产的比例为 0%-50%），其中投资于本基金界定的产业升级主题范围内的股票不低于非现金基金资产的 80%。每个交易日日终在扣除股指期货合约、国债期

货合约需缴纳的交易保证金后，应当保持不低于基金资产净值的 5% 的现金或到期日在一年以内的政府债券，其中现金不包括结算备付金、存出保证金、应收申购款等。本基金管理人将发挥专业研究优势，加强对市场、上市公司基本面和固定收益类产品的深入研究，持续优化组合配置，以控制特定风险。

2、港股投资风险

本基金可投资于港股通标的股票，会面临港股通机制下因投资环境、投资标的、市场制度以及交易规则等差异带来的特有风险。包括但不限于以下风险：

（1）港股交易失败风险

港股通业务试点期间存在每日额度。在香港联合交易所有限公司开始前阶段，当每日额度使用完毕的，新增的买单申报将面临失败的风险；在联交所连续交易时段，当日额度使用完毕的，当日本基金将面临不能通过港股通进行买入交易的风险。

（2）港股市场股价波动较大的风险

港股市场实行 T+0 回转交易，且对个股不设涨跌幅限制，因此每日涨跌幅空间相对较大，港股股价可能表现出比 A 股更为剧烈的股价波动，使基金面临较大的投资风险。

（3）汇率风险

当本基金通过港股通投资香港市场股票的，在交易时间内提交订单依据的港币买入参考汇率和卖出参考汇率，并不等于最终结算汇率。港股通交易日日终，中国证券登记结算有限责任公司进行净额换汇，将换汇成本按成交金额分摊至每笔交易，确定交易实际适用的结算汇率，汇率波动可能对基金的投资收益造成损失，故本基金投资面临汇率风险。

（4）港股通机制下交易日不连贯可能带来的风险

只有内地和香港两地均为交易日且能够满足结算安排的交易日才为港股通交易日，在内地开市香港休市的情形下，港股通不能正常交易，港股不能及时卖出，可能带来一定的流动性风险；

（5）境外市场的风险

1) 市场风险

本基金通过港股通投资于香港市场，受香港市场宏观经济运行情况、货币政策、财政政策、产业政策、交易规则、结算、托管以及其他运作风险等多种因素的影响，上述因素的波动和变化可能会使基金资产收益以及正常的申购赎回面临一定风险。

2) 法律和政治风险

由于香港市场适用不同法律法规的原因，可能导致本基金通过港股通的某些投资行为受到限制或合同不能正常执行，从而使得基金资产面临损失的可能性。此外，香港市场可能会不时采取某些管制措施，如资本或外汇管制、没收资产以及征收高额税收等，从而对基金收

益以及基金资产带来不利影响。

3) 会计制度风险

香港市场对上市公司日常经营活动的会计处理、财务报表披露等会计核算标准的规定可能与境内存在一定差异，可能导致基金经理对港股通标的公司盈利能力、投资价值的判断产生偏差，从而给本基金投资带来潜在风险。

4) 税务风险

香港市场在税务方面的法律法规可能与境内存在一定差异，可能会要求基金就股息、利息、资本利得等收益向当地税务机关缴纳税金，该行为会使基金收益受到一定影响。此外，香港市场的税收规定可能发生变化，或者实施具有追溯力的修订，从而导致基金向该市场所在地缴纳在基金销售、估值或者出售投资当日并未预计的额外税项。

5) 其他风险

当香港出现台风、黑色暴雨或者联交所规定的其他情形时，联交所将可能停市，投资者将面临在停市期间无法进行港股通交易的风险；出现上交所证券交易服务公司认定的交易异常情况时，上交所证券交易服务公司将可能暂停提供部分或者全部港股通服务，投资者将面临在暂停服务期间无法进行港股通交易的风险。

6) 本基金可根据投资策略需要或不同配置地的市场环境的变化，选择将部分基金资产投资于港股或选择不将基金资产投资于港股，基金资产并非必然投资港股。

3、本基金可参与股票申购，由于股票发行政策、发行机制等影响新股发行的因素变动，将影响本基金的资产配置，从而影响本基金的风险收益水平。另外，发行股票的配售比例、中签率的不确定性，或其他发售方式的不确定性，也可能使本基金面临更多的不确定因素。

4、基金资产可投资于科创板股票，会面临科创板机制下因投资标的、市场制度以及交易规则等差异带来的特有风险，包括但不限于科创板个股上市前五日无涨跌幅限制，市场风险随之上升；科创板整体投资门槛较高，二级市场上个人投资者参与度相对较低，机构持有个股大量流通盘导致个股流动性性对较低，基金资产存在无法及时变现等流动性风险；科创板试点注册制，对经营状况不佳或财务数据造假的企业实行严格的退市制度，个股存在退市风险等。其他风险包括但不限于集中度风险、系统性风险、政策风险等。基金可根据投资策略需要或市场环境的变化，选择将部分基金资产投资于科创板股票或选择不将基金资产投资于科创板股票，基金资产并非必然投资于科创板股票。

5、本基金可投资股指期货，股指期货采用保证金交易制度，由于保证金交易具有杠杆性，当出现不利行情时，股价指数微小的变动就可能使投资人权益遭受较大损失。股指期货采用每日无负债结算制度，如果没有在规定的时间内补足保证金，按规定将被强制平仓，可能给投资带来重大损失。

6、本基金可投资国债期货，国债期货采用保证金交易制度，由于保证金交易具有杠杆性，当相应期限国债收益率出现不利变动时，可能会导致投资人权益遭受较大损失。国债期货采用每日无负债结算制度，如果没有在规定的时间内补足保证金，按规定将被强制平仓，可能给投资带来重大损失。

7、资产支持证券的投资风险

本基金可投资资产支持证券，资产支持证券具有一定的价格波动风险、流动性风险、信用风险等风险。价格波动风险指的是市场利率波动会导致资产支持证券的收益率和价格波动。流动性风险指的是受资产支持证券市场规模及交易活跃程度的影响，资产支持证券可能无法在同一价格水平上进行较大数量的买入或卖出，存在一定的流动性风险。信用风险指的基金所投资的资产支持证券之债务人出现违约，或在交易过程中发生交收违约，或由于资产支持证券信用质量降低导致证券价格下降，造成基金财产损失。

8、基金财产投资运营过程中的增值税

鉴于基金管理人为本基金的利益投资、运用基金财产过程中，可能因法律法规、税收政策的要求而成为纳税义务人，就归属于基金的投资收益、投资回报和/或本金承担纳税义务。因此，本基金运营过程中由于上述原因发生的增值税等税负，仍由本基金财产承担。

（六）本基金主要的流动性风险及风险管理方法说明

1、基金申购、赎回安排

本基金将加强对开放式基金申购环节的管理，合理控制基金份额持有人集中度，审慎确认大额申购申请，在当接受申购申请对存量基金份额持有人利益构成潜在重大不利影响时，基金管理人将采取设定单一投资者申购金额上限或基金单日净申购比例上限、拒绝大额申购、暂停基金申购等措施对基金规模予以控制，切实保护存量基金份额持有人的合法权益。具体内容详见本招募说明书第八章。

2、拟投资市场及资产的流动性风险评估

本基金拟投资市场主要为境内 A 股市场和香港股票市场（通过港股通机制投资），从全市场范围内选择优秀的投资标的。总体而言，两地市场流通市值大、大量股票成交活跃，可以支持本基金的投资和应对日常申赎的需要。极端市场情况下，可能出现流动性不足，导致基金资产无法变现，从而影响投资者按时收到赎回款项。当遇到极端市场情况时，基金管理人会按照基金合同及相关法律法规要求，及时启动流动性风险应对措施，保护基金投资者的合法权益。

3、巨额赎回情形下的流动性风险管理措施

在本基金出现巨额赎回情形下，基金管理人可以根据基金当时的资产组合状况或巨额赎回份额占比情况决定全额赎回或部分延期赎回。同时，如本基金单个基金份额持有人在单个

开放日申请赎回基金份额超过基金总份额一定比例以上的,基金管理人可以对其采取延期办理赎回申请的措施。具体内容详见本招募说明书第八章。

4、实施备用的流动性风险管理工具的情形、程序及对投资者的潜在影响

本基金可能实施备用的流动性风险管理工具,以更好地应对流动性风险。基金管理人经与基金托管人协商,在确保投资者得到公平对待的前提下,可依照法律法规及基金合同的约定,综合运用各类流动性风险管理工具,对赎回申请等进行适度调整,作为特定情形下基金管理人流动性风险管理的辅助措施,包括但不限于:1)延期办理巨额赎回申请;2)暂停接受赎回申请;3)延缓支付赎回款项;4)收取短期赎回费,本基金对持续持有期少于7日的投资者收取不低于1.5%的赎回费;5)暂停基金估值,当前一估值日基金资产净值50%以上的资产出现无可参考的活跃市场价格且采用估值技术仍导致公允价值存在重大不确定性时,经与基金托管人协商确认后,本基金应当暂停基金估值;6)摆动定价。

当基金管理人实施流动性风险管理工具时,可能对投资者具有一定的潜在影响,包括但不限于不能申购本基金、赎回申请不能确认或者赎回款项延迟到账、如持有期限少于7日会产生较高的赎回费造成收益损失等、采用摆动定价时还将产生更高的申购赎回成本。提示投资者了解自身的流动性偏好、合理做好投资安排。

(七) 本基金法律文件风险收益特征表述与销售机构基金风险评价可能不一致的风险

本基金法律文件投资章节有关风险收益特征的表述是基于投资范围、投资比例、证券期货市场普遍规律等做出的概述性描述,代表了一般市场情况下本基金的长期风险收益特征。销售机构(包括基金管理人直销机构和销售机构)根据相关法律法规对本基金进行风险评价,不同的销售机构采用的评价方法也不同,因此销售机构的风险等级评价与基金法律文件中风险收益特征的表述可能存在不同,投资人在购买本基金时需按照销售机构的要求完成风险承受能力与产品风险之间的匹配检验。

(八) 其他风险

战争、自然灾害等不可抗力因素的出现,将会严重影响证券市场的运行,可能导致基金资产的损失。金融市场危机、行业竞争、代理商违约等超出基金管理人自身直接控制能力之外的风险,可能导致基金或者基金份额持有人利益受损。

十八、基金合同的变更、终止与基金财产的清算

(一) 《基金合同》的变更

1、变更基金合同涉及法律法规规定或本合同约定应经基金份额持有人大会决议通过的事项的,应召开基金份额持有人大会决议通过。对于法律法规规定和基金合同约定可不经基金份额持有人大会决议通过的事项,由基金管理人和基金托管人同意后变更并公告,并报中

国证监会备案。

2、关于《基金合同》变更的基金份额持有人大会决议自生效后方可执行，自决议生效后两日内在指定媒介公告。

（二）《基金合同》的终止事由

有下列情形之一的，经履行相关程序后，《基金合同》应当终止：

- 1、基金份额持有人大会决定终止的；
- 2、基金管理人、基金托管人职责终止，在6个月内没有新基金管理人、新基金托管人承接的；
- 3、《基金合同》约定的其他情形；
- 4、相关法律法规和中国证监会规定的其他情况。

（三）基金财产的清算

1、基金财产清算小组：自出现《基金合同》终止事由之日起30个工作日内成立清算小组，基金管理人组织基金财产清算小组并在中国证监会的监督下进行基金清算。

2、基金财产清算小组组成：基金财产清算小组成员由基金管理人、基金托管人、具有证券、期货相关业务资格的注册会计师、律师以及中国证监会指定的人员组成。基金财产清算小组可以聘用必要的工作人员。

3、基金财产清算小组职责：基金财产清算小组负责基金财产的保管、清理、估价、变现和分配。基金财产清算小组可以依法进行必要的民事活动。

4、基金财产清算程序：

- （1）《基金合同》终止情形出现时，由基金财产清算小组统一接管基金；
- （2）对基金财产和债权债务进行清理和确认；
- （3）对基金财产进行估值和变现；
- （4）制作清算报告；
- （5）聘请会计师事务所对清算报告进行外部审计，聘请律师事务所对清算报告出具法律意见书；
- （6）将清算报告报中国证监会备案并公告；
- （7）对基金剩余财产进行分配。

5、基金财产清算的期限为6个月，但因本基金所持证券的流动性受到限制而不能及时变现的，清算期限相应顺延。

（四）清算费用

清算费用是指基金财产清算小组在进行基金清算过程中发生的所有合理费用，清算费用由基金财产清算小组优先从基金财产中支付。

（五）基金财产清算剩余资产的分配

依据基金财产清算的分配方案,将基金财产清算后的全部剩余资产扣除基金财产清算费用、交纳所欠税款并清偿基金债务后,按基金份额持有人持有的基金份额比例进行分配。

（六）基金财产清算的公告

清算过程中的有关重大事项须及时公告;基金财产清算报告经具有证券、期货相关业务资格的会计师事务所审计并由律师事务所出具法律意见书后报中国证监会备案并公告。基金财产清算公告于基金财产清算报告报中国证监会备案后5个工作日内由基金财产清算小组进行公告,基金财产清算小组应当将清算报告登载在指定网站上,并将清算报告提示性公告登载在指定报刊上。

（七）基金财产清算账册及文件的保存

基金财产清算账册及有关文件由基金托管人保存15年以上。

十九、基金合同的内容摘要

基金合同的内容摘要见附件一。

二十、基金托管协议的内容摘要

基金托管协议的内容摘要见附件二。

二十一、对基金份额持有人的服务

基金管理人承诺为本基金的份额持有人提供一系列的服务,并根据基金份额持有人的需要和市场的变化,增加或变更服务项目。主要服务内容如下:

（一）关于对账单服务

1、公司的官方网站和热线电话提供对账单自助查询、下载或传真服务。

（1）基金份额持有人可登录公司官方网站（www.icbcubs.com.cn）进入“网上交易”栏目,输入开户证件号码或基金账号,自助查询或下载对账单。

（2）基金份额持有人用带有传真机的电话,拨打公司客户服务热线电话（4008119999）,选择自助服务后,根据语音提示按指定键,输入需要下载的对账单日期,进行对账单自助传真。

2、公司为基金份额持有人提供电子邮件账单、短信账单、纸质账单等多种形式对账单服务。

（1）电子邮件对账单：电子邮件对账单是通过基金份额持有人预留的电子邮箱向其提供份额及交易对账的一种电子化的账单形式。电子对账单的内容包括但不限于：期末基金份额余额、期末资产净值、期间交易明细等。公司向定制电子邮件对账单且在对应期间内有交

易或最后一个交易日仍持有份额的投资人发送月度、季度和年度电子对账单，发送时间为每月、季、年度结束后 15 个工作日内。

(2) 手机短信对账单：短信对账单是通过手机短信向基金份额持有人预留的手机号码提供份额对账的一种电子化的账单形式。短信对账单的内容包括但不限于：期末基金份额余额、期末资产净值等。公司向定制手机短信对账单且最后一个交易日仍持有份额的投资者发送季度手机短信账单，发送时间为每季度结束后 15 个工作日内。

(3) 纸质对账单：纸质对账单是通过纸质信件向基金份额持有人提供份额及交易对账的一种书面化的账单形式。公司在每年度结束后向定制年度纸质对账单且在年度内有交易的投资人寄送年度对账单，寄出时间为每年度结束后的 15 个工作日内。

(4) 公司至少每年度以电子邮件、短信或其他形式主动向通过工银瑞信直销系统持有本公司基金份额的投资人提供基金保有情况信息。

本公司提供的对账单服务为基金份额持有人场外交易的对账单，不提供基金份额持有人的场内交易（本基金是否支持场内交易，请以基金合同和招募说明书相关条款为准）对账单服务，基金份额持有人可到销售机构交易网点打印或通过交易网点提供的自助、电话、网上服务等渠道查询。

3、温馨提示：（1）因基金份额持有人提供的邮寄地址、手机号码、电子邮箱不详、错误、未及时变更等原因或因邮局投递差错、通讯故障、延误等原因，造成对账单无法按时准确送达，请及时到原基金销售网点或致电本公司客服中心办理相关信息变更。如需补发对账单，敬请拨打公司客户服务热线电话。（2）因交易对账单记录信息属于个人隐私，如基金份额持有人选择邮寄方式，请务必预留正确的通讯地址及联系方式，并及时进行更新。因基金份额持有人个人原因导致无法送达或送达错误，公司不承担任何责任。（3）本基金管理人提供的资料邮寄服务原则上采用邮政平信邮寄方式，由公司委托具有邮政业务服务资质的第三方进行处理，公司采取必要安全防护措施，但并不对邮寄资料的送达做出承诺和保证。

（二）关于短信及电子邮件服务

基金份额持有人可以通过公司官方网站、客户服务热线电话申请定制信息服务，基金管理人通过短信、电子邮件等方式发送基金份额持有人定制的信息。可定制的内容包括：产品信息、基金净值、市场资讯、公司最新公告等。公司还将根据业务发展的实际需要，适时调整定制信息的内容、条件和方式。

除了发送基金份额持有人定制的各类信息外，基金公司也会定期或不定期向预留有效手机号码及电子邮箱地址的基金份额持有人发送基金分红、投资者教育信息、节日问候、产品推广及其他与产品、服务相关的通知等信息。如基金份额持有人不希望接收到该类信息，可以通过公司客户服务热线电话取消相关服务。

（三）关于资讯服务

公司为基金份额持有人提供本基金产品信息、基金投资报告、宏观形势分析、基金净值等多种资讯（电子版）。如需通过手机或电子邮件获得相关资讯，基金份额持有人可通过公司官方网站或客户服务热线电话定制。

基金份额持有人知悉并同意基金管理人可根据基金份额持有人预留的个人信息不定期通过电话、短信、邮件、微信、网站、APP 等任一或多种方式或渠道为基金份额持有人提供与基金份额持有人相关的账户服务通知、交易确认通知、重要公告通知、活动消息、营销信息、基金份额持有人关怀等资讯及增值服务，购买本基金前请详阅工银瑞信基金官网服务介绍和隐私政策。如需取消相应资讯服务，可通过公司客户服务热线电话、在线客服等人工服务方式退订。

（四）关于联络方式

公司提供多种联络方式，供基金份额持有人与公司及时沟通，主要包括：

1、热线电话服务：4008119999（免长途电话费），服务传真：010-81042598。

（1）人工电话服务：我公司为基金份额持有人提供每天 24 小时人工服务，内容包括：账户信息查询、基金产品咨询、业务规则解答及直销电子自助交易（含 APP、网上交易、微信自助交易）咨询等服务。

（2）自助电话服务：公司提供每天 24 小时自助语音服务，基金份额持有人可通过热线电话自助查询基金交易、基金份额、基金净值等信息，以及进行自助传真对账单等操作。

（3）电话留言服务：基金份额持有人可通过公司客户服务热线电话（4008119999 按指定键）进行语音留言，将有关疑问、建议及联系方式告知公司，基金管理人在接收基金份额持有人服务需求后将在一个工作日内给予回复。

2、网络在线服务

公司官方网站、手机 APP 和微信服务平台设置了“在线客服”栏目，基金份额持有人可登录公司官方网站首页、手机 APP 或关注公司微信公众号，点击“在线客服”图标，通过网络在线方式进行相关业务咨询。

（1）人工服务：在线人工服务时间为每天 24 小时，内容包括：基金产品咨询、业务规则解答及直销电子自助交易（含 APP、网上交易、微信自助交易）咨询等服务。

（2）智能客服：公司提供每天 24 小时自助咨询服务，基金份额持有人可通过在线客服机器人对基金产品、业务规则等方面内容进行自助咨询。

3、电子信箱服务

基金份额持有人可向公司客户服务电子邮箱（customerservice@icbcubs.com.cn）发送邮件，将有关疑问、建议及联系方式告知公司，基金管理人在接收基金份额持有人服务需求

后将在一个工作日内给予回复。

（五）关于电子化交易

基金份额持有人可以通过本公司电子自助交易系统（7*24 小时服务）办理基金交易业务，包括：基金认购、申购、定期定额申购、赎回、转换、撤单、分红方式变更及查询等业务。电子化交易方式有：

网上交易：基金份额持有人可以使用多家银行的银行卡通过网上交易系统自助办理基金交易业务。

网址：<https://etrade.icbcubs.com.cn/webTrading/view/html/login/login.html>。

手机 APP：操作简单、应用灵活，基金份额持有人可随时随地通过手机 APP 办理业务。

下载方式：基金份额持有人可以通过在本公司官网下载，也可以通过 App Store、华为应用市场、腾讯应用宝、小米应用市场等应用市场搜索下载。

微信交易：基金份额持有人可通过关注“工银微财富或工银瑞信基金”微信公众号办理基金交易业务。

有关基金管理人直销电子自助交易具体规则请参考公司官方网站相关公告和业务规则。

（六）关于网站服务

公司官方网站为基金份额持有人提供账户信息、交易信息、产品信息、公告信息、基金资讯等查询服务，以及基金申购/转换/定期定额查询理财工具、财富俱乐部积分兑换、客户活动参与和交流等服务。

（七）关于微信服务

公司通过官方微信等即时通讯服务平台为投资者提供理财资讯、基金信息查询及投资者教育等服务。投资者可在微信中搜索并关注“工银瑞信基金”（gyrx_20050621）订阅号、“工银微财富”（gyrx_wcf）服务号、“工银瑞信投教研习社”（gyrxtjyxs-2020）投教号，已开立工银瑞信基金账户的投资者，将微信账号与基金账户绑定后可通过微信“工银瑞信基金”订阅号、“工银微财富”服务号查询基金份额等信息。

（八）基金份额持有人意见、建议或投诉受理

基金份额持有人可以通过本公司客户服务热线电话、在线客服、电子邮箱、信函传真等渠道或方式对基金管理人和销售机构提出意见、建议或投诉。

（九）如本招募说明书存在任何您/贵机构无法理解的内容，请联系本公司客户服务热线电话。请确保投资前，您/贵机构已经全面理解了本招募说明书。

二十二、其他应披露事项

1. 工银瑞信基金管理有限公司关于旗下部分基金因香港联合证券交易所休市暂停申购

赎回等业务的公告，2024-09-06；

2. 关于工银瑞信产业升级股票型证券投资基金增聘基金经理的公告，2024-12-07；

3. 关于工银瑞信产业升级股票型证券投资基金变更基金经理的公告，2024-12-11；

4. 关于工银瑞信产业升级股票型证券投资基金增聘基金经理的公告，2024-12-28；

5. 工银瑞信基金管理有限公司关于提醒投资者持续完善客户身份信息的公告，2025-04-08；

6. 工银瑞信基金管理有限公司关于旗下部分基金的销售机构由北京中植基金销售有限公司变更为华源证券股份有限公司的公告，2025-04-11。

二十三、招募说明书的存放及查阅方式

本基金招募说明书存放在基金管理人的办公场所和营业场所，投资者可免费查阅。在支付工本费后，可在合理时间内取得上述文件的复制件或复印件。

基金管理人保证文本的内容与公告的内容完全一致。

二十四、备查文件

(一) 中国证监会准予工银瑞信产业升级股票型证券投资基金注册的文件

(二) 《工银瑞信产业升级股票型证券投资基金基金合同》

(三) 《工银瑞信产业升级股票型证券投资基金托管协议》

(四) 法律意见书

(五) 基金管理人业务资格批件、营业执照

(六) 基金托管人业务资格批件、营业执照

以上第(一)至(五)项备查文件存放在基金管理人办公场所、营业场所，第(六)项文件存放于基金托管人的办公场所。基金投资者在营业时间可免费查阅，在支付工本费后，可在合理时间内取得上述文件的复制件或复印件。

工银瑞信基金管理有限公司

二〇二六年四月三十日

附件一

基金合同内容摘要

(一) 基金份额持有人、基金管理人和基金托管人的权利、义务

1、基金份额持有人的权利与义务

根据《基金法》、《运作办法》及其他有关规定，基金份额持有人的权利包括但不限于：

(1) 分享基金财产收益；

- (2) 参与分配清算后的剩余基金财产;
- (3) 依法转让或者申请赎回其持有的基金份额;
- (4) 按照规定要求召开基金份额持有人大会或者召集基金份额持有人大会;
- (5) 出席或者委派代表出席基金份额持有人大会,对基金份额持有人大会审议事项行使表决权;
- (6) 查阅或者复制公开披露的基金信息资料;
- (7) 监督基金管理人的投资运作;
- (8) 对基金管理人、基金托管人、基金服务机构损害其合法权益的行为依法提起诉讼或仲裁;
- (9) 法律法规及中国证监会规定的和《基金合同》约定的其他权利。

根据《基金法》、《运作办法》及其他有关规定,基金份额持有人的义务包括但不限于:

- (1) 认真阅读并遵守《基金合同》;
- (2) 了解所投资基金产品,了解自身风险承受能力,自主判断基金的投资价值,自主做出投资决策,自行承担投资风险;
- (3) 关注基金信息披露,及时行使权利和履行义务;
- (4) 交纳基金认购、申购款项及法律法规和《基金合同》所规定的费用;
- (5) 在其持有的基金份额范围内,承担基金亏损或者《基金合同》终止的有限责任;
- (6) 不从事任何有损基金及其他《基金合同》当事人合法权益的活动;
- (7) 执行生效的基金份额持有人大会的决议;
- (8) 返还在基金交易过程中因各种原因获得的不当得利;
- (9) 法律法规及中国证监会规定的和《基金合同》约定的其他义务。

2、基金管理人的权利与义务

根据《基金法》、《运作办法》及其他有关规定,基金管理人的权利包括但不限于:

- (1) 依法募集资金;
- (2) 自《基金合同》生效之日起,根据法律法规和《基金合同》独立运用并管理基金财产;
- (3) 依照《基金合同》收取基金管理费以及法律法规规定或中国证监会批准的其他费用;
- (4) 销售基金份额;
- (5) 按照规定召集基金份额持有人大会;
- (6) 依据《基金合同》及有关法律、法规规定监督基金托管人,如认为基金托管人违反了《基金合同》及国家有关法律、法规规定,应呈报中国证监会和其他监管部门,并采取必要措施保护基

金投资者的利益；

- (7) 在基金托管人更换时，提名新的基金托管人；
- (8) 选择、更换基金销售机构，对基金销售机构的相关行为进行监督和处理；
- (9) 担任或委托其他符合条件的机构担任基金登记机构办理基金登记业务并获得《基金合同》规定的费用；
- (10) 依据《基金合同》及有关法律的规定决定基金收益的分配方案；
- (11) 在《基金合同》约定的范围内，拒绝或暂停受理申购与赎回申请；
- (12) 依照法律法规为基金的利益对被投资公司行使股东权利，为基金的利益行使因基金财产投资于证券所产生的权利；
- (13) 在法律法规允许的前提下，为基金的利益依法为基金进行融资；
- (14) 以基金管理人的名义，代表基金份额持有人的利益行使诉讼权利或者实施其他法律行为；
- (15) 选择、更换律师事务所、会计师事务所、证券、期货经纪商或其他为基金提供服务的外部机构；
- (16) 在符合有关法律、法规的前提下，制订和调整有关基金认购、申购、赎回、转换和非交易过户等的业务规则；
- (17) 法律法规及中国证监会规定的和《基金合同》约定的其他权利。

根据《基金法》、《运作办法》及其他有关规定，基金管理人的义务包括但不限于：

- (1) 依法募集资金，办理或者委托经中国证监会认定的其他机构代为办理基金份额的发售、申购、赎回和登记事宜；
- (2) 办理基金备案手续；
- (3) 自《基金合同》生效之日起，以诚实信用、谨慎勤勉的原则管理和运用基金财产；
- (4) 配备足够的具有专业资格的人员进行基金投资分析、决策，以专业化的经营方式管理和运作基金财产；
- (5) 建立健全内部风险控制、监察与稽核、财务管理及人事管理等制度，保证所管理的基金财产和基金管理人的财产相互独立，对所管理的不同基金分别管理，分别记账，进行证券投资；
- (6) 除依据《基金法》、《基金合同》及其他有关规定外，不得利用基金财产为自己及任何第三人谋取利益，不得委托第三人运作基金财产；
- (7) 依法接受基金托管人的监督；
- (8) 采取适当合理的措施使计算基金份额认购、申购、赎回和注销价格的方法符合《基金合同》等法律文件的规定，按有关规定计算并公告基金净值信息，确定基金份额申购、赎

回的价格；

(9) 进行基金会计核算并编制基金财务会计报告；

(10) 编制季度报告、中期报告和年度报告；

(11) 严格按照《基金法》、《基金合同》及其他有关规定，履行信息披露及报告义务；

(12) 保守基金商业秘密，不泄露基金投资计划、投资意向等。除《基金法》、《基金合同》及其他有关规定另有规定外，在基金信息公开披露前应予保密，不向他人泄露，因审计、法律等外部专业顾问提供服务而向其提供的情况除外；

(13) 按《基金合同》的约定确定基金收益分配方案，及时向基金份额持有人分配基金收益；

(14) 按规定受理申购与赎回申请，及时、足额支付赎回款项；

(15) 依据《基金法》、《基金合同》及其他有关规定召集基金份额持有人大会或配合基金托管人、基金份额持有人依法召集基金份额持有人大会；

(16) 按规定保存基金财产管理业务活动的会计账册、报表、记录和其他相关资料 15 年以上；

(17) 确保需要向基金投资者提供的各项文件或资料在规定时间内发出，并且保证投资者能够按照《基金合同》规定的时间和方式，随时查阅到与基金有关的公开资料，并在支付合理成本的前提下得到有关资料的复印件；

(18) 组织并参加基金财产清算小组，参与基金财产的保管、清理、估价、变现和分配；

(19) 面临解散、依法被撤销或者被依法宣告破产时，及时报告中国证监会并通知基金托管人；

(20) 因违反《基金合同》导致基金财产的损失或损害基金份额持有人合法权益时，应当承担赔偿责任，其赔偿责任不因其退任而免除；

(21) 监督基金托管人按法律法规和《基金合同》规定履行自己的义务，基金托管人违反《基金合同》造成基金财产损失时，基金管理人应为基金份额持有人利益向基金托管人追偿；

(22) 当基金管理人将其义务委托第三方处理时，应当对第三方处理有关基金事务的行为承担责任；

(23) 以基金管理人名义，代表基金份额持有人利益行使诉讼权利或实施其他法律行为；

(24) 基金管理人在募集期间未能达到基金的备案条件，《基金合同》不能生效，基金管理人承担全部募集费用，将已募集资金并加计银行同期存款利息在基金募集期结束后 30 日内退还基金认购人；

(25) 执行生效的基金份额持有人大会的决议；

(26) 建立并保存基金份额持有人名册；

(27) 法律法规及中国证监会规定的和《基金合同》约定的其他义务。

3、基金托管人的权利与义务

根据《基金法》、《运作办法》及其他有关规定，基金托管人的权利包括但不限于：

(1) 自《基金合同》生效之日起，依法律法规和《基金合同》的规定安全保管基金财产；

(2) 依《基金合同》约定获得基金托管费以及法律法规规定或监管部门批准的其他费用；

(3) 监督基金管理人对本基金的投资运作，如发现基金管理人违反《基金合同》及国家法律法规行为，对基金财产、其他当事人的利益造成重大损失的情形，应呈报中国证监会，并采取必要措施保护基金投资者的利益；

(4) 根据相关市场规则，为基金开设证券账户等投资所需账户、为基金办理证券、期货交易资金清算；

(5) 提议召开或召集基金份额持有人大会；

(6) 在基金管理人更换时，提名新的基金管理人；

(7) 法律法规及中国证监会规定的和《基金合同》约定的其他权利。

根据《基金法》、《运作办法》及其他有关规定，基金托管人的义务包括但不限于：

(1) 以诚实信用、勤勉尽责的原则持有并安全保管基金财产；

(2) 设立专门的基金托管部门，具有符合要求的营业场所，配备足够的、合格的熟悉基金托管业务的专职人员，负责基金财产托管事宜；

(3) 建立健全内部风险控制、监察与稽核、财务管理及人事管理等制度，确保基金财产的安全，保证其托管的基金财产与基金托管人自有财产以及不同的基金财产相互独立；对所托管的不同的基金分别设置账户，独立核算，分账管理，保证不同基金之间在账户设置、资金划拨、账册记录等方面相互独立；

(4) 除依据《基金法》、《基金合同》及其他有关规定外，不得利用基金财产为自己及任何第三人谋取利益，不得委托第三人托管基金财产；

(5) 保管由基金管理人代表基金签订的与基金有关的重大合同及有关凭证；

(6) 按规定开设基金财产的资金账户和证券账户等投资所需账户，按照《基金合同》的约定，根据基金管理人的投资指令，及时办理清算、交割事宜；

(7) 保守基金商业秘密，除《基金法》、《基金合同》及其他有关规定另有规定外，在基金信息公开披露前予以保密，不得向他人泄露，因审计、法律等外部专业顾问提供服务而向其提供的情况除外；

(8) 复核、审查基金管理人计算的基金资产净值、基金份额净值、基金份额申购、赎回价格；

(9) 办理与基金托管业务活动有关的信息披露事项；

(10) 对基金财务会计报告、季度报告、中期报告和年度报告出具意见，说明基金管理人在各重要方面的运作是否严格按照《基金合同》的规定进行；如果基金管理人未执行《基金合同》规定的行为，还应当说明基金托管人是否采取了适当的措施；

(11) 保存基金托管业务活动的记录、账册、报表和其他相关资料 15 年以上；

(12) 建立并保存基金份额持有人名册；

(13) 按规定制作相关账册并与基金管理人核对；

(14) 依据基金管理人的指令或有关规定向基金份额持有人支付基金收益和赎回款项；

(15) 依据《基金法》、《基金合同》及其他有关规定，召集基金份额持有人大会或配合基金管理人、基金份额持有人依法召集基金份额持有人大会；

(16) 按照法律法规和《基金合同》的规定监督基金管理人的投资运作；

(17) 参加基金财产清算小组，参与基金财产的保管、清理、估价、变现和分配；

(18) 面临解散、依法被撤销或者被依法宣告破产时，及时报告中国证监会和银行监管机构，并通知基金管理人；

(19) 因违反《基金合同》导致基金财产损失时，应承担赔偿责任，其赔偿责任不因其退任而免除；

(20) 按规定监督基金管理人按法律法规和《基金合同》规定履行自己的义务，基金管理人因违反《基金合同》造成基金财产损失时，应为基金份额持有人利益向基金管理人追偿；

(21) 执行生效的基金份额持有人大会的决议；

(22) 法律法规及中国证监会规定的和《基金合同》约定的其他义务。

(二) 基金份额持有人大会召集、议事及表决的程序和规则

基金份额持有人大会由基金份额持有人组成，基金份额持有人的合法授权代表有权代表基金份额持有人出席会议并表决。基金份额持有人持有的每一基金份额拥有平等的投票权。

本基金的基金份额持有人大会不设立日常机构。

1、召开事由

(1) 除法律法规、中国证监会另有规定的以外，当出现或需要决定下列事由之一的，应当召开基金份额持有人大会：

1) 终止《基金合同》；

2) 更换基金管理人；

3) 更换基金托管人；

- 4) 转换基金运作方式;
- 5) 调整基金管理人、基金托管人的报酬标准或提高销售服务费;
- 6) 变更基金类别;
- 7) 本基金与其他基金的合并;
- 8) 变更基金投资目标、范围或策略;
- 9) 变更基金份额持有人大会程序;
- 10) 基金管理人或基金托管人要求召开基金份额持有人大会;
- 11) 单独或合计持有本基金总份额 10%以上(含 10%)基金份额的基金份额持有人(以基金管理人收到提议当日的基金份额计算,下同)就同一事项书面要求召开基金份额持有人大会;
- 12) 对基金合同当事人权利和义务产生重大影响的其他事项;
- 13) 法律法规、《基金合同》或中国证监会规定的其他应当召开基金份额持有人大会的事项。

(2) 在法律法规规定和《基金合同》约定的范围内且对基金份额持有人利益无实质性不利影响的前提下,以下情况可由基金管理人和基金托管人协商后修改,不需召开基金份额持有人大会:

- 1) 法律法规要求增加的基金费用的收取;
- 2) 在法律法规和《基金合同》规定的范围内调整本基金的申购费率、调低赎回费率或销售服务费或变更收费方式;
- 3) 因相应的法律法规发生变动而应当对《基金合同》进行修改;
- 4) 对《基金合同》的修改对基金份额持有人利益无实质性不利影响或修改不涉及《基金合同》当事人权利义务关系发生重大变化;
- 5) 增加、取消或调整基金份额类别设置;
- 6) 在法律法规或中国证监会允许的范围内推出新业务或服务;
- 7) 基金管理人、销售机构、登记机构在法律法规规定的范围内调整有关基金认购、申购、赎回、转换、非交易过户、转托管等业务的规则;
- 8) 按照法律法规和《基金合同》规定不需召开基金份额持有人大会的其他情形。

2、会议召集人及召集方式

(1) 除法律法规规定或《基金合同》另有约定外,基金份额持有人大会由基金管理人召集。

(2) 基金管理人未按规定召集或不能召开时,由基金托管人召集。

(3) 基金托管人认为有必要召开基金份额持有人大会的,应当向基金管理人提出书面

提议。基金管理人应当自收到书面提议之日起 10 日内决定是否召集，并书面告知基金托管人。基金管理人决定召集的，应当自出具书面决定之日起 60 日内召开；基金管理人决定不召集，基金托管人仍认为有必要召开的，应当由基金托管人自行召集，并自出具书面决定之日起 60 日内召开并告知基金管理人，基金管理人应当配合。

(4) 代表基金份额 10%以上（含 10%）的基金份额持有人就同一事项书面要求召开基金份额持有人大会，应当向基金管理人提出书面提议。基金管理人应当自收到书面提议之日起 10 日内决定是否召集，并书面告知提出提议的基金份额持有人代表和基金托管人。基金管理人决定召集的，应当自出具书面决定之日起 60 日内召开；基金管理人决定不召集，代表基金份额 10%以上（含 10%）的基金份额持有人仍认为有必要召开的，应当向基金托管人提出书面提议。基金托管人应当自收到书面提议之日起 10 日内决定是否召集，并书面告知提出提议的基金份额持有人代表和基金管理人；基金托管人决定召集的，应当自出具书面决定之日起 60 日内召开。并告知基金管理人，基金管理人应当配合。

(5) 代表基金份额 10%以上（含 10%）的基金份额持有人就同一事项要求召开基金份额持有人大会，而基金管理人、基金托管人都不召集的，单独或合计代表基金份额 10%以上（含 10%）的基金份额持有人有权自行召集，并至少提前 30 日报中国证监会备案。基金份额持有人依法自行召集基金份额持有人大会的，基金管理人、基金托管人应当配合，不得阻碍、干扰。

(6) 基金份额持有人会议的召集人负责选择确定开会时间、地点、方式和权益登记日。

3、召开基金份额持有人大会的通知时间、通知内容、通知方式

(1) 召开基金份额持有人大会，召集人应于会议召开前 30 日，在指定媒介公告。基金份额持有人大会通知应至少载明以下内容：

- 1) 会议召开的时间、地点和会议形式；
- 2) 会议拟审议的事项、议事程序和表决方式；
- 3) 有权出席基金份额持有人大会的基金份额持有人的权益登记日；
- 4) 授权委托证明的内容要求（包括但不限于代理人身份，代理权限和代理有效期限等）、送达时间和地点；
- 5) 会务常设联系人姓名及联系电话；
- 6) 出席会议者必须准备的文件和必须履行的手续；
- 7) 召集人需要通知的其他事项。

(2) 采取通讯开会方式并进行表决的情况下，由会议召集人决定在会议通知中说明本次基金份额持有人大会所采取的具体通讯方式、委托的公证机关及其联系方式和联系人、表决意见寄交的截止时间和收取方式。

(3) 如召集人为基金管理人，还应另行书面通知基金托管人到指定地点对表决意见的计票进行监督；如召集人为基金托管人，则应另行书面通知基金管理人到指定地点对表决意见的计票进行监督；如召集人为基金份额持有人，则应另行书面通知基金管理人和基金托管人到指定地点对表决意见的计票进行监督。基金管理人或基金托管人拒不派代表对表决意见的计票进行监督的，不影响表决意见的计票效力。

4、基金份额持有人出席会议的方式

基金份额持有人大会可通过现场开会方式、通讯开会方式或法律法规、监管机构允许的其他方式召开，会议的召开方式由会议召集人确定。

(1) 现场开会。由基金份额持有人本人出席或以代理投票授权委托证明委派代表出席，现场开会时基金管理人和基金托管人的授权代表应当列席基金份额持有人大会，基金管理人或基金托管人不派代表列席的，不影响表决效力。现场开会同时符合以下条件时，可以进行基金份额持有人大会议程：

1) 亲自出席会议者持有基金份额的凭证、受托出席会议者出具的委托人持有基金份额的凭证及委托人的代理投票授权委托证明符合法律法规、《基金合同》和会议通知的规定，并且持有基金份额的凭证与基金管理人持有的登记资料相符；

2) 经核对，汇总到会者出示的在权益登记日持有基金份额的凭证显示，有效的基金份额不少于本基金在权益登记日基金总份额的二分之一（含二分之一）。若到会者在权益登记日代表的有效的基金份额少于本基金在权益登记日基金总份额的二分之一，召集人可以在原公告的基金份额持有人大会召开时间的3个月以后、6个月以内，就原定审议事项重新召集基金份额持有人大会。重新召集的基金份额持有人大会到会者在权益登记日代表的有效的基金份额应不少于本基金在权益登记日基金总份额的三分之一（含三分之一）。

(2) 通讯开会。通讯开会系指基金份额持有人将其对表决事项的投票以书面形式或大会公告载明的其他方式在表决截止日以前送达至召集人指定的地址。通讯开会应以书面方式或大会公告载明的其他方式进行表决。

在同时符合以下条件时，通讯开会的方式视为有效：

1) 会议召集人按《基金合同》约定公布会议通知后，在2个工作日内连续公布相关提示性公告；

2) 召集人按基金合同约定通知基金托管人（如果基金托管人为召集人，则为基金管理人）到指定地点对表决意见的计票进行监督。会议召集人在基金托管人（如果基金托管人为召集人，则为基金管理人）和公证机关的监督下按照会议通知规定的方式收取基金份额持有人的表决意见；基金托管人或基金管理人经通知不参加收取表决意见的，不影响表决效力；

3) 本人直接出具表决意见或授权他人代表出具表决意见的，基金份额持有人所持有的

基金份额不小于在权益登记日基金总份额的二分之一（含二分之一）；若本人直接出具表决意见或授权他人代表出具表决意见基金份额持有人所持有的基金份额小于在权益登记日基金总份额的二分之一，召集人可以在原公告的基金份额持有人大会召开时间的3个月以后、6个月以内，就原定审议事项重新召集基金份额持有人大会。重新召集的基金份额持有人大会应当有代表三分之一以上（含三分之一）基金份额的持有人直接出具表决意见或授权他人代表出具表决意见；

4) 上述第3)项中直接出具表决意见的基金份额持有人或受托代表他人出具表决意见的代理人，同时提交的持有基金份额的凭证、受托出具表决意见的代理人出具的委托人持有基金份额的凭证及委托人的代理投票授权委托证明符合法律法规、《基金合同》和会议通知的规定，并与基金登记机构记录相符。

(3) 在法律法规和监管机关允许的情况下，本基金的基金份额持有人亦可采用其他非书面方式授权其代理人出席基金份额持有人大会并行使表决权；在会议召开方式上，本基金亦可采用其他非现场方式或者以现场方式与非现场方式相结合的方式召开基金份额持有人大会，会议程序比照现场开会和通讯方式开会的程序进行。基金份额持有人可以采用书面、网络、电话或其他方式进行表决，具体方式由会议召集人确定并在会议通知中列明。

5、议事内容与程序

(1) 议事内容及提案权

议事内容为关系基金份额持有人利益的重大事项，如《基金合同》的重大修改、决定终止《基金合同》、更换基金管理人、更换基金托管人、与其他基金合并、法律法规及《基金合同》规定的其他事项以及会议召集人认为需提交基金份额持有人大会讨论的其他事项。

基金份额持有人大会的召集人发出召集会议的通知后，对原有提案的修改应当在基金份额持有人大会召开前及时公告。

基金份额持有人大会不得对未事先公告的议事内容进行表决。

(2) 议事程序

1) 现场开会

在现场开会的方式下，首先由大会主持人按照下列第7条规定程序确定和公布监票人，然后由大会主持人宣读提案，经讨论后进行表决，并形成大会决议。大会主持人为基金管理人授权出席会议的代表，在基金管理人授权代表未能主持大会的情况下，由基金托管人授权其出席会议的代表主持；如果基金管理人授权代表和基金托管人授权代表均未能主持大会，则由出席大会的基金份额持有人和代理人所持表决权的二分之一以上（含二分之一）选举产生一名基金份额持有人作为该次基金份额持有人大会的主持人。基金管理人和基金托管人拒不出席或主持基金份额持有人大会，不影响基金份额持有人大会作出的决议的效力。

会议召集人应当制作出席会议人员的签名册。签名册载明参加会议人员姓名（或单位名称）、身份证明文件号码、持有或代表有表决权的基金份额、委托人姓名（或单位名称）和联系方式等事项。

2) 通讯开会

在通讯开会的情况下，首先由召集人提前 30 日公布提案，在所通知的表决截止日期后 2 个工作日内在公证机关监督下由召集人统计全部有效表决，在公证机关监督下形成决议。

6、表决

基金份额持有人所持每份基金份额有一票表决权。

基金份额持有人大会决议分为一般决议和特别决议：

（1）一般决议，一般决议须经参加大会的基金份额持有人或其代理人所持表决权的二分之一以上（含二分之一）通过方为有效；除下列第（2）项所规定的须以特别决议通过事项以外的其他事项均以一般决议的方式通过。

（2）特别决议，特别决议应当经参加大会的基金份额持有人或其代理人所持表决权的三分之二以上（含三分之二）通过方可做出。除法律法规、中国证监会另有规定的以外，转换基金运作方式、更换基金管理人或者基金托管人、终止《基金合同》、本基金与其他基金合并以特别决议通过方为有效。

基金份额持有人大会采取记名方式进行投票表决。

采取通讯方式进行表决时，除非在计票时有充分的相反证据证明，否则提交符合会议通知中规定的确认投资者身份文件的表决视为有效出席的投资者，表面符合会议通知规定的表决意见视为有效表决，表决意见模糊不清或相互矛盾的视为弃权表决，但应当计入出具表决意见的基金份额持有人所代表的基金份额总数。

基金份额持有人大会的各项提案或同一项提案内并列的各项议题应当分开审议、逐项表决。

7、计票

（1）现场开会

1) 如大会由基金管理人或基金托管人召集，基金份额持有人大会的主持人应当在会议开始后宣布在出席会议的基金份额持有人和代理人中选举两名基金份额持有人代表与大会召集人授权的一名监督员共同担任监票人；如大会由基金份额持有人自行召集或大会虽然由基金管理人或基金托管人召集，但是基金管理人或基金托管人未出席大会的，基金份额持有人大会的主持人应当在会议开始后宣布在出席会议的基金份额持有人中选举三名基金份额持有人代表担任监票人。基金管理人或基金托管人不出席大会的，不影响计票的效力。

2) 监票人应当在基金份额持有人表决后立即进行清点并由大会主持人当场公布计票结

果。

3) 如果会议主持人或基金份额持有人或代理人对于提交的表决结果有怀疑,可以在宣布表决结果后立即对所投票数要求进行重新清点。监票人应当进行重新清点,重新清点以一次为限。重新清点后,大会主持人应当当场公布重新清点结果。

4) 计票过程应由公证机关予以公证,基金管理人或基金托管人拒不出席大会的,不影响计票的效力。

(2) 通讯开会

在通讯开会的情况下,计票方式为:由大会召集人授权的两名监督员在基金托管人授权代表(若由基金托管人召集,则为基金管理人授权代表)的监督下进行计票,并由公证机关对其计票过程予以公证。基金管理人或基金托管人拒派代表对表决意见的计票进行监督的,不影响计票和表决结果。

8、生效与公告

基金份额持有人大会的决议,召集人应当自通过之日起5日内报中国证监会备案。

基金份额持有人大会的决议自表决通过之日起生效。

基金份额持有人大会决议自生效之日起2日内在指定媒介上公告。如果采用通讯方式进行表决,在公告基金份额持有人大会决议时,必须将公证书全文、公证机构、公证员姓名等一同公告。

基金管理人、基金托管人和基金份额持有人应当执行生效的基金份额持有人大会的决议。生效的基金份额持有人大会决议对全体基金份额持有人、基金管理人、基金托管人均有约束力。

9、本部分关于基金份额持有人大会召开事由、召开条件、议事程序、表决条件等规定,凡是直接引用法律法规或监管规则的部分,如将来法律法规或监管规则修改导致相关内容被取消或变更的,基金管理人与基金托管人协商一致并提前公告后,可直接对本部分内容进行修改和调整,无需召开基金份额持有人大会审议。

(三) 基金合同解除和终止的事由、程序以及基金财产的清算方式

1、《基金合同》的变更

(1) 变更基金合同涉及法律法规规定或本合同约定应经基金份额持有人大会决议通过的事项的,应召开基金份额持有人大会决议通过。对于法律法规规定和基金合同约定可不经基金份额持有人大会决议通过的事项,由基金管理人和基金托管人同意后变更并公告,并报中国证监会备案。

(2) 关于《基金合同》变更的基金份额持有人大会决议自生效后方可执行,自决议生效后两日内在指定媒介公告。

2、《基金合同》的终止事由

有下列情形之一的，经履行相关程序后，《基金合同》应当终止：

- (1) 基金份额持有人大会决定终止的；
- (2) 基金管理人、基金托管人职责终止，在 6 个月内没有新基金管理人、新基金托管人承接的；
- (3) 《基金合同》约定的其他情形；
- (4) 相关法律法规和中国证监会规定的其他情况。

3、基金财产的清算

(1) 基金财产清算小组：自出现《基金合同》终止事由之日起 30 个工作日内成立清算小组，基金管理人组织基金财产清算小组并在中国证监会的监督下进行基金清算。

(2) 基金财产清算小组组成：基金财产清算小组成员由基金管理人、基金托管人、具有证券、期货相关业务资格的注册会计师、律师以及中国证监会指定的人员组成。基金财产清算小组可以聘用必要的工作人员。

(3) 基金财产清算小组职责：基金财产清算小组负责基金财产的保管、清理、估价、变现和分配。基金财产清算小组可以依法进行必要的民事活动。

(4) 基金财产清算程序：

- 1) 《基金合同》终止情形出现时，由基金财产清算小组统一接管基金；
- 2) 对基金财产和债权债务进行清理和确认；
- 3) 对基金财产进行估值和变现；
- 4) 制作清算报告；
- 5) 聘请会计师事务所对清算报告进行外部审计，聘请律师事务所对清算报告出具法律意见书；
- 6) 将清算报告报中国证监会备案并公告；
- 7) 对基金剩余财产进行分配。

(5) 基金财产清算的期限为 6 个月，但因本基金所持证券的流动性受到限制而不能及时变现的，清算期限相应顺延。

4、清算费用

清算费用是指基金财产清算小组在进行基金清算过程中发生的所有合理费用，清算费用由基金财产清算小组优先从基金财产中支付。

5、基金财产清算剩余资产的分配

依据基金财产清算的分配方案，将基金财产清算后的全部剩余资产扣除基金财产清算费用、交纳所欠税款并清偿基金债务后，按基金份额持有人持有的基金份额比例进行分配。

6、基金财产清算的公告

清算过程中的有关重大事项须及时公告；基金财产清算报告经具有证券、期货相关业务资格的会计师事务所审计并由律师事务所出具法律意见书后报中国证监会备案并公告。基金财产清算公告于基金财产清算报告报中国证监会备案后 5 个工作日内由基金财产清算小组进行公告，基金财产清算小组应当将清算报告登载在指定网站上，并将清算报告提示性公告登载在指定报刊上。

7、基金财产清算账册及文件的保存

基金财产清算账册及有关文件由基金托管人保存 15 年以上。

（四）争议的处理

各方当事人同意，因《基金合同》而产生的或与《基金合同》有关的一切争议，如经友好协商未能解决的，应提交中国国际经济贸易仲裁委员会，根据该会当时有效的仲裁规则进行仲裁，仲裁地点为北京市，仲裁裁决是终局性的并对各方当事人具有约束力，除非仲裁裁决另有规定，仲裁费用由败诉方承担。

争议处理期间，双方当事人应恪守基金管理人和基金托管人职责，各自继续忠实、勤勉、尽责地履行基金合同和托管协议规定的义务，维护基金份额持有人的合法权益。

《基金合同》受中国法律管辖。

（五）基金合同存放地和投资者取得合同的方式

《基金合同》可印制成册，供投资者在基金管理人、基金托管人、销售机构的办公场所和营业场所查阅。

附件二

基金托管协议内容摘要

一、托管协议当事人

（一）基金管理人

名称：工银瑞信基金管理有限公司

住所：北京市西城区金融大街 5 号、甲 5 号 9 层甲 5 号 901

办公地址：北京市西城区金融大街 5 号新盛大厦 A 座 6-9 层

法定代表人：赵桂才

成立时间：2005 年 6 月 21 日

批准设立机关：中国证券监督管理委员会

批准设立文号：中国证监会证监基金字[2005]93 号

经营范围：基金募集；基金销售；资产管理以及中国证监会许可的其它业务

注册资本：人民币贰亿元

组织形式：有限责任公司

存续期间：持续经营

（二）基金托管人

名称：中国农业银行股份有限公司（简称中国农业银行）

注册地址：北京市东城区建国门内大街 69 号

办公地址：北京市西城区复兴门内大街 28 号凯晨世贸中心东座

法定代表人：谷澍

成立日期：2009 年 1 月 15 日

批准设立机关和批准设立文号：中国银监会银监复[2009]13 号

基金托管资格批文及文号：中国证监会证监基字[1998]23 号

注册资本：34,998,303.4 万元人民币

存续期间：持续经营

经营范围：吸收公众存款；发放短期、中期、长期贷款；办理国内外结算；办理票据承兑与贴现；发行金融债券；代理发行、代理兑付、承销政府债券；买卖政府债券、金融债券；从事同业拆借；买卖、代理买卖外汇；结汇、售汇；从事银行卡业务；提供信用证服务及担保；代理收付款项及代理保险业务；提供保管箱服务；代理资金清算；各类汇兑业务；代理政策性银行、外国政府和国际金融机构贷款业务；贷款承诺；组织或参加银团贷款；外汇存款；外汇贷款；外汇汇款；外汇借款；发行、代理发行、买卖或代理买卖股票以外的外币有价证券；外汇票据承兑和贴现；自营、代客外汇买卖；外币兑换；外汇担保；资信调查、咨询、见证业务；企业、个人财务顾问服务；证券公司客户交易结算资金存管业务；证券投资基金托管业务；企业年金托管业务；产业投资基金托管业务；合格境外机构投资者境内证券投资托管业务；代理开放式基金业务；电话银行、手机银行、网上银行业务；金融衍生产品交易业务；经国务院银行业监督管理机构等监管部门批准的其他业务。

二、基金托管人对基金管理人的业务监督和核查

（一）基金托管人根据有关法律法规的规定及基金合同的约定，对基金投资范围、投资对象进行监督。基金合同明确约定基金投资风格或证券选择标准的，基金管理人应按照基金托管人要求的格式提供投资品种池和交易对手库，以便基金托管人运用相关技术系统，对基金实际投资是否符合基金合同关于证券选择标准的约定进行监督，对存在疑义的事项进行核查。

本基金的投资范围为具有良好流动性的金融工具，包括国内依法发行上市交易的股票（包括中小板、创业板及其他中国证监会允许基金投资的股票）、内地与香港股票市场交易

互联互通机制允许买卖的规定范围内的香港联合交易所上市的股票（以下简称“港股通投资标的股票”）、股指期货、债券（包括国债、地方政府债、政府支持机构债券、金融债、企业债、公司债、次级债、可转换债券（含分离交易可转债）、可交换债券、央行票据、中期票据、短期融资券、超短期融资券等）、国债期货、资产支持证券、债券回购、银行存款、同业存单、现金，以及法律法规或中国证监会允许基金投资的其他金融工具（但须符合中国证监会的相关规定）。

如法律法规或监管机构以后允许基金投资其他品种，基金管理人在履行适当程序后，可以将其纳入投资范围。

本基金的投资组合比例为：股票资产占基金资产的比例为 80% - 95%（投资于港股通投资标的股票的比例占基金股票资产的比例为 0%-50%），其中投资于本基金界定的产业升级主题范围内的股票不低于非现金基金资产的 80%。每个交易日日终在扣除股指期货合约、国债期货合约需缴纳的交易保证金后，应当保持不低于基金资产净值的 5% 的现金或到期日在一年以内的政府债券，其中现金不包括结算备付金、存出保证金、应收申购款等。

如法律法规或中国证监会允许，基金管理人在履行适当程序后，可以调整上述投资品种的投资比例。

（二）基金托管人根据有关法律法规的规定及基金合同的约定，对基金投资比例进行监督。基金托管人按下述比例和调整期限进行监督：

1、股票资产占基金资产的比例为 80% - 95%（投资于港股通投资标的股票的比例占基金股票资产的比例为 0%-50%），其中投资于本基金界定的产业升级主题范围内的股票不低于非现金基金资产的 80%；

2、本基金每个交易日日终在扣除股指期货合约、国债期货合约需缴纳的交易保证金后，保持不低于基金资产净值 5% 的现金或者到期日在一年以内的政府债券，其中现金不包括结算备付金、存出保证金和应收申购款等；

3、本基金持有一家公司发行的证券，其市值（同一家公司在境内和香港市场同时上市的 A+H 股合并计算）不超过基金资产净值的 10%；

4、本基金管理人管理的、且由本基金托管人托管的全部基金持有一家公司发行的证券（同一家公司在境内和香港市场同时上市的 A+H 股合并计算），不超过该证券的 10%，完全按照有关指数的构成比例进行证券投资的基金品种可以不受此条款规定的比例限制；

5、本基金投资于同一原始权益人的各类资产支持证券的比例，不得超过基金资产净值的 10%；

6、本基金持有的全部资产支持证券，其市值不得超过基金资产净值的 20%；

7、本基金持有的同一（指同一信用级别）资产支持证券的比例，不得超过该资产支持证

券规模的 10%；

8、本基金管理人管理的、且由本基金托管人托管的全部基金投资于同一原始权益人的各类资产支持证券，不得超过其各类资产支持证券合计规模的 10%；

9、本基金应投资于信用级别评级为 BBB 以上(含 BBB)的资产支持证券。基金持有资产支持证券期间，如果其信用等级下降、不再符合投资标准，应在评级报告发布之日起 3 个月内予以全部卖出；

10、基金财产参与股票发行申购，本基金所申报的金额不超过本基金的总资产，本基金所申报的股票数量不超过拟发行股票公司本次发行股票的总量；

11、本基金进入全国银行间同业市场进行债券回购的资金余额不得超过基金资产净值的 40%，进入全国银行间同业市场进行债券回购的最长期限为 1 年，债券回购到期后不得展期；

12、在任何交易日日终，本基金持有的买入股指期货合约和国债期货合约价值与有价证券市值之和，不得超过基金资产净值的 95%，其中，有价证券指股票、债券（不含到期日在一年以内的政府债券）、资产支持证券、买入返售金融资产（不含质押式回购）等；若本基金不投资股指期货、国债期货，则不受上述限制；

13、本基金投资股指期货，在任何交易日日终，持有的买入股指期货合约价值，不得超过基金资产净值的 10%；在任何交易日日终，持有的卖出股指期货合约价值不得超过基金持有的股票总市值的 20%；在任何交易日内交易（不包括平仓）的股指期货合约的成交金额不得超过上一个交易日基金资产净值的 20%；本基金所持有的股票市值和买入、卖出股指期货合约价值，合计（轧差计算）占基金资产的比例为 80%-95%；

14、本基金投资国债期货，在任何交易日日终，持有的买入国债期货合约价值，不得超过基金资产净值的 15%；在任何交易日日终，持有的卖出国债期货合约价值不得超过基金持有的债券总市值的 30%；在任何交易日内交易（不包括平仓）的国债期货合约的成交金额不得超过上一个交易日基金资产净值的 30%；

15、本基金管理人管理的、且由本基金托管人托管的全部开放式基金持有一家上市公司发行的可流通股股票，不得超过该上市公司可流通股股票的 15%；本基金管理人管理的、且由本基金托管人托管的全部投资组合持有一家上市公司发行的可流通股股票，不得超过该上市公司可流通股股票的 30%；完全按照有关指数的构成比例进行证券投资的开放式基金以及中国证监会认定的特殊投资组合可不受前述比例限制；

16、本基金主动投资于流动性受限资产的市值合计不得超过基金资产净值的 15%；因证券市场波动、上市公司股票停牌、基金规模变动等基金管理人之外的因素致使基金不符合该比例限制的，基金管理人不得主动新增流动性受限资产的投资；

17、本基金与私募类证券资管产品及中国证监会认定的其他主体为交易对手开展逆回购

交易的，可接受质押品的资质要求应当与基金合同约定的投资范围保持一致；

18、本基金资产总值不超过基金资产净值的 140%；

19、法律法规及中国证监会规定的和《基金合同》约定的其他投资限制。

除上述 2、12、16、17 情形之外，因证券、期货市场波动、证券发行人合并、基金规模变动等基金管理人之外的因素致使基金投资比例不符合上述规定投资比例的，基金管理人应当在 10 个交易日内进行调整，但中国证监会规定的特殊情形除外。

基金管理人应当自基金合同生效之日起 6 个月内使基金的投资组合比例符合基金合同的有关约定。在上述期间内，本基金的投资范围、投资策略应当符合基金合同的约定。基金托管人对基金的投资的监督与检查自基金合同生效之日起开始。

(三)基金托管人根据有关法律法规的规定及基金合同的约定,对本协议第十五条第(十二)项基金投资禁止行为进行监督。根据法律法规有关基金从事关联交易的规定,基金管理人和基金托管人应事先相互提供与本机构有控股关系的股东或与本机构有其他重大利害关系的公司名单及其更新,并以双方约定的方式提交,确保所提供的关联交易名单的真实性、完整性、全面性。基金管理人有责任保管真实、完整、全面的关联交易名单,并负责及时更新该名单。名单变更后基金管理人应及时发送基金托管人,基金托管人应及时确认已知名单的变更。如果基金托管人在运作中严格遵循了监督流程,基金管理人仍违规进行关联交易,并造成基金资产损失的,由基金管理人承担责任,基金托管人并有权向中国证监会报告。

基金管理人运用基金财产买卖基金管理人、基金托管人及其控股股东、实际控制人或者与其有重大利害关系的公司发行的证券或者承销期内承销的证券,或者从事其他重大关联交易的,应当符合本基金的投资目标和投资策略,遵循持有人利益优先原则,防范利益冲突,建立健全内部审批机制和评估机制,按照市场公平合理价格执行。相关交易必须事先得到基金托管人同意,并按法律法规予以披露。重大关联交易应提交基金管理人董事会审议,并经过三分之二以上的独立董事通过。基金管理人董事会应至少每半年对关联交易事项进行审查。

(四)法律法规或监管部门对上述投资限制、投资禁止行为等作出强制性调整的,本基金应当按照法律法规或监管部门的规定执行;如法律法规或监管部门修改或调整上述投资限制、投资禁止性规定,且该等调整或修改属于非强制性的,基金管理人有权在履行适当程序后按照法律法规或监管部门调整或修改后的规定执行,并向投资者履行信息披露义务,但无需基金份额持有人大会审议决定。

(五)基金托管人根据有关法律法规的规定及基金合同的约定,对基金管理人参与银行间债券市场进行监督。基金管理人应在基金投资运作之前向基金托管人提供经慎重选择的、本基金适用的银行间债券市场交易对手名单,并约定各交易对手所适用的交易结算方式。基金托管人监督基金管理人是否按事前提供的银行间债券市场交易对手名单进行交易。基金管

理人可以每半年对银行间债券市场交易对手名单进行更新,如基金管理人根据市场情况需要临时调整银行间债券市场交易对手名单,应向基金托管人说明理由,在与交易对手发生交易前3个工作日内与基金托管人协商解决。基金管理人收到基金托管人书面确认后,被确认调整的名单开始生效,新名单生效前已与本次剔除的交易对手所进行但尚未结算的交易,仍应按照协议进行结算。基金管理人负责对交易对手的资信控制,按银行间债券市场的交易规则进行交易,基金托管人则根据银行间债券市场成交单对合同履行情况进行监督,但不承担交易对手不履行合同造成的损失。如基金托管人事后发现基金管理人没有按照事先约定的交易对手或交易方式进行交易时,基金托管人应及时提醒基金管理人,基金托管人不承担由此造成的任何损失和责任。

(六)基金托管人根据有关法律法规的规定及基金合同的约定,对基金管理人投资银行存款进行监督。

基金投资银行存款的,基金管理人应根据法律法规的规定及基金合同的约定,建立投资制度、审慎选择存款银行,做好风险控制;并按照基金托管人的要求配合基金托管人完成相关业务办理。

(七)基金托管人根据有关法律法规的规定及基金合同的约定,对基金资产净值计算、各类基金份额净值计算、应收资金到账、基金费用开支及收入确定、基金收益分配、相关信息披露、基金宣传推介材料中登载基金业绩表现数据等进行监督和核查。

如果基金管理人未经基金托管人的审核擅自将不实的业绩表现数据印制在宣传推介材料上,则基金托管人对此不承担任何责任,并将在发现后立即报告中国证监会。

(八)基金托管人根据有关法律法规的规定及基金合同的约定,对基金投资流通受限证券进行监督。

1、基金投资流通受限证券,应遵守《关于基金投资非公开发行股票等流通受限证券有关问题的通知》等有关法律法规规定。

2、本部分的流通受限证券,与上文提及的流动性受限资产并不完全一致,包括由《上市公司证券发行管理办法》规范的非公开发行股票、公开发行股票网下配售部分等在发行时明确一定期限锁定期的可交易证券,不包括由于发布重大消息或其他原因而临时停牌的证券、已发行未上市证券、回购交易中的质押券等流通受限证券。

3、在首次投资流通受限证券之前,基金管理人应当制定相关投资决策流程、风险控制制度、流动性风险控制预案等规章制度。基金管理人应当根据基金流动性的需要合理安排流通受限证券的投资比例,并在风险控制制度中明确具体比例,避免基金出现流动性风险。上述规章制度须经基金管理人董事会批准。上述规章制度经董事会通过之后,基金管理人应当将上述规章制度以及董事会批准上述规章制度的决议提交给基金托管人。

4. 在投资流通受限证券之前,基金管理人应至少提前一个交易日向基金托管人提供有关流通受限证券的相关信息,具体应当包括但不限于如下文件(如有):

拟发行数量、定价依据、监管机构的批准证明文件复印件、基金管理人与承销商签订的销售协议复印件、缴款通知书、基金拟认购的数量、价格、总成本、划款账号、划款金额、划款时间文件等。基金管理人应保证上述信息的真实、完整。

5. 基金托管人在监督基金管理人投资流通受限证券的过程中,如认为因市场出现剧烈变化导致基金管理人的具体投资行为可能对基金财产造成较大风险,基金托管人有权要求基金管理人对该风险的消除或防范措施进行补充和整改,并做出书面说明。否则,基金托管人经事先书面告知基金管理人,有权拒绝执行其有关指令。因拒绝执行该指令造成基金财产损失的,基金托管人不承担任何责任,并有权报告中国证监会。

6. 基金管理人应保证基金投资的流通受限证券登记存管在本基金名下,并确保基金托管人能够正常查询。因基金管理人原因产生的流通受限证券登记存管问题,造成基金财产的损失或基金托管人无法安全保管基金财产的责任与损失,由基金管理人承担。

7. 如果基金管理人未按照本协议的约定向基金托管人报送相关数据或者报送了虚假的数据,导致基金托管人不能履行托管人职责的,基金管理人应依法承担相应法律后果。除基金托管人未能依据基金合同及本协议履行职责外,因投资流通受限证券产生的损失,基金托管人按照本协议履行监督职责后不承担上述损失。

(九)基金托管人发现基金管理人的上述事项及投资指令或实际投资运作中违反法律法规和基金合同的规定,应及时以书面形式通知基金管理人限期纠正。基金管理人应积极配合和协助基金托管人的监督和核查。基金管理人收到通知后应在下一工作日前及时核对并以书面形式给基金托管人发出回函,就基金托管人的疑义进行解释或举证,说明违规原因及纠正期限,并保证在规定期限内及时改正。在上述规定期限内,基金托管人有权随时对通知事项进行复查,督促基金管理人改正。基金管理人对于基金托管人通知的违规事项未能在限期内纠正的,基金托管人应报告中国证监会。基金托管人发现基金管理人依据交易程序已经生效的投资指令违反法律、行政法规和其他有关规定,或者违反基金合同约定的,应当立即通知基金管理人,并报告中国证监会。

(十)基金管理人负有义务配合和协助基金托管人依照法律法规、基金合同和本托管协议对基金业务执行核查。对基金托管人发出的书面提示,基金管理人应在规定时间内答复并改正,或就基金托管人的疑义进行解释或举证;对基金托管人按照法规要求需向中国证监会报送基金监督报告的事项,基金管理人应积极配合提供相关数据资料和制度等。

(十一)基金托管人发现基金管理人存在重大违规行为,应及时报告中国证监会,同时通知基金管理人限期纠正,并将纠正结果报告中国证监会。基金管理人无正当理由,拒绝、阻

绕对方根据本协议规定行使监督权，或采取拖延、欺诈等手段妨碍对方进行有效监督，情节严重或经基金托管人提出警告仍不改正的，基金托管人应报告中国证监会。

三、基金管理人 对基金托管人的业务核查

(一) 基金管理人 对基金托管人履行托管职责情况进行核查，核查事项包括基金托管人安全保管基金财产、开设基金财产的资金账户、证券账户以及其他投资所需账户、复核基金管理人计算的基金资产净值和各类基金份额净值、根据基金管理人指令办理清算交收、相关信息披露和监督基金投资运作等行为。

(二) 基金管理人 发现基金托管人擅自挪用基金财产、未对基金财产实行分账管理、未执行或无故延迟执行基金管理人资金划拨指令、泄露基金投资信息等违反《基金法》、基金合同、本协议及其他有关规定时，应及时以书面形式通知基金托管人限期纠正。基金托管人收到通知后应在下一工作日前及时核对并以书面形式给基金管理人发出回函，说明违规原因及纠正期限，并保证在规定期限内及时改正。在上述规定期限内，基金管理人有权随时对通知事项进行复查，督促基金托管人改正。基金托管人应积极配合基金管理人的核查行为，包括但不限于：提交相关资料以供基金管理人核查托管财产的完整性和真实性，在规定时间内答复基金管理人并改正。

(三) 基金管理人 发现基金托管人有重大违规行为，应及时报告中国证监会，同时通知基金托管人限期纠正，并将纠正结果报告中国证监会。基金托管人无正当理由，拒绝、阻挠对方根据本协议规定行使监督权，或采取拖延、欺诈等手段妨碍对方进行有效监督，情节严重或经基金管理人提出警告仍不改正的，基金管理人应报告中国证监会。

四、基金财产的保管

(一) 基金财产保管的原则

- 1、基金财产应独立于基金管理人、基金托管人的固有财产。
- 2、基金托管人应安全保管基金财产。未经基金管理人依据合法程序作出的合法合规指令，基金托管人不得自行运用、处分、分配基金的任何财产。
- 3、基金托管人按照规定开设基金财产的资金账户、证券账户和投资所需其他账户。
- 4、基金托管人对所托管的不同基金财产分别设置账户，确保基金财产的完整与独立。
- 5、基金托管人根据基金管理人的指令，按照基金合同和本协议的约定保管基金财产，如有特殊情况双方可另行协商解决。
- 6、对于因为基金投资产生的应收资产，应由基金管理人负责与有关当事人确定到账日期并通知基金托管人，到账日基金财产没有到达基金账户的，基金托管人应及时通知基金管理人采取措施进行催收。由此给基金财产造成损失的，基金托管人应予以必要的协助和配合，但对此不承担任何责任。

7、除依据法律法规和基金合同的规定外，基金托管人不得委托第三人托管基金财产。

（二）基金募集期间及募集资金的验资

1、基金募集期间的资金应存于基金管理人在具有托管资格的商业银行开设的基金认购专户。该账户由基金管理人开立并管理。

2、基金募集期满或基金停止募集时，募集的基金份额总额、基金募集金额、基金份额持有人人数符合《基金法》、《运作办法》等有关规定后，基金管理人应将属于基金财产的全部资金划入基金托管人开立的基金托管资金账户，同时在规定时间内，聘请具有从事证券相关业务资格的会计师事务所进行验资，出具验资报告。出具的验资报告由参加验资的2名或2名以上中国注册会计师签字方为有效。

3、若基金募集期限届满，未能达到基金合同生效的条件，由基金管理人按规定办理退款等事宜，基金托管人应提供充分协助。

（三）基金资金账户的开立和管理

1、基金托管人应负责本基金的资金账户的开设和管理。

2、基金托管人可以本基金的名义在其营业机构开设本基金的资金账户，并根据基金管理人合法合规的指令办理资金收付。本基金的银行预留印鉴由基金托管人保管和使用。本基金的一切货币收支活动，包括但不限于投资、支付赎回金额、支付基金收益、收取申购款，均需通过本基金的资金账户进行。

3、基金托管资金账户的开立和使用，限于满足开展本基金业务的需要。基金托管人和基金管理人不得假借本基金的名义开立任何其他银行账户；亦不得使用基金的任何账户进行本基金业务以外的活动。

4、基金托管资金账户的开立和管理应符合相关法律法规的有关规定。

5、在符合法律法规规定的条件下，基金托管人可以通过基金托管人专用账户办理基金资产的支付。

（四）基金证券账户的开立和管理

1、基金托管人在中国证券登记结算有限责任公司上海分公司、深圳分公司为基金开立基金托管人与基金联名的证券账户。

2、基金证券账户的开立和使用，限于满足开展本基金业务的需要。基金托管人和基金管理人不得出借或未经对方同意擅自转让基金的任何证券账户，亦不得使用基金的任何账户进行本基金业务以外的活动。

3、基金托管人以自身法人名义在中国证券登记结算有限责任公司开立结算备付金账户，并代表所托管的基金完成与中国证券登记结算有限责任公司的一级法人清算工作，基金管理人应予以积极协助。结算备付金的收取按照中国证券登记结算有限责任公司的规定执行。

4、基金证券账户的开立和证券账户卡的保管由基金托管人负责，账户资产的管理和运用由基金管理人负责。

5、在本托管协议生效日之后，本基金被允许从事其他投资品种的投资业务，涉及相关账户的开设、使用的，按有关规定开设、使用并管理；若无相关规定，则基金托管人应当比照并遵守上述关于账户开设、使用的规定。

（五）债券托管专户的开设和管理

基金合同生效后，基金托管人根据中国人民银行、中央国债登记结算有限责任公司和银行间市场清算所股份有限公司的有关规定，以基金的名义在中央国债登记结算有限责任公司和银行间市场清算所股份有限公司开立债券托管与结算账户，并代表基金进行银行间市场债券的结算。基金管理人和基金托管人同时代表基金签订全国银行间债券市场债券回购主协议。

（六）其他账户的开立和管理

1、因业务发展需要而开立的其他账户，可以根据法律法规和基金合同的规定，在基金管理人和基金托管人商议后开立。新账户按有关规则使用并管理。

2、法律法规等有关规定对相关账户的开立和管理另有规定的，从其规定办理。

（七）基金财产投资的有关有价凭证等的保管

基金财产投资的有关实物证券、银行定期存款存单等有价凭证由基金托管人负责妥善保管，保管凭证由基金托管人持有。实物证券的购买和转让，由基金托管人根据基金管理人的指令办理。属于基金托管人实际有效控制下的实物证券在基金托管人保管期间的损坏、灭失，由此产生的责任应由基金托管人承担。托管人对托管人以外机构实际有效控制的证券不承担保管责任。

（八）与基金财产有关的重大合同的保管

由基金管理人代表基金签署的、与基金有关的重大合同的原件分别由基金管理人、基金托管人保管。除协议另有规定外，基金管理人在代表基金签署与基金有关的重大合同时，应保证基金一方持有两份以上的正本，以便基金管理人和基金托管人至少各持有一份正本的原件。重大合同的保管期限为基金合同终止后 15 年，法律法规另有规定或有权机关另有要求的除外。

五、基金资产净值计算和会计核算

（一）基金资产净值的计算及复核程序

1、基金资产净值

基金资产净值是指基金资产总值减去负债后的价值。

基金份额净值是指基金资产净值除以基金份额总数后得到的基金份额的资产净值。基金份额净值的计算，精确到 0.0001 元，小数点后第五位四舍五入，基金管理人可以设立大额

赎回情形下的净值精度应急调整机制。国家另有规定的，从其规定。

基金管理人每个工作日计算基金资产净值及各类基金份额净值，并按规定公告。

2、复核程序

基金管理人应每个工作日对基金资产估值。但基金管理人根据法律法规或基金合同的规定暂停估值时除外。基金管理人每个工作日对基金资产进行估值后，将各类基金份额净值结果发送基金托管人，经基金托管人复核无误后，由基金管理人依据基金合同和相关法律法规的规定对外公布。

(二) 基金资产估值方法和特殊情形的处理

1、估值对象

基金所拥有的股票、股指期货、债券、国债期货、同业存单和银行存款本息、应收款项、资产支持证券、其它投资等资产及负债。

2、估值原则

基金管理人在确定相关金融资产和金融负债的公允价值时，应符合《企业会计准则》、监管部门有关规定。

(1) 对存在活跃市场且能够获取相同资产或负债报价的投资品种，在估值日有报价的，除会计准则规定的例外情况外，应将该报价不加调整地应用于该资产或负债的公允价值计量。估值日无报价且最近交易日后未发生影响公允价值计量的重大事件的，应采用最近交易日的报价确定公允价值。有充足证据表明估值日或最近交易日的报价不能真实反映公允价值的，应对报价进行调整，确定公允价值。

与上述投资品种相同，但具有不同特征的，应以相同资产或负债的公允价值为基础，并在估值技术中考虑不同特征因素的影响。特征是指对资产出售或使用的限制等，如果该限制是针对资产持有者的，那么在估值技术中不应将该限制作为特征考虑。此外，基金管理人不应考虑因其大量持有相关资产或负债所产生的溢价或折价。

(2) 对不存在活跃市场的投资品种，应采用在当前情况下适用并且有足够可利用数据和其他信息支持的估值技术确定公允价值。采用估值技术确定公允价值时，应优先使用可观察输入值，只有在无法取得相关资产或负债可观察输入值或取得不切实可行的情况下，才可以使用不可观察输入值。

(3) 如经济环境发生重大变化或证券发行人发生影响证券价格的重大事件，使潜在估值调整对前一估值日的基金资产净值的影响在 0.25%以上的，应对估值进行调整并确定公允价值。

3、估值方法

(1) 证券交易所上市的有价证券的估值

1) 交易所上市的有价证券(包括股票等),以其估值日在证券交易所挂牌的市价(收盘价)估值;估值日无交易的,且最近交易日后经济环境未发生重大变化或证券发行机构未发生影响证券价格的重大事件的,以最近交易日的市价(收盘价)估值;如最近交易日后经济环境发生了重大变化或证券发行机构发生影响证券价格的重大事件的,可参考类似投资品种的现行市价及重大变化因素,调整最近交易市价,确定公允价格;

2) 交易所上市交易或挂牌转让的不含权固定收益品种(另有规定的除外),选取估值日第三方估值机构提供的相应品种当日的估值净价进行估值;

3) 交易所上市交易或挂牌转让的含权固定收益品种(另有规定的除外),选取估值日第三方估值机构提供的相应品种当日的唯一估值净价或推荐估值净价进行估值;

4) 交易所上市交易的可转换债券以每日收盘价作为估值全价;

5) 交易所上市不存在活跃市场的有价证券,采用估值技术确定公允价值。交易所市场挂牌转让的资产支持证券,采用估值技术确定公允价值;

6) 对在交易所市场发行未上市或未挂牌转让的债券,对存在活跃市场的情况下,应以活跃市场上未经调整的报价作为估值日的公允价值;对于活跃市场报价未能代表估值日公允价值的情况下,应对市场报价进行调整以确认估值日的公允价值;对于不存在市场活动或市场活动很少的情况下,应采用估值技术确定其公允价值。

(2) 处于未上市期间的有价证券应区分如下情况处理:

1) 送股、转增股、配股和公开增发的新股,按估值日在证券交易所挂牌的同一股票的估值方法估值;该日无交易的,以最近一日的市价(收盘价)估值;

2) 首次公开发行未上市的股票、债券,采用估值技术确定公允价值,在估值技术难以可靠计量公允价值的情况下,按成本估值;

3) 在发行时明确一定期限限售期的股票,包括但不限于非公开发行股票、首次公开发行股票时公司股东公开发售股份、通过大宗交易取得的带限售期的股票等,不包括停牌、新发行未上市、回购交易中的质押券等流通受限股票,按监管机构或行业协会有关规定确定公允价值。

(3) 对全国银行间市场上不含权的固定收益品种,按照第三方估值机构提供的相应品种当日的估值净价估值。对银行间市场上含权的固定收益品种,按照第三方估值机构提供的相应品种当日的唯一估值净价或推荐估值净价估值。对于含投资人回售权的固定收益品种,回售登记期截止日(含当日)后未行使回售权的按照长待偿期所对应的价格进行估值。对银行间市场未上市,且第三方估值机构未提供估值价格的债券,在发行利率与二级市场利率不存在明显差异,未上市期间市场利率没有发生大的变动的情况下,按成本估值。

(4) 同一证券同时在两个或两个以上市场交易的,按证券所处的市场分别估值。

(5) 本基金投资股指期货合约，一般以估值当日结算价进行估值，估值当日无结算价的，且最近交易日后经济环境未发生重大变化的，采用最近交易日结算价估值。当日结算价及结算规则以《中国金融期货交易所结算细则》为准。

(6) 本基金投资国债期货合约，一般以估值当日结算价进行估值，估值日无结算价的，且最近交易日后经济环境未发生重大变化的，采用最近交易日结算价估值。

(7) 本基金投资同业存单，按估值日第三方估值机构提供的估值净价估值；选定的第三方估值机构未提供估值价格的，按成本估值。

(8) 其他资产按法律法规或监管机构有关规定进行估值。

(9) 港股通投资持有外币证券资产估值涉及到的主要货币对人民币汇率，以估值日中国人民银行或其授权机构公布的人民币汇率中间价为准。

(10) 如有确凿证据表明按上述方法进行估值不能客观反映其公允价值的，基金管理人可根据具体情况与基金托管人商定后，按最能反映公允价值的价格估值。

(11) 当发生大额申购或赎回情形时，基金管理人可以采用摆动定价机制，以确保基金估值的公平性。

(12) 相关法律法规以及监管部门有强制规定的，从其规定。如有新增事项，按国家最新规定估值。

如基金管理人或基金托管人发现基金估值违反基金合同订明的估值方法、程序及相关法律法规的规定或者未能充分维护基金份额持有人利益时，应立即通知对方，共同查明原因，双方协商解决。

根据有关法律法规，基金资产净值计算和基金会计核算的义务由基金管理人承担。本基金的基金会计责任方由基金管理人担任，因此，就与本基金有关的会计问题，如经相关各方在平等基础上充分讨论后，仍无法达成一致的意見的，基金管理人向基金托管人出具加盖公章的书面说明后，按照基金管理人对基金净值信息的计算结果对外予以公布。

(三) 基金份额净值错误的处理方式

(1) 当任一类基金份额净值小数点后 4 位以内(含第 4 位)发生差错时，视为该类基金份额净值错误。

(2) 基金份额净值计算出现错误时，基金管理人应当立即予以纠正，通报基金托管人，并采取合理的措施防止损失进一步扩大。

(3) 错误偏差达到该类基金份额净值的 0.25%时，基金管理人应当通报基金托管人并报中国证监会备案；错误偏差达到该类基金份额净值的 0.5%时，基金管理人应当公告并报中国证监会备案。

(4) 当基金份额净值计算差错给基金和基金份额持有人造成损失需要进行赔偿时，基

金管理人和基金托管人应根据实际情况界定双方承担的责任,经确认后按以下条款进行赔偿:

1) 本基金的基金会计责任方由基金管理人担任。与本基金有关的会计问题,如经双方在平等基础上充分讨论后,尚不能达成一致时,按基金会计责任方的建议执行,由此给基金份额持有人和基金造成的损失,由基金管理人负责赔付。

2) 若基金管理人计算的基金份额净值已由基金托管人复核确认后公告,而且基金托管人未对计算过程提出疑义或要求基金管理人书面说明,基金份额净值出错且造成基金份额持有人损失的,应根据法律法规的规定对基金份额持有人或基金支付赔偿金,就实际向基金份额持有人或基金支付的赔偿金额,基金管理人与基金托管人按照过错程度各自承担相应的责任。

3) 如基金管理人和基金托管人对基金份额净值的计算结果,虽然多次重新计算和核对或对基金管理人采用的估值方法,尚不能达成一致时,为避免不能按时公布基金份额净值的情形,以基金管理人的计算结果对外公布,由此给基金份额持有人和基金造成的损失,由基金管理人负责赔付。

4) 由于基金管理人提供的信息错误(包括但不限于基金申购或赎回金额等),基金托管人在履行正常复核程序后仍不能发现该错误,进而导致基金份额净值计算错误而引起的基金份额持有人和基金财产的损失,由基金管理人负责赔付。

(5) 基金管理人和基金托管人由于各自技术系统设置而产生的净值计算尾差,以基金管理人计算结果为准。

(6) 前述内容如法律法规或监管机关另有规定的,从其规定处理。如果行业有通行做法,双方当事人应本着平等和保护基金份额持有人利益的原则进行协商。

(四) 暂停估值的情形

(1) 基金投资所涉及的证券、期货交易市场或外汇市场遇法定节假日或因其他原因暂停营业时;

(2) 因不可抗力致使基金管理人、基金托管人无法准确评估基金资产价值时;

(3) 当前一估值日基金资产净值 50%以上的资产出现无可参考的活跃市场价格且采用估值技术仍导致公允价值存在重大不确定性时,经与基金托管人协商确认后,基金管理人应当暂停估值;

(4) 中国证监会和基金合同认定的其它情形。

(五) 基金会计制度

按国家有关部门规定的会计制度执行。

(六) 基金账册的建立

基金管理人进行基金会计核算并编制基金财务会计报告。基金管理人独立地设置、记录

和保管本基金的全套账册。若基金管理人和基金托管人对会计处理方法存在分歧，应以基金管理人的处理方法为准。若当日核对不符，暂时无法查找到错账的原因而影响到基金净值信息的计算和公告的，以基金管理人的账册为准。

（七）基金财务报表与报告的编制和复核

1、财务报表的编制

基金管理人应当及时编制并对外提供真实、完整的基金财务会计报告。月度报表的编制，基金管理人应于每月终了后 5 个工作日内完成；《基金合同》生效后，基金招募说明书的信息发生重大变更的，基金管理人应当在三个工作日内，更新基金招募说明书并登载在指定网站上；基金招募说明书其他信息发生变更的，基金管理人至少每年更新一次。季度报告应在每个季度结束之日起 15 个工作日内编制完毕并予以公告；中期报告在上半年结束之日起两个月内编制完毕并予以公告；年度报告在每年结束之日起三个月内编制完毕并予以公告。基金合同生效不足 2 个月的，基金管理人可以不编制当期季度报告、中期报告或者年度报告。

2、报表复核

基金管理人在月度报表完成当日，将报表盖章后提供给基金托管人复核；基金托管人在收到后应在 3 日内进行复核，并将复核结果书面通知基金管理人。基金管理人在季度报告完成当日，将有关报告提供给基金托管人复核，基金托管人应在收到后 7 个工作日内完成复核，并将复核结果书面通知基金管理人。基金管理人在中期报告完成当日，将有关报告提供给基金托管人复核，基金托管人应在收到后 30 日内完成复核，并将复核结果书面通知基金管理人。基金管理人在年度报告完成当日，将有关报告提供基金托管人复核，基金托管人应在收到后 45 日内完成复核，并将复核结果书面通知基金管理人。基金管理人和基金托管人之间的上述文件往来均以加密传真的方式或双方商定的其他方式进行。

基金托管人在复核过程中，发现双方的报表存在不符时，基金管理人和基金托管人应共同查明原因，进行调整，调整以双方认可的账务处理方式为准；若双方无法达成一致，以基金管理人的账务处理为准。核对无误后，基金托管人在基金管理人提供的报告上加盖托管业务部门公章或者出具加盖托管业务专用章的复核意见书，双方各自留存一份。如果基金管理人与基金托管人不能于应当发布公告之日之前就相关报表达成一致，基金管理人有权按照其编制的报表对外发布公告，基金托管人有权就相关情况报中国证监会备案。

（八）基金管理人应每季向基金托管人提供基金业绩比较基准的基础数据和编制结果。

六、基金份额持有人名册的登记与保管

本基金的基金管理人和基金托管人须分别妥善保管基金份额持有人名册，包括基金合同生效日、基金合同终止日、基金权益登记日、基金份额持有人大会权益登记日、每年 6 月 30 日、12 月 31 日的基金份额持有人名册。基金份额持有人名册的内容至少应包括持有人的

名称和持有的基金份额。

基金份额持有人名册由注册登记机构编制，由基金管理人审核并提交基金托管人保管。基金托管人有权要求基金管理人提供任意一个交易日或全部交易日的基金份额持有人名册，基金管理人应及时提供，不得拖延或拒绝提供。

基金管理人应及时向基金托管人提交基金份额持有人名册。每年6月30日和12月31日的基金份额持有人名册应于下月前十个工作日内提交；基金合同生效日、基金合同终止日等涉及到基金重要事项日期的基金份额持有人名册应于发生日后十个工作日内提交。

基金管理人和基金托管人应妥善保管基金份额持有人名册，保存期限为15年，法律法规另有规定或有权机关另有要求的除外。基金托管人不得将所保管的基金份额持有人名册用于基金托管业务以外的其他用途，并应遵守保密义务。若基金管理人或基金托管人由于自身原因无法妥善保管基金份额持有人名册，应按有关法规规定各自承担相应的责任。

七、争议解决方式

因本协议产生或与之相关的争议，双方当事人应通过协商、调解解决，协商、调解不能解决的，任何一方均有权将争议提交中国国际经济贸易仲裁委员会，仲裁地点为北京市，按照中国国际经济贸易仲裁委员会届时有效的仲裁规则进行仲裁。仲裁裁决是终局的，对当事人均有约束力，除非仲裁裁决另有规定，仲裁费由败诉方承担。

争议处理期间，双方当事人应恪守基金管理人和基金托管人职责，各自继续忠实、勤勉、尽责地履行基金合同和本托管协议规定的义务，维护基金份额持有人的合法权益。

本协议适用中华人民共和国法律并从其解释。

八、托管协议的变更、终止与基金财产的清算

（一）托管协议的变更程序

本协议双方当事人经协商一致，可以对协议进行修改。修改后的新协议，其内容不得与基金合同的规定有任何冲突。基金托管协议的变更应报中国证监会备案。

（二）基金托管协议终止的情形

- 1、基金合同终止；
- 2、基金托管人解散、依法被撤销、破产或由其他基金托管人接管基金资产；
- 3、基金管理人解散、依法被撤销、破产或由其他基金管理人接管基金管理权；
- 4、发生法律法规、中国证监会或基金合同规定的终止事项。

（三）基金财产的清算

1、基金财产清算小组

（1）自出现《基金合同》终止事由之日起30个工作日内，成立基金财产清算小组，基金管理人组织基金财产清算小组并在中国证监会的监督下进行基金清算。

(2) 基金财产清算小组成员由基金管理人、基金托管人、具有证券、期货相关业务资格的注册会计师、律师以及中国证监会指定的人员组成。基金财产清算小组可以聘用必要的工作人员。

(3) 在基金财产清算过程中，基金管理人和基金托管人应各自履行职责，继续忠实、勤勉、尽责地履行基金合同和本托管协议规定的义务，维护基金份额持有人的合法权益。

(4) 基金财产清算小组负责基金财产的保管、清理、估价、变现和分配。基金财产清算小组可以依法进行必要的民事活动。

2、基金财产清算程序

- (1) 基金合同终止情形出现时，由基金财产清算小组统一接管基金；
- (2) 对基金财产和债权债务进行清理和确认；
- (3) 对基金财产进行估值和变现；
- (4) 编制清算报告；
- (5) 聘请会计师事务所对清算报告进行外部审计；
- (6) 聘请律师事务所对清算报告出具法律意见书；
- (7) 将清算报告报中国证监会备案；
- (8) 公告基金清算报告；
- (9) 对基金剩余财产进行分配。

基金财产清算的期限为6个月，但因本基金所持证券的流动性受到限制而不能及时变现的，清算期限相应顺延。

3、清算费用

清算费用是指基金财产清算小组在进行基金清算过程中发生的所有合理费用，清算费用由基金财产清算小组优先从基金财产中支付。

4、基金财产按下列顺序清偿：

- (1) 支付清算费用；
- (2) 交纳所欠税款；
- (3) 清偿基金债务；
- (4) 按基金份额持有人持有的基金份额比例进行分配。

基金财产未按前款(1) — (3)项规定清偿前，不分配给基金份额持有人。

5、基金财产清算的公告

清算过程中的有关重大事项须及时公告；基金财产清算报告经具有证券、期货相关业务资格的会计师事务所审计，律师事务所出具法律意见书后，由基金财产清算小组报中国证监会备案并公告。基金财产清算公告于基金财产清算报告报中国证监会备案后5个工作日内由

基金财产清算小组进行公告，基金财产清算小组应当将清算报告登载在指定网站上，并将清算报告提示性公告登载在指定报刊上。

6、基金财产清算账册及文件的保存

基金财产清算账册及有关文件由基金托管人保存 15 年以上。