

中银证券新能源灵活配置混合型证券投资基金（A类份额）基金产品资料概要更新

编制日期：2026年06月26日

送出日期：2026年06月27日

本概要提供本基金的重要信息，是招募说明书的一部分。

作出投资决定前，请阅读完整的招募说明书等销售文件。

一、产品概况

| | | | |
|---------|--------------|----------------|-------------|
| 基金简称 | 中银证券新能源混合 | 基金代码 | 005571 |
| 下属基金简称 | 中银证券新能源混合 A | 下属基金交易代码 | 005571 |
| 基金管理人 | 中银国际证券股份有限公司 | 基金托管人 | 招商银行股份有限公司 |
| 基金合同生效日 | 2018年8月2日 | 上市交易所及上市日期 | - |
| 基金类型 | 混合型 | 交易币种 | 人民币 |
| 运作方式 | 普通开放式 | 开放频率 | 每个开放日 |
| 基金经理 | 张丽新 | 开始担任本基金基金经理的日期 | 2022年12月24日 |
| | | 证券从业日期 | 2013年8月31日 |

二、基金投资与净值表现

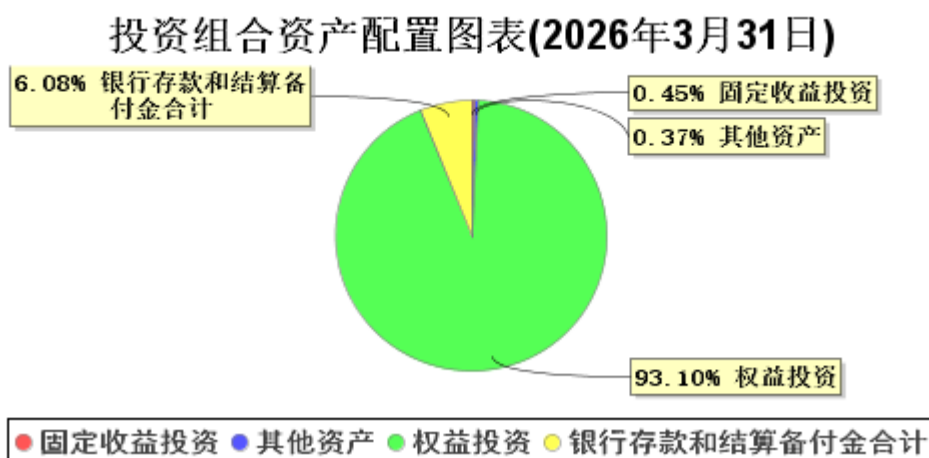
（一）投资目标与投资策略

请投资者阅读《招募说明书》“基金的投资”章节了解详细情况

| | |
|--------|-------------------------------------------------------------------------------------------------------------------------------------------------------------------------------------------------------------------------------------------------------------------------------------------------------------------------------------------------------------------------------------------------------------------------------------------------------|
| 投资目标 | 本基金主要通过精选与新能源主题相关证券，在严格控制风险的前提下，力争实现基金资产长期稳定增值。 |
| 投资范围 | 本基金的投资范围为具有良好流动性的金融工具，包括国内依法发行上市的股票（包括中小板、创业板、存托凭证及其他经中国证监会核准上市的股票）、债券（包括国债、地方政府债、政府支持机构债、政府支持债券、金融债、企业债、公司债、次级债、可转换债券、可分离交易可转债的纯债部分、可交换债、央行票据、中期票据、中小企业私募债、短期融资券、超短期融资券等）、债券回购、银行存款（包括协议存款、通知存款、定期存款及其他银行存款）、同业存单、货币市场工具、权证、资产支持证券、股指期货以及法律法规或中国证监会允许基金投资的其他金融工具（但须符合中国证监会的相关规定）。 基金的投资比例为：股票投资占基金资产的比例为 0% - 95%，其中投资于基金合同界定的新能源相关证券的比例不低于非现金基金资产的 80%。每个交易日日终，在扣除股指期货合约需缴纳的交易保证金后，应当保持现金或者到期日在一年以内的政府债券不低于基金资产净值的 5%，其中现金不包括结算备付金、存出保证金、应收申购款等。 |
| 主要投资策略 | 本基金通过大类资产配置策略、股票投资策略、债券类资产投资策略、资产支持证券投资策略、金融衍生品投资策略，以实现基金资产的稳健增值。 |
| 业绩比较基准 | 中证新能源产业指数收益率*50%+中证全债指数收益率*50% |

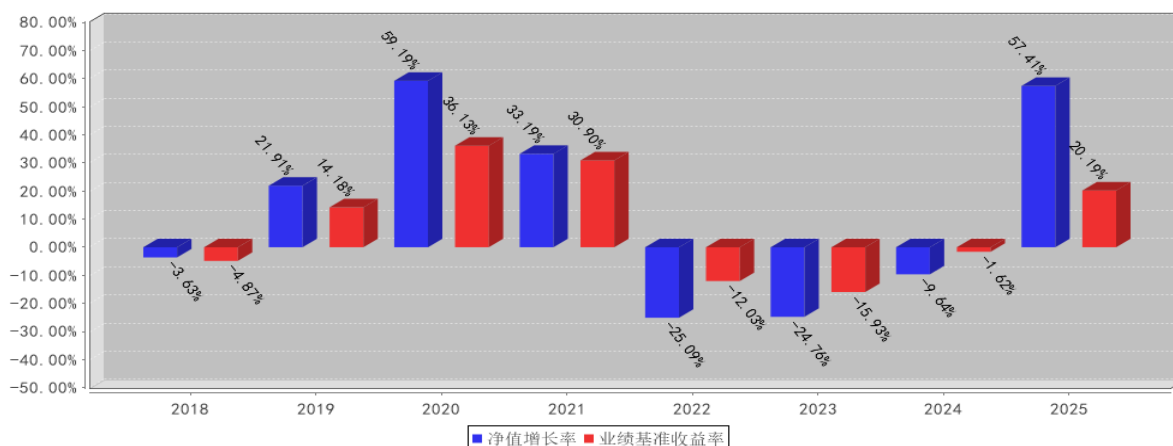
| | |
|--------|-----------------------------------|
| 风险收益特征 | 本基金为混合型基金，其预期风险与收益高于债券型基金与货币市场基金。 |
|--------|-----------------------------------|

(二) 投资组合资产配置图表/区域配置图表



(三) 自基金合同生效以来基金每年的净值增长率及与同期业绩比较基准的比较图

中银证券新能源混合A基金每年净值增长率与同期业绩比较基准收益率的对比图（2025年12月31日）



注：本基金基金合同于 2018 年 08 月 02 日生效。业绩表现截至日期 2025 年 12 月 31 日，基金过往业绩不代表未来表现。

三、投资本基金涉及的费用

(一) 基金销售相关费用

以下费用在认购/申购/赎回基金过程中收取：

| 费用类型 | 份额 (S) 或金额 (M) / 持有期限 (N) | 收费方式/费率 |
|--------------|---------------------------|-----------|
| 申购费 (前收费) | M < 100 万元 | 1.50% |
| | 100 万元 ≤ M < 200 万元 | 1.00% |
| | 200 万元 ≤ M < 500 万元 | 0.80% |
| | M ≥ 500 万元 | 1,000 元/笔 |
| 赎回费 | N < 7 天 | 1.50% |
| | 7 天 ≤ N < 30 天 | 0.75% |

| | | |
|--|---------------------|-------|
| | 30天 \leq N $<$ 1年 | 0.50% |
| | 1年 \leq N $<$ 2年 | 0.10% |
| | N \geq 2年 | 0 |

（二）基金运作相关费用

以下费用将从基金资产中扣除：

| 费用类别 | 收费方式/年费率或金额 | 收取方 |
|------|---------------------------------------------------------------|------------|
| 管理费 | 1.20% | 基金管理人和销售机构 |
| 托管费 | 0.20% | 基金托管人 |
| 其他费用 | 按照国家有关规定和《基金合同》约定，可以在基金财产中列支的其他费用。费用类别详见本基金《基金合同》和《招募说明书》及其更新 | 相关服务机构 |

注：本基金交易证券、基金等产生的费用和税负，按实际发生额从基金资产扣除。

（三）基金运作综合费用测算

若投资者认购/申购本基金份额，在持有期间，投资者需支出的运作费率如下表：

中银证券新能源混合 A

| | 基金运作综合费率（年化） |
|------|--------------|
| 持有期间 | 1.40% |

注：基金管理费率、托管费率、销售服务费率（若有）为基金现行费率，其他运作费以最近一次基金年报披露的相关数据为基准测算。

四、风险揭示与重要提示

（一）风险揭示

本基金不提供任何保证。投资者可能损失投资本金。

投资有风险，投资者购买基金时应认真阅读本基金的《招募说明书》等销售文件。

本基金的主要风险包括市场风险、管理风险、技术风险、流动性风险、特有风险和其他风险。其中特有风险如下：

1、本基金投资存托凭证，将面临中国存托凭证价格大幅波动甚至出现较大亏损的风险，以及与中国存托凭证发行机制相关的风险，包括存托凭证持有人与境外基础证券发行人的股东在法律地位、享有权利等方面存在差异可能引发的风险；存托凭证持有人在分红派息、行使表决权等方面的特殊安排可能引发的风险；存托协议自动约束存托凭证持有人的风险；因多地上市造成存托凭证价格差异以及波动的风险；存托凭证持有人权益被摊薄的风险；存托凭证退市的风险；已在境外上市的基础证券发行人，在持续信息披露监管方面与境内可能存在差异的风险；境内外法律制度、监管环境差异可能导致的其他风险。

2、本基金投资股指期货，可能面临市场风险、基差风险、流动性风险。市场风险是因期货市场价格波动使所持有的期货合约价值发生变化的风险。基差风险是期货市场的特有风险之一，是指由于期货与现货间的价差的波动，影响套期保值或套利效果，使之发生意外损益的风险。流动性风险可分为两类：一类为流通量风险，是指期货合约无法及时以所希望的价格建立或了结头寸的风险，此类风险往往是由市场缺乏广度或深度导致的；另一类为资金量风险，是指资金量无法满足保证金要求，使得所持有的头寸面临被强制平仓的风险。

3、本基金可投资于中小企业私募债券。中小企业私募债与一般信用债券相比，存在更大的信用风险和流动性风险，使得这类债券可能出现因信用水平波动而引起的价格较大幅度波动，从而影响基金总体投资收益；同时，流动性差导致的变现困难，也会给基金总体投资组合带来流动性冲击。

4、本基金投资品种包含资产支持证券品种，由于资产支持证券一般都针对特定机构投资人发行，且仅在特定机构投资人范围内流通转让，该品种的流动性较差，且抵押资产的流动性较差，因此，持有资产支持证券可能给组合资产净值带来一定的风险。另外，资产支持证券还面临提前偿还和延期支付的风险。基金管理人将本着谨慎和控制风险的原则进行资产支持证券投资。

5、本基金可投资科创板股票。基金资产投资于科创板股票，会面临科创板机制下因投资标的、市场制度以及交易规则等差异带来的特有投资风险，包括但不限于市场风险、流动性风险、信用风险、集中度风险、系统性风险、政策风险、股价波动风险等。基金可根据投资策略需要或市场环境的变化，选择将部分基金资产投资于科创板股票或选择不将基金资产投资于科创板股票，基金资产并非必然投资于科创板股票。

投资科创板股票存在的风险包括：

(1) 市场风险 (2) 流动性风险 (3) 信用风险 (4) 集中度风险 (5) 系统性风险 (6) 政策风险 (7) 股价波动风险 (8) 其他风险

(二) 重要提示

中国证监会对本基金募集的注册，并不表明其对本基金的价值和收益作出实质性判断或保证，也不表明投资于本基金没有风险。

基金管理人依照恪尽职守、诚实信用、谨慎勤勉的原则管理和运用基金财产，但不保证基金一定盈利，也不保证最低收益。

基金投资者自依基金合同取得基金份额，即成为基金份额持有人和基金合同的当事人。

基金产品资料概要信息发生重大变更的，基金管理人将在三个工作日内更新，其他信息发生变更的，基金管理人每年更新一次。因此，本文件内容相比基金的实际情况可能存在一定的滞后，如需及时、准确获取基金的相关信息，敬请同时关注基金管理人发布的相关临时公告等。

五、其他资料查询方式

以下资料详见本基金管理人网站 www.bocifunds.com（客服热线：956026 /400-620-8888（免长途话费）选择6公募基金业务转人工）：

1. 基金合同、托管协议、招募说明书
2. 本基金季度报告、中期报告和年度报告
3. 基金份额净值
4. 基金销售机构及联系方式