

## 研究创造价值

姓名： 何晔玮

电话： 0571-87006880

邮箱： heyewei@bcqhgs.com

## 股指期货周报

内容摘要：

- A股市场
- 股指期货评述
- 附录

## 一、A股市场

2月17日，上证综指低开1.91点（-0.06%）于3227.71点，最终收于3202.08点，下跌27.54点（-0.85%）。沪深两市成交额较上日放大514.1亿（11.48%）。

## 二、股指期货交易评述

2月17日，IF1702跌0.03%，IF1703跌0.39%，IF1706跌0.41%，IF1709跌0.24%。截至收盘，四个合约总成交17471手，总持仓37787手，增仓198手。其中当月IF1702合约成交4482手，持仓1172手，减仓3955手。次月IF1703合约成交11628手，持仓32160手，增仓3590手。

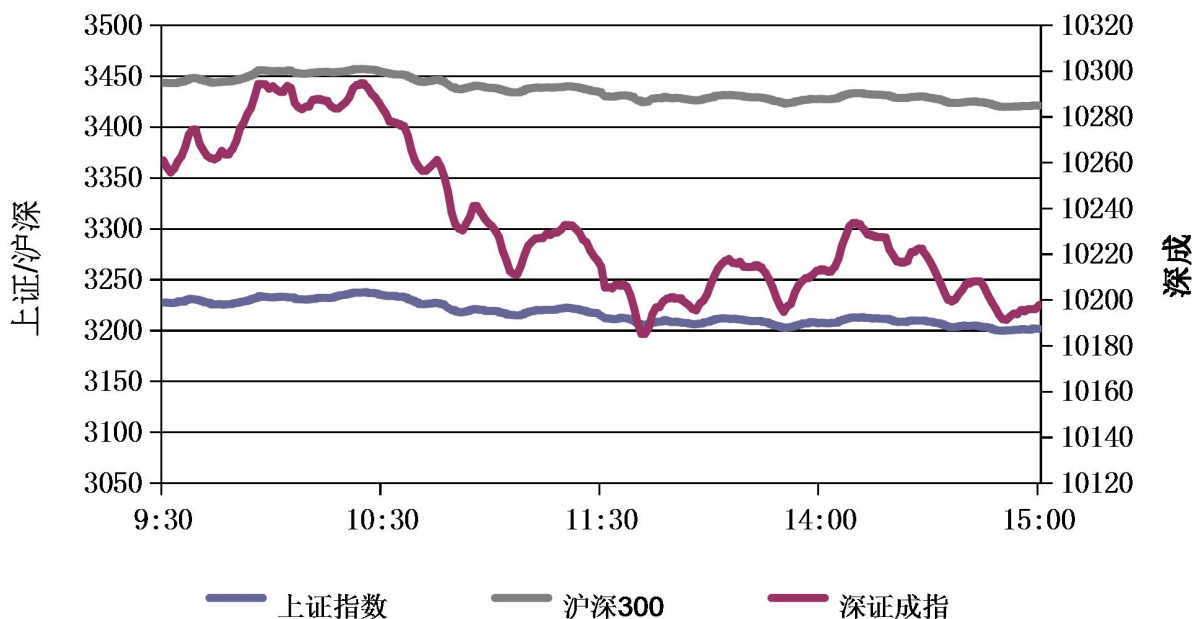
2月17日，IH1702跌0.02%，IH1703跌0.48%，IH1706跌0.5%，IH1709跌0.26%。截至收盘，四个合约总成交9066手，总持仓28494手，增仓661手。其中当月IH1702合约成交2628手，持仓764手，减仓2251手。次月IH1703合约成交5710手，持仓23519手，增仓2508手。

2月17日，IC1702跌0.36%，IC1703跌0.61%，IC1706跌0.5%，IC1709跌0.53%。截至收盘，四个合约总成交14165手，总持仓31003手，减仓166手。其中当月IC1702合约成交3529手，持仓799手，减仓3120手。次月IC1703合约成交8960手，持仓22146手，增仓2426手。

## 三、市场数据

### （一）股指现货市场

#### 1 A股市场走势图



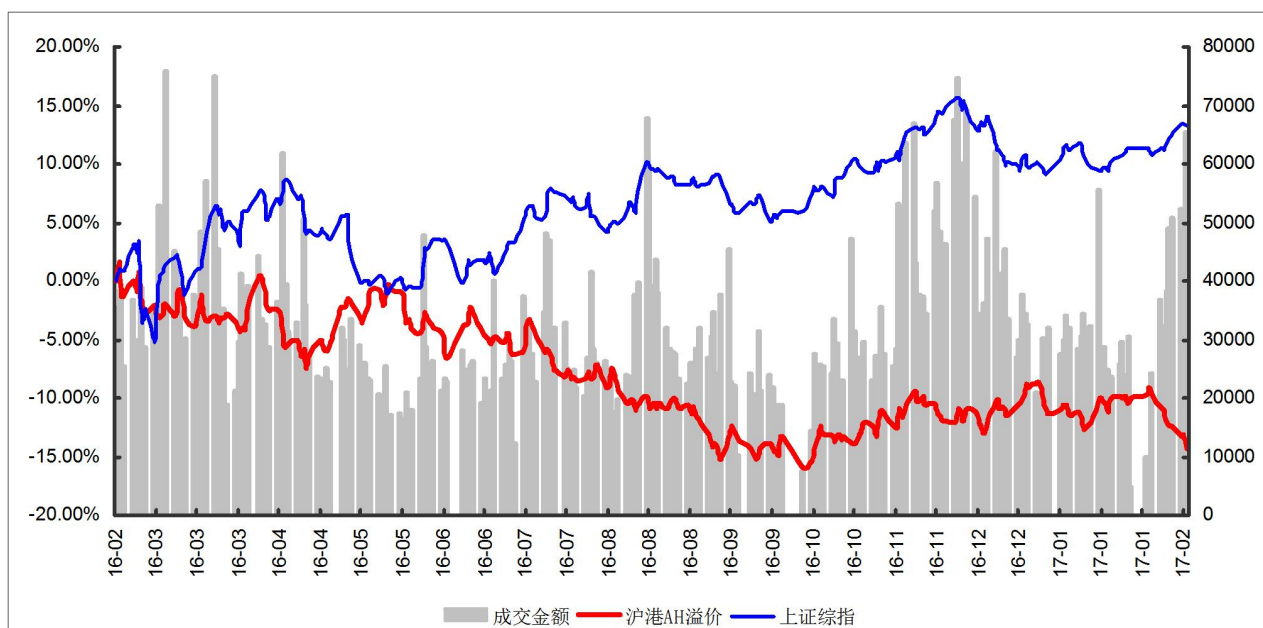
## 2 A股市场指数涨跌幅统计表

指数	开盘	收盘	涨跌%	成交额变动 (%)
上证指数	3199	3202	+0.17	+26.33
深证指数	10189	10198	+0.11	+10.75
HS300 指数	3417	3421	+0.23	+26.29
SZ50 指数	2370	2363	-0.23	+21.32
ZZ500 指数	6342	6307	-0.47	+24.06

数据来源：大智慧 level2 证券行情分析系统，宝城期货金融研究所。

## 3 沪深 300 指数权重股涨跌幅统计表

### 1) A/H 股溢价指数



### 2) A/H 股溢价明细

权重序号	权重股名称	权重 (%)	收盘 (元)	涨跌幅 (%)	市盈率 (PE)		AH 股溢价率 (%)
					17E	18E	
1	中国平安	4.12	36.26	-0.11	9.24	7.91	-2.37
2	兴业银行	2.38	16.69	-0.54	5.64	5.22	—
3	民生银行	2.31	9.03	-0.99	6.67	6.41	+13.86
4	招商银行	2.06	19.02	-0.63	7.24	6.78	+3.40
5	贵州茅台	1.86	350.56	0.71	21.75	18.73	—
6	交通银行	1.75	6.12	-0.65	6.95	7.00	+12.80

权重序号	权重股名称	权重 (%)	收盘 (元)	涨跌幅 (%)	市盈率 (PE)		AH 股溢价率 (%)
					17E	18E	
7	浦发银行	1.53	16.64	-0.83	6.08	5.52	—
8	万科 A	1.50	20.54	-0.68	9.20	8.10	+20.51
9	美的集团	1.44	32.25	0.69	12.02	10.60	—
10	中国建筑	1.42	8.89	-1.98	7.50	6.70	—
11	海通证券	1.39	15.83	0.00	16.00	13.96	+23.41
12	中信证券	1.38	16.67	-0.30	14.60	12.39	+10.24
13	格力电器	1.30	27.41	-0.65	9.87	8.81	—
14	北京银行	1.30	10.08	-0.69	7.83	6.92	—
15	农业银行	1.30	3.26	-0.91	5.94	5.90	+2.08
16	伊利股份	1.18	17.98	0.78	17.20	15.02	—
17	工商银行	1.05	4.64	-0.85	6.00	5.91	+3.94
18	中国中车	1.04	10.25	-1.25	21.16	18.19	+56.80
19	中国太保	0.95	27.66	0.04	18.71	16.31	+7.56
20	上汽集团	0.94	24.90	0.81	8.08	7.44	—
21	国泰君安	0.93	19.25	-0.67	11.88	10.63	—
22	长江电力	0.91	13.12	-0.38	14.17	14.02	—
23	平安银行	0.85	9.39	-0.74	6.38	5.90	—
24	京东方 A	0.82	3.22	-1.53	22.26	13.50	—
25	中国银行	0.80	3.63	-1.63	6.18	6.35	+4.17
26	中国重工	0.75	7.74	0.13	108.44	84.99	—
27	五粮液	0.74	38.95	0.00	17.88	15.86	—
28	恒瑞医药	0.73	49.08	0.00	34.83	28.60	—
29	中国中铁	0.70	9.03	-1.31	12.96	11.37	+46.23
30	保利地产	0.70	9.31	-1.48	6.91	6.10	—
31	光大银行	0.68	4.10	-1.44	6.12	5.86	+17.66
32	中国石化	0.67	5.79	-0.34	12.66	11.02	+8.48
33	华夏银行	0.66	11.60	-1.02	5.81	5.40	—
34	华泰证券	0.63	18.30	-0.44	16.63	14.13	+28.36
35	中国铁建	0.60	12.88	-1.83	10.97	9.91	+31.06
36	中国联通	0.59	6.50	-3.42	42.06	31.65	—
37	康美药业	0.57	17.39	-0.86	20.42	16.41	—
38	广发证券	0.54	17.86	-0.56	13.20	10.48	+14.64
39	海康威视	0.52	28.17	0.93	18.26	14.80	—
40	东方证券	0.50	15.50	0.19	25.64	20.32	+119.90
41	康得新	0.47	18.10	0.06	22.44	16.01	—
42	乐视网	0.47	35.51	-2.10	58.74	41.05	—
43	洋河股份	0.45	80.52	0.45	18.63	16.39	—
44	中国人寿	0.45	26.57	0.30	31.11	25.27	+24.97
45	中国石油	0.44	8.28	-0.48	45.13	28.69	+55.65

权重序号	权重股名称	权重 (%)	收盘 (元)	涨跌幅 (%)	市盈率 (PE)		AH 股溢价率 (%)
					17E	18E	
46	大秦铁路	0.44	6.99	-0.71	12.27	11.65	—
47	南京银行	0.44	11.87	-2.30	7.04	5.95	—
48	苏宁云商	0.44	11.22	0.72	263.79	129.21	—
49	海螺水泥	0.43	20.41	-0.68	11.12	10.09	-11.87
50	云南白药	0.43	77.00	-0.06	23.01	20.28	—
小计	—	50.55	—	0.00	—	—	—

数据来源：wind 资讯，宝城期货金融研究所。

## (二) 股指期货合约基差/价差情况统计表

### 1 股指期货市场各合约涨跌幅统计表

股指期货	开盘	收盘	涨跌 (点)	涨跌幅 (%)	日成交量 (手)	成交量变动 (%)	日增仓量 (手)	总持仓量 (手)
IF1702	3436	3427	-1.0	-0.03	4482	-20.60	-3955	1172
IF1703	3420	3392	-13.4	-0.39	11628	+47.02	3590	32160
IF1706	3369	3342	-13.8	-0.41	1000	+183.29	392	3608
IF1709	3324	3295	-7.8	-0.24	361	+208.55	171	847
IH1702	2376	2369	-0.4	-0.02	2628	-34.07	-2251	764
IH1703	2373	2355	-11.4	-0.48	5710	+32.36	2508	23519
IH1706	2365	2338	-11.8	-0.50	554	+85.28	297	3269
IH1709	2324	2304	-6.0	-0.26	174	+117.50	107	942
IC1702	6336	6313	-22.6	-0.36	3529	-29.34	-3120	799
IC1703	6296	6213	-38.4	-0.61	8960	+39.72	2426	22146
IC1706	6080	6005	-30.2	-0.50	1211	+104.91	288	6552
IC1709	5968	5862	-31.2	-0.53	465	+181.82	240	1506

数据来源：大智慧 level2 证券行情分析系统，宝城期货金融研究所。

### 2 股指期货合约开盘收盘基差/价差情况统计表

		开盘	收盘	增减值	相对变化幅度 (%)	升贴水率变化 (%)
基差	HS300-IF1702	+1.82	-5.56	-7.38	+33.27	-0.22
	HS300-IF1703	+17.22	+29.04	+11.82	-53.29	+0.35
	HS300-IF1706	+61.42	+79.24	+17.82	-80.34	+0.53
	HS300-IF1709	+106.62	+126.44	+19.82	-89.36	+0.60
价差	IF1703-IF1702	-16.20	-34.60	-18.40	+200.00	-0.54
	IF1706-IF1702	-67.20	-84.80	-17.60	+191.30	-0.52
	IF1709-IF1702	-111.80	-132.00	-20.20	+219.57	-0.60
	IF1706-IF1703	-51.00	-50.20	+0.80	-2.90	+0.01
	IF1709-IF1703	-95.60	-97.40	-1.80	+6.52	-0.08

	IF1709-IF1706	-44.60	-47.20	-2.60	+9.70	-0.09
--	---------------	--------	--------	-------	-------	-------

		开盘	收盘	增减值	相对变化幅度(%)	升贴水率变化(%)
基差	SZ50-IH1702	+2.86	-6.09	-8.95	+56.11	-0.38
	SZ50-IH1703	+5.46	+7.51	+2.05	-12.85	+0.09
	SZ50-IH1706	+26.66	+24.91	-1.75	+10.97	-0.07
	SZ50-IH1709	+65.86	+58.51	-7.35	+46.08	-0.29
价差	IH1703-IH1702	-2.60	-13.60	-11.00	+157.14	-0.46
	IH1706-IH1702	-10.80	-31.00	-20.20	+288.57	-0.85
	IH1709-IH1702	-52.00	-64.60	-12.60	+180.00	-0.54
	IH1706-IH1703	-8.20	-17.40	-9.20	+51.11	-0.39
	IH1709-IH1703	-49.40	-51.00	-1.60	+8.89	-0.08
	IH1709-IH1706	-41.20	-33.60	+7.60	-27.94	+0.30

		开盘	收盘	增减值	相对变化幅度(%)	升贴水率变化(%)
基差	ZZ500-IC1702	+20.09	-6.18	-26.27	+53.75	-0.41
	ZZ500-IC1703	+60.29	+94.22	+33.93	-69.43	+0.55
	ZZ500-IC1706	+276.09	+301.82	+25.73	-52.65	+0.44
	ZZ500-IC1709	+439.09	+445.62	+6.53	-13.36	+0.16
价差	IC1703-IC1702	-40.20	-100.40	-60.20	+266.37	-0.96
	IC1706-IC1702	-256.00	-308.00	-52.00	+230.09	-0.84
	IC1709-IC1702	-368.20	-451.80	-83.60	+369.91	-1.34
	IC1706-IC1703	-215.80	-207.60	+8.20	-9.90	+0.09
	IC1709-IC1703	-328.00	-351.40	-23.40	+28.26	-0.45
	IC1709-IC1706	-112.20	-143.80	-31.60	+42.36	-0.55

数据来源：宝城期货金融研究所。

### 3 股指期货合约最小最大基差/价差情况统计表

		MIN	MAX	极差	极差相对变化幅度(%)	极值升贴水率变化(%)
基差	HS300-IF1702	-7.93	+8.86	+16.79	+48.82	+0.49
	HS300-IF1703	+11.65	+29.59	+17.94	-100.45	+0.53
	HS300-IF1706	+35.47	+83.06	+47.59	-261.34	+1.39
	HS300-IF1709	+72.47	+144.86	+72.39	-397.53	+2.12
价差	IF1703-IF1702	-35.20	-8.60	+26.60	+233.33	+0.78
	IF1706-IF1702	-87.60	-30.80	+56.80	+489.65	+1.66
	IF1709-IF1702	-147.80	-67.80	+80.00	+754.71	+2.34
	IF1706-IF1703	-54.00	-22.20	+31.80	+93.53	+0.94
	IF1709-IF1703	-117.40	-59.20	+58.20	+179.63	+1.73

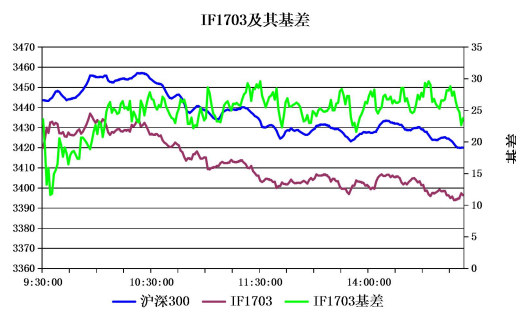
	IF1709-IF1706	-65.20	-37.00	+28.20	+45.19	+0.86
--	---------------	--------	--------	--------	--------	-------

		MIN	MAX	极差	极差相对 变化幅度(%)	极值升贴水 率变化(%)
基差	SZ50-IH1702	-7.05	+4.45	+11.50	+47.72	+0.48
	SZ50-IH1703	+2.01	+8.68	+6.67	+109.89	+0.28
	SZ50-IH1706	+3.23	+28.54	+25.31	-539.66	+1.07
	SZ50-IH1709	+42.23	+65.86	+23.63	-6386.49	+0.99
价差	IH1703-IH1702	-14.40	-0.40	+14.00	+159.10	+0.59
	IH1706-IH1702	-32.20	-0.20	+32.00	+432.44	+1.35
	IH1709-IH1702	-66.80	-39.20	+27.60	+394.29	+1.17
	IH1706-IH1703	-21.40	+1.20	+22.60	+305.40	+0.95
	IH1709-IH1703	-60.40	-37.80	+22.60	+1614.16	+0.95
	IH1709-IH1706	-40.20	-28.40	+11.80	+109.26	+0.51

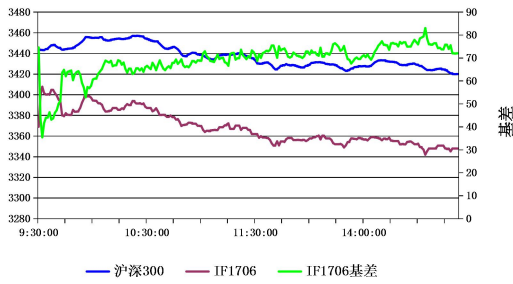
		MIN	MAX	极差	极差相对 变化幅度(%)	极值升贴水 率变化(%)
基差	ZZ500-IC1702	-13.27	+20.09	+33.36	+60.92	+0.53
	ZZ500-IC1703	+60.29	+112.15	+51.86	-136.69	+0.83
	ZZ500-IC1706	+217.83	+315.90	+98.07	-194.85	+1.58
	ZZ500-IC1709	+284.11	+458.90	+174.79	-338.67	+2.81
价差	IC1703-IC1702	-114.00	-40.20	+73.80	+361.77	+1.17
	IC1706-IC1702	-321.00	-215.40	+105.60	+236.77	+1.70
	IC1709-IC1702	-462.80	-281.60	+181.20	+400.88	+2.90
	IC1706-IC1703	-215.80	-139.00	+76.80	-573.14	+1.22
	IC1709-IC1703	-378.80	-208.60	+170.20	-1934.13	+2.70
	IC1709-IC1706	-163.00	-61.80	+101.20	+275.00	+1.67

数据来源：宝城期货金融研究所。

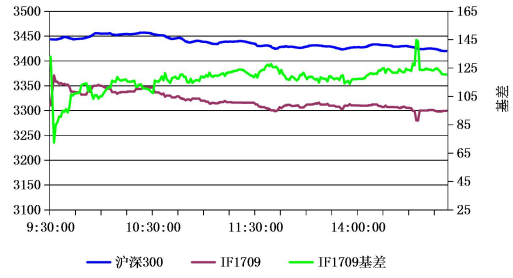
### (三) 股指期货合约日内基差/价差图



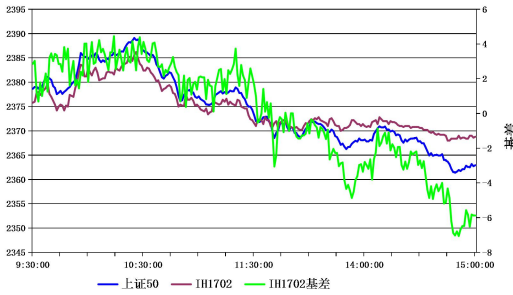
IF1706及其基差



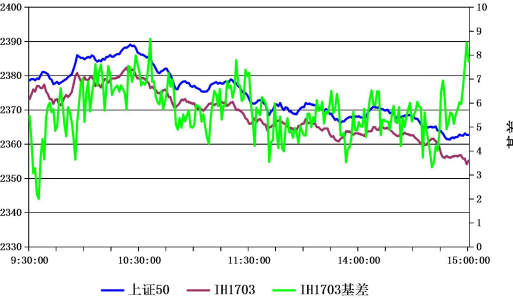
IF1709及其基差



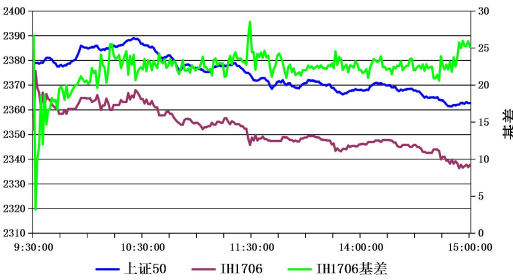
IH1702及其基差



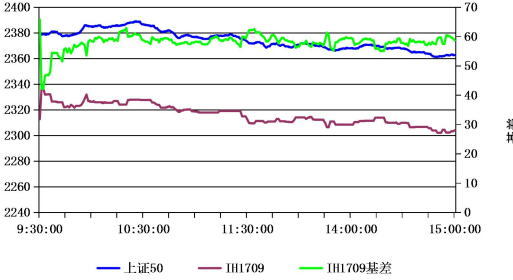
IH1703及其基差



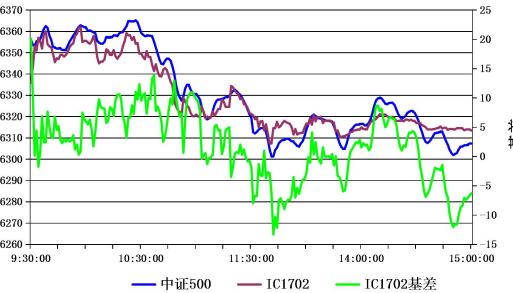
IH1706及其基差



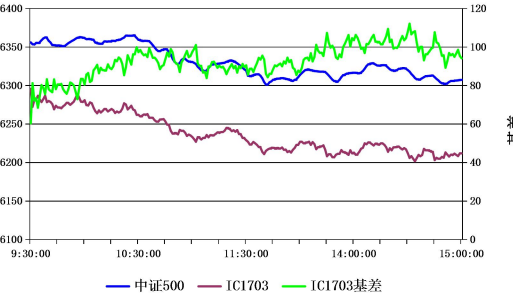
IH1709及其基差



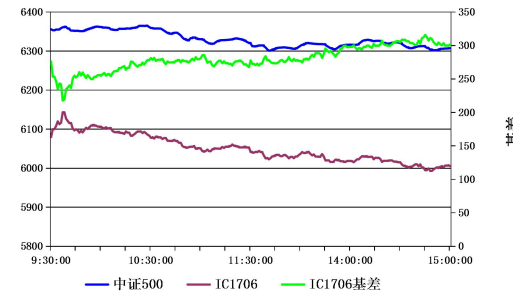
IC1702及其基差



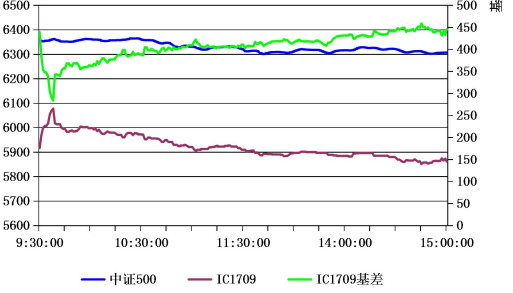
IC1703及其基差



IC1706及其基差

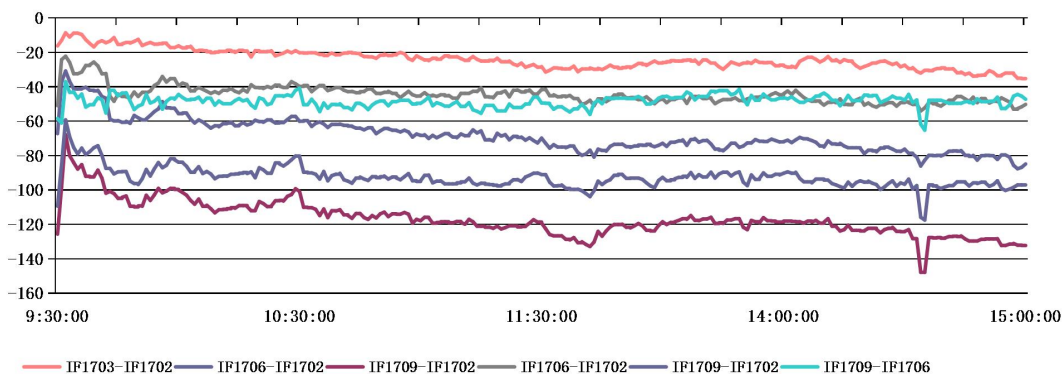


IC1709及其基差

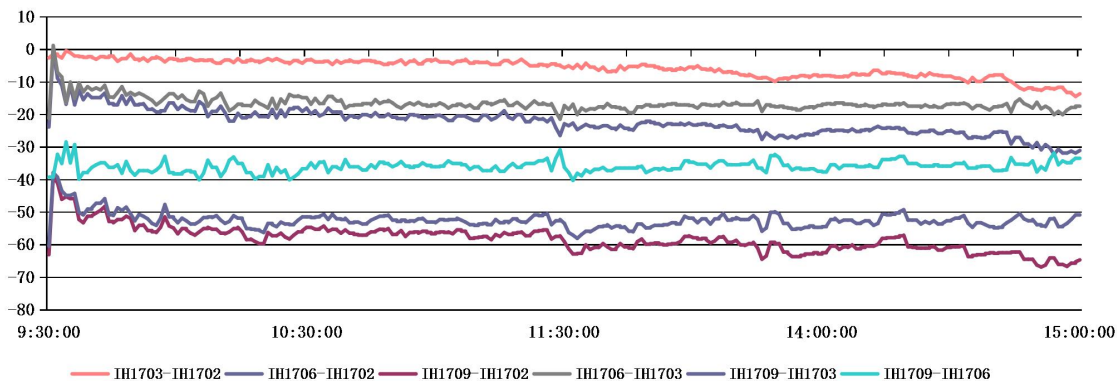




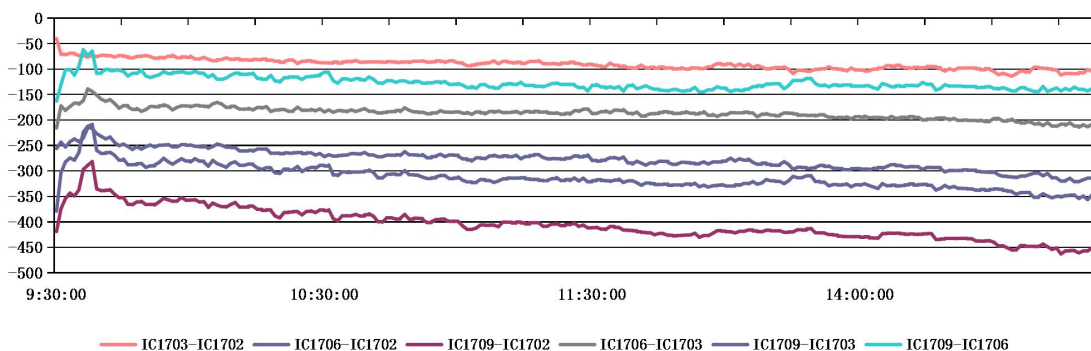
股指期货价差走势图



股指期货价差走势图



股指期货价差走势图



数据来源：大智慧 level2 证券行情分析系统，宝城期货金融研究所。

## 宝城期货各地营业部

### 宝城期货临海营业部

地址：临海市大洋街道临海大道（中）45号

电话：0576-85320333

### 宝城期货南昌营业部

地址：南昌市西湖区中山路150号地王广场写字楼7-V

电话：0791-6259955

### 宝城期货南宁营业部

地址：南宁市青秀区东葛路延长线118号青秀万达西3栋13楼1306室

电话：0771-553216

### 宝城期货大连营业部

地址：大连市沙河口区会展路129号期货大厦2001、2006B

电话：0411-84807257

### 宝城期货深圳营业部

地址：深圳市福田区滨河路与彩田路交汇处联合广场A栋塔楼A2803

电话：0755-83209976

### 宝城期货昆明营业部

地址：昆明市白云路与万华路交汇处滨江俊园3幢3-05室

电话：0871-65732732

### 宝城期货沈阳营业部

地址：沈阳市和平区南五马路3号（胜利大街和南五马路交界处）中驰国际大厦21层2104、2105、2106

电话：024-31257633

### 宝城期货长沙营业部

地址：长沙市五一大道618号银华大酒店22楼2222室

电话：0731-85239858

### 宝城期货郑州营业部

地址：郑州市未来大道69号未来大厦1201室

电话：0371-65612832

### 宝城期货青岛营业部

地址：青岛经济技术开发区紫金山路117栋1单元14楼1401号

电话：0532-86108719

### 宝城期货武汉营业部

地址：武汉市武昌区中山路347号中铁大厦705-707

电话：027-88221981

### 宝城期货温州营业部

地址：温州鹿城区矮凳桥228号10幢1013室

电话：0577-89999719

北京营业部

地址：北京市朝阳区望京西路甲 50 号 1 号楼 7 层 1-09 内 701-02 单元 电话：010-64795360

宝城期货邯郸营业部

地址：河北省邯郸市丛台区人民路 408 号锦林大厦 1201-1203 室 电话:0310-2076686

## 免责声明

客户不应视本报告为作出投资决策的惟一因素。本报告中所指的投资及服务可能不适合个别客户，不构成客户私人咨询建议。本公司未确保本报告充分考虑到个别客户特殊的投资目标、财务状况或需要。本公司建议客户应考虑本报告的任何意见或建议是否符合其特定状况，以及（若有必要）咨询独立投资顾问。

在任何情况下，本报告中的信息或所表述的意见并不构成对任何人的投资建议。在任何情况下，本公司不对任何人因使用本报告中的任何内容所引致的任何损失负任何责任。

若本报告的接收人非本公司的客户，应在基于本报告作出任何投资决定或就本报告要求任何解释前咨询独立投资顾问。