





2017.05.26 星期五

## 股指期货及标的成份股资金流跟踪日报

 毛磊 021-32504851 maolei013138@gtjas.com

证书编号:Z0011222

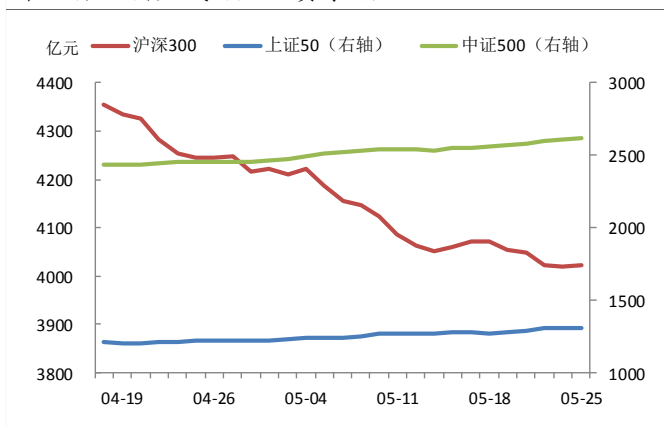
## 投资要点:

- 25 日, 沪深两市融资余额为 8702.4 亿元, 较上一交易日减少 1.9 亿元。其中, 上证 50、沪深 300、中证 500 板块融资余额分别为 1215.3 亿元、4023.6 亿元、2431.88 亿元, 较上一交易日分别增加 8.01 亿元、4.77 亿元、-3.68 亿元; 其融资余额占自由流通市值的比例分别为 2.96%、4.35%、7.14%, 较上一交易日分别增加 -0.07%、-0.08%、-0.08%。
- 25 日, 上证 50、沪深 300、中证 500 板块融资买入额分别为 73.57 亿元、203.94 亿元、104.18 亿元, 较上一交易日分别增加 37.54 亿元、77.55 亿元、21.4 亿元; 其融资买入额占成交金额的比例分别为 13.84%、14.93%、13.83%, 较上一交易日分别增加 1.26%、1.28%、0.65%。
- 25 日, 上证 50、沪深 300、中证 500 板块融资偿还额分别为 65.56 亿元、199.17 亿元、107.86 亿元, 较上一交易日分别增加 30.89 亿元、68.9 亿元、21.64 亿元。
- 25 日, 沪深 300 期指总持仓 43560 手, 环比增加 1.97%, 上证 50 期指总持仓 29910 手, 环比增加 5.14%, 中证 500 期指总持仓 37705 手, 环比增加 0.72%。沪深 300 期指总成交 22461 手, 环比增加 17.06%, 上证 50 期指总成交 13094 手, 环比增加 30.91%, 中证 500 期指总成交 20455 手, 环比增加 0.6%。
- 25 日, 期指 IF1706 前 20 名会员增持 52 手多单, 增持 137 手空单; 空单增幅大于多单, 存一定利空影响。25 日, 期指 IC1706 前 20 名会员减持 322 手多单, 减持 148 手空单; 多单降幅大于空单, 存一定利空影响。25 日, 期指 IH1706 前 20 名会员增持 285 手多单, 增持 622 手空单; 空单增幅大于多单, 存一定利空影响。

## 【融资数据分析】

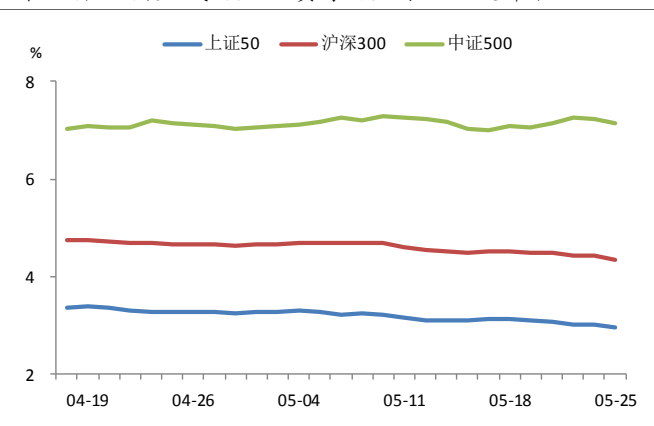
我们对上证 50、沪深 300、中证 500 这三大指数各自所包含的成份股及其前 20 大权重股每个交易日的融资买入额、融资偿还额、融资余额、成交金额、自由流通市值等数据进行了统计，统计结果如下：

图 1 标的指数成份股融资余额



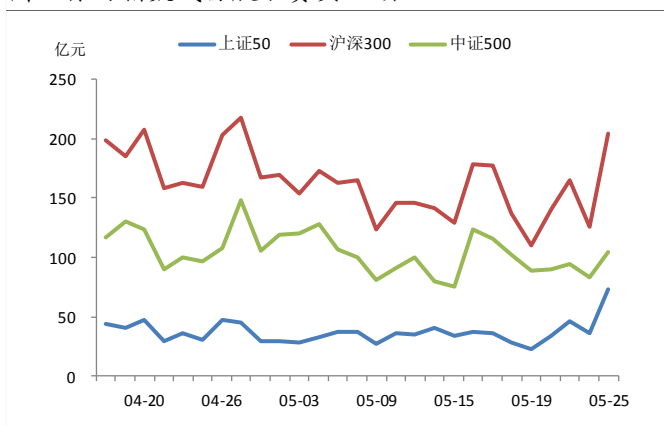
资料来源：Wind、国泰君安期货金融衍生品研究所

图 2 标的指数成份股融资余额/自由流通市值



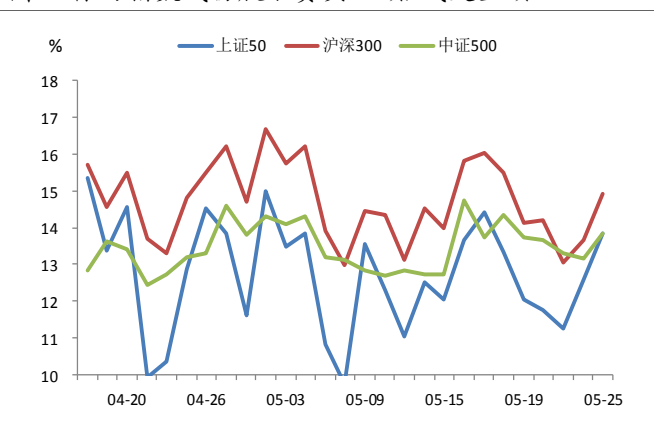
资料来源：Wind、国泰君安期货金融衍生品研究所

图 3 标的指数成份股融资买入额



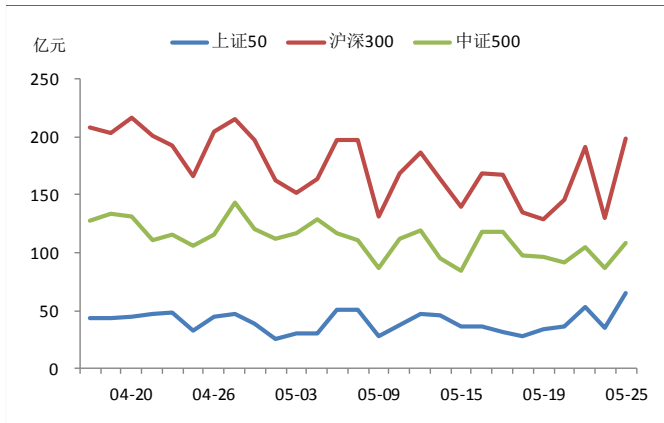
资料来源：Wind、国泰君安期货金融衍生品研究所

图 4 标的指数成份股融资买入额/成交金额



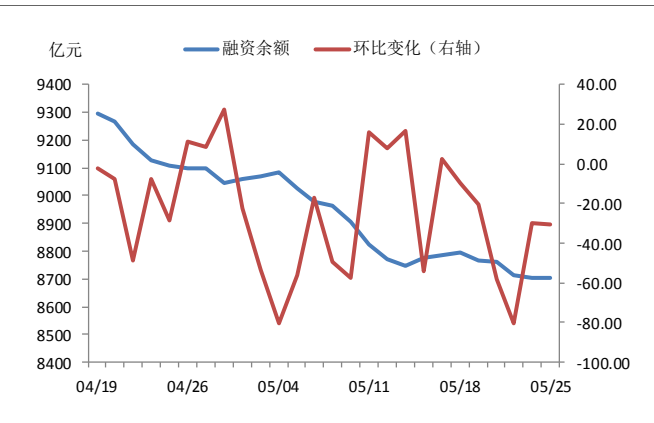
资料来源：Wind、国泰君安期货金融衍生品研究所

图 5 标的指数成份股融资偿还额



资料来源：Wind、国泰君安期货金融衍生品研究所

图 6 沪深两市融资余额



资料来源：Wind、国泰君安期货金融衍生品研究所

表 1 沪深 300、上证 50 指数权重股融资余额（融资余额单位：亿元）

沪深300指数								上证50指数							
股票简称	权重	上一交易日融资余额	融资余额/自由流通市值	排名	5日融资余额均值	10日融资余额均值	22日融资余额均值	股票简称	权重	上一交易日融资余额	融资余额/自由流通市值	排名	5日融资余额均值	10日融资余额均值	22日融资余额均值
中国平安	5.05	112.9	2.5%	10	112.4	114.68	117.31	中国平安	11.55	112.9	2.5%	10	112.4	114.68	117.31
招商银行	2.44	26.74	1.0%	19	26.36	25.93	23.83	招商银行	5.59	26.74	1.0%	18	26.36	25.93	23.83
贵州茅台	2.34	19.71	1.0%	20	19.02	18.95	18.98	贵州茅台	5.34	19.71	1.0%	19	19.02	18.95	18.98
兴业银行	2.14	112.64	4.5%	4	110.07	108.49	106.61	兴业银行	4.89	112.64	4.5%	3	110.07	108.49	106.61
民生银行	1.97	85.05	3.7%	5	84.08	82.72	81.37	民生银行	4.5	85.05	3.7%	5	84.08	82.72	81.37
交通银行	1.74	15.59	1.1%	18	15.19	15.12	15.01	交通银行	3.99	15.59	1.1%	17	15.19	15.12	15.01
格力电器	1.67	40.27	2.8%	7	41.36	41.18	41.69	浦发银行	3.39	23.89	1.2%	16	23.53	23.34	22.99
美的集团	1.65	18.93	1.4%	14	18.77	19.05	18.88	中国建筑	3.27	56.3	4.7%	2	57.56	58.67	63.57
浦发银行	1.48	23.89	1.2%	17	23.53	23.34	22.99	农业银行	3.15	19.22	1.6%	13	18.46	18.53	19.08
中国建筑	1.43	56.3	4.7%	3	57.56	58.67	63.57	中信证券	3.07	78.18	6.1%	1	77.96	78.05	80.14
万科A	1.42	19.53	1.3%	16	18.49	18.55	19.09	海通证券	2.88	32.78	2.7%	8	32.61	32.61	33.05
农业银行	1.38	19.22	1.6%	13	18.46	18.53	19.08	伊利股份	2.76	21.68	2.1%	11	21.4	21.88	22.37
中信证券	1.34	78.18	6.1%	2	77.96	78.05	80.14	工商银行	2.62	28.54	2.6%	9	28.3	28.28	28.07
海通证券	1.26	32.78	2.7%	8	32.61	32.61	33.05	北京银行	2.58	15.15	1.8%	12	14.91	14.68	14.39
伊利股份	1.21	21.68	2.1%	11	21.4	21.88	22.37	上汽集团	2.45	11.3	1.4%	14	11.15	10.92	10.81
工商银行	1.15	28.54	2.6%	9	28.3	28.28	28.07	中国中车	2.29	25.04	3.2%	6	25.47	25.98	27.4
北京银行	1.13	15.15	1.8%	12	14.91	14.68	14.39	中国太保	2.22	7.78	0.8%	20	7.97	8	7.92
上汽集团	1.07	11.3	1.4%	15	11.15	10.92	10.81	国泰君安	2.05	9.44	1.2%	15	9.08	9.31	9.67
中国中车	1	25.04	3.2%	6	25.47	25.98	27.4	中国银行	1.84	29.37	3.9%	4	27.95	27.77	27.25
京东方A	0.99	66.53	7.1%	1	65.21	63.9	62.24	保利地产	1.63	18.31	3.1%	7	18.28	18.5	18.66

注：表中“排名”指“融资余额/自由流通市值”的排名

来源：Bloomberg、Wind、国泰君安期货金融衍生品研究所

表 2 中证 500 指数权重股融资余额（融资余额单位：亿元）

股票简称	权重	上一交易日融资余额	融资余额/自由流通市值	排名	5日融资余额均值	10日融资余额均值	22日融资余额均值
金科股份	0.68	停牌	停牌	-	4.99	5.07	5.11
信维通信	0.65	非融资融券标的	非融资融券标的	-	-	-	-
赣锋锂业	0.63	28.62	14.53%	1	27.96	27.36	26.35
爱建集团	0.58	停牌	停牌	-	6.97	7	7.11
亨通光电	0.56	非融资融券标的	非融资融券标的	-	-	-	-
索菲亚	0.56	非融资融券标的	非融资融券标的	-	-	-	-
中天科技	0.55	18.19	8.89%	2	18.32	18.58	19.53
老板电器	0.54	4.9	2.72%	10	5.07	5.06	5.08
生物股份	0.54	10.27	6.50%	4	10.02	9.94	10.01
人福医药	0.51	停牌	停牌	-	3.47	3.78	4.19
神雾环保	0.49	非融资融券标的	非融资融券标的	-	-	-	-
南山铝业	0.48	12.36	7.74%	3	12.37	12.43	12.32
隆基股份	0.48	8.39	5.13%	8	8.13	7.91	7.89
东方雨虹	0.47	1.93	1.25%	11	1.9	1.96	2.05
中国长城	0.45	非融资融券标的	非融资融券标的	-	-	-	-
片仔癀	0.45	4.83	3.52%	9	4.95	4.92	4.9
长电科技	0.44	8.12	6.13%	6	7.96	8	8.01
长园集团	0.44	5.69	5.57%	7	5.53	5.41	5.4
南京新百	0.43	非融资融券标的	非融资融券标的	-	-	-	-
上海家化	0.42	8.77	6.34%	5	8.9	8.94	9.12

注：表中“排名”指“融资余额/自由流通市值”的排名；

来源：Bloomberg、Wind、国泰君安期货金融衍生品研究所

表 3 沪深 300、上证 50、中证 500 指数权重股融资买入占当日成交情况（融资买入额单位：亿元）

沪深300指数					上证50指数					中证500指数				
股票简称	权重	上一交易日 融资买入额	融资买入额/ 当日成交额	排名	股票简称	权重	上一交易日 融资买入额	融资买入额/ 当日成交额	排名	股票简称	权重	上一交易日融资 买入额(万元)	融资买入额/ 当日成交额	排名
中国平安	5.05	6.21	10.1%	18	中国平安	11.55	6.21	10.1%	17	金科股份	0.68	停牌	停牌	-
招商银行	2.44	2.49	10.3%	16	招商银行	5.59	2.49	10.3%	15	信维通信	0.65	非融资融券标的	非融资融券标的	-
贵州茅台	2.34	1.52	11.7%	13	贵州茅台	5.34	1.52	11.7%	12	赣锋锂业	0.63	30456.86	23.8%	1
兴业银行	2.14	9.22	20.1%	2	兴业银行	4.89	9.22	20.1%	1	爱建集团	0.58	停牌	停牌	-
民生银行	1.97	4.53	16.8%	5	民生银行	4.5	4.53	16.8%	4	亨通光电	0.56	非融资融券标的	非融资融券标的	-
交通银行	1.74	2.42	15.6%	6	交通银行	3.99	2.42	15.6%	5	索菲亚	0.56	非融资融券标的	非融资融券标的	-
格力电器	1.67	1.89	12.1%	12	浦发银行	3.39	3.8	13.5%	10	中天科技	0.55	7632.98	23.0%	3
美的集团	1.65	1.51	10.3%	15	中国建筑	3.27	3.12	12.7%	11	老板电器	0.54	1656.11	4.4%	11
浦发银行	1.48	3.8	13.5%	10	农业银行	3.15	1.99	10.3%	16	生物股份	0.54	2919.99	22.4%	4
中国建筑	1.43	3.12	12.7%	11	中信证券	3.08	4.1	15.2%	7	人福医药	0.51	停牌	停牌	-
万科A	1.42	3.54	19.5%	3	海通证券	2.88	1.6	18.5%	2	神雾环保	0.49	非融资融券标的	非融资融券标的	-
农业银行	1.38	1.99	10.3%	17	伊利股份	2.76	1.28	10.7%	14	南山铝业	0.48	3171.77	18.6%	6
中信证券	1.34	4.1	15.2%	7	工商银行	2.62	0.92	7.0%	20	隆基股份	0.48	5304.22	23.3%	2
海通证券	1.26	1.6	18.5%	4	北京银行	2.58	1.3	15.0%	8	东方雨虹	0.47	1540.37	8.2%	10
伊利股份	1.21	1.28	10.7%	14	上汽集团	2.45	0.6	9.1%	18	中国长城	0.45	非融资融券标的	非融资融券标的	-
工商银行	1.15	0.92	7.0%	20	中国中车	2.29	0.68	13.6%	9	片仔癀	0.45	3103.04	11.7%	8
北京银行	1.13	1.3	15.0%	8	中国太保	2.22	0.94	8.9%	19	长电科技	0.44	3444.89	16.2%	7
上汽集团	1.07	0.6	9.1%	19	国泰君安	2.05	1.67	15.3%	6	长园集团	0.44	2757.48	21.3%	5
中国中车	1	0.68	13.6%	9	中国银行	1.84	3.13	17.2%	3	南京新百	0.43	非融资融券标的	非融资融券标的	-
京东方A	0.99	4	25.6%	1	保利地产	1.63	1.15	10.8%	13	上海家化	0.42	937.09	11.6%	9

注：表中“排名”指“融资买入额/当日成交金额”的排名；

来源：Bloomberg、Wind、国泰君安期货金融衍生品研究所

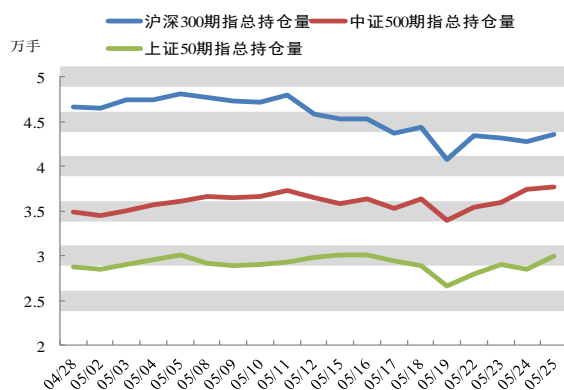
## 【持仓、成交量数据分析】

表 4 中金所公布的沪深 300、上证 50、中证 500 指数期货合约前二十大会员多空持仓情况

	多单增减	空单增减	多单净变动	空单净变动
IF1706	52	137	52	137
IH1706	285	622	285	622
IC1706	-322	-148	-322	-148

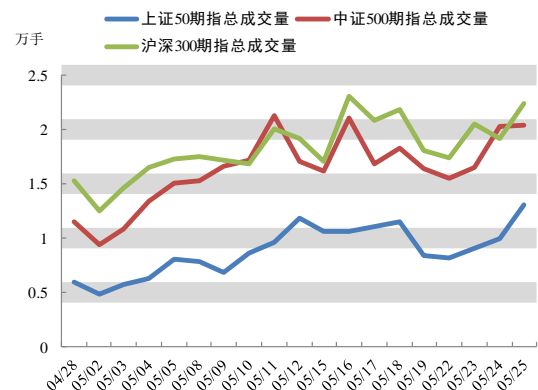
来源：中金所、Wind、国泰君安期货金融衍生品研究所

图 7 三大股指期货总持仓量



资料来源：中金所、国泰君安期货金融衍生品研究所

图 8 三大股指期货总成交量



资料来源：中金所、国泰君安期货金融衍生品研究所

本公司具有中国证监会核准的期货投资咨询业务资格

#### 分析师声明

作者具有中国期货业协会授予的期货投资咨询执业资格或相当的专业胜任能力，保证报告所采用的数据均来自合规渠道，分析逻辑基于作者的职业理解，本报告清晰准确地反映了作者的研究观点，力求独立、客观和公正，结论不受任何第三方的授意或影响，特此声明。

#### 免责声明

本报告的信息来源于已公开的资料，本公司对该等信息的准确性、完整性或可靠性不作任何保证。本报告所载的资料、意见及推测仅反映本公司于发布本报告当日的判断，本报告所指的期货标的的价格可升可跌，过往表现不应作为日后的表现依据。在不同时期，本公司可发出与本报告所载资料、意见及推测不一致的报告。本公司不保证本报告所含信息保持在最新状态。同时，本公司对本报告所含信息可在不发出通知的情形下做出修改，投资者应当自行关注相应的更新或修改。

本报告中所指的研究服务可能不适合个别客户，不构成客户私人咨询建议。在任何情况下，本报告中的信息或所表述的意见均不构成对任何人的投资建议。在任何情况下，本公司、本公司员工或者关联机构不承诺投资者一定获利，不与投资者分享投资收益，也不对任何人因使用本报告中的任何内容所引致的任何损失负任何责任。投资者务必注意，其据此做出的任何投资决策与本公司、本公司员工或者关联机构无关。

市场有风险，投资需谨慎。投资者不应将本报告作为作出投资决策的唯一参考因素，亦不应认为本报告可以取代自己的判断。在决定投资前，如有需要，投资者务必向专业人士咨询并谨慎决策。

本报告版权仅为本公司所有，未经书面许可，任何机构和个人不得以任何形式翻版、复制和发布。如引用、刊发，需注明出处为“国泰君安期货金融衍生品研究所”，且不得对本报告进行有悖原意的引用、删节和修改。

**国泰君安期货金融衍生品研究所**

上海市静安区延平路 121 号 31 楼

电话: 021-52137126

传真: 021-52138150

**金融理财部**

上海市延平路 121 号三和大厦 10 楼 A 座 (200042)

电话: 021-52138122 传真: 021-52138110

**上海期货大厦营业部**

上海市浦电路 500 号期货大厦 2001B (200122)

电话: 021-68401861 传真: 021-68402738

**天津营业部**

天津和平区郑州道 18 号港澳大厦 6 层 (300050)

电话: 022-23392200 传真: 022-23300863

**杭州营业部**

杭州市西湖大道 58 号华顺大厦三楼 (310009)

电话: 0571-56112999 传真: 0571-56112821

**深圳营业部**

深圳市福田区益田路 6009 号新世界商务中心 603、604 室

电话: 0755-83734575 传真: 0755-23980597

**宁波营业部**

宁波市高新区扬帆路 999 弄 4 号 6 楼 (315040)

电话: 0574-87816665 传真: 0574-87916513

**广州营业部**

天河区体育西路 111-115 单号建和中心 9 楼 AB 单元

电话: 020-38628010 传真: 020-38628583

**郑州营业部**

郑州市郑东新区商务外环路 30 号期货大厦 805 室

电话: 0371-65600697 传真: 0371-65610168

**青岛营业部**

青岛市崂山区香港东路 195 号杰正财富 5 楼 501 室

电话: 0532-80993629 传真: 0532-80993630

**产业发展部**

上海市延平路 121 号三和大厦 28 楼

电话: 021-52131163

**上海曲阳路营业部**

上海市曲阳路 910 号复城国际 11 号楼 705-707 室

电话: 021-55892500 传真: 021-65447766

**上海中山北路营业部**

上海市中山北路 3000 号 507、508 单元 邮编: 200063

电话: 021-32522822 传真: 021-32522823

**北京营业部**

北京建国门外大街乙 12 号双子座大厦东塔 7 层 06 单元

电话: 010-58795755 传真: 010-58795787

**大连营业部**

辽宁省大连市沙河口区会展路 129 号大连期货大厦 2703 室

电话: 0411-84807755 传真: 0411-84807759

**长春营业部**

吉林省长春市朝阳区延安大街 99 号盛世国际 2022 室

电话: 0431-85918811 传真: 0431-85916622

**南京营业部**

南京市建邺区河西商务中心南京新地中心二期 1911 室

电话: 025-87780990 传真: 025-87780996

**武汉营业部**

武汉市江岸区建设大道 718 号浙商大厦 40 楼 4005 室

电话: 027-82886695 传真: 027-82888027

**国泰君安证券各营业部受理 IB 业务**<http://www.gtjaqh.com>**国泰君安期货客户服务电话 95521**