

消费升级与娱乐研究中心

零售电商行业研究 买入

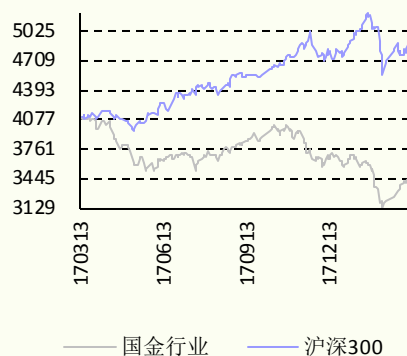
行业研究周报

长期竞争力评级：高于行业均值

开元商业、利群股份相继站队，新零售战场升级

市场数据(人民币)

市场优化平均市盈率	18.77
国金批发和零售贸易指数	3441.44
沪深 300 指数	4108.87
上证指数	3307.17
深证成指	11194.91
中小板综指	11187.87



相关报告

- 1.《腾讯京东联合入股步步高，探索智慧零售新价值链》，2018.2.25
- 2.《电商代运营持续高增长，把握行业转型期投资机遇-新三板电商代运...》，2018.2.13
- 3.《市场大幅调整，优质个股具备投资吸引力》，2018.2.12
- 4.《批发和零售贸易行业研究周报》，2018.2.4
- 5.《通胀预期升温、新零售巨头整合加速》，2018.1.29

一周行情回顾

- 本周，商贸零售（中信）上涨 2.49%，上证综指上涨 1.62%，深证成指上涨 3.12%，创业板指上涨 4.77%，沪深 300 指数上涨 2.30%。
- 行业内上市公司本周涨幅前五分别是：人人乐（+14.59%）、津劝业（+5.55%）、中央商场（+4.64%）、金洲慈航（+3.06%）、上海家化（+1.83%）。

■ 本周行业观点

- 开元商业、利群股份相继站队，百货行业新零售变革加速推进。3月9日国际医学与阿里系银泰百货签署重大资产重组框架协议，拟受让其所持开元商业 100% 股权，具体方式由双方在正式转让协议中约定。开元商业为西北地区商业龙头，旗下包括开元商城、西安西稍门商城、安康店、咸阳店、宝鸡店等 5 家百货门店，总面积 40 万平米。利群股份 3 月 10 日公告与腾讯签订战略合作协议，推动形成基于互联网平台的零售业新生态。利群股份为山东区域商业龙头，合计拥有 39 家门店及 3 座物流中心。

- 此次阿里和腾讯相继加码百货业印证了我们之前的观点，百货已经成为新零售的下一个主战场。1) 行业自 2016 年以来呈现复苏态势，行业景气度回暖。2) 消费升级是外因，本质是行业经历多年外部压力实现内部变革。3) 百货销售品类多为低频次可选消费品，与超市业态主营的高频次必需消费品显著互补。我们认为，百货行业线下场景和消费数据价值丰厚，在业态和销售品类上迎合消费升级需求。新零售的深度融合有望推动行业人、货、场的价值重构，通过科技赋能整合改善空间巨大。

- 2 月 CPI 同比增长 2.9% 达年内高点，超市行业有望迎来利润估值双升。2018 年 2 月 CPI 同比增长 2.9%，比 1 月大幅上升 1.4pct，主要原因为春节错位带来的低基数效应。我们预计，CPI 将缓慢回落，全年温和通胀趋势不变。CPI 对以必选消费品为主的超市渠道具有较强的相关性，提升客单价有利于增加经营利润弹性。从长期来看，超市行业利润受多方面因素影响，CPI 上行边际效应将逐步减弱。随着腾讯、京入股步步高尘埃落定，A 股超市上市公司仅有家悦、人人乐与华联综超尚未站队。超市行业通过新零售融合赋能，有望实现数字化运营，最终实现运营效率的提升。

- 品质消费趋势确立，黄金珠宝等中高端消费品受益。从春节消费数据看，消费复苏持续，三四线城市消费升级明显。据商务部监测，陕西、贵州、吉林重点监测企业金银首饰销售额同比分别增长 43%、30.6% 和 17.8%。国际奢侈品公司在华业绩复苏延续，GUCCI、LVMH 中国地区销售增速显著高于全球其他地区。我们认为，中高端消费复苏仍将持续，黄金珠宝行业景气度回暖。

推荐标的

- 家家悦、莱绅通灵、王府井、苏宁易购、永辉超市。

风险提示

- 居民终端消费需求不达预期风险；国家政策变革风险；新业态发展不及预期风险。

赵令伊 分析师 SAC 执业编号：S1130517090001
zhaolingyi@gjzq.com.cn

内容目录

图表目录	2
一、 本周行业观点	3
二、 本周行业回顾	5
三、 本周个股回顾	6
四、 上市公司业绩预告	7
五、 消费数据	8
六、 行业公告	9
七、 行业新闻	10
风险提示	11

图表目录

图表 1 阿里 VS 腾讯新零售布局	3
图表 2 饿了么融资历程	4
图表 3 本周商贸零售板块指数走势强于上证综指	5
图表 4 商贸零售涨幅排名 16	5
图表 5 细分板块连锁领涨	6
图表 6 A 股个股市场表现	6
图表 7 2017 年零售电商行业已披露重点上市公司业绩预告	7
图表 8 12 月社会消费品零售总额同比增加 9.40%	8
图表 9 2 月份 CPI 同比增加 2.9%	8
图表 10 消费者信心指数	9
图表 11 限额以上批发零售业零售额	9

一、 本周行业观点

- **开元商业、利群股份相继站队，百货行业新零售变革加速推进。**3月9日国际医学与阿里系银泰百货签署重大资产重组框架协议，拟受让其所持开元商业100%股权，具体方式由双方在正式转让协议中约定。开元商业为西北区域商业龙头，旗下包括开元商城、西安西稍门商城、安康店、咸阳店、宝鸡店等5家百货门店，总面积40万平米。利群股份3月10日公告与腾讯签订战略合作协议，推动形成基于互联网平台的零售业新生态。利群股份为山东区域商业龙头，合计拥有39家门店3座物流中心。
- **此次阿里和腾讯相继加码百货业印证了我们之前的观点，百货已经成为新零售的下一个主战场。**1) 行业自2016年以来呈现复苏态势，行业景气度回暖。通过我们的跟踪，黄金珠宝、化妆品、服装等百货渠道相关品类自2016年Q4呈现复苏趋势。从百货龙头的财报来看，天虹股份预告17年净利润增37.03%，我们预计王府井17年净利润增30%，行业拐点确立。2) 消费升级是外因，本质是行业经历多年外部压力实现内部变革。逐步摆脱“二房东”模式，增加体验式业态，科技赋能实现数字化运营。3) 百货销售品类多为低频次可选消费品，与超市业态主营的高频次必需消费品显著互补。我们认为，百货行业线下场景和消费数据价值丰厚，在业态和销售品类上迎合消费升级需求。新零售的深度融合有望推动行业人、货、场的价值重构，通过科技赋能整合改善空间巨大。建议关注天虹股份、王府井、利群股份以及鄂武商A。

图表1 阿里VS腾讯新零售布局



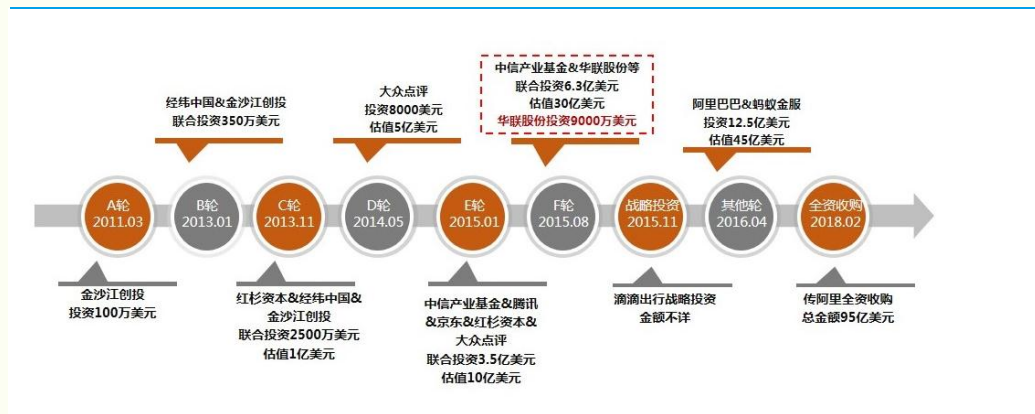
来源：公司公告、公开资料、国金证券研究所

- **2月CPI同比增长2.9%达年内高点，超市行业有望迎来利润估值双升。**2018年2月CPI同比增长2.9%，比1月大幅上升1.4pct，主要原因为春节错位带来的低基数效应。我们预计，CPI将缓慢回落，全年温和通胀趋势不变。CPI对以必选消费品为主的超市渠道具有较强的相关性，提升客单价有利于增加经营利润弹性。从长期来看，超市行业利润受多方面因素影响，CPI上行边际效应将逐步减弱。随着腾讯、京入股步步高尘埃落定，A股超市上市公司仅有家悦、人人乐与华联综超尚未站队。超市行业通

过新零售融合赋能，有望实现数字化运营，最终实现运营效率的提升。建议关注：家家悦、永辉超市、步步高、红旗连锁。

- **品质消费趋势确立，黄金珠宝等中高端消费品受益。**从春节消费数据看，消费复苏持续，三四线城市消费升级明显。据商务部监测，陕西、贵州、吉林重点监测企业金银首饰销售额同比分别增长 43%、30.6%和 17.8%。国际奢侈品公司在华业绩复苏延续，GUCCI, LVMH 中国地区销售增速显著高于全球其他地区。我们认为，中高端消费复苏仍将持续，黄金珠宝行业景气度回暖，建议关注：莱绅通灵、周大生、老凤祥。
- **阿里接洽饿了么，新零售争夺战已从超市业态扩散到食、行、衣等其他线下消费场景。**2月28日华联股份发布澄清公告，阿里巴巴已接触 Rajax 股东并表达收购意向，并未签署协议，具体方案尚在磋商过程。Rajax 主要运营品牌为“饿了么”，华联股份全资子公司“新加坡商业公司”于 2015 年 8 月增资 Rajax Holding 9000 万美元，估值 30 亿美元。从腾讯入股海澜之家、阿里入股居然之家显示互联网巨头布局线下的核心为体验式场景以及线下流量入口价值。我们认为，未来互联网巨头的线下整合将继续加码衣、食、行等高频次、重体验生活消费场景。建议关注：华联股份。

图表 2 饿了么融资历程

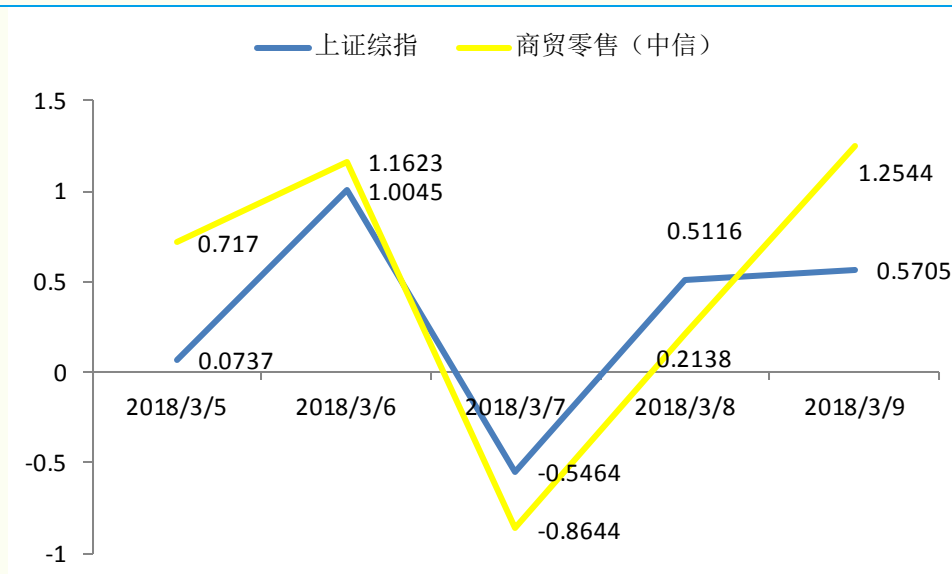


来源：公司公告、IT 桔子网、国金证券研究所

二、 本周行业回顾

■ 本周上证综指上涨 1.04%，中信商业贸易板块上涨 1.22%，跑赢 0.18pct。

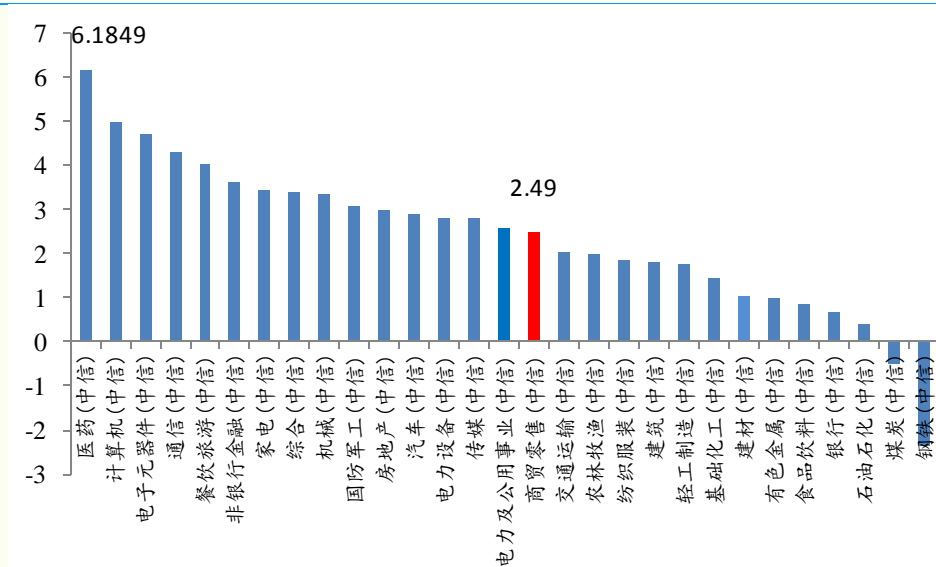
图表 3 本周商贸零售板块指数走势强于上证综指



来源：wind、国金证券研究所

■ 本周 29 个板块涨跌幅来看，商贸零售板块排名 16，涨幅 2.49%。

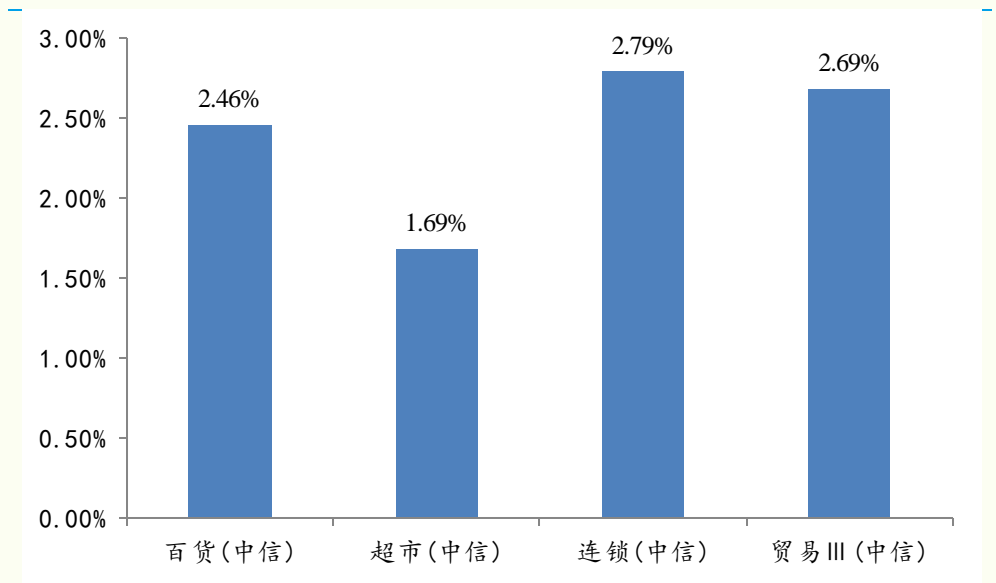
图表 4 商贸零售涨幅排名 16



来源：wind、国金证券研究所

■ 本周，在中信商贸零售 4 个子行业均呈上涨态势，超市板块本周上涨 1.69%；百货板块本周上涨 2.46%；连锁板块上涨 2.79%；贸易板块上涨 2.69%。

图表 5 细分板块连锁领涨



来源：wind、国金证券研究所

三、 本周个股回顾

- 行业内上市公司上周涨幅前五分别是：人人乐（+14.59%）、津劝业（+5.55%）、中央商场（+4.64%）、金洲慈航（+3.06%）、上海家化（+1.83%）；跌幅前五分别是：浙江东方（-19.63%）、百联股份（-13.39%）、豫园股份（-13.06%）、三江购物（-12.88%）、中成股份（-12.87%）。

图表 6A 股个股市场表现

排名	证券代码	简称	区间涨跌幅 (%)	区间开盘	区间最高	区间最低
本周涨幅前十						
1	002336.SZ	人人乐	14.5914	10.0200	12.3600	9.9800
2	600821.SH	津劝业	5.5456	5.4700	6.2400	5.3000
3	600280.SH	中央商场	4.6385	7.3100	8.0700	7.0000
4	000587.SZ	金洲慈航	3.0568	6.7700	7.2500	6.4600
5	600315.SH	上海家化	1.8304	32.7100	34.5300	31.8100
6	002356.SZ	赫美集团	0.5803	25.0500	27.5000	24.8000
7	600898.SH	国美通讯	0.4864	10.1500	11.1000	9.9500
8	600122.SH	宏图高科	-0.2252	8.7600	9.0400	8.5800
9	002094.SZ	青岛金王	-0.8312	19.0600	19.5900	18.6200
10	600729.SH	重庆百货	-1.2540	24.4000	25.6000	23.7000
本周跌幅前十						
1	600120.SH	浙江东方	-19.6314	23.1000	23.1500	18.0700
2	600827.SH	百联股份	-13.3914	12.5200	12.7700	10.7600
3	600655.SH	豫园股份	-13.0601	10.3800	10.4300	9.0000
4	601116.SH	三江购物	-12.8831	17.2800	17.9600	15.0500
5	000151.SZ	中成股份	-12.8650	10.9200	11.1900	9.0000
6	600822.SH	上海物贸	-12.5506	12.0700	12.5200	10.3000

7	600838.SH	上海九百	-12.5416	8.8000	9.0500	7.7600
8	600814.SH	杭州解百	-11.8750	7.9000	7.9400	7.0000
9	002264.SZ	新华都	-11.8159	7.9800	8.2500	6.9300
10	603101.SH	汇嘉时代	-11.7832	12.5100	12.7800	11.0700

来源：wind、国金证券研究所

四、上市公司业绩预告

图表 7 2017 年零售电商行业已披露重点上市公司业绩预告

【国金零售电商】2017 年零售电商行业重点上市公司业绩预告						
证券代码	证券简称	业绩预告类型	净利润(亿)	同比变化	预计 EPS (元)	PE (TTM)
000785.SZ	武汉中商	预增	3.6-3.7	17500%~18000%		130.60
000759.SZ	中百集团	预增	0.66-0.69	918%~967%	0.20	17.85
002024.SZ	苏宁易购	预增	41.22-42.22	485%~499%		29.19
000564.SZ	供销大集	预增	13.5-15.5	236%~286%		20.37
600693.SH	东百集团	预增	2.32-2.73	130%~170%	0.28	29.34
002574.SZ	明牌珠宝	预增	0.95-1.15	117%~163%		40.92
002094.SZ	青岛金王	预增	3.98-4.54	115%~145%	1.14	20.03
600822.SH	上海物贸	预增	0.31	110%		307.93
002416.SZ	爱施德	预增	3.8-4.5	102%~140%	0.48	24.95
600280.SH	中央商场	预增	2.37-2.96	100%~150%	0.43	40.96
600738.SH	兰州民百	预增	1.27-1.47	100%~135%		56.49
000058.SZ	深赛格	预增	2.1	95%		61.84
600315.SH	上海家化	预增	3.86	93%		276.94
600828.SH	茂业商业	预增	10.93-12.03	92%~112%		18.37
600858.SH	银座股份	预增	0.42-0.5	90%~126%	0.10	214.83
600250.SH	南纺股份	预增	0.32-0.4	86%~133%		-203.82
600755.SH	厦门国贸	预增	18.78-20.86	80%~100%		9.65
002640.SZ	跨境通	预增	7.09-8.27	80%~110%		38.46
300064.SZ	豫金刚石	预增	2.34-2.61	70%~90%		41.37
600287.SH	江苏舜天	预增	0.8	69%		40.02
600785.SH	新华百货	预增	1.01-1.13	60%~80%	0.58	44.41
002127.SZ	南极电商	预增	4.33-5.26	44%~75%	0.50	45.88
002091.SZ	江苏国泰	预增	7.57-9.19	40%~70%	0.64	16.99
600415.SH	小商品城	预增	14.3-17.5	35%~65%		20.34
600682.SH	南京新百	预增	6.24-7.74	34%~66%	0.91	30.35
002356.SZ	赫美集团	预增	1.85-2.25	33%~62%		49.07
300622.SZ	博士眼镜	略增	0.5-0.54	31%~42%	0.68	38.70
002867.SZ	周大生	略增	5.12-5.76	20%~35%		26.65
002345.SZ	潮宏基	略增	2.57-3.27	10%~40%	0.39	33.55
002818.SZ	富森美	略增	6-6.9	8%~24%		19.29
002697.SZ	红旗连锁	略增	1.52-1.73	5%~20%		47.29
300413.SZ	快乐购	略增	0.7-0.77	5%~16%		233.51
002740.SZ	爱迪尔	略增	0.58-0.87	0%~50%		43.39
002419.SZ	天虹股份	略增	5.24-7.86	0%~50%		22.94

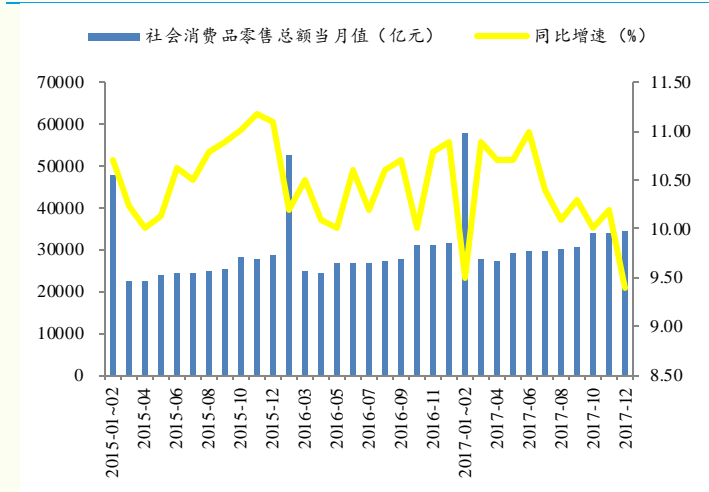
002277.SZ	友阿股份	略增	2.99-3.89	0%~30%	0.31	23.24
002251.SZ	步步高	略增	1.33-1.73	0%~30%	0.26	89.87
002187.SZ	广百股份	略增	1.58-1.89	0%~20%		19.66
002731.SZ	萃华珠宝	续盈	0.5-0.69	-14%~19%		36.39
002561.SZ	徐家汇	续盈	2.05-2.78	-15%~15%		19.68
002344.SZ	海宁皮城	略减	2.86-4.51	-48%~-18%		27.61
600865.SH	百大集团	预减	0.42-0.6	-54%~-34%		49.00
600826.SH	兰生股份	预减	2.8	-67%		53.07
000882.SZ	华联股份	预减	0.1-0.3	-91%~-73%		421.96
000679.SZ	大连友谊	预减	0.05-0.1	-96%~-93%		7.80
000061.SZ	农产品	预减	0.01-0.25	-99%~-72%		-95.47
600361.SH	华联综超	扭亏	0.94-0.94	136%~136%		-82.60
600241.SH	时代万恒	扭亏	0.2	125%		-46.27
600821.SH	津劝业	扭亏	0.08-0.12	108%~112%		-11.20
600712.SH	南宁百货	扭亏	0.02-0.03	105%~107%		-128.52
002264.SZ	新华都	首亏	-0.1	-201%~-183%		-108.30
002336.SZ	人人乐	首亏	-1	-1092%~-927%		-10.16
600778.SH	友好集团	续亏	-0.6	-23%~-8%		-3.19
600857.SH	宁波中百	不确定	-4.56	-1142%~-69%		58.97

来源：wind、国金证券研究所

五、消费数据

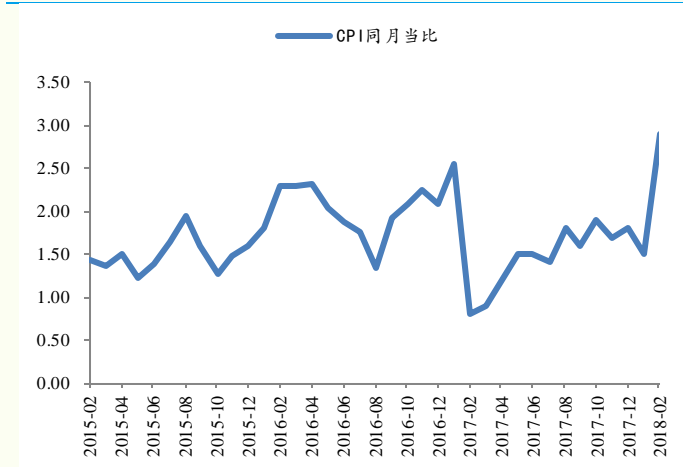
- 2017 年 12 月份社会消费品零售总额为 34734 亿元，同比增长 9.40%，增速下降。今年 2 月份 CPI 同比增长 2.90%，整体呈上升趋势；2018 年 1 月份消费者信心指数为 122.3，消费者满意指数为 117.2，消费者预期指数为 125.7，均有小幅回落。去年 12 月份限额以上批发零售业零售额同比增长 6.8%，其中粮油食品饮料烟酒类同比增长 8.5%，服装类同比增长 10.8%，化妆品类同比增长 13.8%，金银珠宝类同比增长 0.4%，家用电器类同比增长 8.7%，除化妆品类与金银珠宝类，其余子品类增速均回升。

图表 8 12 月社会消费品零售总额同比增加 9.40%



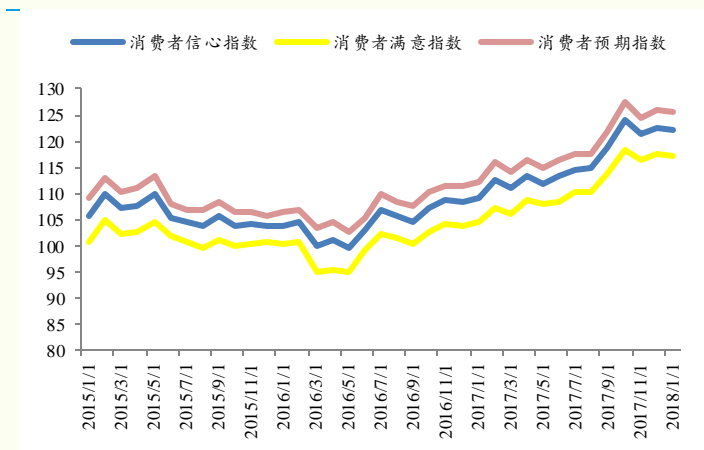
来源：wind、国金证券研究所

图表 9 2 月份 CPI 同比增加 2.9%



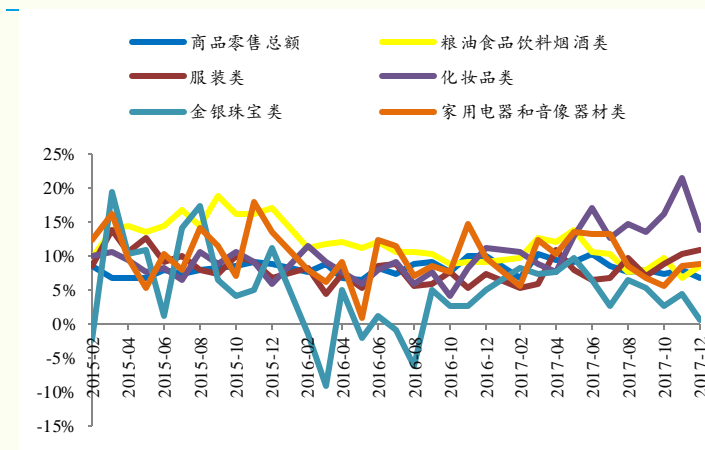
来源：wind、国金证券研究所

图表 10 消费者信心指数



来源：wind、国金证券研究所

图表 11 限额以上批发零售业零售额



来源：wind、国金证券研究所

六、 行业公告

- **苏宁易购**：拟在回购资金总额不超过 10 亿元、回购股份成本价格不超过 16 元/股的前提下，回购约 6250 万股，占公司总股本比例约 0.67%。回购股份将全部用于股权激励计划。
- **苏宁易购**：公司首次以集中竞价方式实施回购股份，回购股份数 1100 万股，占公司总股本 0.12%，支付总金额 1.43 亿元。
- **永辉超市**：控股股东张轩松昨日将持有的本公司股份 2.24 亿股解除质押，该股份数量占本公司总股本的比例约 2.34%。
- **华联股份**：公司将于 2018 年向合格投资者公开发行公司债券，债券代码 112637，发行总额 7.70 亿元人民币。本期债券评级为 AA，主体评级为 AA。
- **南京新百**：披露资产重组交易方为五季文化，交易标的为本公司间接全资持有的 HoF Group 51% 股权。
- **南京新百**：股东中森泰富的 1400 万股无限售流通股股票质押式回购到期解除质押。
- **东百集团**：控股股东丰琪投资将公司总股本的 6.80% 的股份解除质押，同时将公司总股本的 1.51% 的股份办理股票质押式回购交易业务。
- **新华锦**：披露资产重组交易方为五季文化，交易标的为本公司间接全资持有的 HoF Group 51% 股权。
- **时代万恒**：由于资产重组工作尚在进行中，公司股票自 2018 年 3 月 8 日起继续停牌，停牌时间预计不超过一个月。
- **时代万恒**：披露拟收购的两个标的招金期货有限公司与 TOMONIYIKIRU 会（一家日本医疗法人机构）。
- **国际医学**：公司今日签署框架协议，拟将其所持开元商业 100% 的股权给银泰百货。
- **商业城**：披露交易标的为四达软件，主要交易对方为四达时代通讯网络技术有限公司及四达软件的其他股东。
- **潮宏基**：股东廖创宾先生将所持有 1909 万股股票解除质押，目前其所持股份均未处于质押状态。截止公告日，廖创宾共持有公司 2512 万股股份，占公司总股本 2.77%。
- **宏图高科**：由于资产重组工作尚在进行中，公司股票自 2018 年 3 月 8 日起继续停牌，停牌时间预计不超过一个月。
- **南极电商**：股东蒋学明将其持有的 845 万股股票提前解除质押，共占其持有公司股份数的 11.02%，占公司股份总数的 0.52%。
- **大商股份**：经公司董事会提名，同意聘任孟浩为公司总裁。原总裁张尧志因达

- 到法定退休年龄，将不再担任该职务，而转任公司华北、西北两大区域总裁。
- **赫美集团**：公司第一大股东及一致行动人汉桥机器厂将解除质押股份 2010 万股，占公司总股本比例的 6.47%，占其所持股份比例的 13.14%。
- **赫美集团**：公司将其持股 75% 的子公司欧祺亚全部股权转让给金大福，交易价格为人民币 10950 万元。交割完成前，欧祺亚将向公司分配人民币 1500 万元的分红款项。
- **赫美集团**：公布 2018-2020 年股东回报计划，每年将以现金方式分配不低于当年实现的可分配利润的 10%，且三个连续年度内现金累计分配利润不少于年均可分配利润的 30%。
- **豫金刚石**：由于重大资产重组事项还在推进中，公司股票自 2018 年 3 月 12 日（星期一）开市起继续停牌。
- **飞亚达**：发布 2017 年年度报告，公布上一财年营业收入 33.46 亿元，同比增长 11.76%，净利润 1.40 亿元，同比增长 26.71%。向全体股东每 10 股派发现金红利 2.00 元。
- **利群股份**：公司与腾讯云计算有限责任公司、启明星电子商务有限公司签订战略合作协议，并将于 2018 年 3 月 12 日开市复盘。
- **农产品**：深圳市德福国有资本运营有限公司拟以无偿划转方式受让深圳市国有资产监督管理委员会、深圳市远致投资有限公司及深圳市亿鑫投资有限公司合计持有的农产品 34% 的股份，且豁免德福资本的要约收购义务。

来源：联商网、亿邦动力网、Wind、国金证券研究所

七、 行业新闻

- **苏宁小店开业满月，已开 89 家，最高月销量达 140 万**：截至今日，苏宁已在全国各大城市 CBD、社区等场景开设 89 家苏宁小店，最高月销售额已达 140 万元，日均 4.5 万元。开业一个月以来，销售额过 20 万的门店在全国已达 11 家。同时，销售额排名前 20 的店面分布在北京、广州、南京、成都等各大城市，初步实现了苏宁小店的全国布局。（来源：联商网、国金证券研究所）
- **唯品会京东旗舰店上线，微信入口正在内测中**：近日，腾讯、京东、唯品会三方合作又有新进展。唯品会 3 月 4 日正式入驻京东，腾讯已在微信钱包开放唯品会入口，目前处于内测阶段，仅有 5% 人看到。目前唯品会已在京东平台上线 18 万件商品。（来源：联商网、国金证券研究所）
- **阿里自建物流开始行动了，“喵递”在路上**：近日，一家名为杭州喵递宅配科技有限公司成立，法人代表为李武昌，该公司由浙江菜鸟供应链管理服务有限公司 100% 控股，目前已在江浙沪开始试点。有内部人士表示。“喵递为天猫自己的配送公司，去年双十二过后就已经开始筹备，由菜鸟直管，并且将整合原先参股的落地配企业，从江浙沪开始试点”。不过上述消息暂未获菜鸟官方确认。（来源：联商网、国金证券研究所）
- **阿里零售通入局无人货架，目前正在内部试点**：阿里零售通已经加入无人货架战场，推出了“智选”货架。“智选”货架确系阿里零售通方面推出的货架，不过还未正式对外推广。（来源：联商网、国金证券研究所）
- **家乐福将扩大以区块链为基础的食品追溯计划**：3 月 8 日，继沃尔玛之后，昨日法国超市集团家乐福表示，将扩大以区块链为基础的食品追溯计划。计划在 2018 年底前将区块链技术扩大运用到鸡蛋、奶酪、牛奶、橘子、番茄、鲑鱼及汉堡等 8 种食品上。（来源：联商网、国金证券研究所）
- **京东 2017 年生鲜同比销量增长 330%**：昨日，京东数据研究院发布了《环球寻味进阶的中国年——2018 生鲜年货消费报告》。根据京东大数据，2017 年京东生鲜销量同比增长 330%，销售额同比增长超过 240%，京东生鲜用户数达到 2016 年的 2.6 倍。（来源：联商网、国金证券研究所）
- **刘强东两会提案，打造现代流通体系，推动流通升级**：京东首席执行官刘强东近日提出一份关于打造现代流通体系，推动经济高质量发展的提案。刘强东建议从国家层面做出顶层设计，大力推动流通领域数字化升级，发展新型商业基础设施和品质化流通体系，加快适应新技术应用改的制度创新。（来源：亿

邦动力网、国金证券研究所)

- **春节期间微信全球月活用户首次突破十亿大关：**腾讯首席执行官接受采访时表示微信月活跃数突破 10 亿大关是一个了不起的数字，根据腾讯 2017 年 Q3 数据，微信及 WECHAT 合并月活跃账户达 9.8 亿元，同比增长 15.8%。（来源：亿邦动力网、国金证券研究所）
- **沃尔玛公布 2018 战略规划，将推科技智能门店：**沃尔玛近日宣布公司 2017 年中国市场业绩，并表示其全渠道零售战略将更加智能化和数字化。并计划 2018 年推出新超市业态、打造科技智能门店，启用首家自行设计并自营的生鲜配送中心；继续新增 30-40 家新门店；升级自有品牌。（来源：亿邦动力网、国金证券研究所）
- **潮宏基拟收购思妍丽入局美容市场：**潮宏基拟全资收购思妍丽。收购后，潮宏基旗下将拥有“CHJ 潮宏基”、“VENTI 梵迪”、“FION 菲安妮”、思妍丽四大品牌，涉及珠宝、包袋、生活美容多个领域。（来源：WIND、国金证券研究所）
- **日本罗森便利店开卖生鲜：**日本罗森便利店 6 日开始新服务，消费者可以使用智能手机订购新鲜蔬菜和肉等商品生鲜服务。该新服务计划先从东京都世田谷区、涩谷区、川崎市，横滨市共计约 200 店开始，直到 2019 年中期向大阪、名古屋等扩大服务范围。（来源：联商网、国金证券研究所）

风险提示

- **终端需求不达预期风险：**居民收入增速放缓或将对消费有一定抑制作用，消费需求端预期增速和实际或存在较大差异，导致消费行业升级趋势不达预期，整体行业盈利能力减弱。
- **国家政策变革风险：**国家进出口关税政策等因素对跨境电商等贸易业务存在较大影响，如若国家政策层面提高消费品关税将影响消费者消费选择，导致跨境零售贸易市场规模和增速不及预期。
- **新业态发展不及预期风险：**生鲜电商、无人零售等新兴业态的发展，需要强大资金支撑才能实现较快的规模扩张，如若新兴业态资金支持力度不够，新业态的发展或将不及预期。

长期竞争力评级的说明：

长期竞争力评级着重于企业基本面，评判未来两年后公司综合竞争力与所属行业上市公司均值比较结果。

公司投资评级的说明：

买入：预期未来 6—12 个月内上涨幅度在 15%以上；

增持：预期未来 6—12 个月内上涨幅度在 5%—15%；

中性：预期未来 6—12 个月内变动幅度在 -5%—5%；

减持：预期未来 6—12 个月内下跌幅度在 5%以上。

行业投资评级的说明：

买入：预期未来 3—6 个月内该行业上涨幅度超过大盘在 15%以上；

增持：预期未来 3—6 个月内该行业上涨幅度超过大盘在 5%—15%；

中性：预期未来 3—6 个月内该行业变动幅度相对大盘在 -5%—5%；

减持：预期未来 3—6 个月内该行业下跌幅度超过大盘在 5%以上。

特别声明：

国金证券股份有限公司经中国证券监督管理委员会批准，已具备证券投资咨询业务资格。

本报告版权归“国金证券股份有限公司”（以下简称“国金证券”）所有，未经事先书面授权，本报告的任何部分均不得以任何方式制作任何形式的拷贝，或再次分发给任何其他人，或以任何侵犯本公司版权的其他方式使用。经过书面授权的引用、刊发，需注明出处为“国金证券股份有限公司”，且不得对本报告进行任何有悖原意的删节和修改。

本报告的产生基于国金证券及其研究人员认为可信的公开资料或实地调研资料，但国金证券及其研究人员对这些信息的准确性和完整性不作任何保证，对由于该等问题产生的一切责任，国金证券不作出任何担保。且本报告中的资料、意见、预测均反映报告初次公开发布时的判断，在不作事先通知的情况下，可能会随时调整。

客户应当考虑到国金证券存在可能影响本报告客观性的利益冲突，而不应视本报告为作出投资决策的唯一因素。本报告亦非作为或被视为出售或购买证券或其他投资标的邀请。

证券研究报告是用于服务机构投资者和投资顾问的专业产品，使用时必须经专业人士进行解读。国金证券建议客户应考虑本报告的任何意见或建议是否符合其特定状况，以及（若有必要）咨询独立投资顾问。报告本身、报告中的信息或所表达意见也不构成投资、法律、会计或税务的最终操作建议，国金证券不就报告中的内容对最终操作建议做出任何担保。

在法律允许的情况下，国金证券的关联机构可能会持有报告中涉及的公司所发行的证券并进行交易，并可能为这些公司正在提供或争取提供多种金融服务。

本报告反映编写分析员的不同设想、见解及分析方法，故本报告所载观点可能与其他类似研究报告的观点及市场实际情况不一致，且收件人亦不会因为收到本报告而成为国金证券的客户。

根据《证券期货投资者适当性管理办法》，本报告仅供国金证券股份有限公司客户中的专业投资者使用；非国金证券客户中的专业投资者擅自使用国金证券研究报告进行投资，遭受任何损失，国金证券不承担相关法律责任。

此报告仅限于中国大陆使用。

上海

电话：021-60753903

传真：021-61038200

邮箱：researchsh@gjzq.com.cn

邮编：201204

地址：上海浦东新区芳甸路 1088 号

紫竹国际大厦 7 楼

北京

电话：010-66216979

传真：010-66216793

邮箱：researchbj@gjzq.com.cn

邮编：100053

地址：中国北京西城区长椿街 3 号 4 层

深圳

电话：0755-83831378

传真：0755-83830558

邮箱：researchsz@gjzq.com.cn

邮编：518000

地址：中国深圳福田区深南大道 4001 号

时代金融中心 7GH