

中性

——维持

证券研究报告 / 行业研究 / 行业周报

日期：2018 年 07 月 17 日

行业：机械设备

# 轨交新政发布，关注中报行情

## —机械行业周报（20180709–20180712）



分析师：邵锐

Tel：021-53686137

E-mail：shaorui@shzq.com

SAC 证书编号：S0870513050001

研究助理：倪瑞超

Tel：021-53686179

E-mail：niruichao@shzq.com

SAC 证书编号：S0870116070010

### ■ 一周行业观点

机械行业中报将陆续披露，重点关注机械行业公司的中报情况，特别是 Q2 的业绩，对于 Q2 业绩不及预期或者增速下滑的公司需要重点关注。从目前披露的业绩预告情况来看，工程机械、机器人、半导体设备、面板设备、油服设备等机械细分子行业的标的公司的业绩继续维持高增长，建议依然重点关注这些板块的优质成长标的。

轨道交通新政发布，其中对于地铁的建设标准大幅度提高，申报建设地铁的城市一般公共预算收入应在 300 亿元以上，地区生产总值在 3000 亿元以上，市区常住人口在 300 万人以上。拟建地铁初期客运强度分别不低于每日每公里 0.7 万人次，远期客流规模分别达到单向高峰小时 3 万人次以上。本次轨道交通新政基本符合预期，本次的政策调整，是中央严控地方政府债务风险，确保城市轨道交通发展规模与实际需求相匹配下的政策变化。部分不符合此标准的城市可能无法再新建新线，未来整个地铁的建设将更加理性有序。

报告编号：NRC18-AIT07

首次报告日期：2017 年 3 月 13 日

### ■ 投资建议：

证券代码	证券简称	股价 (元)	EPS(元)			PE (倍)			投资评级
			17A	18E	19E	17A	18E	19E	
601100	恒立液压	20.83	0.61	0.67	0.89	37	34	25	增持
002896	中大力德	44.20	0.90	1.15	1.56	54	43	31	增持
603960	克来机电	27.79	0.35	0.70	1.01	99	50	35	增持
002747	埃斯顿	13.03	0.11	0.18	0.26	141	88	59	谨慎增持

数据来源：WIND 上海证券研究所预测

■ 风险提示：宏观经济下行、行业政策变化。

## 一、一周行业观点

机械行业中报将陆续披露，重点关注机械行业公司的中报情况，特别是 Q2 的业绩，对于 Q2 业绩不及预期或者增速下滑的公司需要重点关注。从目前披露的业绩预告情况来看，工程机械、机器人、半导体设备、面板设备、油服设备等机械细分子行业的标的公司的业绩继续维持高增长，建议依然重点关注这些板块的优质成长标的。

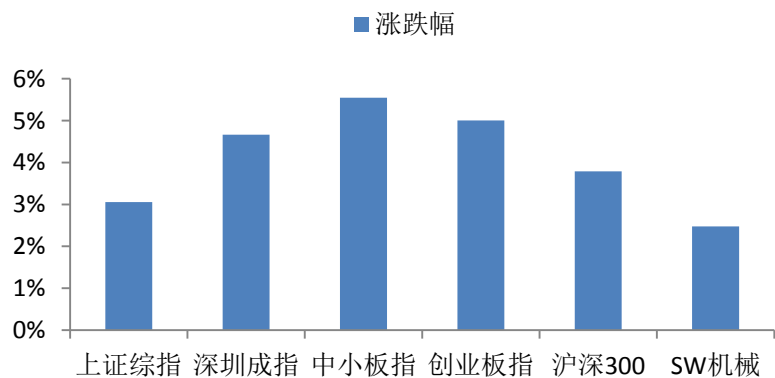
轨道交通新政发布，其中对于地铁的建设标准大幅度提高，申报建设地铁的城市一般公共预算收入应在 300 亿元以上，地区生产总值在 3000 亿元以上，市区常住人口在 300 万人以上。拟建地铁初期客运强度分别不低于每日每公里 0.7 万人次，远期客流规模分别达到单向高峰小时 3 万人次以上。本次轨道交通新政基本符合预期，本次的政策调整，是中央严控地方政府债务风险，确保城市轨道交通发展规模与实际需求相匹配下的政策变化。部分不符合此标准的城市可能无法再新建新线，未来整个地铁的建设将更加理性有序。

## 二、上周板块行情回顾

### 1、指数表现与板块估值

上周(0709-0712) 上证综指上涨 3.06%，深证成指上涨 4.66%，中小板指上涨 5.55%，创业板指上涨 5.01%，沪深 300 指数上涨 3.79%，申万机械行业指数上涨 2.47，表现弱于大盘。

图 1 上周行业市场表现



数据来源: WIND 上海证券研究所

上周板块估值(历史 TTM-整体法) 市盈率为 30.09 倍, 板块估值持续去化, 处于历史中低位水平。

图 2 板块估值

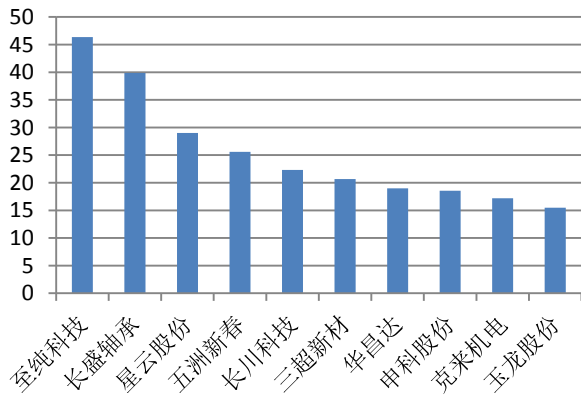


数据来源: WIND 上海证券研究所

## 2、个股表现

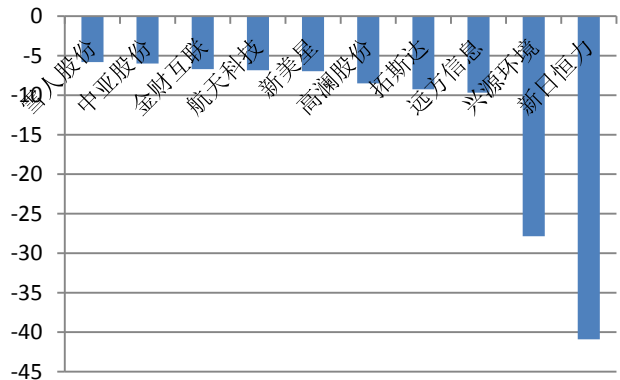
上周部分次新股涨幅较大。

图 3 本周板块涨幅前 10



数据来源: WIND 上海证券研究所

图 4 本周板块跌幅前 10



数据来源: WIND 上海证券研究所

## 三、上周重点新闻

### 1. 国办发文规范城市轨道交通建设

国办近日发布《关于进一步加强城市轨道交通规划建设管理的意见》。《意见》明确，建地铁申报条件为：城市一般公共财政预算收入在 300 亿元以上，地区生产总值在 3000 亿元以上，市区常住人口在 300 万人以上。

建轻轨申报条件为：城市一般公共财政预算收入应在 150 亿元以上，地区生产总值在 1500 亿元以上，市区常住人口在 150 万人以上。

同时，拟建地铁、轻轨线路初期客运强度分别不低于每日每公里0.7万人次、0.4万人次，远期客流规模分别达到单向高峰小时3万人次以上、1万人次以上。

## 2. 上半年推土机累计销售近4500台 山推占七成

2018年6月份，纳入统计的国内11家主要推土机生产企业共计销售各类型推土机约700台，同比增长41.5%。今年上半年，推土机累计销量达到4470余台，同比增长36.8%。从整体趋势上看，推土机行业继续保持上升势头。

6月份，山推销售推土机近480台，占总销量68%；山工机械以约60台销量位居次席；彭浦以50台销量冲至第三名，移山、宣工和柳工，分列四至六位，彼此差距微弱。

今年上半年，山推累计销售推土机3100多台，占总销量69.5%；山工累计销售370余台，占总销量8.4%；柳工、宣工、彭浦、移山分列三至六位，以上六品牌合计占到总销量96.7%。

## 3. 特斯拉超级工厂正式落户上海临港地区

规划年产50万辆纯电动整车的特斯拉超级工厂正式落户上海临港地区，这是上海有史以来最大的外资制造业项目。

10日，上海市政府和美国特斯拉公司签署合作备忘录，上海市市长应勇、特斯拉公司董事长兼首席执行官埃隆·马斯克出席并共同为特斯拉(上海)有限公司和特斯拉(上海)电动汽车研发创新中心揭牌。上海市常务副市长周波与特斯拉公司副总裁任宇翔代表双方签约。

## 四、风险提示

- 1)、宏观经济下行；
- 2)、行业政策变化。

## 分析师承诺

邵锐 倪瑞超

本人以勤勉尽责的职业态度，独立、客观地出具本报告。本报告依据公开的信息来源，力求清晰、准确地反映分析师的研究观点。此外，本人薪酬的任何部分过去不曾与、现在不与、未来也将不会与本报告中的具体推荐意见或观点直接或间接相关。

## 公司业务资格说明

本公司具备证券投资咨询业务资格。

## 投资评级体系与评级定义

股票投资评级：

分析师给出下列评级中的其中一项代表其根据公司基本面及（或）估值预期以报告日起6个月内公司股价相对于同期市场基准沪深300指数表现的看法。

投资评级	定义
增持	股价表现将强于基准指数 20%以上
谨慎增持	股价表现将强于基准指数 10%以上
中性	股价表现将介于基准指数 $\pm 10\%$ 之间
减持	股价表现将弱于基准指数 10%以上

行业投资评级：

分析师给出下列评级中的其中一项代表其根据行业历史基本面及（或）估值对所研究行业以报告日起 12 个月内的基本面和行业指数相对于同期市场基准沪深 300 指数表现的看法。

投资评级	定义
增持	行业基本面看好，行业指数将强于基准指数 5%
中性	行业基本面稳定，行业指数将介于基准指数 $\pm 5\%$
减持	行业基本面看淡，行业指数将弱于基准指数 5%

投资评级说明：

不同证券研究机构采用不同的评级术语及评级标准，投资者应区分不同机构在相同评级名称下的定义差异。本评级体系采用的是相对评级体系。投资者买卖证券的决定取决于个人的实际情况。投资者应阅读整篇报告，以获取比较完整的观点与信息，投资者不应以分析师的投资评级取代个人的分析与判断。

## 免责条款

本报告中的信息均来源于公开资料，我公司对这些信息的准确性及完整性不做任何保证，也不保证所包含的信息和建议不会发生任何变更。报告中的信息和意见仅供参考，并不构成对所述证券买卖的出价或询价。我公司及其雇员对任何人使用本报告及其内容所引发的任何直接或间接损失概不负责。

在法律允许的情况下，我公司或其关联机构可能会持有报告中提到的公司所发行的证券头寸并进行交易，还可能为这些公司提供或争取提供投资银行或财务顾问服务。

本报告仅向特定客户传送，版权归上海证券有限责任公司所有。未获得上海证券有限责任公司事先书面授权，任何机构和人均不得对本报告进行任何形式的发布、复制、引用或转载。

上海证券有限责任公司对于上述投资评级体系与评级定义和免责条款具有修改权和最终解释权。