

## 运输行业

2018-7-21

行业研究 | 行业周报

评级 **中性** 维持

## 从上海机场招标看机场资源变现能力

本周指数	指标	现值	涨跌幅	指标	现值	涨跌幅
干散货市场 (点、\$/天)	BDI	1,689	1.4%			
	BCI	3,205	1.6%	Cape TC	23,827	-1.9%
集运市场 (点、\$/TEU、 \$/FEU)	CCFI	831	1.0%	SCFI	794	-3.9%
	美西(SCFI)	1,616	-4.1%	欧线(SCFI)	863	-2.2%
	美东(SCFI)	2,650	-2.2%	地线(SCFI)	869	-2.0%
油运市场 (点、\$/天)	BDTI	723	-2.8%	BCTI	500	0.2%
	VLCC-TCE	6,507	-1.6%	TD3-TCE	12,128	1.4%
沿海散货(点)	综合	1,091	-3.4%	煤炭	1,140	-3.5%
航空市场(点、%)	国内运量	211	9.9%	国际运量	339	12.3%
	国内运价	107	-2.7%	国际运价	83	-3.5%
	国内客座率	85%	6.0pct	国际客座率	79%	-1.0pct
油价(\$/桶、吨)	布伦特	73.07	-3.0%	CST380	463	-1.7%
汇率	人民币/美元	6.7671	1.4%			

## 行业最新动态

物流(看好)	京东物流战略合作联合利华, 优速大包裹产品再升级
航空(看好)	民航局严肃处理近期不安全事件
机场(看好)	2018年上半年深圳机场旅客吞吐量同比增速10.6%
铁路(中性)	2018年5月全国铁路货物周转量同比增长10.9%, 累计增速4.6%
公路(中性)	2020年底四川南向高速公路通道有望达到12条
航运(看好)	达飞海运耗资580万美元为17艘新船或改造船安装压载水处理系统
港口(看好)	广东省港口资源整合方案形成, 粤将分两大主体整合全省港口

## 行业投资观点

物流(看好)	推荐市占率提升的韵达、转型大件快递的德邦, 关注申通的超跌反弹
航空(看好)	短期利空逐步出清, 核心逻辑依然不变, 推荐航线资源占优的三大航
机场(看好)	建议关注资源禀赋优势显著、非航业务潜力可观的上海机场
铁路(中性)	推荐铁改看涨期权广深铁路和类债券品种大秦铁路
公路(中性)	优选板块中低估值、高股息率相关标的
航运(看好)	行业从不断过剩走向边际改善, 短期贸易争端或成基本面预期最低点
港口(看好)	优选竞争格局稳定、受益外需回暖的标的

## 重点推荐公司

韵达股份、大秦铁路、中国国航、春秋航空、广深铁路、中远海控

分析师 韩轶超

☎ (8621) 61118710

✉ hanyc@cjsc.com.cn

执业证书编号: S0490512020001

联系人 冯启斌

☎ (8621) 61118710

✉ fengqb@cjsc.com.cn

联系人 赵超

☎ (8621) 61118710

✉ zhaochao2@cjsc.com.cn

分析师 于灯灯

☎ (8621) 61118710

✉ yudd@cjsc.com.cn

执业证书编号: S0490518060001

联系人 鲁斯嘉

☎ (8621) 61118710

✉ lusj@cjsc.com.cn

联系人 张宜泊

☎ (8621) 61118710

✉ zhangyb@cjsc.com.cn

分析师 张银哈

☎ (8621) 61118710

✉ zhangyh14@cjsc.com.cn

## 相关研究

《航空暑运来袭, 静待价格提升》2018-7-14

《革故鼎新, 东方欲晓——交运行业 2018 年中期策略报告》2018-7-13

《中美航空对比研究: 朝阳初升, 格局渐成》2018-7-8

风险提示: 1. 欧美经济复苏受阻;  
2. 原油价格大幅上涨; 人民币汇率风险。

## 目录

近期观点：耐心等待，坚守价值 .....	3
每周一图：从上海机场招标看机场资源变现能力 .....	4
物流板块：京东物流战略合作联合利华，优速大包裹产品再升级 .....	5
要闻汇总：京东物流战略合作联合利华，优速大包裹产品再升级 .....	5
航空板块：民航局严肃处理近期不安全事件 .....	7
本周数据：油跌汇贬，国内客座率大幅提升 .....	7
航空观点：暑运旺季来袭，看好航空表现 .....	8
要闻汇总：民航局严肃处理近期不安全事件 .....	9
海运板块：散运波动走高，集运小幅回调 .....	10
干散货运输：供需总体稳定，运价波动走高 .....	10
集装箱运输：市场货量稳定，运价小幅回调 .....	10
油品运输：供需矛盾依旧，运价低位震荡 .....	11
沿海散货运输：市场需求不振，运价延续跌势 .....	12
班轮公司提价计划&船舶闲置率 .....	12

## 图表目录

图 1：从上海机场招标看机场资源变现能力 .....	4
图 2：国外油价走势（美元/桶） .....	7
图 3：人民币/美元汇率走势 .....	7
图 4：运输量指数同比 .....	7
图 5：价格指数同比 .....	7
图 6：客座率指数 .....	8
图 7：客座率指数同比 .....	8
图 8：BDI 指数报收 1,689 点，较上周上涨 1.4% .....	10
图 9：上海出口集装箱运价指数（SCFI）报 794 点，较上周下跌 3.9% .....	10
图 10：波罗的海重质、轻质油轮运价指数分别为 723（-2.8%）、500（0.2%）点 .....	11
图 11：中国沿海煤炭运价指数报收于 1,140 点，较上周下跌 3.5% .....	12
图 12：6 月底集运行业船舶闲置率为 1.1% .....	13
表 1：波罗的海干散货运价指数一周表现（单位：点） .....	10
表 2：欧美航线集装箱运费 .....	11
表 3：上海港欧美航线船舶平均舱位利用率 .....	11
表 4：各类型油轮运费（单位：美元/天） .....	11
表 5：沿海散货运价指数一周表现（单位：点） .....	12
表 6：班轮公司美线和欧线提价计划 .....	12

## 近期观点：耐心等待，坚守价值

- 随着油价冲高回落、人民币继续贬值，以及金融去杠杆对市场的持续影响，交运板块跑出超额收益仍然需要耐心，我们倾向于认为行业的投资机会来自：1) 长周期维度向上确定性高，叠加短期催化的弹性标的；2) 低估值、高安全边界的配置型标的。
- **快递：龙头竞争持续，分化仍在进行。**6月快递公司总部价格跌幅环比呈现扩大趋势，表明龙头份额战或有所加剧。在产品分层短期尚未成熟、龙头竞争阶段下，预计短期内快递单价仍将保持窄幅波动。因此，具备成本优势、精细化管理突出的企业，市占率有望持续提升。继续推荐市占率持续提升的韵达股份以及转型大件快递、业绩高增长的德邦股份；建议关注申通快递的超跌反弹。
- **海运：中期复苏趋势确立，短期催化迫近。**中长期视角，未来1-2年油轮运力交付增速下行和OPEC增产带动需求增长，是行业复苏的主旋律。短期来看，下半年的原油贸易商补库存、11月启动的对伊朗制裁和4季度的旺季，将是油轮运费驱动股价的核心推力。建议关注中远海能、招商轮船。
- **航空：静候旺季来临，展现票价弹性。**在航空股已经对汇率波动预期作出反应之后，近期随着世界杯的结束、暑运的延迟启动，客座率、票价指标趋势开始好转。同时，民航局针对三起重大安全事件进行严肃处理，将会对暑运加班形成进一步的抑制作用，从而提升暑运旺季的价格弹性。推荐东方航空、春秋航空、中国国航。
- **铁路：低估值、高安全边际。**目前广深铁路PB估值接近1倍，结合非亏损央企的特点，安全边际相对较高，铁改的预期高收益和较低的回撤风险构成理想的投资机会。大秦铁路股价回调后，市盈率降到10倍以下，股息率超5%，配置价值明显提升。

## 每周一图：从上海机场招标看机场资源变现能力

图 1：从上海机场招标看机场资源变现能力

	上海市国际及地区客流假设				日上免税行（上海）有限公司收入测算(亿元)				上海机场扣点收入	
	客流（万人）	增速	单客消费（元）	增速	总收入	浦东T1(39%)	浦东T2(54%)	虹桥T1(7%)	合同期外	合同期内
2015A	3275	N.A.	164	N.A.	54	21	29	4	16	
2016A	3649	11%	173	6%	63	25	34	4	19	
2017E	3815	5%	215	24%	82	32	44	6	24	
2018E	4235	11%	258	20%	109	43	59	8	32	
2019E	4574	8%	296	15%	135	53	73	9	17	31
2020E	4894	7%	326	10%	159	63	86	11	20	36
2021E	5236	7%	342	5%	179	71	96	12	23	41
2022E	5498	5%	359	5%	197	78	106	14		78
2023E	5773	5%	377	5%	218	86	117	15		86
2024E	5946	3%	396	5%	235	93	126	16		93
2025E	6125	3%	416	5%	255	100	137	18		101
复合增速	6%		9%							总计：466

资料来源：政府网站，公司公告，长江证券研究所（注：蓝色为公开数据，红色为假设条件，其它为测算结果）

2018年7月19日，上海机场向日上免税行（上海）有限公司发出了中选通知书，确认其为浦东机场免税店项目的中选人，中选价格为：浦东机场合同期内保底销售提成总额为410亿元，综合销售提成比例为42.5%。该项目包括浦东机场T1航站楼、T2航站楼和卫星厅等进出境区域，预设合同自2019年1月1日起至2025年12月31日止，其中浦东机场T1航站楼进出境免税场地自2022年1月1日零时起，卫星厅自启用日起。

考虑到浦东机场的正点率提升、明年卫星厅投产、国际枢纽地位巩固以及免税回流等因素影响，作如下假设：

- 假设2017~2025年上海市场的国际及地区旅客吞吐量复合增速为6%，受消费升级和出境游渗透度提升影响，近几年增速较快；假设浦东机场和虹桥机场各航站楼的国际及地区运力占比不变；
- 假设2017~2025年国际及地区旅客单客消费能力复合增速为9%，受免税回流等因素影响，2017~2020年增长较快；
- 假设浦东机场当前的扣点率为32%，即浦东机场T1航站楼2022年1月1日之前的扣点率为32%；
- 假设日上免税行（上海）有限公司2017年的收入为2017年上半年营业收入的两倍，2017年上海市国际及地区客流增速采用浦东机场国际及地区旅客吞吐量增速；
- 预计上海机场2018年、2019年和2020年扣点收入分别为32亿、48亿和56亿，2025年的扣点收入或超100亿；
- 预计合同期内上海机场相关项目扣点总收入约为466亿，超过410亿元的保底额；

免税招标的扣点率和保底额隐含的是机场的非航潜在价值，资源禀赋越好，扣点率越高。

- 大型机场的免税招标相继落地，一线机场的核心资源价值重估；
- 免税保底将进一步提升机场公司业绩的确定性，利好机场估值提升；
- 看好未来几年核心机场资源变现的行业机会。

## 物流板块：京东物流战略合作联合利华，优速大包裹产品再升级

### 要闻汇总：京东物流战略合作联合利华，优速大包裹产品再升级

#### 京东物流与联合利华达成战略合作

日前，京东物流与联合利华正式达成战略合作，布局 8000 亿中国化妆品市场。京东物流将向联合利华开放其覆盖全国的仓储物流网络，并为其提供更高效、更优质的供应链一体化服务；与此同时，京东物流将凭借大陆行政区县 100%覆盖的突出优势，为联合利华拉动三四五六线城市及西北、西南等部分偏远地区市场份额的增长。

作为国际知名日化品牌，联合利华长期在全国一二线城市精耕细作，具有强大的影响力，而在三四五六线城市及偏远地区的辐射能力相对有待提升。有数据显示，2018 年，中国化妆品市场预计将达到 8000 亿元，伴随着乡镇消费者购买力的提升，90 后习惯于线上购买日化商品等趋势，联合利华正在积极进行新兴市场的布局和渠道的下沉。

“联合利华认为京东物流有强大的供应链整合能力，可以在计划预测、智能补货、库存分布和全供应链可视化服务等方面打造双方合作的标杆。与京东物流的合作是双方在供应链一体化方面的一次探索和创新。”另外，联合利华北亚区执行副总裁 Rohit 着重强调，“联合利华和京东都将可持续发展当作核心价值，共同打造绿色供应链。”

京东物流大件网络和中小件网络已全部实现大陆行政区县 100%覆盖。同时，京东商城在线上渠道的优势和在日化行业的大数据、营销、供应链管理等方面也具有丰富的技术和经验，京东物流对联合利华在除一二线城市之外的新兴市场将发挥巨大的拉动作用。

#### 新闻来源：新华网

长江观点：京东物流此次与联合利华达成战略合作，是其作为独立于京东商城体系的第三方物流服务商对外输出供应链物流服务，这意味着京东物流正加快进入第三方物流市场。完善的仓储物流网络、优质的末端配送服务以及大数据智能预测，将会成为京东物流社会化服务最核心的竞争优势。

#### 优速 330 限时达产品再升级

7 月 18 日，中国大包裹快递行业先行者优速快递宣布：即日对已完成上线的 99 个“330 限时达”城市升级为全境覆盖。只要用户在这些城市之间互寄单件重量在 3-30 公斤的大包裹，均可享受“限时未达，运费最高全退还”的承诺服务。

自今年 3 月 18 日上线之日起，优速“330 限时达”就受到快递市场的高度关注。在 4 个月的产品成长期，每月 18 号已成为产品的升级日，优速快递以小步快走的方式优化 330 在大包裹领域的市场表现。从最初开通 29 个限时达城市，到目前实现对 99 个城市的全境覆盖，可谓快速稳步推进。优速产品连续更新 5 次，每次更新围绕扩增城市数和扩大服务范围展开。目前，已完成上线的包括北上广深等一线城市，以及成都、杭州、重庆、厦门、福州等省会城市。

据优速经营中心相关负责人介绍，“首选大型城市攻下城池，只有先把城市服务做好了，‘330 限时达’才有服务更远、更广范围的可能。”4 个月的试水期，“330 限时达”平稳完成了市场过渡，整体时效兑现率达到了 90%以上。对用户而言，同样成本寄包裹，却额外享受到了福利——“限时未达，运费最高全退还”的产品承诺。稳定的时效、有保障的承诺，成为快速收获用户好评的一把利器。随着用户认可度的逐步提升，“330 限时达”势必成为大包裹市场上的一款口碑产品。

**新闻来源：中国新闻网**

长江观点：随着德邦正式宣布转型大件快递服务商并升级“360”产品，大件快递市场的关注度得以快速提升。优速快递此次对 330 限时达产品在时效、覆盖范围的全面升级，预示着大件快递市场竞争正逐步进入白热化竞争阶段。

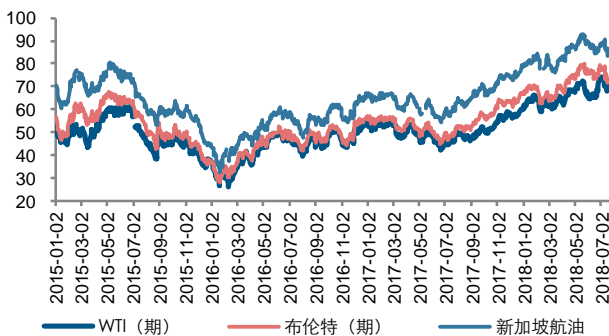
## 航空板块：民航局严肃处理近期不安全事件

### 本周数据：油跌汇贬，国内客座率大幅提升

**油价：小幅下跌。**截至7月20日，WTI（期）、布伦特（期）和新加坡航油分别报收70.46美元/桶、73.07美元/桶和84.83美元/桶，较上期分别变化-0.77%、-3.00%和-0.59%。

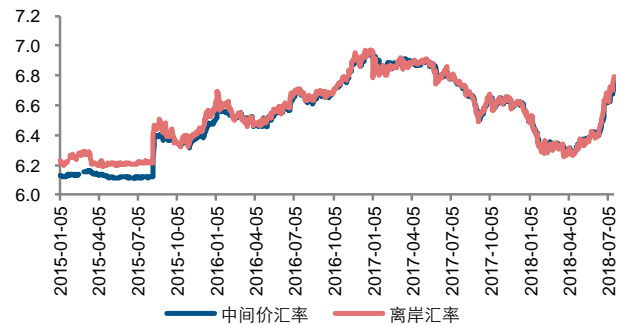
**人民币：小幅贬值。**截至7月20日，人民币兑美元中间价汇率为6.7671，较上周五（7月13日）环比贬值1.41%，三季度以来累计贬值2.27%，2018年初以来累计贬值3.56%。周五离岸汇率最终报收6.7907，较上周五（7月13日）贬值1.18%。

图 2：国外油价走势（美元/桶）



资料来源：Wind，长江证券研究所

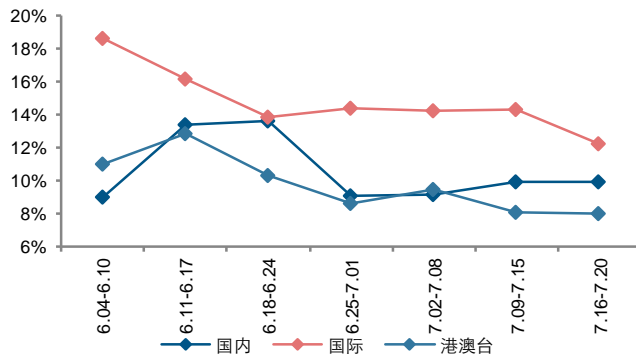
图 3：人民币/美元汇率走势



资料来源：Wind，长江证券研究所

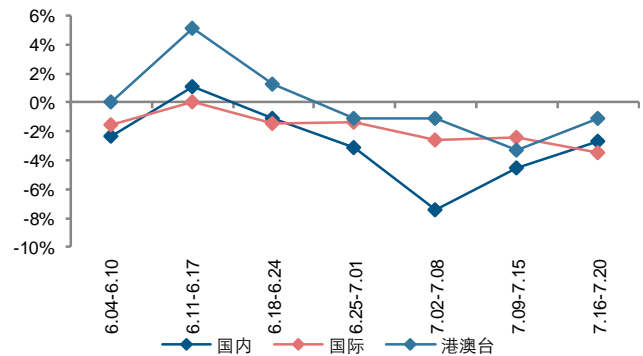
**行业周度数据：国内客座率大幅提升，票价指数趋势向好。**本周（7.16-7.20），行业客座率整体上升4.0%，票价整体下跌3.0%。其中，国内线运输量指标和价格指标分别为211和107，同比变化+9.9%和-2.7%，客座率为85%，同比、环比分别变化+6.0pct、+3.0pct；国际线运输量指标和价格指标分别为339和83，同比变化+12.3%和-3.5%，客座率为79%，同比、环比分别变化-1.0pct、-1.0pct。

图 4：运输量指数同比



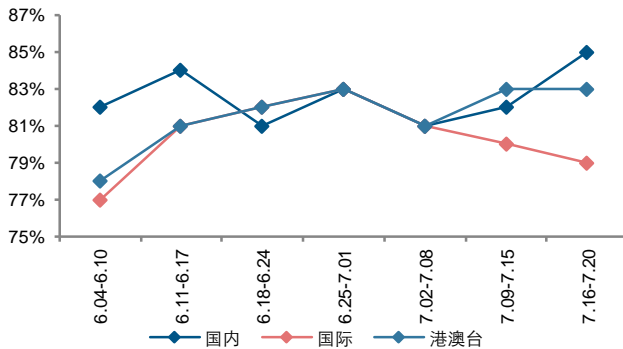
资料来源：中航信，长江证券研究所（注：本周中航信数据为周一至周五数据，下周将对本周数据进行追溯调整）

图 5：价格指数同比



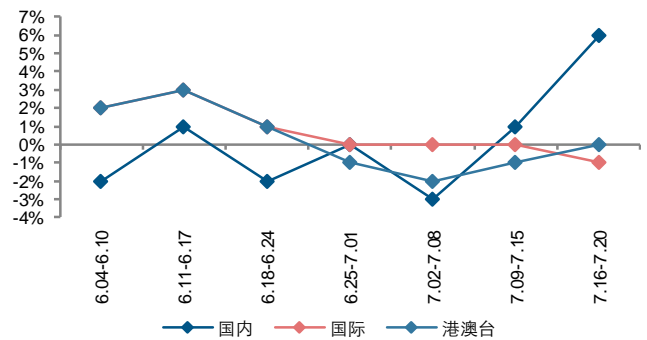
资料来源：中航信，长江证券研究所（注：本周中航信数据为周一至周五数据，下周将对本周数据进行追溯调整）

图 6：客座率指数



资料来源：中航信，长江证券研究所（注：本周中航信数据为周一至周五数据，下周将对本周数据进行追溯调整）

图 7：客座率指数同比



资料来源：中航信，长江证券研究所（注：本周中航信数据为周一至周五数据，下周将对本周数据进行追溯调整）

## 航空观点：暑运旺季来袭，看好航空表现

**供给侧和市场化改革逐步兑现：**民航局控总量调结构的政策严格实施，航班正常率同比大幅提升，对航空的需求将起到促进作用，同时，一线市场的供给受限，供需关系将持续改善。暑运之前，市场化改革逐步落地，一线互飞航线经济舱全价票上调，打开了票价上涨的空间，供需改善的背景下，票价弹性有望放大。

**燃油附加费重启，人民币汇率过度反应：**今年以来，原油价格大幅上涨，燃油附加费重启征收，将对冲航空公司约 80% 的油价上涨压力，油价上涨对于航空公司业绩的影响减弱。2015 年以来，航空公司的美元负债大幅降低，人民币汇率对航空公司的业绩影响减弱。近期，受人民币汇率贬值的影响，航空股大幅回调，汇兑的预期或过度反应。

**暑运旺季来袭，静待票价弹性释放：**受益于控总量调结构的政策，航班正常率同比提升，对航空的暑运需求将起到促进作用，同时，一线市场的供给受限，供需关系将持续改善；暑运到来之前，热门航线的经济舱全价票上调，暑运期间的价格弹性有望放大；油价和汇率的边际影响趋于改善，航空股却大幅回调，或过度反应，看好当前的配置机会。

我们认为航空的中长期逻辑在持续催化和加强，看好当前航空的配置机会，核心推荐东方航空、中国国航和春秋航空。

## 要闻汇总：民航局严肃处理近期不安全事件

### 民航局安委会公布对近期 3 起严重不安全事件的处理决定

民航局召开了安全电视电话会议，会上李健副局长通报了民航局安委会对近期发生的 3 起严重不安全事件的处理决定：

7.04 华夏航空通辽机场误关发动机事件：华夏航空公司开展 2 个月安全整顿；吊销机长航线运输执照 6 个月，停飞 12 个月；暂停受理华夏航空新开航线、加包机业务申请；**削减华夏航空 6% 的航班量。**

7.07 深航呼和浩特偏出跑道事件：深航从现在至 2018 年 12 月 31 日开展安全整顿，技术排查工作；暂停机组飞行，待完成调查后再予以处理；暂停受理深航新开航线、加包机业务申请；**削减深航 10% 的航班量。**

7.10 国航 CA106 紧急下降事件：国航股份安全整顿 3 个月，限期整改；吊销机长航线运输、商用执照，不再受理；吊销副驾驶（在座）商用执照，不再受理；吊销副驾驶（观察员）商用执照 6 个月，停飞 24 个月；吊销签派员执照 24 个月；国航罚款共计 5 万元；**削减国航总部 737 总飞行量的 10% 航班量，每月削减 5400 小时。**

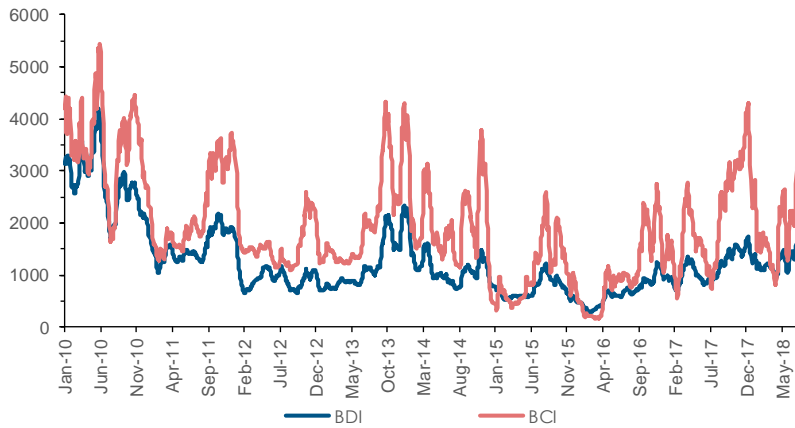
新闻来源：民航资源网

长江观点：民航局针对三起重大安全事件进行严肃处理，大幅消减国航总部、深圳航空和华夏航空的航班量，充分体现安全重于一切的指导思想。中国国航的运力增速将会受到一定的影响，预计可用座公里增速趋缓，收益水平较低的航线的运力投放有望放缓，而公司的客座率和票价水平或有一定提升。预计行业的供需关系亦会改善，从而提升暑运旺季的价格弹性。长期来看，民航局的处罚为行业敲响了警钟，民航的高质量发展强调运行品质而非运行量，预计未来几个航季控总量的政策会加强，行业发展有望从量向质飞跃，中长期看好航空行业的投资机会。

## 海运板块：散运波动走高，集运小幅回调

### 干散货运输：供需总体稳定，运价波动走高

图 8：BDI 指数报收 1,689 点，较上周上涨 1.4%



资料来源：Bloomberg，长江证券研究所

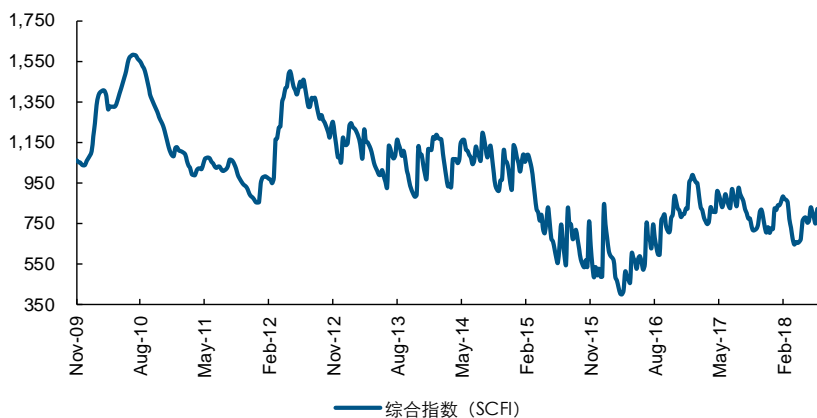
表 1：波罗的海干散货运价指数一周表现（单位：点）

	上周	本周	变动幅度
BDI	1,666	1,689	1.4%
BCI	3,156	3,205	1.6%
BPI	1,527	1,557	2.0%
BSI	995	1,023	2.8%
BHSI	559	560	0.2%

资料来源：Bloomberg，长江证券研究所

## 集装箱运输：市场货量稳定，运价小幅回调

图 9：上海出口集装箱运价指数（SCFI）报 794 点，较上周下跌 3.9%



资料来源：中华航运网，长江证券研究所

本周，矿运市场货盘整体稳定，但下半周交易有所降温，海岬型船运价较上周小幅走高；小船市场变化不大，下游需求依旧较弱，运价小幅波动。最终，BDI 指数报收 1,689 点，较上周上涨 1.4%。

长江观点：散运年后复工行情基本告一段落，需求或将环比走弱，但是受益于供给增速下行，预计 3 季度 BDI 维持震荡。

本周，集运市场货量充足，船舶装载率维持高位，但因部分航商针对订舱情况、货物结构差异等因素调整运价，欧美线运价均小幅下跌。最终，上海出口集装箱运价指数（SCFI）报 794 点，较上周下跌 3.9%。

长江观点：集运市场进入传统旺季，船舶装载率环比修复，叠加目前船舶闲置率仍处历史低位，预计 3 季度集运运价呈现稳中有升的趋势。

表 2: 欧美航线集装箱运费

	上周	本周	变动幅度
SCFI (点)	826	794	-3.9%
欧线 (美元/TEU)	882	863	-2.2%
地线 (美元/TEU)	887	869	-2.0%
美西 (美元/FEU)	1,685	1,616	-4.1%
美东 (美元/FEU)	2,710	2,650	-2.2%

资料来源: 中华航运网, 长江证券研究所

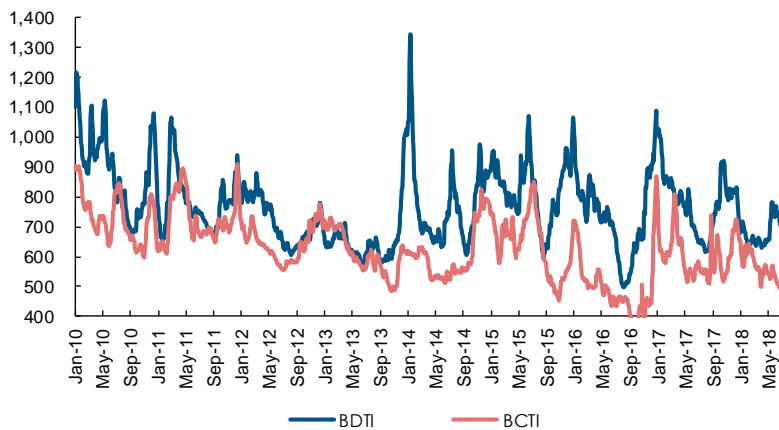
表 3: 上海港欧美航线船舶平均舱位利用率

	上周	本周	变动额
欧线	95.0%	95.0%	0.0%
地线	92.5%	92.5%	0.0%
美西	95.0%	97.0%	2.0%
美东	-	-	-

资料来源: 中华航运网, 长江证券研究所

## 油品运输: 供需矛盾依旧, 运价低位震荡

图 10: 波罗的海重质、轻质油轮运价指数分别为 723 (-2.8%)、500 (0.2%) 点



资料来源: Bloomberg, 长江证券研究所

表 4: 各类型油轮运费 (单位: 美元/天)

	上周	本周	变动幅度
BDTI	744	723	-2.8%
BCTI	499	500	0.2%
VLCC-TCE	6,614	6,507	-1.6%
Suez-TCE	13,241	13,841	4.5%
Afra-TCE	16,889	13,699	-18.9%
MR-TCE	7,479	8,027	7.3%

资料来源: Clarksons, 长江证券研究所 (注: BDTI 和 BCTI 为油运运价指数)

典型船舶行情变化情况如下: VLCC 原油轮 TCE 报收 6,507 美元/天, 较上周下跌 1.6%; Suezmax 原油轮 TCE 报收 13,841 美元/天, 较上周上涨 4.5%; Aframax 原油轮 TCE 报收 13,699 美元/天, 较上周下跌 18.9%; MR 型成品油轮 TCE 报收 8,027 美元/天, 较上周上涨 7.3%。

长江观点: 油运市场在上游原油库存压力缓解, 以及 OPEC 原油增产的背景下, 需求得到改善, 预计 3 季度将逐渐走出低谷, 运价稳步上行。

## 沿海散货运输：市场需求不振，运价延续跌势

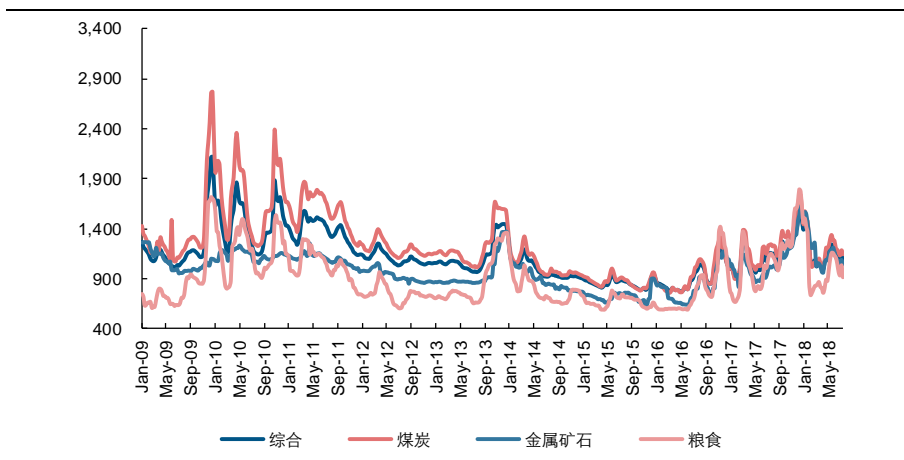
表 5：沿海散货运价指数一周表现（单位：点）

	上周	本周	变动幅度
综合	1,130	1,091	-3.4%
煤炭	1,182	1,140	-3.5%
金属矿石	1,089	1,046	-3.9%
粮食	1,035	914	-11.7%

资料来源：中华航运网，长江证券研究所

本周，沿海电厂日耗煤量增幅低于预期叠加库存高位，导致市场交易热情不高，煤炭运输市场需求疲软，运价延续跌势。最终，（沿海散货）综合运价指数报收 1,091 点，较上周下跌 3.4%。

图 11：中国沿海煤炭运价指数报收于 1,140 点，较上周下跌 3.5%



资料来源：中华航运网，长江证券研究所

长江观点：夏季用电高峰期临近，沿海煤运市场运输需求将明显改善，预计 3 季度沿海运费呈现季节性上涨。

## 班轮公司提价计划&船舶闲置率

表 6：班轮公司美线和欧线提价计划

船东	公告日期	生效日期	欧线 (美元/TEU)	地中海 (美元/TEU)	美东 (美元/FEU)	美西 (美元/FEU)
美总轮船	2018/7/2	2018/8/1			1000	1000
	2018/7/17	2018/8/1	1200 (目标价)			
	2018/7/19	2018/8/1		1325(目标价)		
赫伯特	2018/7/12	2018/8/15			700	700
	2018/7/16	2018/8/1	1200 (目标价)	1425(目标价)		
马士基	2018/7/9	2018/8/1	1360 (目标价)			
	2018/7/16	2018/8/1		1150(目标价)		
汉堡南美	2018/7/16	2018/8/15			600	600
	2018/7/20	2018/8/1	1200 (目标价)	975(目标价)		
达飞轮船	2018/7/17	2018/8/1	1050 (目标价)	1300 (目标价)		

资料来源：公司网站，长江证券研究所

图 12: 6月底集运行业船舶闲置率为 1.1%



资料来源: Clarksons, 长江证券研究所

## 投资评级说明

行业评级	报告发布日后的 12 个月内行业股票指数的涨跌幅度相对同期沪深 300 指数的涨跌幅为基准，投资建议的评级标准为：
看好：	相对表现优于市场
中性：	相对表现与市场持平
看淡：	相对表现弱于市场
公司评级	报告发布日后的 12 个月内公司的涨跌幅度相对同期沪深 300 指数的涨跌幅为基准，投资建议的评级标准为：
买入：	相对大盘涨幅大于 10%
增持：	相对大盘涨幅在 5%~10%之间
中性：	相对大盘涨幅在-5%~5%之间
减持：	相对大盘涨幅小于-5%
无投资评级：	由于我们无法获取必要的资料，或者公司面临无法预见结果的重大不确定性事件，或者其他原因，致使我们无法给出明确的投资评级。

## 联系我们

### 上海

浦东新区世纪大道 1198 号世纪汇广场一座 29 层 (200122)

### 武汉

武汉市新华路特 8 号长江证券大厦 11 楼 (430015)

### 北京

西城区金融街 33 号通泰大厦 15 层 (100032)

### 深圳

深圳市福田区中心四路 1 号嘉里建设广场 3 期 36 楼 (518048)

## 重要声明

长江证券股份有限公司具有证券投资咨询业务资格，经营证券业务许可证编号：10060000。

本报告的作者是基于独立、客观、公正和审慎的原则制作本研究报告。本报告的信息均来源于公开资料，本公司对这些信息的准确性和完整性不作任何保证，也不保证所包含信息和建议不发生任何变更。本公司已力求报告内容的客观、公正，但文中的观点、结论和建议仅供参考，不包含作者对证券价格涨跌或市场走势的确定性判断。报告中的信息或意见并不构成所述证券的买卖出价或征价，投资者据此做出的任何投资决策与本公司和作者无关。

本报告所载的资料、意见及推测仅反映本公司于发布本报告当日的判断，本报告所指的证券或投资标的的价格、价值及投资收入可升可跌，过往表现不应作为日后的表现依据；在不同时期，本公司可发出与本报告所载资料、意见及推测不一致的报告；本公司不保证本报告所含信息保持在最新状态。同时，本公司对本报告所含信息可在不发出通知的情形下做出修改，投资者应当自行关注相应的更新或修改。

本公司及作者在自身所知范围内，与本报告中所评价或推荐的证券不存在法律法规要求披露或采取限制、静默措施的利益冲突。

本报告版权仅仅为本公司所有，未经书面许可，任何机构和个人不得以任何形式翻版、复制和发布。如引用须注明出处为长江证券研究所，且不得对本报告进行有悖原意的引用、删节和修改。刊载或者转发本证券研究报告或者摘要的，应当注明本报告的发布人和发布日期，提示使用证券研究报告的风险。未经授权刊载或者转发本报告的，本公司将保留向其追究法律责任的权利。