

家电行业周报 (7.16-7.22)

——6月空调内销依旧维持较快增长, 冷年有望靓丽收官

✍ : 陈曦 执业证书编号: S1230516070003
☎ : 021-80106027
✉ : chenx@stocke.com.cn

行业观点

老板电器: 公司于7月18日与金帝电器达成战略合作, 签约过后公司以51%的持股比例战略控股金帝电器。金帝电器去年实现收入2亿多, 对应五万多台集成灶的销量, 净利在3000多万。之后公司将为金帝电器进一步扩大生产、引进先进制造设备提供有力支撑; 其次, 共享采购平台; 另外, 在技术研发资源共享、人才培养方面也将进一步赋能金帝电器。同时, 金帝电器在嵊州良好的产业配套资源, 以及成长型企业在发展中的灵活性, 也将为公司注入新鲜血液。公司将从产品集成开始, 进一步布局集成厨房, 在主力产品吸油烟机的细分领域形成分体烟机、集成灶机和中央烟机的产品体系, 使主品类竞争优势进一步巩固, 让“集成、智能、高端”成为未来厨房的标签。

格力电器: 据广东省人民政府国有资产监督管理委员会报道, 上半年全省187户机械制造企业累计实现营业收入2503.67亿元, 同比增长12.5%; 累计实现利润总额251.3亿元, 同比增长22.1%。其中: 格力电器实现利润146.16亿元, 同比增加34.28亿元, 增长30.6%, 占全部机械制造企业实现利润的58.2%。

本周板块表现

本周沪深300指数上涨0.01%, 家电指数下跌2.35%。从各行业本周涨跌幅来看, 家电板块位列中信29个一级行业涨幅榜的第28位; 从家电和其他行业PE(TTM)对比来看, 家电行业PE(TTM)为16.47倍, 位列中信29个一级行业排行榜的第22位, 处于较低水平。从家电细分板块来看, 本周其他家电上涨0.45%, 照明设备下跌0.17%, 小家电下跌0.33%, 黑色家电下跌1.22%, 白色家电下跌2.75%。板块个股涨跌幅方面, 涨幅前五名: 瑞尔特+15.0%、亿利达+9.43%、和晶科技+7.53%、朗迪集团+7.22%、木林森+5.52%; 跌幅前五名: 奋达科技-5.98%、华帝股份-6.10%、海信电器-6.72%、创维数字-6.94%、德奥通航-8.28%。

6月空调销量情况

根据产业在线的数据, 2018年6月家用空调产量1607万台, 同比增长15.5%; 总销量1600万台, 同比增长13.2%; 内销1121万台, 同比增长17.3%; 出口479万台, 同比增长4.6%。

行业评级

家用电器行业 看好

行业走势图



相关报告

- 1《家电行业周报(7.9-7.15)——集成灶逆势而上, 再次加码的中美贸易战对家电影响依旧有限》2018.7.15
- 2《空冰上游零部件内销实现较快增长, 洗衣机略有下滑》2018.7.8
- 3《空调内销和黑电出口表现较好, 面板价格持续下降》2018.7.1
- 4《家电行业周报(6.18-6.24)——业绩风格齐头并进, 家电行业稳中求胜》2018.6.24
- 5《家电行业周报(6.11-6.17)——厨卫行业迎来新气象》2018.6.17
- 6《空调上游零部件持续维持高增长》2018.6.10

报告撰写人: 陈曦

数据支持人: 陈曦, 刘正

正文目录

1. 本周家电行情回顾	3
2. 4月家用空调销量情况	5
3. 本周行业新闻	6
4. 本周公司公告	9
5. 风险提示	10

图表目录

图 1: 家电和沪深 300 指数走势对比	3
图 2: 家电细分板块涨跌幅	3
图 3: 家电和其他行业走势对比	3
图 4: 家电和其他行业 PE(TTM)对比	4
图 5: 家电板块涨跌幅前五名	4
图 6: 家用空调 6 月产量 1607 万台, 同比增长 15.5%	5
图 7: 家用空调 6 月总销量 1600 万台, 同比增长 13.2%	5
图 8: 家用空调 6 月内销 1121 万台, 同比增长 17.3%	5
图 9: 家用空调 6 月出口 479 万台, 同比增长 4.6%	5

1. 本周家电行情回顾

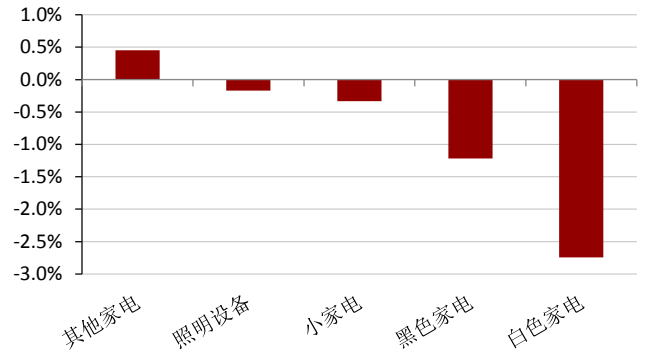
本周沪深 300 指数上涨 0.01%，家电指数下跌 2.35%。从家电细分板块来看，本周其他家电上涨 0.45%，照明设备下跌 0.17%，小家电下跌 0.33%，黑色家电下跌 1.22%，白色家电下跌 2.75%。

图 1：家电和沪深 300 指数走势对比



资料来源：Wind，浙商证券研究所

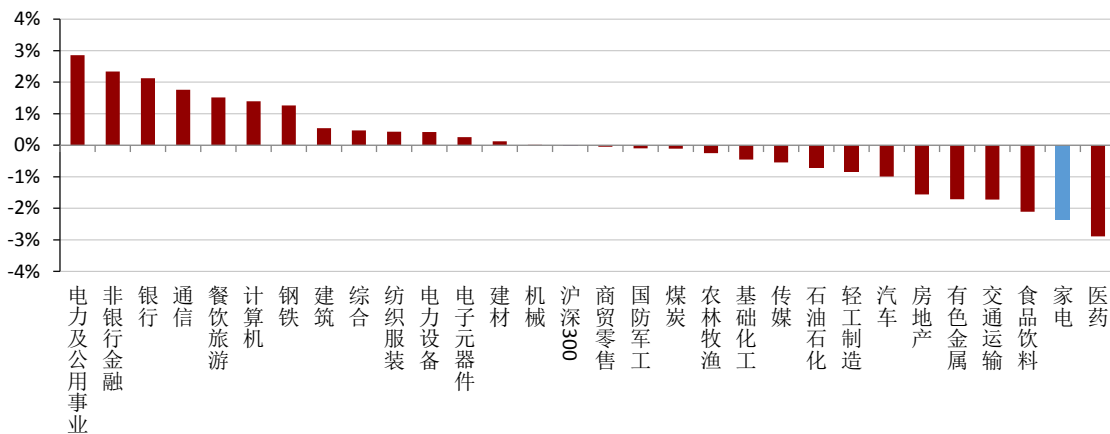
图 2：家电细分板块涨跌幅



资料来源：Wind，浙商证券研究所

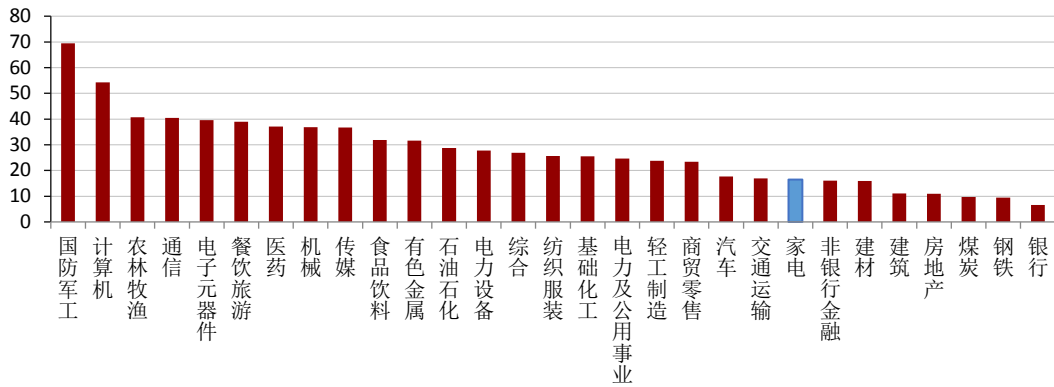
从各行业本周涨跌幅来看，家电板块位列中信 29 个一级行业涨幅榜的第 28 位；从家电和其他行业 PE(TTM)对比来看，家电行业 PE(TTM)为 16.47 倍，位列中信 29 个一级行业排行榜的第 22 位，处于较低水平。

图 3：家电和其他行业走势对比



资料来源：Wind，浙商证券研究所

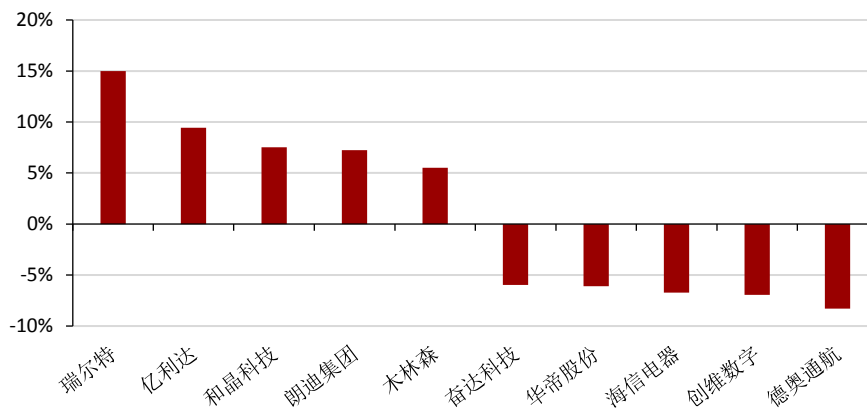
图 4：家电和其他行业 PE(TTM)对比



资料来源：Wind，浙商证券研究所

板块个股涨跌幅方面，涨幅前五名：瑞尔特+15.0%、亿利达+9.43%、和晶科技+7.53%、朗迪集团+7.22%、木林森+5.52%；跌幅前五名：奋达科技-5.98%、华帝股份-6.10%、海信电器-6.72%、创维数字-6.94%、德奥通航-8.28%。

图 5：家电板块涨跌幅前五名

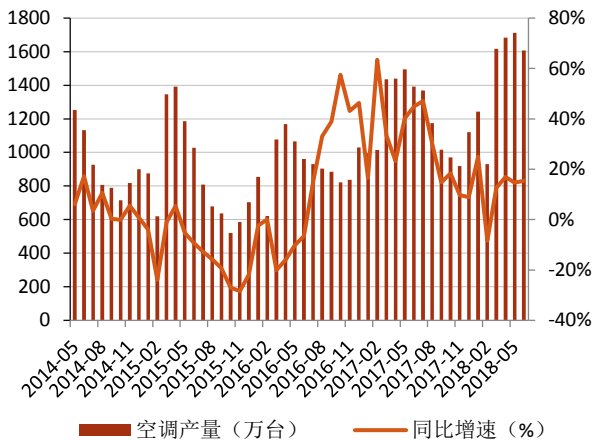


资料来源：Wind，浙商证券研究所

2.6 月家用空调销量情况

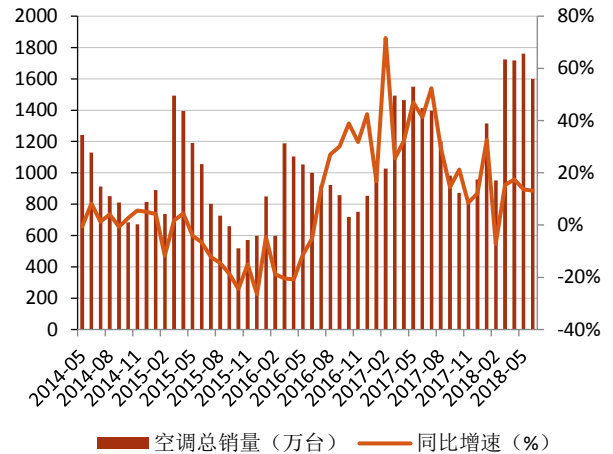
根据产业在线的数据，2018年6月家用空调产量1607万台，同比增长15.5%。从累计数据看，2018年1-6月产量累计为8792万台，同比增长13.2%；2018年6月家用空调销量1600万台，同比增长13.2%。从累计数据看，2018年1-6月销量累计为9070万台，同比增长14.3%。

图6：家用空调6月产量1607万台，同比增长15.5%



资料来源：产业在线，浙商证券研究所

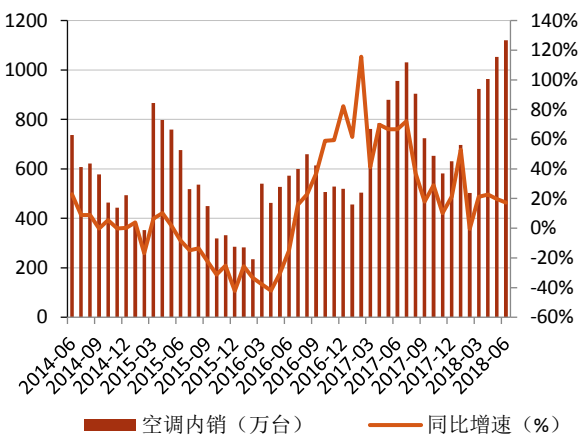
图7：家用空调6月总销量1600万台，同比增长13.2%



资料来源：产业在线，浙商证券研究所

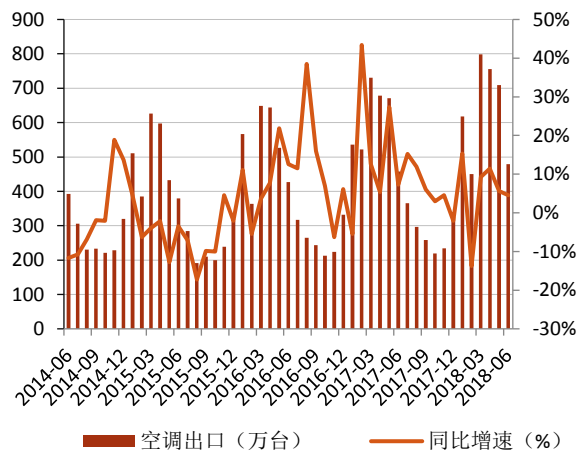
根据产业在线的数据，2018年6月家用空调内销1121万台，同比增长17.3%。从累计数据看，2018年1-6月内销累计为5260万台，同比增长21.1%；2018年6月家用空调出口479万台，同比增长4.6%。从累计数据看，2018年1-6月出口累计为3811万台，同比增长6.0%。

图8：家用空调6月内销1121万台，同比增长17.3%



资料来源：产业在线，浙商证券研究所

图9：家用空调6月出口479万台，同比增长4.6%



资料来源：产业在线，浙商证券研究所

3. 本周行业新闻

弃规模求质量 新冷年空调厂商谋转型（中国家电网）

2018 空调冷年尚未收官，本月已有 TCL、志高两大空调品牌率先提前启动 2019 新冷年开盘。从他们的开盘信息再结合美的空调的新动态可以看到，新冷年空调行业大有“弃规模、求质量、回归本质”的趋势，经销商也有望从以往的传统批发商角色向“运营商”转变。

增速放缓 TCL、志高提前开盘新冷年

据中国家用电器协会副理事长徐东生最新透露的数据，今年 1-5 月，空调内销营收同比增长 13%，利润增长 10%，空调营收占大家电品类收入的 40%，由于今夏全国多雨，在空调全年最旺的 6-7 月两个月销售不尽如意，预计 2018 冷年的实际增长将低于上述 1-5 月的数据。这意味着，与 2017 冷年 30% 的增速相比，即将于本月底收官的 2018 冷年的空调增长明显放缓和承压。

多少受此影响，在 2018 冷年尚未正式收官之际，7 月 18 日，TCL 空调宣布 2019 新冷年开盘暨新品发布会召开，率先布局 2019 冷年市场以抢占先机。而记者获悉，在更早的 7 月初，志高空调也已启动新冷年开盘，志高集团董事局主席兼总裁李兴浩表示，志高将深化其高端战略，全面导入智能化质量管理。美的方面也表示将于 8 月 1 日开盘，而从往年来看，厂商的开盘日子多在收官以后的 8 月乃至 9 月以后。

经销商从批发商向“运营商”转变

记者从美的空调相关人士处也了解到，为了降低渠道库存带来的风险，美的已开始运作“零库存”管理模式——与传统的经销商淡季提前打款大量压货不同，经销商只有在产品卖出去之后，美的才会同意发新货过去。“最大的不同是，以前的经销商更多的是扮演批发商的角色，现在我们要培养他们有作为运营商的能力和素质，这将是考核经销商是否能同美的一起‘走得远’的重要标准。”上述人士如是说。

空调新品将更多回归产品本质

新冷年，厂商们在营销模式创新上也有亮点。比如，伴随 90 后渐渐成为消费新主力，美的空调宣布联合酷狗音乐推出“爱在无风时”原创音乐征集大赛，此前，美的空调还在动漫领域参展 Bilibili “BML2018”，发起“风止结界咒语征集令”；在游戏领域举行“电竞女神高校争霸赛”等，都是针对年轻群体的举措。TCL 空调则就 2019 冷年新品“i 链”系列产品进行众筹，从 7 月 10 日开始，截至 7 月 18 日 18 时，众筹数量已突破 20 万台。相比之下，往年一款主推型号年销量达到 7 万、8 万台就已是不错的业绩了。

<http://news.cheaa.com/2018/0720/539832.shtml>

智能制造先锋齐聚，中国家电业升级有章可循（中国家电网）

由大变强，寻找制造升级之路

制造业是国民经济的重要支柱，是“国之重器”。改革开放40年来，中国已经成长为颇具实力的世界制造业大国，但同时面临全球制造业发展格局深刻变化的巨大挑战。作为“中国制造”的代表，家电产业同样处于“由大变强”的发展关键时期。工信部消费品工业司副巡视员汪敏燕在致辞中指出：“在当前新时代，按照党的十九大要求，以提高供给体系质量为目标，打造一批品牌叫得响、附加值高、质量精良的家电产品，切实把习近平新时代中国特色社会主义思想落实到提升家电行业竞争力的实际工作中，促进家电行业高质量发展，是家电行业面临的形势和任务。我们要清醒地看到，我国消费者对家电产品的需求，已经从满足基本的使用需求，逐步向个性化、多样化、智能化、高端化转变。”

积极探索，从“制造”到“智造”

毋庸置疑，制造升级将增强中国家电业的长期抗压能力。这其中，智能制造更是中国家电产业升级的主攻方向之一。经过40年的发展，中国家电产业在制造规模、制造能力、标准化水平、用户资源等方面均积累了雄厚的基础，已经具备了推进智能制造的条件。如今，中国家电业已经踏上由“制造”到“智造”的升级之路。姜风评价说：“智能制造为中国家电业带来的不仅是自动化水平的提升，更是信息化和工业化的深度融合，造就的是整个行业制造水平、制造效率的全面提升。推动家电业向智能制造转型，对塑造中国家电竞争优势具有重要的意义。”

共话升级，聚“智”家电制造未来

随着供给侧改革的深入、消费升级的不断推进、相关技术的加速迭代，智能制造已经成为摆在家电行业从业者面前的“命题”。本次高峰论坛为中国家电产业搭建了深度交流的平台，不仅可以收获中外家电企业的思维碰撞，还得以对产业上下游企业的观点进行纵深观察。

中、德、美、日四大制造强国的优秀家电企业齐聚，为这场针对智能制造的讨论带来了更为广阔的视角。A.O.史密斯集团公司高级副总裁兼(中国)投资有限公司总裁丁威表示，智能制造的概念很大也较抽象，但是万变不离其宗，是要以无边界的创新去提高效率、降低成本、提高客户价值和用户的体验。

<http://news.cheaa.com/2018/0721/539937.shtml>

彩电业目睹之怪现象：越降价越难销 越创新越困难（中国家电网）

一个真实的 2018 彩电市场：持续艰难 未现回暖迹象

中怡康消费电子事业部总经理彭显东以“线上向左、线下向右，但发力线上，难掩市场颓势”来形容 2018 上半年的中国彩电市场。根据中怡康的统计，2018 年上半年，中国彩电市场规模 2266 万台，同比增长 0.7%，零售额规模 711 亿元，同比下降 5.9% 亿元。

市场一片惨淡，唯一的亮点在线上。进入 2018 上半年，大部分企业认为电商已经告别流量红利时代，进入增长乏力期，相反，线下渠道随着消费升级的带动，市场会有所提升。但是，事实刚刚相反。被传统彩电品牌寄予厚望的线下市场出现了较大幅度的下降，而线上仍保持高增长。根据中怡康的分析，2018 上半年，彩电线下市场销售量下降 16.5%，销售额下降 13.3%；但线上销售量增长 40.4%，销售额增长超过 20%。

怪现象一：产品单价越降低，彩电反而越没人买？

首先需要说明，彩电产品越降价，越没人买，并不是说某款产品降价后它的销售情况反而比不降价要差，而是指彩电产品整体越来越便宜，一台一线品牌的 55 英寸超高清电视售价甚至是某品牌 6 英寸手机售价的一半，但是，后者消费者趋之若鹜，彩电的销量还是越来越少——卖不动。

怪现象二：面板价格一降再降，说好的彩电业春天在哪里？

<http://news.cheaa.com/2018/0720/539852.shtml>

4. 本周公司公告

日期	公司	公告内容
7月16日	中科新材	公司发布关于涉及诉讼的进展公告。江苏省苏州市中级人民法院已立案受理了滕站起诉苏州中科创新型材料股份有限公司的股权转让纠纷。近日，公司收到苏州市中级人民法院送达的（2018）苏05民初28号传票，苏州市中级人民法院要求公司于2018年7月27日上午10时30分到苏州市中级人民法院210法庭就股权转让纠纷一案进行开庭。
	金莱特	公司发布关于正式收购金祥立100%股权的公告并发布了2018半年度业绩预告修正公告。广东金莱特电器股份有限公司于2018年5月2日与周锡祥及广东祥立实业有限公司签署了《股权收购意向协议》，公司拟收购佛山市金祥立电器有限公司100%股权。2018年7月13日，公司与周锡祥、祥立实业签署了《股权收购协议》，公司以人民币1,680万元受让周锡祥、祥立实业合计持有目标公司100%股权。修正以后归属于上市公司股东的净利润为亏损500万元到750万元。
	光莆股份	公司发布关于股东减持股份计划实施完毕的公告。2018年7月13日，公司收到了达晨创恒、达晨创泰和达晨创瑞出具的《关于股份减持计划实施结果的告知函》，告知公司其减持计划期限已届满。截至本公告日，达晨创恒、达晨创泰、达晨创瑞前述减持计划已经实施完毕，累计减持970,560股。
7月17日	*ST 圣莱	公司发布关于全资子公司完成工商变更登记的公告。此次变更结束后，法定代表人为符永利，股东由北京圣莱达云科技有限公司变更为宁波圣莱达电器股份有限公司。
	聚隆科技	公司发布关于再次获得美的优秀供应商奖项的公告。2018年7月16日，美的集团洗衣机事业部召开2018年度供应商大会，颁发了“年度最佳供应商”等优秀供应商奖项。此次大会授予安徽聚隆传动科技股份有限公司等16家供应商“年度最佳供应商”称号，公司系唯一入选的洗衣机减速器配套企业。
	珈伟股份	公司发布关于股东有关投之家事件的说明公告。市场高度关注深圳投之家金融信息服务有限公司事件。由于工商信息显示“投之家”目前股东之一为阿拉山口市灏轩股权投资有限公司持股投之家35.24%，灏轩投资作为深圳珈伟光伏照明股份有限公司股东之一，持有公司88,225,597股，持股比例为10.51%，部分媒体在没有求证灏轩投资及核实工商信息真实性的情况下，进行了与事实不符的报道，对投资者造成了一定程度的误导。对此，公司于7月13日向灏轩投资询问相关情况，并于同日发布《澄清公告》。但近几日来，仍然有部分媒体或微信公众号对灏轩投资甚至珈伟股份在投之家事件上进行不实的臆断与报道，严重损害了灏轩投资和珈伟股份的声音。
7月18日	苏泊尔	公司发布关于完成工商变更登记并换发营业执照的公告。公司经浙江省工商行政管理局核准，公司完成了相关工商变更登记手续并于2018年7月17日取得了浙江省工商行政管理局换发的《企业法人营业执照》，其中公司注册资本由人民币821,287,610元变更为821,243,960元。
	*ST 圣莱	公司发布关于继续推进重大资产重组事项的进展公告。截至目前，公司与标的方及其股东因应资本市场的整体环境变化以及根据科比特的经营情况，对

		本次重大资产重组交易方案的调整进行讨论，截至本公告披露日，公司与相关各方尚未就调整本次重大资产重组方案的关键方面达成一致。
	春兰股份	公司发布春兰股份关于向江苏春兰机械制造有限公司增资暨关联交易公告。增资标的：江苏春兰机械制造有限公司；增资金额：江苏春兰制冷设备股份有限公司（以下简称“公司”或“本公司”）与春兰机械公司其他股东共同增资，增资总额为 299.40 万美元，用于增加其注册资本，由原来的 2969.83 万美元增至 3269.23 万美元。
	依米康	公司发布关于对外投资设立全资子公司—四川依米康智云科技有限公司的公告。为了更好地实施公司在信息领域既定的“成为云计算基础设施建设和服务最佳服务商”的发展战略目标，依米康科技集团股份有限公司拟出资 2,000 万元人民币投资设立全资子公司四川依米康智云科技有限公司
7 月 19 日	奥佳华	公司发布关于公司股东李五令先生减持股份的进展公告。2018 年 7 月 18 日，公司收到李五令先生出具的《股份减持计划进展告知函》，其通过深圳证券交易所大宗交易系统、集中竞价交易已累计减持公司股份 9,970,887 股，约占公司总股本的 1.78%。
7 月 20 日	和晶科技	公司发布关于全资子公司完成工商变更登记的公告。中科新瑞现已办理完成上述相关工商变更登记事项，并于近日取得了由无锡市工商行政管理局颁发的《营业执照》。主要信息如下：统一社会信用代码：913202117287052227；名称：江苏中科新瑞科技股份有限公司；类型：股份有限公司（非上市）；法定代表人：顾群。
	奥马电器	公司发布关于出售奥马冰箱 40%股权的公告。公司与王济云、姚友军、刘展成、余魏豹、吴世庆、珠海奥马合信投资合伙企业）、珠海奥马合智投资合伙企业、珠海奥马合力投资合伙企业、珠海奥马合群投资合伙企业签订《关于广东奥马冰箱有限公司之股权转让补充协议》，公司拟以现金方式出售广东奥马冰箱有限公司 40%股权，出让价格为 100,115.24 万元，其中，合信投资受让 35.92%奥马冰箱股权、合智投资受让 2.136%奥马冰箱股权、合力投资受让 0.972%奥马冰箱股权、合群投资受让 0.972%奥马冰箱股权。
	奥佳华	公司发布关于公司股东李五令先生减持完成的公告。2018 年 7 月 20 日，公司收到李五令先生出具的《股份减持完成告知函》，其减持计划已实施完毕，其已通过深圳证券交易所大宗交易系统、集中竞价交易累计减持公司股份 15,199,857 股，约占公司总股本的 2.71%。

5. 风险提示

原材料价格大幅波动风险；房地产市场不景气；行业竞争加剧；汇率大幅波动风险

股票投资评级说明

以报告日后的6个月内，证券相对于沪深300指数的涨跌幅为标准，定义如下：

- 1、买入：相对于沪深300指数表现+20%以上；
- 2、增持：相对于沪深300指数表现+10%~+20%；
- 3、中性：相对于沪深300指数表现-10%~+10%之间波动；
- 4、减持：相对于沪深300指数表现-10%以下。

行业的投资评级：

以报告日后的6个月内，行业指数相对于沪深300指数的涨跌幅为标准，定义如下：

- 1、看好：行业指数相对于沪深300指数表现+10%以上；
- 2、中性：行业指数相对于沪深300指数表现-10%~+10%以上；
- 3、看淡：行业指数相对于沪深300指数表现-10%以下。

我们在此提醒您，不同证券研究机构采用不同的评级术语及评级标准。我们采用的是相对评级体系，表示投资的相对比重。

建议：投资者买入或者卖出证券的决定取决于个人的实际情况，比如当前的持仓结构以及其他需要考虑的因素。投资者不应仅仅依靠投资评级来推断结论

法律声明及风险提示

本报告由浙商证券股份有限公司（已具备中国证监会批复的证券投资咨询业务资格，经营许可证编号为：Z39833000）制作。本报告中的信息均来源于我们认为可靠的已公开资料，但浙商证券股份有限公司及其关联机构（以下统称“本公司”）对这些信息的真实性、准确性及完整性不作任何保证，也不保证所包含的信息和建议不发生任何变更。本公司没有将变更的信息和建议向报告所有接收者进行更新的义务。

本报告仅供本公司的客户作参考之用。本公司不会因接收人收到本报告而视其为本公司的当然客户。

本报告仅反映报告作者的出具日的观点和判断，在任何情况下，本报告中的信息或所表述的意见均不构成对任何人的投资建议，投资者应当对本报告中的信息和意见进行独立评估，并应同时考量各自的投资目的、财务状况和特定需求。对依据或者使用本报告所造成的一切后果，本公司及/或其关联人员均不承担任何法律责任。

本公司的交易人员以及其他专业人士可能会依据不同假设和标准、采用不同的分析方法而口头或书面发表与本报告意见及建议不一致的市场评论和/或交易观点。本公司没有将此意见及建议向报告所有接收者进行更新的义务。本公司的资产管理部门、自营部门以及其他投资业务部门可能独立做出与本报告中的意见或建议不一致的投资决策。

本报告版权均归本公司所有，未经本公司事先书面授权，任何机构或个人不得以任何形式复制、发布、传播本报告的全部或部分内容。经授权刊载、转发本报告或者摘要的，应当注明本报告发布人和发布日期，并提示使用本报告的风险。未经授权或未按要求刊载、转发本报告的，应当承担相应的法律责任。本公司将保留向其追究法律责任的权利。

浙商证券研究所

上海市浦东南路1111号新世纪办公中心16层

邮政编码：200120

电话：(8621)80108518

传真：(8621)80106010

浙商证券研究所：<http://research.stocke.com.cn>