

## 国防军工行业点评

# 军工板块配置价值凸显, 看好 2018 年军工整体行情 增持 (维持)

2018 年 07 月 23 日

证券分析师 陈显帆  
执业证号: S0600515090001  
021-60199769  
chenxf@dwzq.com.cn  
研究助理 周佳莹  
021-60199793  
zhoujy@dwzq.com.cn

事件: 7 月 23 日上证指数涨幅 1.07%, 创业板指数涨幅 0.71%, 申万军工指数涨幅 4.11%, 在各行业板块中位居第一。

### 投资要点

#### ■ 军工板块大涨原因: 资金净流入叠加板块市值小

从资金流入情况看, 7 月 23 日 A 股净流入资金为 123 亿, 各行业板块中, 净流入资金前 2 名是银行和有色金属, 分别为 33.4 亿、19.4 亿, 净流入资金最少的是医药生物和食品饮料, 分别为-58.1 亿和-21.2 亿, 军工板块资金净流入为 12.7 亿, 在各行业中排名第 9, 但由于军工板块整体市值较小, 因此板块涨幅大。

#### ■ 从资金净流入看市场偏好: 青睐主流军工国企标的

从个股来看, 我们统计的 92 家军工标的中, 股价涨幅前 15 名中, 9 家为军工集团下属公司 (其中 2 家主营非军品), 部分小市值的民参军公司也涨幅居前。

我们认为, 资金流入指标能更好反映资金的偏好情况, 我们统计了 7 月 23 日军工板块净主动买入额前 15 标的, 其中 13 家为军工集团下属公司, 包括 3 家飞机主机厂 (中航沈飞、中航飞机、中直股份), 1 家航空发动机主机厂 (航发动力), 1 家陆战装备主机厂 (内蒙一机), 以及中航机电、航天电子、航天电器等重要的配套商。从资金流入情况可以明显看出, 当前市场依然偏好主流军工国企标的。

#### ■ 维持之前观点, 看好 2018 年军工板块整体行情

我们认为, 由于受到贸易战影响, 市场对于宏观经济特别是制造业整体发展前景较为悲观, 而军工行业不受贸易战影响, 并且具有逆周期属性, 是目前制造业中少数基本面确定向好的行业之一, 6 月下旬以来军工板块的逆势上涨以及今日资金净流入, 反映了市场对军工板块配置价值的认可, 同时资金偏好主流军工国企标的。站在当前时点, 我们维持之前观点, 基于行业基本面的显著改善以及当前市场环境中的配置价值, 看好 2018 年板块整体行情。

#### ■ 投资建议

首推在行业基本面改善中受益最大、以及最有配置价值的军工核心资产——【中航沈飞】、【内蒙一机】, 此外民参军领域自下而上重点推荐【火炬电子】。

■ 风险提示: 武器装备列装进度不及预期; 军工领域改革不及预期。

### 行业走势



### 相关研究

- 1、《国防军工行业 2018Q2 基金持仓点评: Q2 基金持仓又创新低, 看好 2018 年军工板块行情》2018-07-22
- 2、《国防军工行业双周报: 军工板块配置价值凸显, 持续看好 2018 年整体行情》2018-07-15
- 3、《国防军工行业双周报: 看好行业基本面改善的持续验证》2018-07-02

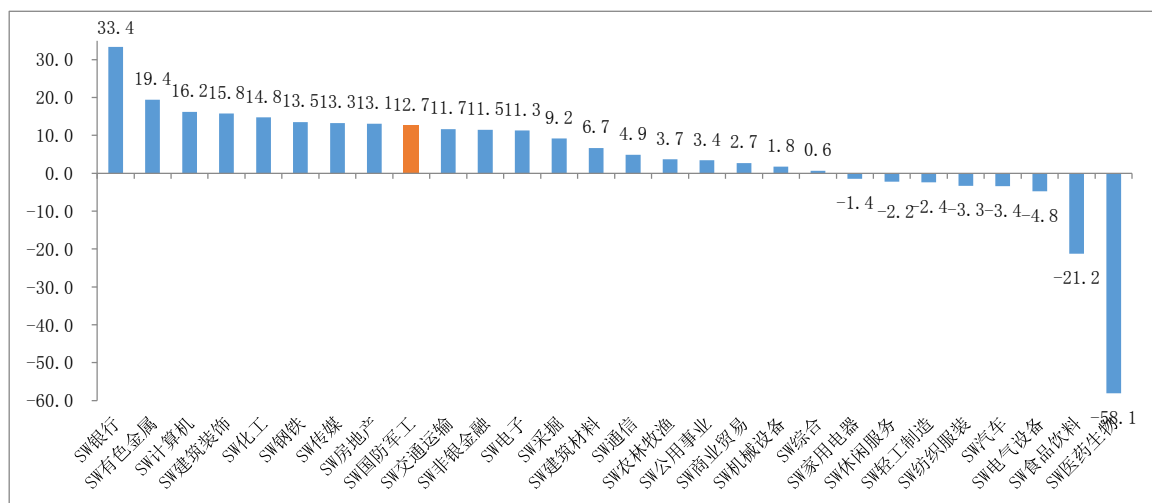
表 1: 重点公司估值

代码	公司	总市值 (亿元)	收盘价 (元)	EPS			PE			投资评级
				2017A	2018E	2019E	2017A	2018E	2019E	
603678	火炬电子	120.86	26.70	0.52	0.85	1.18	51.35	31.41	22.63	买入
600967	内蒙一机	228.10	13.50	0.31	0.45	0.56	86.13	59.33	47.68	买入
600760	中航沈飞	560.98	40.15	0.51	0.61	0.79	52.35	43.77	33.80	买入

资料来源: wind, 东吴证券研究所

## 附录

图 1：2018 年 7 月 23 日申万行业板块净流入资金（亿元）



数据来源：wind，东吴证券研究所

表 2：2018 年 7 月 23 日军工板块涨幅前 15 标的

证券代码	证券简称	7 月 23 日涨幅 (%)	总市值 (亿元)	企业性质
600372.SH	中航电子	10.03	245	军工集团下属
002544.SZ	杰赛科技	9.98	79	军工集团下属
600343.SH	航天动力	9.97	63	军工集团下属 (主营非军品)
002413.SZ	雷科防务	9.97	75	无实际控制人
300008.SZ	天海防务	9.90	42	民营
002013.SZ	中航机电	9.03	314	军工集团下属
600038.SH	中直股份	7.95	239	军工集团下属 (主机厂)
600862.SH	中航高科	7.87	94	军工集团下属
600416.SH	湘电股份	7.81	69	地方国企
600271.SH	航天信息	7.53	529	军工集团下属 (主营非军品)
000768.SZ	中航飞机	7.36	465	军工集团下属 (主机厂)
300424.SZ	航新科技	7.20	58	民营
300114.SZ	中航电测	6.36	60	军工集团下属
300600.SZ	瑞特股份	5.92	35	民营
300474.SZ	景嘉微	5.50	141	民营

数据来源：wind，东吴证券研究所

表 3：2018 年 7 月 23 日军工板块净主动买入额前 15 标的

证券代码	证券简称	净主动买入额 (万元)	企业性质
000768.SZ	中航飞机	18,469	军工集团下属 (主机厂)
601989.SH	中国重工	14,086	军工集团下属 (总装厂)
600038.SH	中直股份	11,959	军工集团下属 (主机厂)
002013.SZ	中航机电	11,472	军工集团下属
600760.SH	中航沈飞	10,694	军工集团下属 (主机厂)
600879.SH	航天电子	8,476	军工集团下属
002025.SZ	航天电器	8,436	军工集团下属
600372.SH	中航电子	7,451	军工集团下属
300474.SZ	景嘉微	5,671	民营
600893.SH	航发动力	5,667	军工集团下属 (主机厂)
002179.SZ	中航光电	5,271	军工集团下属
600967.SH	内蒙一机	4,967	军工集团下属 (主机厂)
000738.SZ	航发控制	4,628	军工集团下属
002465.SZ	海格通信	4,517	地方国企
002268.SZ	卫士通	3,824	军工集团下属

数据来源：wind，东吴证券研究所

## 免责声明

东吴证券股份有限公司经中国证券监督管理委员会批准,已具备证券投资咨询业务资格。

本研究报告仅供东吴证券股份有限公司(以下简称“本公司”)的客户使用。本公司不会因接收人收到本报告而视其为客户。在任何情况下,本报告中的信息或所表述的意见并不构成对任何人的投资建议,本公司不对任何人因使用本报告中的内容所导致的损失负任何责任。在法律许可的情况下,东吴证券及其所属关联机构可能会持有报告中提到的公司所发行的证券并进行交易,还可能为这些公司提供投资银行服务或其他服务。

市场有风险,投资需谨慎。本报告是基于本公司分析师认为可靠且已公开的信息,本公司力求但不保证这些信息的准确性和完整性,也不保证文中观点或陈述不会发生任何变更,在不同时期,本公司可发出与本报告所载资料、意见及推测不一致的报告。

本报告的版权归本公司所有,未经书面许可,任何机构和个人不得以任何形式翻版、复制和发布。如引用、刊发、转载,需征得东吴证券研究所同意,并注明出处为东吴证券研究所,且不得对本报告进行有悖原意的引用、删节和修改。

## 东吴证券投资评级标准:

### 公司投资评级:

买入: 预期未来 6 个月个股涨跌幅相对大盘在 15% 以上;

增持: 预期未来 6 个月个股涨跌幅相对大盘介于 5% 与 15% 之间;

中性: 预期未来 6 个月个股涨跌幅相对大盘介于-5% 与 5% 之间;

减持: 预期未来 6 个月个股涨跌幅相对大盘介于-15% 与-5% 之间;

卖出: 预期未来 6 个月个股涨跌幅相对大盘在-15% 以下。

### 行业投资评级:

增持: 预期未来 6 个月内, 行业指数相对强于大盘 5% 以上;

中性: 预期未来 6 个月内, 行业指数相对大盘-5% 与 5%;

减持: 预期未来 6 个月内, 行业指数相对弱于大盘 5% 以上。

东吴证券研究所

苏州工业园区星阳街 5 号

邮政编码: 215021

传真: (0512) 62938527

公司网址: <http://www.dwzq.com.cn>

