

机械

行业周报

第31周周报：基建托底，继续重点推荐优选中游装备

投资要点

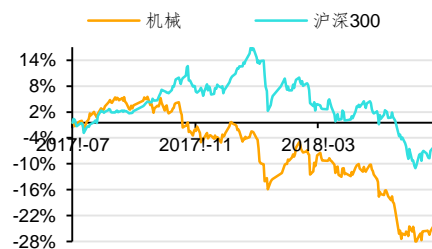
- ◆ **本周核心观点：**7月23日，国务院总理李克强主持召开国务院常务会议，部署更好发挥财政金融政策作用，支持扩内需调结构促进实体经济发展；提出积极的财政政策更加积极，聚焦减税降费；稳健的货币政策要松紧适度，疏通货币信贷政策传导机制，引导金融机构支持小微企业。基于货币和财政政策积极转向，基建托底有强烈预期，继续重点推荐优选中游机械装备标的。**柳工：**挖机国内市占率上半年由同期5.6%提升至6.6%，保持高歌猛进态势，全年有望超过1.3万台，市占率提升至7.5%；公司一季度投入1.55亿扩张挖机产能，率先进入需求拉动的扩张周期；中期预告利润5.3-6.6亿元，符合资产负债表修复后利润弹性显现的预判，并维持全年9-10亿净利润的预判。**威海广泰：**多类新品全面开花，业务布局进入收获期，估值拐点到来；军用无人机打入垄断体系，飞行指标显著高于唯一竞争对手，逐年快速增长确定性强；高端举高喷射消防车上半年销售已超千万，预计全年3000万以上，拉升毛利率及盈利能力；空港地面设备电动化趋势的引领者和受益者，电动化将显著提升行业天花板，公司2004-2017年共向10个机场交付88台电动车，今年一年就将交付50台以上。**信捷电气：**以产业经验看，在充分竞争的工控装备行业，公司“PLC+伺服”产品具备显著的行业竞争力，属沧海遗珠。公司以“技术平台通用化+细分行业定制化”正加速蚕食日系市场，而产品性能提升，价格优势，本地化快速响应服务的综合竞争优势，国产品牌势必持续并显著地高于行业增速。
- ◆ **上周行情回顾：**上周上证综指、深证成指、沪深300分别上涨1.57%、0.48%与上涨0.81%。其中机械板块上涨2.40%，跑赢大盘；机械各子板块大部分上涨，其中纺织服装机械板块上涨最多，涨幅为7.54%，仅机床设备板块下跌，跌幅为0.76%
- ◆ **重点公司动态：****精测电子：**2018年7月23日，回购注销限制性股票数量为17,000股（调整后为34,000股），回购价格45.38元/股（调整后为22.69元/股），占回购前公司总股本的0.02%，回购总金额为771,460元。**盈趣科技：**万达达工业所持有本公司的部分股份被质押，质押股数为3,875,000股，质押开始日为7月19日，质权人为平安银行深圳分行。本次质押股份占其所持本公司股份17.13%，用于融资。**金通灵：**7月23日收到实际控制人季伟、季维东先生提交的关于公司2018年半年度利润分配及资本公积金转增股本的提议及承诺。鉴于公司目前资本公积金较充足，提议公司2018年半年度利润分配及资本公积金转增股本预案为：以现有股本615,706,094股作为股本基数向全体股东每10股转增9股，共计转增554,135,485股。提议人季伟在本次利润分配预案披露前6个月内按照增持计划买入本公司股份2,215,800股，误操作卖出86,900股，累计增持2,128,900股；提议人季维东先生在本次利润分配预案披露前6个月内按照增持计划买入本公司股份1,787,750股。**信捷电气：**公司发布上半年业绩快报，报告期内，公司实现营业总收入28,231.26万元，同比增长27.11%，营业利润8,662.77万元，同比增长25.40%，利润总额8,719.75万元，同比增长18.24%。公司于2018年5月经股东大会审议，公司向全体股东每10股派发现金红利1.42元

投资评级

同步大市-A 维持

首选股票	评级
603416	信捷电气 买入-A
000528	柳工 买入-A
002111	威海广泰 买入-A
300450	先导智能 买入-A
000039	中集集团 买入-A
000425	徐工机械 买入-A

一年行业表现



资料来源：华金证券研究所

升幅%	1M	3M	12M
相对收益	0.65	-6.86	-17.68
绝对收益	0.94	-13.13	-23.08

分析师

范益民

 SAC 执业证书编号: S0910518060001
 fanyimin@huajinsec.com
 021-20377169

相关报告

(含税),共计分配利润 1995.952 万元(含税)。**正业科技**:公司 7 月 25 日在中国证券登记结算有限责任公司深圳分公司完成已回购股票的注销事宜,回购注销部分已获授但未满足解锁条件的限制性股票 7,500 股,占公司回购前总股本 0.0038%,回购价格为 12.034 元/股,回购总金额为 90,255 元。

◆ **风险提示**:国内宏观经济回暖的持续性风险;工业转型升级进程缓慢不达预期;资本运作带来的后期经营整合风险;中美贸易摩擦规模的不确定性风险等。

内容目录

一、	行情回顾	4
(一)	板块行情回顾	4
(二)	个股表现	4
二、	行业动态	5
(一)	重要新闻	5
1.	国家能源核电工程建设技术研发中心落户中广核	5
2.	中国航空发动机技术获突破，叶片使用寿命将大幅延长	6
3.	首船 15.8 万立方米亚马尔 LNG 入港，系中俄能源合作重大项目	6
4.	天津首个海上风电项目首批发电机并网发电	6
5.	艾默生并购安沃驰，家族再添新成员	6
6.	2018 全球工程机械制造商 50 强榜单发布，12 家中国企业上榜	7
7.	日本安川电机将与奇瑞在纯电动汽车领域展开合作	7
8.	工信部：工业经济稳中向好，新旧动能转换不断提速	8
9.	喜报：徐工产品出口增至 182 个国家和地区	8
10.	中铁总未来三年货运列车采购超千亿，将提振市场	8
(二)	重点公司动态	9
三、	重点覆盖公司盈利预测	10
四、	风险提示	10

图表目录

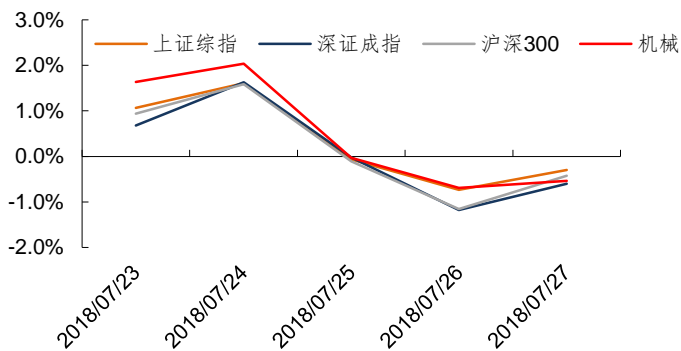
图 1:	各指数周涨跌幅	4
图 2:	行业细分板块周涨跌幅	4
图 3:	各行业周涨跌幅	4
表 1:	涨幅前五的个股	5
表 2:	跌幅前五的个股	5
表 3:	机械行业重点公司公告	9
表 4:	重点推荐标的	10

一、行情回顾

(一) 板块行情回顾

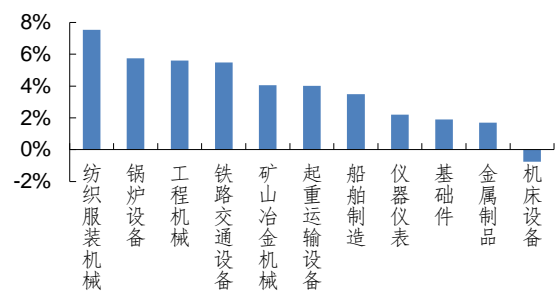
上周上证综指、深证成指、沪深300分别上涨1.57%、0.48%与上涨0.81%。其中机械板块上涨2.40%，跑赢大盘；机械各子板块大部分上涨，其中纺织服装机械板块上涨最多，涨幅为7.54%，仅机床设备板块下跌，跌幅为0.76%。

图1：各指数周涨跌幅



资料来源：Wind，华金证券研究所

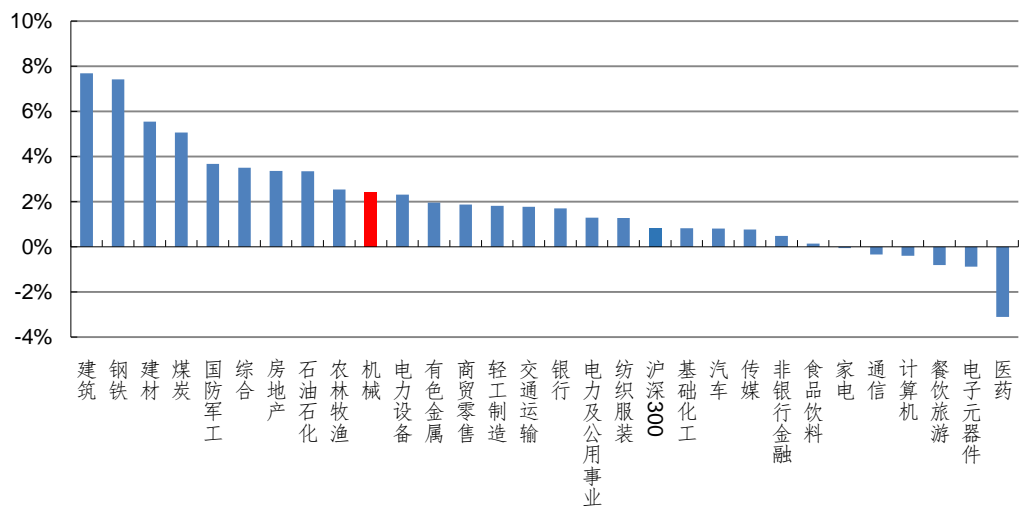
图2：行业细分板块周涨跌幅



资料来源：Wind，华金证券研究所

上周各板块涨跌互现，表现最好的是建筑板块，涨幅为7.68%；表现最差的是医药板块，跌幅为3.12%。机械板块处于涨跌幅榜中游，涨幅为2.40%。

图3：各行业周涨跌幅



资料来源：Wind，华金证券研究所

(二) 个股表现

个股方面，上周涨幅前五名依次为楚天科技 60.92%、中捷资源 31.73%、威尔泰 30.65%、达刚路机 18.15%、襄阳轴承 17.70%，上周跌幅居前的依次为星徽精密-12.85%、永和智控-12.79%、金石东方-12.33%、道森股份-12.24%、至纯科技-11.87%。

表 1: 涨幅前五的个股

代码	公司名称	周涨跌幅	周收盘价(元)	周成交量(万股)	PE(TTM)
300358.SZ	楚天科技	60.92	14.66	7921.75	43.77
002021.SZ	中捷资源	31.73	3.28	16143.31	-26.09
002058.SZ	威尔泰	30.65	13.98	1880.38	530.64
300103.SZ	达刚路机	18.15	9.31	11295.19	62.71
000678.SZ	襄阳轴承	17.70	6.05	3737.56	310.54

资料来源: Wind, 华金证券研究所

表 2: 跌幅前五的个股

代码	公司名称	周涨跌幅	周收盘价(元)	周成交量(万股)	PE(TTM)
300464.SZ	星徽精密	-12.85	9.70	10803.14	838.14
002795.SZ	永和智控	-12.79	20.73	6155.79	69.34
300434.SZ	金石东方	-12.33	22.55	1006.07	29.69
603800.SH	道森股份	-12.24	14.48	3788.84	144.37
603690.SH	至纯科技	-11.87	24.79	6008.40	119.27

资料来源: Wind, 华金证券研究所

二、行业动态

(一) 重要新闻

1. 国家能源核电工程建设技术研发中心落户中广核

【2018年7月23日】国家能源核电工程建设技术研发中心落户中广核。中国广东核电集团 22 日称，该研发中心将依托中广核集团成员企业中广核工程有限公司进行建设，并利用该公司专业化核电工程建设技术力量开展相关项目研发工作。研发中心下设人因工程、调试技术研究、自动焊、金属、数字化仪控综合验证、数字化核电工程虚拟仿真与协作平台等 6 个专业实验室。研发中心分一、二期工程建设和专业实验室建设，总投资 6.4 亿元人民币。该研发中心主要研究核电工程设计、设备成套、施工、调试、工程项目管理五大领域的协同技术研究，全生命周期数字化核电站及仿真技术研究，模块化设计与建造技术研究，核电工程管理技术研究，施工技术研究，调试技术研究，数字化仪控设计及验证技术研究以及协同技术研究总承包“走出去”关键技术研究等 8 个方向。

中广核工程有限公司通过大亚湾及岭澳核电站建设，已形成科技创新、市场营销、项目管理、工程设计、工程采购及设备集成、施工管理、调试启动等七大核心领域能力，并具有良好的研发、设计和试验条件，拥有技术水平较高的人才队伍，在编的国家和行业标准 128 项，申请 141 项专利与著作权。(中国核电信息网)

2. 中国航空发动机技术获突破，叶片使用寿命将大幅延长

【2018年7月23日】据媒体报道，一种防高温高湿、防盐雾腐蚀、防霉菌的石墨烯“三防”涂层技术日前在河北秦皇岛经济技术开发区研制成功，该技术可应用于舰船燃气轮机、航空航天发动机高温部件保护以及舰船防盐雾及海生物腐蚀等，填补了高温涂层技术应用在重盐雾地区的市场空白。业内认为，石墨烯材料主要是碳原子和稀土氧化物原子复合而成，这种复合性碳原子保护共性材料，使基础材料强度增强，形成了超保护薄膜，从而改变了隔热系数。此次石墨烯隔热涂层问世，大大延长了我国航天新型发动机叶片的使用寿命，填补了国内隔热技术领域的空白。（新浪军事）

3. 首船 15.8 万立方米亚马尔 LNG 入港，系中俄能源合作重大项目

【2018年7月24日】中俄能源合作重大项目——亚马尔液化天然气项目向中国供应的首船 15.9 万立方米液化天然气（LNG）通过北极东北航道运抵中国石油旗下的江苏如东，今天上午 11 点，首船亚马尔 LNG 入港仪式在如东 LNG 接收站隆重举行。

亚马尔项目是中国提出“一带一路”倡议后在俄罗斯实施的首个特大型能源合作项目，项目位于俄罗斯境内的北极圈内，是目前全球在北极地区最大型液化天然气工程。项目的天然气可采储量达到 1.3 万亿立方米，凝析油可采储量 6000 万吨；将建成 3 条年产量 550 万吨 LNG 生产线，全部建成后每年可生产 LNG1650 万吨，凝析油 120 万吨，其中第一条生产线已于 2017 年 12 月投产。根据签署的长期购销协议，在亚马尔项目第二、三条 LNG 生产线投产后，中国石油将从 2019 年起，每年进口亚马尔项目 300 万吨 LNG。亚马尔项目作为中俄在北极圈合作的首个全产业链合作项目，将带动俄罗斯能源产业和边疆地区发展，还能丰富我国清洁能源供应，加快推进我国能源结构的优化。（国家能源局）

4. 天津首个海上风电项目首批发电机并网发电

【2018年7月24日】坐落在天津滨海新区南港工业区内的南港海上风电场一期首批 5 台风力发电机，日前正式并网发电。本月底前，剩余 13 台风机也将全部并网。作为华北地区最大、天津首个海上风力发电项目，这 18 台海上风力发电机将提供 1.8 亿千瓦时的年发电量，相当于天津 8 万户居民年用电总和，年节约标准煤 6.4 万吨，年减排二氧化碳量达 19.2 万吨。

据悉，这是全球商用最大的风力发电机，风机直径 132 米，是普通风力发电机功率的 2 到 3 倍，具有平均发电占地面积小、单机发电效率高的特点。”国网天津滨海公司调度控制中心副主任殷旺洲介绍，安装风力发电机组 18 台，总容量达 90 兆瓦。同期在该风电场配套建设有 110 千伏升压站一座，按照 170 兆瓦规模设计，留有二期工程扩建空间，已经接于天津电网。目前，滨海新区清洁能源并网容量共计 922.3 兆瓦，占天津市清洁能源总装机的 60.18%，清洁能源消纳率实现 100%。上半年，新区清洁能源发电 6.54 亿千瓦时。（国家能源局）

5. 艾默生并购安沃驰，家族再添新成员

【2018年7月25日】7月25日，艾默生（纽约证券交易所代码：EMR）宣布：已完成对安沃驰（Aventics）的收购。安沃驰是智能气动技术领域的全球领导者之一，特别是在动力设备和工厂自动化应用方面拥有卓越的表现。此次收购进一步增强了艾默生流体自动化解决方案的全球能力。安沃驰总部位于德国拉岑，在全球拥有约 2100 名员工、五个生产基地，2017 年的销售额达 4.25 亿美元。在这个估值 130 亿美元并仍在不断增长的流体自动化技术市场中，安沃驰的加入势必能够极大地提升艾默生作为过程和工业应用流体自动化技术领域领导者的影响力，在关键的离散和混合自动化市场中（包括食品饮料、包装、汽车装配和医疗设备等领域）将帮助艾默生巩固这些领域的能力和解决方案。艾默生的扩展型产品很大程度上丰富了流体控制和气动设备的产品组合，涵盖传感和监控功能，旨在改善系统正常运行时间和性能，增强安全性并优化能源使用。这些技术通过数字化、普适测量和资产健康状况监控，有效补充了艾默生在改善工厂运营方面的广泛创新和领导地位。（中国工控网）

6. 2018 全球工程机械制造商 50 强榜单发布，12 家中国企业上榜

【2018年7月25日】2018 全球工程机械制造商 50 强榜单日前在北京发布。入围的 50 家企业中，中国与日本企业数量并列第一，皆为 12 家；美国企业 6 家；德国企业 5 家。12 家中国企业中，湖南企业最多，有三一重工、中联重科、铁建重工和山河智能 4 家企业上榜。徐工集团是我国最大的工程机械制造商，在全球 50 强中排名第 6 位。湖南企业在全局的排名，稳中有升。三一重工以 2017 年 58.92 亿美元的销售额，位列全球第 8，比上年提升 4 位；中联重科销售额 35.77 亿美元，排第 15 位，与上年齐平；铁建重工去年首次进入榜单，今年再次入围，排全球第 33 位，较 2017 年提升 1 位；山河智能去年排名第 49 位，今年上升至第 46 位。长沙是全球工程机械产业产品品种门类最齐全、知名企业聚集数量最多的区域。混凝土机械产量占全球产量的 80%、大直径全断面硬岩隧道掘进机占全球市场份额的 67%，起重机械、挖机产量全国第一。（第一工程机械网）

7. 日本安川电机将与奇瑞在纯电动汽车领域展开合作

【2018年7月26日】据《日本经济新闻》7月19日报道，日本机器人厂商安川电机将与中国奇瑞汽车围绕纯电动汽车（EV）制造设备开展生产销售合作。安川电机7月18日宣布，旗下的中国子公司就向奇瑞旗下的安徽瑞祥工业进行小额出资达成协议。通过与“系统集成商”瑞祥工业联手，安川电机将在中国市场上销售机器人和马达。瑞祥工业还为奇瑞以外的汽车厂商提供设备。安川电机还与奇瑞汽车正通过中国的合资公司着手准备量产纯电动汽车用马达和驱动系统。通过此次出资，安川电机将在纯电动汽车的基础零部件及生产设备 2 方面取得开拓中国市场的立足点。纯电动汽车的车体采用有助于轻量化的高强度钢板、碳纤维强化树脂（CFRP）的动向越来越明显，需要采用不同于以往的焊接工序。安川还计划与中国企业联手，充分利用新生产设备的经验和销售渠道。

安川电机此前与美的集团在量产技术和护理产品方面开展合作，与代工企业深圳市长盈精密技术在智能手机领域成立合资公司。安川电机的社长小笠原浩认为，“在生产大国中国与当地大型企业联手可以了解最新技术动向”。（中国机器人网）

8. 工信部：工业经济稳中向好，新旧动能转换不断提速

【2018年7月26日】据经济参考报报道，7月24日，国新办举办2018年上半年工业通信业发展情况新闻发布会。会上，工信部介绍称，上半年全国规模以上工业增加值同比增长6.7%，工业产能利用率为76.7%；信息传输、软件和信息技术服务业增加值同比增长30.4%。

工信部介绍，工业经济延续了去年以来稳中向好的势头。回顾过去几年，规模以上工业增加值增速从2012年的10%、2013年9.7%和2014年的8.3%，回落到2015和2016年的6.1%和6%。针对这种形势，中央和地方各级政府采取了一系列稳增长调结构增效益的政策措施，2017年工业增速回升到6.6%。今年上半年工业增速也达到了6.7%，快于年初预计的目标，保持平稳增长的势头。与此同时，工业经济运行的质量效益实现稳步提升。工信部还表示，目前我国工业经济新旧动能转换正在不断提速，目前制造业重点行业骨干企业数字化研发工具普及率、关键工序数控化率分别达到了67.4%和48.4%，制造业的数字化、网络化、智能化水平持续提升。上半年装备制造业和高技术制造业增加值分别增长9.2%和11.6%，大大快于整体工业增速。（中国工控网）

9. 喜报：徐工产品出口增至182个国家和地区

【2018年7月27日】日前，徐工国际化进程再获新突破，徐工产品从出口全球179个国家和地区扩展到182个。徐工坚持国际化道路不动摇，正向着高端、世界级的珠峰登顶目标发起冲刺。近年来，中国工程机械行业海外拓展屡获突破，全球产业地位不断提升。徐工带领中国工程机械产业，加速海外拓展，深入扎实布局全球，目前，徐工先后在海外建立了4个研发中心，13个制造基地和KD组装厂，开发海外经销商300家，设立40个海外办事处，建立40个海外大型备件中心。2017年底，徐工产品已出口至全球179个国家和地区。随着徐工人的不断努力和国际化进程的加速，2018年上半年，徐工产品又新增3个出口国，新增国家为黑山共和国、西撒哈拉、圣基茨和尼维斯。从而使徐工产品出口扩展为全球182个国家和地区。（第一工程机械网）

10. 中铁总未来三年货运列车采购超千亿，将提振市场

【2018年7月27日】中国铁路总公司（下称中铁总）人士向财新记者透露，为配合三年货运增量行动，中铁总计划未来三年新购置货车21.6万辆、机车3756台，预计采购金额将超千亿元。货车是指货运列车车厢，机车是指火车头。过去五年，中铁总货车采购量总计12.55万辆，机车招标量不到2000台。这意味着，未来三年货车和机车采购量将是过去五年总量的近2倍。

7月2日，中铁总宣布已制定《2018-2020年货运增量行动方案》，到2020年，全国铁路货运量将达到47.9亿吨，较2017年增长30%，大宗货物运量占铁路货运总量的比例稳定保持在90%以上。（财新网）

(二) 重点公司动态

表 3: 机械行业重点公司公告

股票代码	公司名称	公告时间	公告内容
300567.SZ	精测电子	7.23	本次回购注销限制性股票数量为 17,000 股, 回购价格 45.38 元/股, 占回购前公司总股本的 0.02%, 回购总金额为 771,460 元。因公司于 2018 年 5 月 11 日实施完成 2017 年度权益分派, 根据《公司 2017 年限制性股票激励计划》, 回购注销限制性股票数量相应予以调整为 34,000 股, 回购价格相应予以调整为 22.69 元/股, 回购数量占回购前公司总股本的比例及回购总金额均保持不变。公司于 2018 年 7 月 20 日在中国证券登记结算有限责任公司深圳分公司完成回购注销。本次回购注销完成后, 公司股份总数将由 163,648,000 股变更为 163,614,000 股。
002925.SZ	盈趣科技	7.24	公司近日接到控股股东深圳万利达电子工业有限公司(以下简称“万利达工业”)通知, 获悉万利达工业所持有本公司的部分股份被质押, 质押股数为 3,875,000 股, 质押开始日为 7 月 19 日, 质权人为平安银行深圳分行。本次质押股份占其所持本公司股份 17.13%, 用于融资。截至公告披露日, 万利达工业持有公司股份数量为 226,192,000 股, 占公司总股本的比例为 49.70%, 其所持有上市公司股份累计被质押的数量 77,500,000 股, 占其持有上市公司股份总数的 34.26%, 占总股本的比例为 17.03%。
300091.SZ	金通灵	7.25	公司董事会 7 月 23 日收到实际控制人季伟、季维东先生提交的关于公司 2018 年半年度利润分配及资本公积金转增股本的提议及承诺。鉴于公司目前资本公积金较充足, 提议公司 2018 年半年度利润分配及资本公积金转增股本预案为: 以现有股本 615,706,094 股作为股本基数向全体股东每 10 股转增 9 股, 共计转增 554,135,485 股。提议人季伟在本次利润分配预案披露前 6 个月内按照增持计划买入本公司股份 2,215,800 股, 误操作卖出 86,900 股, 累计增持 2,128,900 股; 提议人季维东先生在本次利润分配预案披露前 6 个月内按照增持计划买入本公司股份 1,787,750 股; 其他持股 5% 以上股东及董监高在本次利润分配预案披露前 6 个月内未买卖本公司股份。经问询, 截至本预案公告日, 提议人、持股 5% 以上股东及董监高在未来 6 个月内无减持公司股票计划。
603416.SH	信捷电气	7.25	公司发布上半年业绩快报, 报告期内, 公司实现营业总收入 28,231.26 万元, 同比增长 27.11%, 营业利润 8,662.77 万元, 同比增长 25.40%, 利润总额 8,719.75 万元, 同比增长 18.24%。公司于 2018 年 5 月股东大会审议, 公司向全体股东每 10 股派发现金红利 1.42 元(含税), 共计分配利润 1995.952 万元(含税)。报告称, 上半年公司不断开拓市场, 积极推进业务结构升级。公司业务稳定增长, 目前产销情况良好, 受益于下游行业复苏以及产业升级, 产品销售稳定增加, 利润总额同步增加; 同时公司加强募集资金使用效率, 产生大额投资收益, 公司总体业绩较去年稳定增长。
300410.SZ	正业科技	7.27	公司于 2018 年 5 月 25 日召开第三届董事会第二十九次会议, 审议通过了《关于回购注销部分离职激励对象已获授尚未解锁的限制性股票的议案》, 同意公司回购注销部分已获授但未满足解锁条件的限制性股票 7,500 股, 占公司回购前总股本 0.0038%, 回购价格为 12.034 元/股, 回购总金额为 90,255 元。公司已于 2018 年 7 月 25 日在中国证券登记结算有限责任公司深圳分公司完成已回购股票的注销事宜, 公司股本由 196,033,323 股变更为 196,025,823 股。

资料来源: Wind, 华金证券研究所

三、重点覆盖公司盈利预测

表 4: 重点推荐标的

证券代码	证券简称	收盘价				EPS			PE		
		2018/7/27	2018E	2019E	2020E	2018E	2019E	2020E	2018E	2019E	2020E
603416.SH	信捷电气	25.38	1.24	1.60	2.04	20	16	12			
000528.SZ	柳工	11.37	0.85	1.18	1.48	13	10	8			
300450.SZ	先导智能	30.11	0.90	1.35	1.93	33	22	16			
000039.SZ	中集集团	12.37	1.07	1.25	1.42	12	10	9			
002833.SZ	弘亚数控	48.60	2.32	3.11	4.07	21	16	12			
300415.SZ	伊之密	8.77	0.76	0.93	1.10	12	9	8			

资料来源: Wind, 华金证券研究所预测

四、风险提示

宏观经济发展不及预期; 国内固定资产投资不达预期; 重点政策落地实施情况不及预期。

行业评级体系

收益评级：

领先大市—未来 6 个月的投资收益率领先沪深 300 指数 10%以上；

同步大市—未来 6 个月的投资收益率与沪深 300 指数的变动幅度相差-10%至 10%；

落后大市—未来 6 个月的投资收益率落后沪深 300 指数 10%以上；

风险评级：

A—正常风险，未来 6 个月投资收益率的波动小于等于沪深 300 指数波动；

B—较高风险，未来 6 个月投资收益率的波动大于沪深 300 指数波动；

分析师声明

范益民声明，本人具有中国证券业协会授予的证券投资咨询执业资格，勤勉尽责、诚实守信。本人对本报告的内容和观点负责，保证信息来源合法合规、研究方法专业审慎、研究观点独立公正、分析结论具有合理依据，特此声明。

本公司具备证券投资咨询业务资格的说明

华金证券股份有限公司（以下简称“本公司”）经中国证券监督管理委员会核准，取得证券投资咨询业务许可。本公司及其投资咨询人员可以为证券投资人或客户提供证券投资分析、预测或者建议等直接或间接的有偿咨询服务。发布证券研究报告，是证券投资咨询业务的一种基本形式，本公司可以对证券及证券相关产品的价值、市场走势或者相关影响因素进行分析，形成证券估值、投资评级等投资分析意见，制作证券研究报告，并向本公司的客户发布。

免责声明：

本报告仅供华金证券股份有限公司（以下简称“本公司”）的客户使用。本公司不会因为任何机构或个人接收到本报告而视其为本公司的当然客户。

本报告基于已公开的资料或信息撰写，但本公司不保证该等信息及资料的完整性、准确性。本报告所载的信息、资料、建议及推测仅反映本公司于本报告发布当日的判断，本报告中的证券或投资标的价格、价值及投资带来的收入可能会波动。在不同时期，本公司可能撰写并发布与本报告所载资料、建议及推测不一致的报告。本公司不保证本报告所含信息及资料保持在最新状态，本公司将随时补充、更新和修订有关信息及资料，但不保证及时公开发布。同时，本公司有权对本报告所含信息在不发出通知的情形下做出修改，投资者应当自行关注相应的更新或修改。任何有关本报告的摘要或节选都不代表本报告正式完整的观点，一切须以本公司向客户发布的本报告完整版本为准，如有需要，客户可以向本公司投资顾问进一步咨询。

在法律许可的情况下，本公司及所属关联机构可能会持有报告中提到的公司所发行的证券或期权并进行证券或期权交易，也可能为这些公司提供或者争取提供投资银行、财务顾问或者金融产品等相关服务，提请客户充分注意。客户不应将本报告为作出其投资决策的惟一参考因素，亦不应认为本报告可以取代客户自身的投资判断与决策。在任何情况下，本报告中的信息或所表述的意见均不构成对任何人的投资建议，无论是否已经明示或暗示，本报告不能作为道义的、责任的和法律的依据或者凭证。在任何情况下，本公司亦不对任何人因使用本报告中的任何内容所引致的任何损失负任何责任。

本报告版权仅为本公司所有，未经事先书面许可，任何机构和个人不得以任何形式翻版、复制、发表、转发、篡改或引用本报告的任何部分。如征得本公司同意进行引用、刊发的，需在允许的范围内使用，并注明出处为“华金证券股份有限公司研究所”，且不得对本报告进行任何有悖原意的引用、删节和修改。

华金证券股份有限公司对本声明条款具有惟一修改权和最终解释权。

风险提示：

报告中的内容和意见仅供参考，并不构成对所述证券买卖的出价或询价。投资者对其投资行为负完全责任，我公司及其雇员对使用本报告及其内容所引发的任何直接或间接损失概不负责。

华金证券股份有限公司

地址：上海市浦东新区锦康路 258 号（陆家嘴世纪金融广场）13 层

电话：021-20655588

网址： www.huajinsec.com