

日期：2018年8月6日

行业：公用事业



分析师：冀丽俊

Tel: 021-53686156

E-mail: jilijun@shzq.com

SAC 证书编号: S0870510120017

内蒙古民用天然气价格调整

——燃气水务行业周报（7.30-8.3）

行业经济数据跟踪（2018年1-6月）

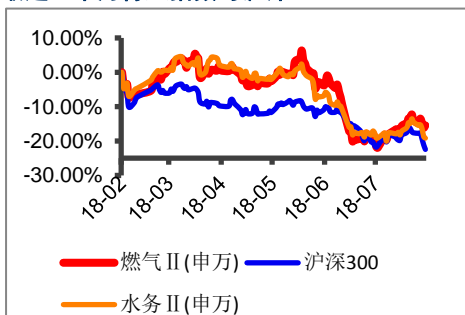
燃气	
销售收入（亿元）	3398.40
累计增长%	18.80
利润总额（亿元）	321.40
累计增长%	20.80
水务	
销售收入（亿元）	1144.40
累计增长%	10.20
利润总额（亿元）	106.30
累计增长%	8.40

■ 板块表现：

上期（20180730--20180803）燃气指数下跌 1.70%，水务指数下跌 5.48%，沪深 300 指数下跌 5.85%，燃气指数跑赢沪深 300 指数 4.15 个百分点，水务指数跑赢沪深 300 指数 0.37 个百分点。

个股方面，股价表现为涨跌互现。其中表现较好的有新疆浩源（27.30%）、新疆火炬（1.83%）、陕天然气（1.47%），表现较差的个股为国祯环保（-12.07%）、祥龙电业（-10.31%）、创业环保（-9.64%）。

最近 6 个月行业指数与沪深 300



报告编号：JLJ18-IT54

■ 投资建议：

未来十二个月内，维持燃气、水务行业“增持”评级

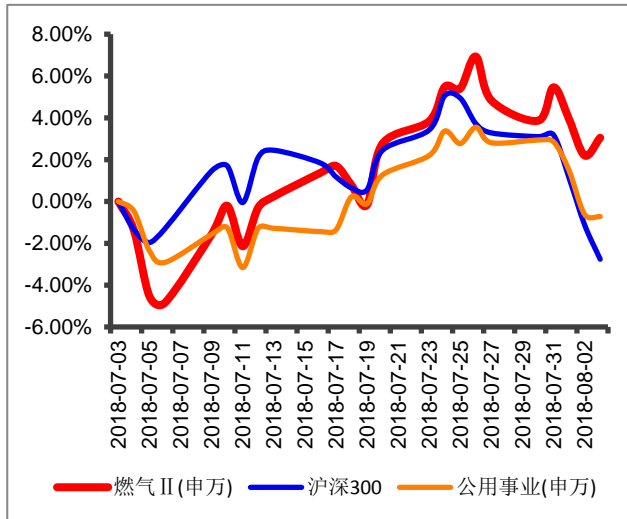
随着能源结构的调整 and 环境保护的加强，对行业形成长期利好。维持燃气行业“增持”的投资评级。关注天然气供需变化情况以及价改进展情况。

水资源作为关系到人们生活、社会发展的重要资源，受水资源限制，未来供水新增产能增长有限。我们预计自来水业务保持稳定增长，污水处理业务受政策推动，发展空间较大。维持水务行业“增持”投资评级。

一、板块市场表现

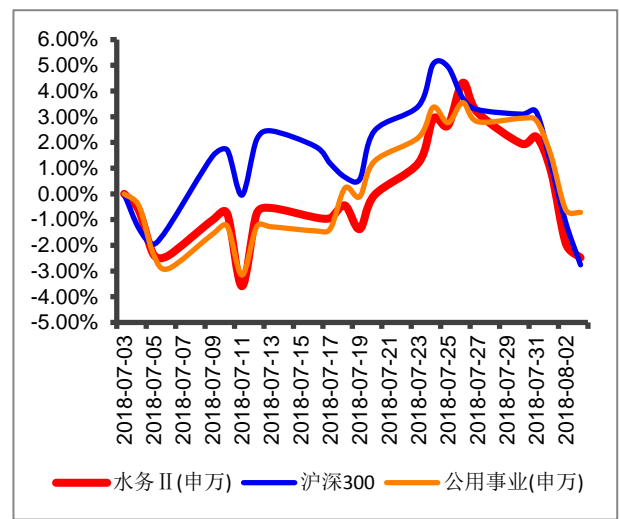
上期(20180730--20180803)燃气指数下跌 1.70%，水务指数下跌 5.48%，沪深 300 指数下跌 5.85%，燃气指数跑赢沪深 300 指数 4.15 个百分点，水务指数跑赢沪深 300 指数 0.37 个百分点。

图 1 燃气行业指数近期走势



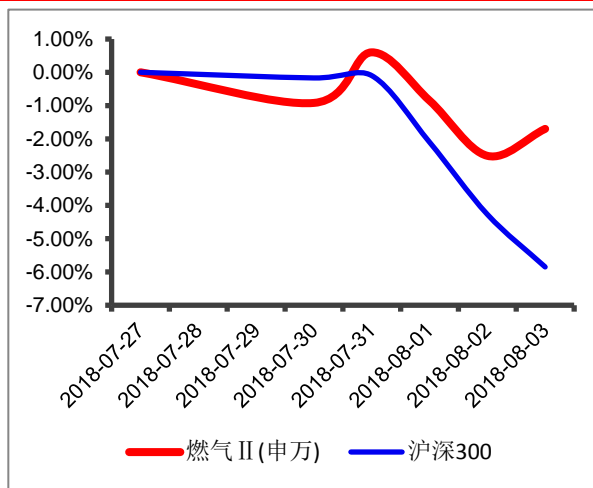
数据来源: wind 上海证券研究所

图 2 水务行业指数近期走势



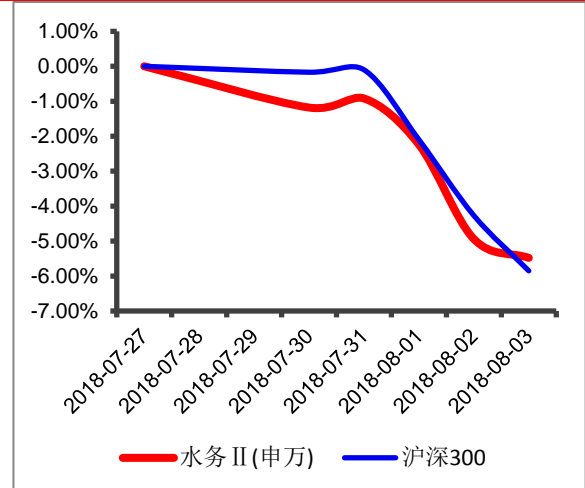
数据来源: wind 上海证券研究所

图 3 燃气行业指数一周表现



数据来源: Wind 资讯 上海证券研究所

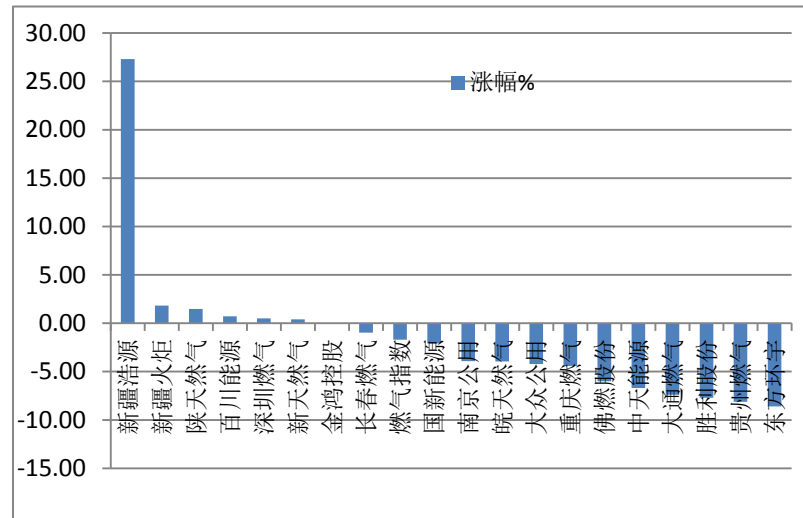
图 4 水务行业指数一周表现



数据来源: Wind 资讯 上海证券研究所

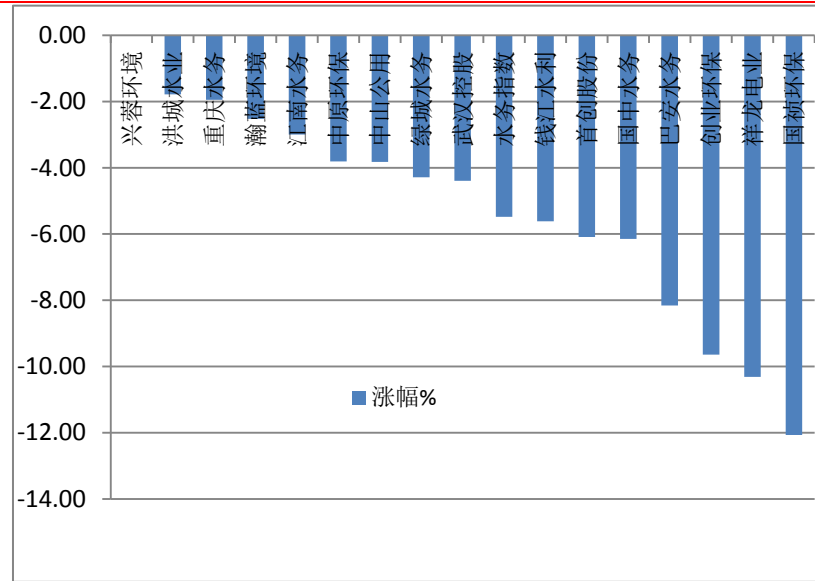
个股方面，股价表现为涨跌互现。其中表现较好的有新疆浩源(27.30%)、新疆火炬(1.83%)、陕天然气(1.47%)，表现较差的个股为国祯环保(-12.07%)、祥龙电业(-10.31%)、创业环保(-9.64%)。

图 5：燃气板块公司股价变动情况



数据来源：WIND 上海证券研究所

图 6：水务板块公司股价变动情况



数据来源：WIND 上海证券研究所

二、行业新闻动态

内蒙古民用天然气价格调整

7月27日，内蒙古自治区发改委邀请市民代表、人大代表、政协委员、政府部门、专家、燃气经营企业等代表29人就《内蒙古自治区居民用天然气价格动态调整机制》召开听证会。最终，28名代表同意实施民用天然气价格动态调整机制，1名代表反对。

今年 5 月，国家发改委发布《国家发展改革委关于理顺居民用气门站价格的通知》称，将居民用气由最高门站价格管理改为基准门站价格管理，价格水平按非居民用气基准门站价格水平(增值税税率 10%)安排。供需双方可以基准门站价格为基础，在上浮 20%、下浮不限的范围内协商确定具体门站价格，实现与非居民用气价格机制衔接。方案实施时门站价格暂不上浮，实施一年后允许上浮。

自治区发改委的相关解释认为，居民与非居民用天然气门站价格并轨后，门站价格将随着市场供求等因素进行一定范围的浮动，价格调整将成为常态。为有利于上游国家门站调整后下游终端销售价格能及时疏导，化解由此形成的价格矛盾，保障天然气市场供应，客观上需要我区管道天然气通达地区建立居民用天然气价格动态调整机制。

按照联动公式计算居民天然气销售价格调整额，居民各档用气价格将统一按照调整额调整。联动公式为：居民天然气销售价格调整额=(调整期居民天然气门站价格-基期居民天然气门站价格)/(1-供销差率)，其中供销差率为 4.5%。

据悉，2017 年内蒙区全区通管道天然气的居民生活用气量为 4 亿立方米，用气户约 150 万户，户均月用气量 22 立方米。按照本次居民门站价格调整幅度，户均每月增加费用 5.28 元。以呼和浩特为例，现居民用天然气价格 1.82 元/立方米，如本次门站价格调整启动动态调整机制，调整后终端销售价格 2.06 元/立方米。按照每户月均用气量 22 立方米测算(覆盖 85%左右居民生活)，居民每户每月增加费用 5.28 元，全年增加费用 63.36 元。调整后呼和浩特居民用气价格测算为：第一档为每立方米 2.06 元，第二档为 2.42 元，第三档为 2.97 元。我区居民壁挂炉采暖用气量为 2.1 亿立方米，将增加费用 5040 万元，按照供暖季用户平均用气量 1800 立方米，每户预计将增支 432 元。(国际燃气网)

三、上市公司一周重要公告摘要

百川能源(600681)公布 2018 年半年报。公司实现营业收入 22.82 亿元，同比增长 169.20%；归属于上市公司股东的净利润 5.02 亿元，同比增长 175.91%；每股收益 0.49 元。对于营业收入增长，公司称系经营规模扩大，燃气用户增加，确认的燃气销售收入增加；此外公司经营规模扩大，安装完工户数较多，确认的燃气接驳收入和燃气具销售收入增加。

中天能源(600856)非公开发行限售股上市流通公告。此次限售股上市流通数量为209,090,907股,涉及英大基金管理有限公司、财通证券资产管理有限公司、杭州东方嘉富资产管理有限公司、融通基金管理有限公司、常州翔嘉中舟投资中心(有限合伙)、安徽中安资本管理有限公司、东海基金管理有限责任公司、张炳城,共7名法人及1名自然人。此次限售股上市流通日期为2018年8月7日。

新疆浩源(002700)关于控股子公司对外签署重大投资合同的公告。公司控股子公司上海源晗能源技术有限公司与新疆库车县人民政府、库车经济技术开发区(国家级)管委会签署了《投资合同》。项目名称及主要建设内容:天然气精制化学品项目分三期建设,其中一期为40万吨/年天然气制乙二醇项目;二期为18万吨/年天然气制费托蜡项目或乙二醇、甲醇等(根据市场需求);三期规划煤/油混炼项目。项目总投资约215亿元人民币。

百川能源(600681)关于调整股票期权激励计划行权价格的公告。公司2017年年度权益分派已实施完毕,董事会根据股东大会的授权和《期权激励计划(草案)》相关规定,对本次股票期权激励计划的行权价格进行调整,行权价格由15.61元/股调整为15.16元/股。

巴安水务(300262)关于全资子公司工程预中标的提示性公告。公司全资子公司江苏巴安建设工程有限公司与中外建华诚城市规划建筑设计有限公司组成的联合体参与了关于湖口县三里片区雨污分流污水管网等工程建设项目的招标活动。2018年8月3日,江西省公共资源交易中心网发布了湖口县三里片区雨污分流污水管网等工程建设项目,联合体为该项目的第一中标排序单位。湖口县三里片区雨污分流污水管网等工程建设项目工程总投资12,878.13万元。

四、投资建议

随着能源结构的调整 and 环境保护的加强,对行业形成长期利好。维持燃气行业“增持”的投资评级。关注天然气供需变化情况以及价改进展情况。

水资源作为关系到人们生活、社会发展的重要资源,受水资源限制,未来供水新增产能增长有限。我们预计自来水业务保持稳定增长,污水处理业务受政策推动,发展空间较大。维持水务行业“增持”投资评级。

分析师承诺

冀丽俊

本人以勤勉尽责的职业态度，独立、客观地出具本报告。本报告依据公开的信息来源，力求清晰、准确地反映分析师的研究观点。此外，本人薪酬的任何部分过去不曾与、现在不与、未来也将不会与本报告中的具体推荐意见或观点直接或间接相关。

公司业务资格说明

公司具备证券投资咨询业务资格。

投资评级体系与评级定义

股票投资评级：

分析师给出下列评级中的其中一项代表其根据公司基本面及（或）估值预期以报告日起6个月内公司股价相对于同期市场基准沪深300指数表现的看法。

投资评级	定义
增持	股价表现将强于基准指数 20%以上
谨慎增持	股价表现将强于基准指数 10%以上
中性	股价表现将介于基准指数 $\pm 10\%$ 之间
减持	股价表现将弱于基准指数 10%以上

行业投资评级：

分析师给出下列评级中的其中一项代表其根据行业历史基本面及（或）估值对所研究行业以报告日起 12 个月内的基本面和行业指数相对于同期市场基准沪深 300 指数表现的看法。

投资评级	定义
增持	行业基本面看好，行业指数将强于基准指数 5%
中性	行业基本面稳定，行业指数将介于基准指数 $\pm 5\%$
减持	行业基本面看淡，行业指数将弱于基准指数 5%

投资评级说明：

不同证券研究机构采用不同的评级术语及评级标准，投资者应区分不同机构在相同评级名称下的定义差异。本评级体系采用的是相对评级体系。投资者买卖证券的决定取决于个人的实际情况。投资者应阅读整篇报告，以获取比较完整的观点与信息，投资者不应以分析师的投资评级取代个人的分析与判断。

免责条款

本报告中的信息均来源于公开资料，我公司对这些信息的准确性及完整性不做任何保证，也不保证所包含的信息和建议不会发生任何变更。报告中的信息和意见仅供参考，并不构成对所述证券买卖的出价或询价。我公司及其雇员对任何人使用本报告及其内容所引发的任何直接或间接损失概不负责。

在法律允许的情况下，我公司或其关联机构可能会持有报告中提到的公司所发行的证券头寸并进行交易，还可能为这些公司提供或争取提供投资银行或财务顾问服务。

本报告仅向特定客户传送，版权归上海证券有限责任公司所有。未获得上海证券有限责任公司事先书面授权，任何机构和人均不得对本报告进行任何形式的发布、复制、引用或转载。

上海证券有限责任公司对于上述投资评级体系与评级定义和免责条款具有修改权和最终解释权。