

乘用车市场仍未回暖, 新能源汽车领跑

——汽车行业周报

2018年08月20日

看好/维持

汽车 周度报告

周报摘要:

本周市场回顾:本周汽车行业板块跌 4.57%，在 28 个申万一级行业中排名第 15，与沪深 300 指数基本持平。本周涨幅前五的股票为：建车 B、猛狮科技、金固股份、广汇汽车和鹏翎股份，广汇汽车和长安 B；本周跌幅前五的股票为：钧达股份、宁波高发、恒立实业，特尔佳和天成自控。

本周行业热点:

- ◆ **新能源汽车销量保持领先:** 7 月乘用车零售 157 万辆，同比下降 5.5%，环比下降 7.1%；1-7 月累销量近 1254 万辆，累计同比增加 2.7%；根据乘联会公布的 8 月份前两周销量来看，目前乘用车市场仍未回暖。7 月份新能源汽车销量为 8.4 万辆，同比增长 47.7%，1-7 月份累计销量达 49.6 万辆，同比增长 97%，继续保持汽车市场领先地位。7 月新能源汽车销量中，A0 和 A 级占比持续提升，达到 60%。我们认为随着各车企不断推出 A0 和 A 级电动车，动力电池价格下降，未来 A00 级电动车市场份额会逐渐减少。
- ◆ **星宇股份半年报业绩亮眼:** 8 月 17 日晚，公司发布 2018 年半年度业绩公告，报告期内公司实现营业收入 24.5 亿元，同比增长 22.43%；实现归属于上市公司股东的净利润 3 亿元，同比增长 32.3%；实现每股收益 1.09 元，同比增加 0.27 元。我们认为公司将受益于一汽大众新周期，2018 年下半年开始业绩有望出现大幅上涨。
- ◆ **长城宝马合资的光束汽车项目正式落户张家港。** 长城汽车与张家港市人民政府签署整车合资项目投资协议，根据此次项目签约协议，光束汽车项目主要为宝马 MINI 系列的新能源汽车（包括纯电动乘用车）、内燃机汽车整车研发与生产及相关零部件生产，其中，新能源整车规划产能为 16 万辆。

新车速递:

本周新上市车型包括上汽大众桑塔纳 1.5L、捷途 X70。

投资策略及重点推荐: 在市场分化的情况下，我们重点推荐强产品周期的整车龙头上汽集团，一汽大众核心供应商星宇股份。在新能源汽车和双积分考核背景下，建议关注新能源产业链和轻量化相关公司，首推拓普集团（底盘轻量化），同时重点关注新能源汽车板块的亿纬锂能、银轮股份。

本周行业投资组合维持上汽集团（25%）、星宇股份（25%）以及汽车底盘轻量化子投资组合：拓普集团（601689.SH），伯特利（603596.SH），广东鸿图（002101.SZ）与力劲科技（0558.HK）各 12.5%。下周行业投资组合维持不变。

风险提示:国内主要汽车销量不及预期；大宗商品价格出现大幅上涨。

杨若木

010-66554032

yangrm@dxzq.net.cn

执业证书编号:

S1480510120014

行业基本资料

占比%

股票家数	179	5.07%
重点公司家数	-	-
行业市值	19768.34 亿元	3.81%
流通市值	13629.54 亿元	3.66%
行业平均市盈率	14.3	/
市场平均市盈率	14.74	/

行业指数走势图



资料来源: 东兴证券研究所

相关行业报告

- 1、《汽车行业报告: 长城与宝马牵手背后逻辑和未来看点分析》2018-07-11
- 2、《汽车行业报告: 特斯拉上海建厂确认, 关注轻量化供应商》2018-07-11
- 3、《汽车行业报告: 新产品周期穿越行业周期》2018-07-10
- 4、《汽车行业报告: 获奥迪入股, 上汽豪车阵容如虎添翼》2018-06-27

目 录

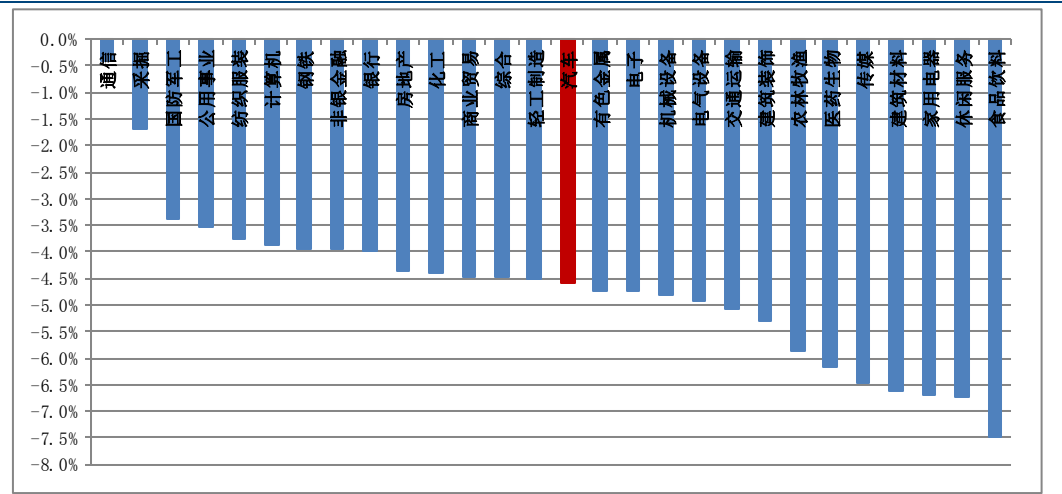
1. 汽车行业一周行情回顾	3
1.1 主要板块市场表现	3
1.2 重点上市公司一周行情回顾	4
1.3 汽车板块估值	6
2. 汽车行业重点数据跟踪	7
2.1 乘用车产销数据分析	7
2.2 新能源汽车销量	9
3. 一周汽车行业要闻	9
3.1 新车信息速览	9
3.2 传统车要闻	10
3.3 智能网联汽车要闻	11
4. 风险提示	12

1. 汽车行业一周行情回顾

1.1 主要板块市场表现

本周汽车行业板块跌 4.57%，在 28 个申万一级行业中排名第 15，跑赢沪深 300 指数 0.02%。

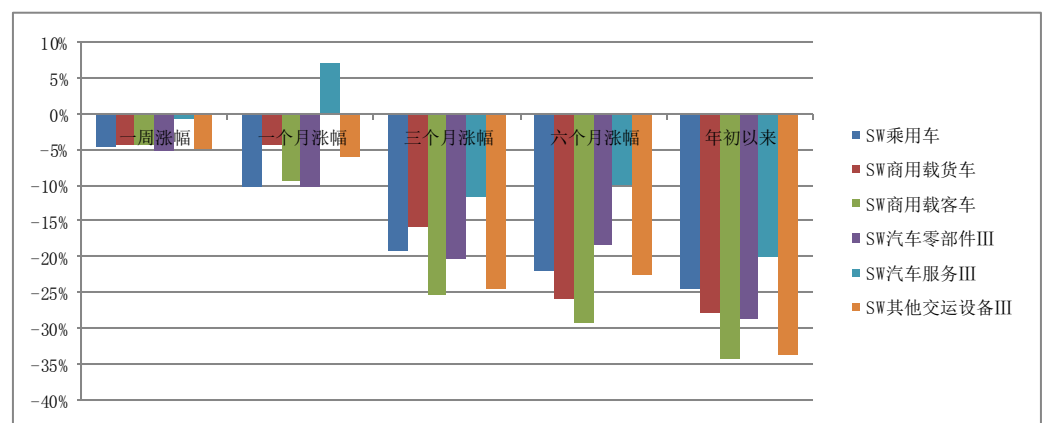
图 1:本周 SW 一级行业涨幅



资料来源: WIND; 东兴证券研究所

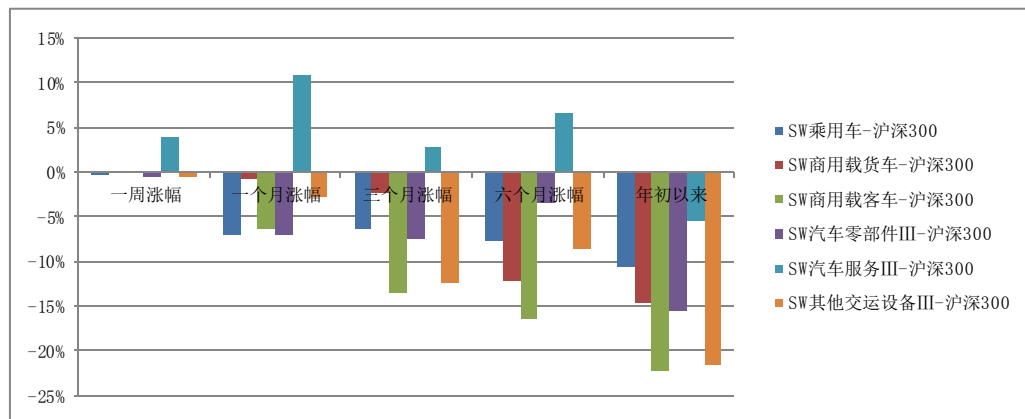
本周商用载货车板块跌 4.5%，商用载客车板块跌 4.4%，汽车服务板块跌 0.7%，分别跑赢沪深 300 指数 0.08%、0.16%，4.03%；乘用车板块跌 4.6%，汽车零部件板块跌 5.1%，分别跑输沪深 300 指数 0.03%、0.56%。

图 2:本周汽车行业各子板块涨幅



资料来源: WIND; 东兴证券研究所

图 3:本周汽车行业各子板块相对沪深 300 涨幅

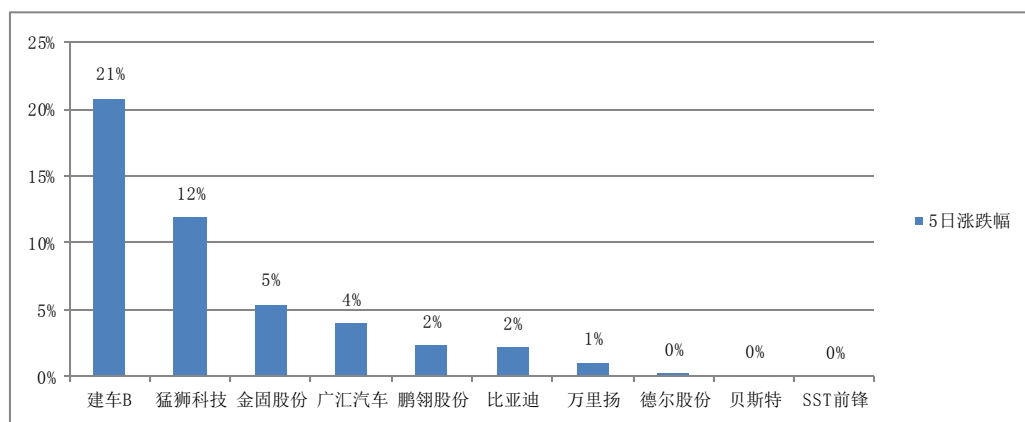


资料来源：WIND; 东兴证券研究所

1.2 重点上市公司一周行情回顾

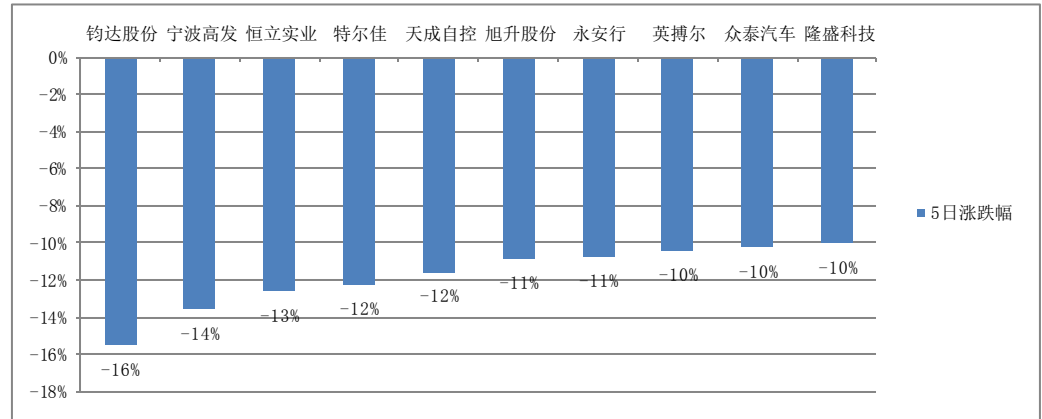
汽车板块本周受大盘影响，跌幅明显，约 95% 的股票一周股价下跌。涨幅方面，建车 B 表现突出，本周上涨 21%。其他涨幅居前的个股包括：猛狮科技、金固股份，广汇汽车等，涨幅分别为 12%、5%，4%。而跌幅居前的个股有钧达股份、宁波高发、恒立实业，特尔佳和天成自控，跌幅分别为 16%、14%、13%、12%和 12%。

图 4:本周汽车行业涨幅前 10 个股



资料来源：WIND; 东兴证券研究所

图 5:本周汽车行业跌幅前 10 个股



资料来源：WIND; 东兴证券研究所

本周我们重点覆盖的个股涨幅居前的有广汇汽车和比亚迪。

表 1：本周重点覆盖个股涨跌情况

代码	名称	现价	市盈率 TTM	5日涨跌幅	20日涨跌幅	60日涨跌幅	120日涨跌幅	年初至今
600104.SH	上汽集团	28.03	9.1334	-6.5%	-13.5%	-13.3%	-13.2%	-7.7%
002594.SZ	比亚迪	42.45	32.5024	2.2%	-0.7%	-21.4%	-32.2%	-34.5%
601238.SH	广汽集团	10.19	9.6042	-2.4%	-1.5%	-20.8%	-31.4%	-40.8%
601633.SH	长城汽车	6.95	12.3088	-8.2%	-24.3%	-34.8%	-42.1%	-38.6%
600741.SH	华域汽车	19.91	7.909	-5.9%	-11.9%	-14.1%	-21.4%	-29.9%
000338.SZ	潍柴动力	7.5	7.9463	-6.7%	-9.2%	-8.4%	-9.4%	-7.4%
600660.SH	福耀玻璃	22.31	18.5415	-5.6%	-13.6%	-8.4%	-14.7%	-20.7%
600297.SH	广汇汽车	6.82	13.905	4.0%	26.8%	-3.6%	-4.9%	-13.1%
600066.SH	宇通客车	15.34	10.9284	-3.8%	-11.1%	-27.3%	-32.3%	-34.4%
000625.SZ	长安汽车	7.04	5.5177	-8.1%	-11.2%	-28.0%	-38.1%	-41.2%
000559.SZ	万向钱潮	6.07	18.6714	-5.2%	-9.5%	-27.0%	-29.0%	-38.8%
601799.SH	星宇股份	52.38	28.8313	-2.5%	-6.5%	-14.8%	8.2%	7.6%
603013.SH	亚普股份	23.18	32.1606	-7.7%	-19.9%	-47.8%	0.0%	38.0%
601689.SH	拓普集团	17.24	16.4011	-5.6%	-12.3%	-16.7%	-14.5%	-30.3%
603596.SH	伯特利	27.09	36.7995	-5.3%	-20.8%	-43.0%	0.0%	24.6%
603305.SH	旭升股份	26.38	43.2285	-10.9%	-7.3%	-31.6%	-5.7%	-30.5%
600933.SH	爱柯迪	9.91	17.5607	-5.1%	-12.1%	-28.9%	-28.4%	-34.4%
603348.SH	文灿股份	30.71	46.588	-8.5%	-22.3%	-31.7%	0.0%	39.8%
002048.SZ	宁波华翔	11.01	9.6837	-3.4%	-9.8%	-21.5%	-46.5%	-53.2%
603997.SH	继峰股份	0	23.289	0.0%	0.0%	-2.3%	4.6%	-1.2%
600742.SH	一汽富维	10.13	11.8891	-5.2%	-5.4%	-19.9%	-26.4%	-23.9%
300258.SZ	精锻科技	13	20.2924	-2.4%	-5.1%	-8.8%	-9.7%	-12.5%
603179.SH	新泉股份	17.72	14.8525	-4.3%	-12.1%	-30.6%	-20.3%	-31.0%
002101.SZ	广东鸿图	7.6	13.943	-5.9%	-8.8%	-22.5%	-37.4%	-45.6%

603035.SH	常熟汽饰	12.3	13.2985	-6.4%	-10.2%	-19.8%	-4.2%	-20.0%
603040.SH	新坐标	33.62	23.0082	-7.8%	-13.7%	-31.8%	-23.2%	-34.2%
603239.SH	浙江仙通	11.59	19.186	-10.0%	-3.6%	-25.5%	-28.6%	-37.1%
300733.SZ	西菱动力	16.22	26.2859	-4.9%	-19.5%	-34.5%	-24.3%	-12.0%
603809.SH	豪能股份	17	16.4492	-7.5%	-16.2%	-36.1%	-18.4%	-32.1%
000700.SZ	模塑科技	3.54	33.5899	-4.1%	-1.9%	-19.8%	-23.3%	-35.5%
603037.SH	凯众股份	20.88	18.0589	-3.3%	-9.6%	-22.2%	-9.1%	-19.2%
603178.SH	圣龙股份	11.09	25.0099	-2.6%	-6.7%	-19.8%	-7.6%	-24.9%
603917.SH	合力科技	12.48	22.8872	-5.0%	-18.3%	-32.3%	-22.3%	-38.1%
0558.HK	力劲科技	1.01	4.9786	-1.9%	-13.7%	-32.2%	-27.9%	-18.6%

资料来源：WIND, 东兴证券研究所

1.3 汽车板块估值

汽车板块目前估值较低，乘用车、整车和零部件板块估值分别为 11.7、12.4、17，处于历史较低水平，建议关注业绩好、估值低的优质公司。

图 6:乘用车板块估值



资料来源：Wind, 东兴证券研究所

图 7:汽车零部件板块估值



资料来源：Wind，东兴证券研究所

图 8:整车板块估值



资料来源：Wind，东兴证券研究所

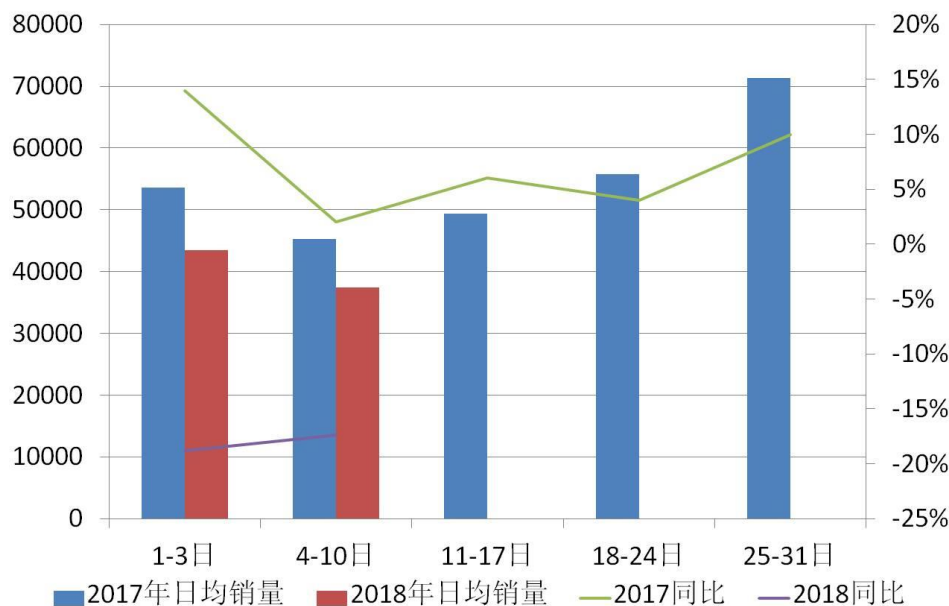
2. 汽车行业重点数据跟踪

2.1 乘用车产销数据分析

零售方面：2018年8月第一周日均零售4.35万台，同比增速-19%，走势相对较弱，第二周零售日均达3.7万台，同比减少17%，市场表现相对较弱。8月初的厂家零售统计相对不准确，因为部分厂家休假导致零售数据出现月初的波动。但从今年6-7月份市场零售来看，目前乘用车市场并未回暖，但下跌趋势有望在8月份得到缓解。

我们认为8-12月份汽车市场会走稳，预计全年乘用车销量同比增长4-5%。

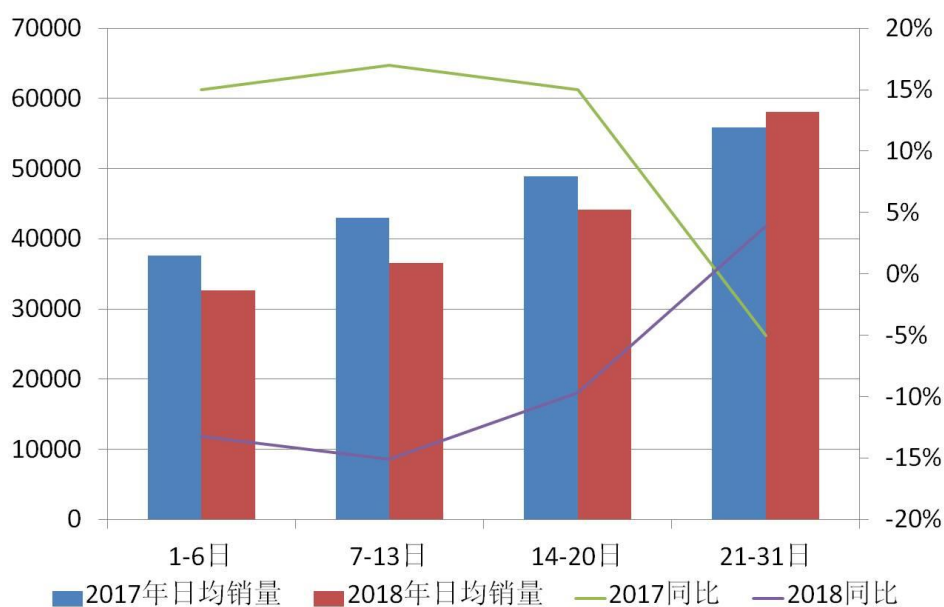
图 9:乘用车7月份日均零售数量(台)



资料来源：乘联会，东兴证券研究所

批发方面：8 月第一周厂家批发销量日均 4.2 万台，同比下降 13.6%；第二周的厂家日平均批发是 3.8 万台，同比下降 15%。目前经销商库存压力较大，我们预计 8 月份批发量不会有太大的增长。

图 10: 乘用车 7 月份批发数量(台)



资料来源：乘联会，东兴证券研究所

2.2 新能源汽车销量

2017年，新能源汽车生产71.2万辆，同比增长51%，18年1-6月新能源汽车生产47万辆，同比增长88%。7月份新能源汽车销量为8.4万辆，同比增长47.7%；1-7月份累计销量达49.6万辆，同比增长97%。其中新能源乘用车销量7.4万，占比88%；商用车销量为1万辆，占比12%。纯电动车销量6万辆，占72%，插电式混合动力汽车累计销售2.3万辆，占比28%。

其中A00级电动车累积销售17.37万辆，A0和A级占比持续提升，达到60%。我们预计随着各车企A0和A级电动车不断上市，电池价格下降，未来A00级电动车市场空间会越来越小。

从企业来看，2018年1-7月比亚迪和北汽累计销量分别为9、6.7万辆，保持行业领先优势。

在燃油车未来较长时间内与电动车并存的趋势下，插电式混动是传统燃油车降低油耗的重要手段，考虑到纯电动汽车电池成本和续航能力，我们认为在未来一段时间内，插电混动将是新能源车的重要支柱。

3. 一周汽车行业要闻

3.1 新车信息速览

桑塔纳 1.5L

厂商：上汽大众

指导价：8.89-11.38万

图 11:上汽大众-桑塔纳 1.5L



资料来源：上汽大众官方网站；东兴证券研究所

上汽大众桑塔纳 1.5L 车型近日正式上市。新车除了搭载全新 1.5L 发动机外，还对配置做了一定调整，将全面替代现有的 1.4L/1.6L 车型。桑塔纳 1.5L 搭载一台 EA211 系列 1.5L 自然吸气发动机，其最大功率 110 马力，最大扭矩 150 牛·米，传动系统匹配 5 速手动或 6 速手自一体变速箱，并标配自动启停及制动能量回收。

捷途 X70

厂商：奇瑞

指导价：6.99-12.09 万

图 12:奇瑞-捷途 X70



资料来源：捷途官方网站；东兴证券研究所

8 月 18 日晚间，捷途 X70 正式上市，新车是奇瑞控股捷途旗下的首款车型，定位中型 SUV。此次上市车型全部搭载 1.5T 发动机。此外，新车还推出 10 年/20 万公里整车质保、18 期免息以及 2000 元置换补贴等质保、优惠政策。随后，捷途 X70 将与比速 T5、斯威 X7 等同级别车型竞争。尺寸方面，捷途 X70 的车身长宽高分别为 4720/1900/1695mm（含行李架 1710mm），轴距 2745mm，车身宽度相比同级竞品有一定的优势。动力方面，捷途 X70 搭载 1.5T 发动机，最大功率 149 马力，峰值扭矩 210 牛·米，而传动系统方面，量产版车型最终搭载了 5 速手动或 8 速手自一体变速箱。

3.2 传统车要闻

一、蔚来正式在美提交 IPO 招股书

美国当地时间 8 月 13 日，蔚来汽车正式向美国 SEC 递交了 IPO 招股书，申请代码为“NIO”在纽交所挂牌交易。据悉，蔚来汽车此次拟筹集最多 18 亿美元资金，低于此前传闻的 20 亿美元。这次 IPO 的承销商包括摩根士丹利、高盛、摩根大通、美银美林、德意志银行、花旗银行、瑞士信贷、瑞士联合银行和沃尔夫资本市场与咨询等。另据蔚来汽车招股书显示，目前李斌持有蔚来汽车 17.2% 的股份，腾讯持股 15.2%，

高领资本持股 7.5%，蔚来北美首席执行官 Padmasree Warrior 持股 1.4%，车和家创始人李想持股 1.7%。

为了进一步加深与用户的关系，李斌表示其将拿出自己持有的 5000 万股蔚来股票，相当于个人 1/3 的蔚来股份，转入信托架构，在保持自己投票权的同时，让蔚来的车主用户通过一定的机制来讨论和决定如何正当使用这部分股票的经济收益。

二、光束汽车项目正式落户张家港

8 月 13 日，长城汽车与张家港市人民政府签署整车合资项目投资协议，标志着长城宝马合资的光束汽车项目正式落户张家港。根据此次项目签约协议，光束汽车项目主要为宝马 MINI 系列的新能源汽车（包括纯电动乘用车）、内燃机汽车整车研发与生产及相关零部件生产，其中，新能源整车规划产能为 16 万辆。据了解，电动版 MINI 将是光束汽车的第二款车型，该品牌的第一款车型将是一款纯电动紧凑型 SUV，续航里程将达到 500km 以上，而这款车的质量也将与 MINI 相同。除了国内市场以外，光束汽车还将大力发展海外市场。

三、恒大法拉第未来正式揭牌，计划十年后年产能 500 万辆

8 月 14 日下午，恒大法拉第未来智能汽车（中国）集团揭牌仪式（以下简称恒大法拉第未来中国）在恒大中心正式举行。恒大集团副总裁彭建军在揭牌仪式现场披露了恒大法拉第未来的十年战略规划。其表示，公司计划在中国华东、华西、华南、华北和华中地区，建设五大研发生产基地。并计划十年后，年产能达到 500 万辆，FF91、FF81 等多系列多车型产品面向全球市场，覆盖高端、中端及入门级，打造互联网智能出行生态，全面满足快速增长的不同市场需求。

四、长安蔚来新能源汽车合作项目落户南京，双方各持股 45%，剩余 10%留作吸引人才

8 月 17 日，长安汽车与蔚来汽车共同出资打造的长安蔚来新能源汽车科技有限公司落户南京江宁开发区。据了解，新成立的公司计划总投资 50 亿元，将于年内开工建设，计划研发三款车型，第一款将于 2020 年投产。由蔚来创始人李斌任董事长，长安汽车执行副总裁李伟任副董事长，CEO 由杨放担任。

3.3 智能网联汽车要闻

一、宝能与博世签署战略合作：瞄准自动驾驶、车联网等

8 月 16 日，宝能汽车与博世签署战略合作协议，双方将在电动车系统技术、自动驾驶、车联网等前沿技术研发，以及与之相关的产品及服务上展开合作，共同开发国内外创新领先、具有显著社会意义和商业价值的汽车产品，共建智慧城市交通。

二、东风与华为签署深化战略合作协议

8 月 16 日，东风汽车集团股份有限公司与华为签署《深化战略合作协议》。根据协议，双方将在 2014 年签署的战略合作框架协议的基础上，进一步拓展合作领域，在汽车“新四化”——智能化、网联化、电动化和共享化，以及企业信息化领域深化战略合作，

并开展基于前沿技术的联合创新。在“新四化”方面，双方将充分发挥东风在汽车行业的积累和华为在 ICT 领域的技术优势，在汽车智能化、车联网及大数据、电动化等领域，深入推进先进解决方案和关键技术的应用，为用户提供卓越的汽车产品和出行服务。在企业信息化领域，双方将重点关注云计算、大数据、工业物联网、信息安全等领域的合作，推动东风实现数字化转型。

三、北京发布自动驾驶产业创新扶持星火计划

8 月 14 日，北京市经济和信息化委员会联合北京智能车联产业创新中心共同发起北京市自动驾驶产业创新扶持“星火计划”。“星火计划”将以国家智能汽车与智慧交通（京冀）示范区封闭试验场为依托，为符合条件的参与企业（或创新团队）提供多种测试与技术评估特惠服务，服务内容包括：一、为期两天免费专业技术评估服务（每家企业 1 年内只能享受一次）二、特惠封闭试验场使用计划。目前，获得北京市自动驾驶车辆道路测试资格的企业有：北京百度网讯科技有限公司（5 辆）、上海蔚来汽车有限公司（1 辆）、北京新能源汽车股份有限公司（1 辆）、戴姆勒大中华区投资有限公司（2 辆），北京小马智行科技有限公司（2 辆）。

4. 风险提示

国内主要汽车销量不及预期；

大宗商品价格出现大幅上涨。

分析师简介

杨若木

基础化工行业小组组长，9年证券行业研究经验，擅长从宏观经济背景下，把握化工行业的发展脉络，对周期性行业的业绩波动有比较准确判断，重点关注具有成长性的新材料及精细化工领域。曾获得卖方分析师“水晶球奖”第三名，“今日投资”化工行业最佳选股分析师第一名，金融界《慧眼识券商》最受关注化工行业分析师，《证券通》化工行业金牌分析师。

研究助理简介

分析师承诺

负责本研究报告全部或部分内容的每一位证券分析师，在此申明，本报告的观点、逻辑和论据均为分析师本人研究成果，引用的相关信息和文字均已注明出处。本报告依据公开的信息来源，力求清晰、准确地反映分析师本人的研究观点。本人薪酬的任何部分过去不曾与、现在不与、未来也将不会与本报告中的具体推荐或观点直接或间接相关。

风险提示

本证券研究报告所载的信息、观点、结论等内容仅供投资者决策参考。在任何情况下，本公司证券研究报告均不构成对任何机构和个人的投资建议，市场有风险，投资者在决定投资前，务必要审慎。投资者应自主作出投资决策，自行承担投资风险。

免责声明

本研究报告由东兴证券股份有限公司研究所撰写，东兴证券股份有限公司是具有合法证券投资咨询业务资格的机构。本研究报告中所引用信息均来源于公开资料，我公司对这些信息的准确性和完整性不作任何保证，也不保证所包含的信息和建议不会发生任何变更。我们已力求报告内容的客观、公正，但文中的观点、结论和建议仅供参考，报告中的信息或意见并不构成所述证券的买卖出价或征价，投资者据此做出的任何投资决策与本公司和作者无关。

我公司及其所属关联机构可能会持有报告中提到的公司所发行的证券头寸并进行交易，也可能为这些公司提供或者争取提供投资银行、财务顾问或者金融产品等相关服务。本报告版权仅为我公司所有，未经书面许可，任何机构和个人不得以任何形式翻版、复制和发布。如引用、刊发，需注明出处为东兴证券研究所，且不得对本报告进行有悖原意的引用、删节和修改。

本研究报告仅供东兴证券股份有限公司客户和经本公司授权刊载机构的客户使用，未经授权私自刊载研究报告的机构以及其阅读和使用者应慎重使用报告、防止被误导，本公司不承担由于非授权机构私自刊发和非授权客户使用该报告所产生的相关风险和责任。

行业评级体系

公司投资评级（以沪深 300 指数为基准指数）：

以报告日后的 6 个月内，公司股价相对于同期市场基准指数的表现为标准定义：

强烈推荐：相对强于市场基准指数收益率 15% 以上；

推荐：相对强于市场基准指数收益率 5%~15% 之间；

中性：相对于市场基准指数收益率介于-5%~+5% 之间；

回避：相对弱于市场基准指数收益率 5% 以上。

行业投资评级（以沪深 300 指数为基准指数）：

以报告日后的 6 个月内，行业指数相对于同期市场基准指数的表现为标准定义：

看好：相对强于市场基准指数收益率 5% 以上；

中性：相对于市场基准指数收益率介于-5%~+5% 之间；

看淡：相对弱于市场基准指数收益率 5% 以上。