

增持

——维持

日期：2018年8月27日

行业：汽车行业



分析师：黄涵虚

Tel: 021-53686177

E-mail: huanghanxu@shzq.com

SAC 证书编号：S0870518040001

长安汽车发布智能化战略“北斗天枢计划”

——汽车行业周报

■ 汽车板块一周表现回顾：

上周上证综指上涨 2.27%，深证成指上涨 1.53%，中小板指上涨 1.58%，创业板指上涨 1.10%，沪深 300 指数上涨 2.96%，汽车行业指数上涨 1.28%。细分板块方面，乘用车上涨 0.88%，商用载货车上涨 0.86%，商用载客车下跌 1.15%，汽车零部件上涨 0.42%，汽车服务上涨 0.54%。个股涨幅较大的有天成自控(17.94%)、京威股份(14.21%)、常熟汽饰(12.03%)，跌幅较大的有斯太尔(-13.27%)、新坐标(-12.79%)、保隆科技(-8.24%)。

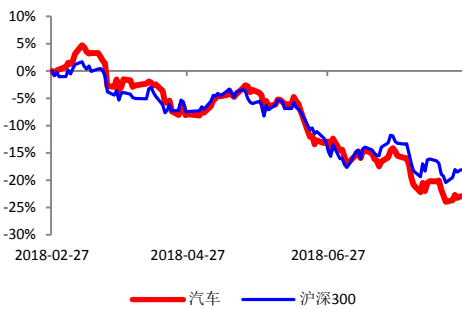
■ 行业最新动态：

- 1、合肥市发布新能源汽车地方补助政策；
- 2、深圳市发布《关于纯电动巡游出租汽车推广应用有关事项的补充通知》；
- 3、长安汽车发布智能化战略“北斗天枢计划”。

投资建议：

传统汽车方面，在缺乏政策刺激的行业环境下，可持续关注各细分领域的行业龙头。新能源汽车方面，补贴过渡期结束导致近几个月销量出现波动，但全年销售仍将保持乐观，由于行业政策以提高新能源汽车技术水平为导向，将持续利好具备资金实力及技术优势的行业龙头，可适当关注整车、锂电池、上游原材料等各细分领域龙头企业。

最近 6 个月行业指数与沪深 300 指数比较

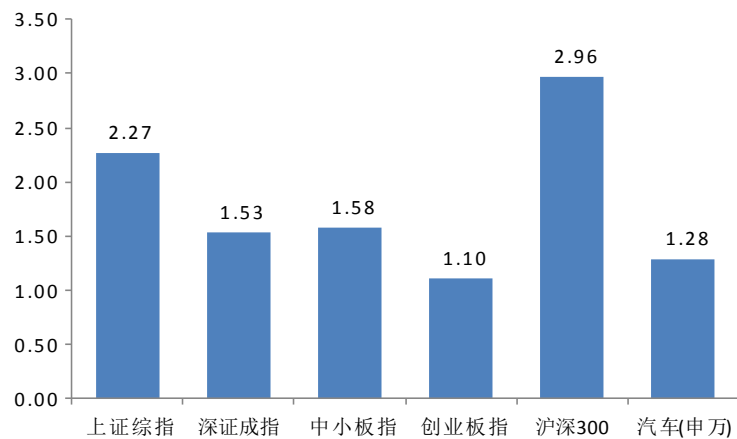


报告编号：QCHYZB-35

一、上周行业回顾

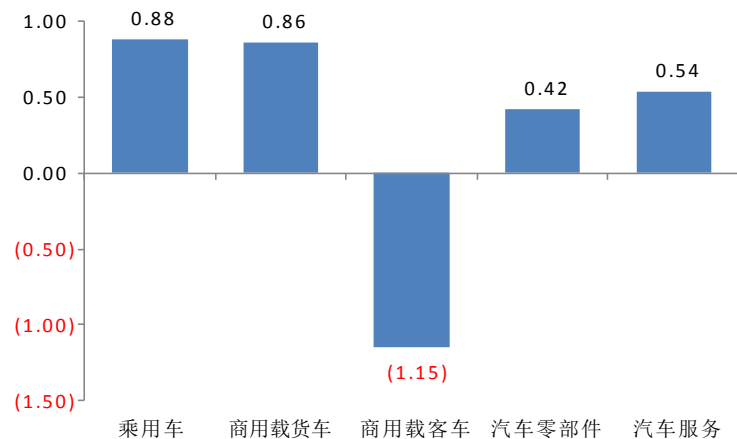
上周上证综指上涨 2.27%，深证成指上涨 1.53%，中小板指上涨 1.58%，创业板指上涨 1.10%，沪深 300 指数上涨 2.96%，汽车行业指数上涨 1.28%。细分板块方面，乘用车上涨 0.88%，商用载货车上涨 0.86%，商用载客车下跌 1.15%，汽车零部件上涨 0.42%，汽车服务上涨 0.54%。

图 1 上周行业市场表现 (%)



数据来源: Wind 资讯 上海证券研究所

图 2 上周汽车行业细分板块市场表现 (%)

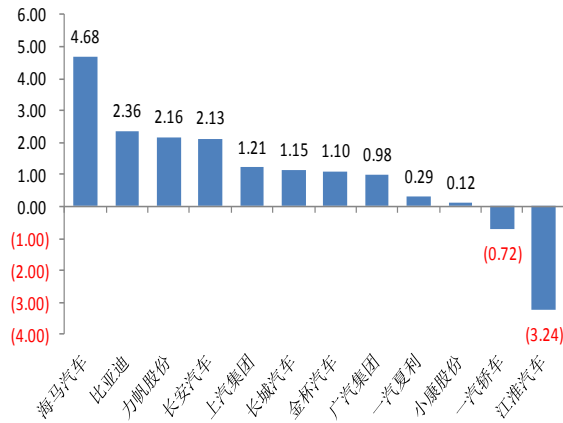


数据来源: Wind 资讯 上海证券研究所

上周汽车行业中，乘用车板块涨幅较大，商用载客车板块跌幅较大。乘用车板块中，涨幅较大的有海马汽车(2.16%)、比亚迪(2.36%)、力帆股份(2.16%)，跌幅较大的有江淮汽车(-3.24%)、一汽轿车(0.72%)、小康股份(0.12%)；商用车板块中，涨幅较大的有江铃汽车(5.32%)、福田汽车(1.59%)、东风汽车(1.43%)，跌幅较大的有金龙汽车(-6.18%)、中国重汽(-2.97%)、亚星客车(-1.95%)；汽车零部件板块中涨幅较大的为天成自控(17.94%)、京威股份

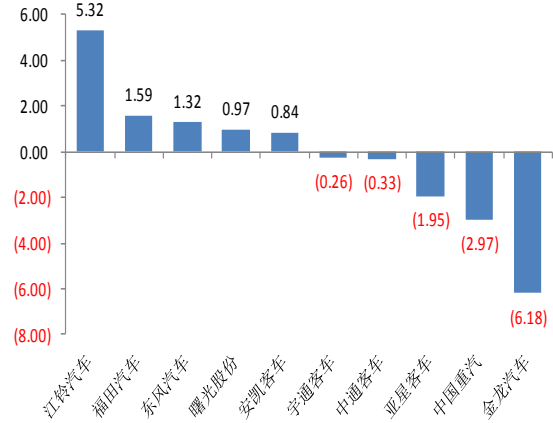
(14.21%)、常熟汽饰 (12.03%)，跌幅较大的有斯太尔 (-13.27%)、新坐标 (-12.79%)、保隆科技 (-8.24%)；汽车服务板块中涨幅较大的有东方时尚 (7.64%)、中华控股 (3.57%)、多伦科技 (2.65%)，跌幅较大的有中国中期 (-7.67%)、中国汽研 (-3.65%)、广汇汽车 (-0.73%)。

图 3 乘用车板块市场表现 (%)



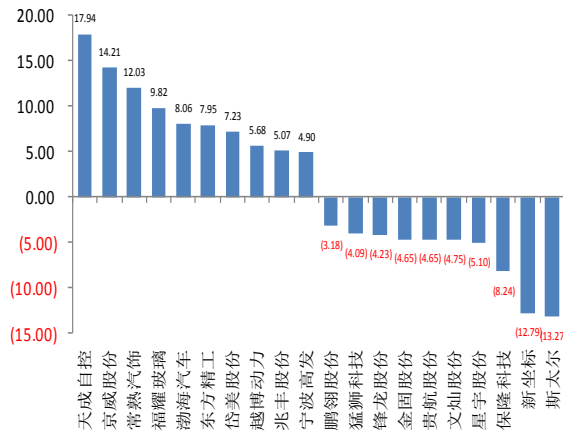
数据来源: Wind 资讯 上海证券研究所

图 4 商用车板块市场表现 (%)



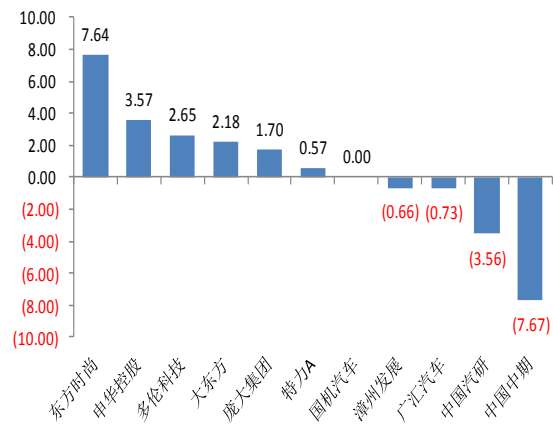
数据来源: Wind 资讯 上海证券研究所

图 5 汽车零部件板块部分公司市场表现 (%)



数据来源: Wind 资讯 上海证券研究所

图 6 汽车服务板块市场表现 (%)



数据来源: Wind 资讯 上海证券研究所

二、近期公司动态

表 1 汽车相关上市公司动态

类型	公司名	代码	事件	内容
投资项目	蓝黛传动	002765	增资子公司	公司与外部投资者潘尚锋、殷文俊、刘健及孙刚对公司全资子公司重庆黛信科技有限公司进行增资。经本次增资后，公司持有其 51% 股权；潘尚锋持有其 35% 股权；殷文俊持有其 6% 股权；刘健持有其 4% 股权；孙刚持有其 4% 股权。
	亚普股份	603013	投资项目	根据公司战略发展规划与产能规划，为满足公司未来国六标准供货需求，符合汽车行业环保、减排要求，提升公司市场竞争力以争取更多新项目，公司拟新增投资 1 条油箱生产线、2 条油管生产线项目，改造 8 条油箱生产线项目。
其他事项	光洋股份	002708	半年度报告	2018 年 1 月-6 月，公司实现营业收入 7.03 亿元，同比增长 1.03%；归属于上市公司股东的净利润 1863.93 万元，同比增长 51.00%；归属于上市公司股东的扣除非经常性损益的净利润为 1598.09 万元，同比增长 33.40%；基本每股收益为 0.0397 元。
	福耀玻璃	600660	半年度报告	2018 年 1 月-6 月，公司实现营业收入 100.85 亿元，同比增长 15.74%；归属于上市公司股东的净利润 18.69 亿元，同比增长 34.80%；归属于上市公司股东的扣除非经常性损益的净利润为 18.30 亿元，同比增长 35.74%；基本每股收益为 0.74 元。
	圣龙股份	603178	半年度报告	2018 年 1 月-6 月，公司实现营业收入 6.76 亿元，同比下降 3.82%；归属于上市公司股东的净利润 3248.15 万元，同比下降 7.46%；归属于上市公司股东的扣除非经常性损益的净利润为 2635.54 万元，同比下降 7.92%；基本每股收益为 0.16 元。
	北特科技	603766	半年度报告	2018 年 1 月-6 月，公司实现营业收入 6.05 亿元，同比增长 34.59%；归属于上市公司股东的净利润 4240.12 万元，同比增长 28.44%；归属于上市公司股东的扣除非经常性损益的净利润为 3795.82 万元，同比增长 34.27%；基本每股收益为 0.1240 元。
	精锻科技	300258	半年度报告	2018 年 1 月-6 月，公司实现营业收入 6.44 亿元，同比增长 23.01%；归属于上市公司股东的净利润 1.59 亿元，同比增长 26.97%；归属于上市公司股东的扣除非经常性损益的净利润为 1.44 亿元，同比增长 25.49%；基本每股收益为 0.3918 元。
	天润曲轴	002283	半年度报告	2018 年 1 月-6 月，公司实现营业收入 18.03 亿元，同比增长 34.60%；归属于上市公司股东的净利润 1.56 亿元，同比增长 16.40%；归属于上市公司股东的扣除非经常性损益的净利润为 1.50 亿元，同比增长 19.82%；基本每股收益为 0.14 元。
	众泰汽车	000980	半年度报告	2018 年 1 月-6 月，公司实现营业收入 102.51 亿元，同比增长 77.15%；归属于上市公司股东的净利润 3.05 亿元，同比增长 37.00%；归属于上市公司股东的扣除非经常性损益的净利润为 3.03 亿元，同比增长 40.57%；基本每股收益为 0.15 元。
	京威股份	002662	半年度报告	2018 年 1 月-6 月，公司实现营业收入 29.13 亿元，同比增长 10.66%；归属于上市公司股东的净利润 2.46 亿元，同比增长 43.42%；归属于上市公司股东的扣除非经常性损益的净利润为 -2.68 万元，同比下降 259.15%；基本每股收益为 0.16 元。

继峰股份	603997	半年度报告	2018年1月-6月,公司实现营业收入10.60亿元,同比增长22.42%;归属于上市公司股东的净利润1.45亿元,同比增长3.93%;归属于上市公司股东的扣除非经常性损益的净利润为1.44亿元,同比增长7.46%;基本每股收益为0.23元。
奥特佳	002239	半年度报告	2018年1月-6月,公司实现营业收入22.20亿元,同比下降17.43%;归属于上市公司股东的净利润2.34亿元,同比增长27.18%;归属于上市公司股东的扣除非经常性损益的净利润为7557.29万元,同比下降58.24%;基本每股收益为0.0750元。
隆基机械	002363	半年度报告	2018年1月-6月,公司实现营业收入9.61亿元,同比增长4.37%;归属于上市公司股东的净利润5111.04万元,同比增长19.09%;归属于上市公司股东的扣除非经常性损益的净利润为4674.00万元,同比增长8.02%;基本每股收益为0.12元。
今飞凯达	002863	半年度报告	2018年1月-6月,公司实现营业收入13.42亿元,同比增长16.77%;归属于上市公司股东的净利润3518.98万元,同比增长3.13%;归属于上市公司股东的扣除非经常性损益的净利润为2037.76万元,同比下降23.12%;基本每股收益为0.09元。
亚普股份	603013	半年度报告	2018年1月-6月,公司实现营业收入37.73亿元,同比增长15.21%;归属于上市公司股东的净利润1.86亿元,同比增长4.55%;归属于上市公司股东的扣除非经常性损益的净利润为1.77亿元,同比增长1.02%;基本每股收益为0.41元。
均胜电子	600699	半年度报告	2018年1月-6月,公司实现营业收入226.34亿元,同比增长72.90%;归属于上市公司股东的净利润8.21亿元,同比增长33.39%;归属于上市公司股东的扣除非经常性损益的净利润为4.55亿元,同比增长23.87%;基本每股收益为0.87元。
万丰奥威	002085	半年度报告	2018年1月-6月,公司实现营业收入52.06亿元,同比增长5.06%;归属于上市公司股东的净利润5.57亿元,同比增长15.77%;归属于上市公司股东的扣除非经常性损益的净利润为4.94亿元,同比增长9.80%;基本每股收益为0.2547元。
国机汽车	600335	半年度报告	2018年1月-6月,公司实现营业收入194.01亿元,同比下降24.16%;归属于上市公司股东的净利润3.81亿元,同比下降24.24%;归属于上市公司股东的扣除非经常性损益的净利润为3.59亿元,同比下降24.88%;基本每股收益为0.3703元。
华域汽车	600741	半年度报告	2018年1月-6月,公司实现营业收入816.27亿元,同比增长19.35%;归属于上市公司股东的净利润47.74亿元,同比增长47.67%;归属于上市公司股东的扣除非经常性损益的净利润为33.39亿元,同比增长8.52%;基本每股收益为1.514元。
拓普集团	601689	半年度报告	2018年1月-6月,公司实现营业收入30.74亿元,同比增长31.61%;归属于上市公司股东的净利润4.37亿元,同比增长12.86%;归属于上市公司股东的扣除非经常性损益的净利润为3.91元,同比增长15.24%;基本每股收益为0.60元。
新坐标	603040	半年度报告	2018年1月-6月,公司实现营业收入1.44亿元,同比增长22.24%;归属于上市公司股东的净利润5070.09万元,同比增长15.71%;归属于上市公司股东的扣除非经常性损益的净利润为4602.68万元,同比增长5.72%;基本每股收益为0.65元。

一汽富维	600742	半年度报告	2018年1月-6月,公司实现营业收入65.10亿元,同比增长6.38%;归属于上市公司股东的净利润2.58亿元,同比下降11.44%;归属于上市公司股东的扣除非经常性损益的净利润为2.49亿元,同比下降10.88%;基本每股收益为0.51元。
万安科技	002590	半年度报告	2018年1月-6月,公司实现营业收入11.86亿元,同比增长5.34%;归属于上市公司股东的净利润6627.18万元,同比下降6.64%;归属于上市公司股东的扣除非经常性损益的净利润为5929.59万元,同比下降11.22%;基本每股收益为0.14元。
德尔股份	300473	半年度报告	2018年1月-6月,公司实现营业收入18.42亿元,同比增长131.10%;归属于上市公司股东的净利润9885.70万元,同比增长55.95%;归属于上市公司股东的扣除非经常性损益的净利润为9652.15万元,同比增长66.44%;基本每股收益为0.9738元。
新朋股份	002328	半年度报告	2018年1月-6月,公司实现营业收入19.83亿元,同比增长7.74%;归属于上市公司股东的净利润5601.22万元,同比增长13.44%;归属于上市公司股东的扣除非经常性损益的净利润为3943.64万元,同比增长4.74%;基本每股收益为0.12元。
宁德时代	300750	半年度报告	2018年1月-6月,公司实现营业收入93.60亿元,同比增长48.69%;归属于上市公司股东的净利润9.11亿元,同比下降49.70%;归属于上市公司股东的扣除非经常性损益的净利润为6.97亿元,同比增长36.55%;基本每股收益为0.4659元。
云内动力	000903	半年度报告	2018年1月-6月,公司实现营业收入31.89亿元,同比增长9.47%;归属于上市公司股东的净利润1.77亿元,同比增长5.93%;归属于上市公司股东的扣除非经常性损益的净利润为1.58亿元,同比增长14.53%;基本每股收益为0.090元。
金杯汽车	600609	半年度报告	2018年1月-6月,公司实现营业收入27.90亿元,同比增长8.17%;归属于上市公司股东的净利润4848.55万元;归属于上市公司股东的扣除非经常性损益的净利润为-2705.43万元;基本每股收益为0.044元。
海马汽车	000572	半年度报告	2018年1月-6月,公司实现营业收入27.22亿元,同比下降46.66%;归属于上市公司股东的净利润-2.75亿元;归属于上市公司股东的扣除非经常性损益的净利润为-3.15亿元;基本每股收益为-0.1673元。
银轮股份	002126	半年度报告	2018年1月-6月,公司实现营业收入26.26亿元,同比增长30.82%;归属于上市公司股东的净利润2.02亿元,同比增长21.18%;归属于上市公司股东的扣除非经常性损益的净利润为1.85亿元,同比增长16.48%;基本每股收益为0.25元。
广汽集团	601238	半年度报告	2018年1月-6月,公司实现营业收入367.06亿元,同比增长5.91%;归属于上市公司股东的净利润69.13亿元,同比增长11.82%;归属于上市公司股东的扣除非经常性损益的净利润为66.35亿元,同比增长8.39%;基本每股收益为0.68元。
兴民智通	002355	半年度报告	2018年1月-6月,公司实现营业收入9.22亿元,同比增长8.50%;归属于上市公司股东的净利润4020.70万元,同比增长0.51%;归属于上市公司股东的扣除非经常性损益的净利润为3654.27万元,同比增长2.94%;基本每股收益为0.06元。

数据来源: Wind 资讯 上海证券研究所

三、行业近期热点信息

1、合肥市发布新能源汽车地方补助政策

8月22日，合肥市科技局发布《关于进一步做好我市新能源汽车推广应用工作的通知（征求意见稿）》。《通知》要求加大公共领域推广应用力度、建设高效智能充电网络、调整市级财政补助政策、支持智能网联汽车发展、打造绿色出行示范城市、强化工作落实。同时《通知》根据国家新能源汽车推广应用财政补助政策调整情况，结合实际调整新能源汽车推广应用补助细则。对单位和个人轴距 ≥ 2.2 米，纯电续航里程(工况法) ≥ 250 公里的纯电动乘用车，按照中央财政补助标准1:0.5的比例给予地方配套补助；其他规格类型新能源汽车上按中央财政补助标准1:0.2的比例给予地方配套补助。

2、深圳市发布《关于纯电动巡游出租汽车推广应用工作有关事项的补充通知》

8月20日，深圳市交通运输委员会发布《关于纯电动巡游出租汽车推广应用工作有关事项的补充通知》，要求对于2008年拍卖取得的12年期出租汽车营运牌照投放的红色燃油出租汽车，相关经营企业于2018年10月31日前申请将所属红色燃油出租汽车全部更新为纯电动出租汽车，并于2018年11月30日前完成车辆购置及登记上牌相关工作的，市交通主管部门按照申请更新的12年期出租车营运牌照投放的红色燃油出租汽车数量的80%作为基数确定准予更新车辆数。

3、长安汽车发布智能化战略“北斗天枢计划”

8月24日，长安汽车发布智能化战略“北斗天枢计划”。据公司公告，“北斗天枢计划”战略核心是从传统的汽车制造企业向智能出行科技公司转型。公司将基于客户体验，定制懂你的“汽车平台”和服务；将专心专注于汽车，并与高铁、飞机、地铁等联接；将放眼全球、广纳资源，成为智能汽车产业联盟的倡导者、引领者。

四、投资建议

传统汽车方面，在缺乏政策刺激的行业环境下，可持续关注各细分领域的行业龙头。新能源汽车方面，补贴过渡期结束导致近几个月销量出现波动，但全年销售仍将保持乐观，由于行业政策以提高新能源汽车技术水平为导向，将持续利好具备资金实力及技术优势的行业龙头，可适当关注整车、锂电池、上游原材料等各细分领域龙头企业。

分析师承诺

黄涵虚

本人以勤勉尽责的职业态度，独立、客观地出具本报告。本报告依据公开的信息来源，力求清晰、准确地反映分析师的研究观点。此外，本人薪酬的任何部分过去不曾与、现在不与、未来也将不会与本报告中的具体推荐意见或观点直接或间接相关。

公司业务资格说明

本公司具备证券投资咨询业务资格。

投资评级体系与评级定义

股票投资评级：

分析师给出下列评级中的其中一项代表其根据公司基本面及（或）估值预期以报告日起6个月内公司股价相对于同期市场基准沪深300指数表现的看法。

投资评级	定义
增持	股价表现将强于基准指数 20%以上
谨慎增持	股价表现将强于基准指数 10%以上
中性	股价表现将介于基准指数±10%之间
减持	股价表现将弱于基准指数 10%以上

行业投资评级：

分析师给出下列评级中的其中一项代表其根据行业历史基本面及（或）估值对所研究行业以报告日起 12 个月内的基本面和行业指数相对于同期市场基准沪深 300 指数表现的看法。

投资评级	定义
增持	行业基本面看好，行业指数将强于基准指数 5%
中性	行业基本面稳定，行业指数将介于基准指数±5%
减持	行业基本面看淡，行业指数将弱于基准指数 5%

投资评级说明：

不同证券研究机构采用不同的评级术语及评级标准，投资者应区分不同机构在相同评级名称下的定义差异。本评级体系采用的是相对评级体系。投资者买卖证券的决定取决于个人的实际情况。投资者应阅读整篇报告，以获取比较完整的观点与信息，投资者不应以分析师的投资评级取代个人的分析与判断。

免责声明

本报告中的信息均来源于公开资料，我公司对这些信息的准确性及完整性不做任何保证，也不保证所包含的信息和建议不会发生任何变更。报告中的信息和意见仅供参考，并不构成对所述证券买卖的出价或询价。我公司及其雇员对任何人使用本报告及其内容所引发的任何直接或间接损失概不负责。

在法律允许的情况下，我公司或其关联机构可能会持有报告中提到的公司所发行的证券头寸并进行交易，还可能为这些公司提供或争取提供投资银行或财务顾问服务。

本报告仅向特定客户传送，版权归上海证券有限责任公司所有。未获得上海证券有限责任公司事先书面授权，任何机构和人均不得对本报告进行任何形式的发布、复制、引用或转载。

上海证券有限责任公司对于上述投资评级体系与评级定义和免责声明具有修改权和最终解释权。