

关注中报业绩稳健个股的超跌反弹行情

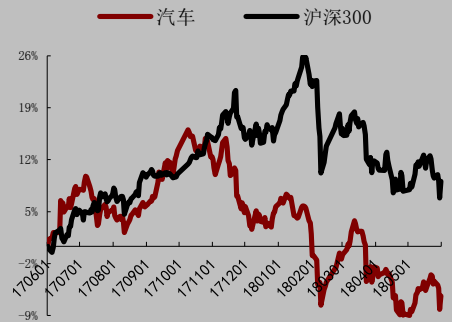
——汽车行业周报

同步大市（维持）

日期：2018年08月27日

- 投资建议：**近期处于半年报披露高峰期，从已披露的企业半年报情况来看，前期被各大机构看好的优质企业大部分盈利增速相对于去年同期均有一定的降幅，主要原因在于下游乘用车销量的不景气跌加上游原材料价格部分上涨导致毛利率承压所致，而少数企业能够穿越周期继续维持高速增长，主要是出口类企业海外市场的良好拓展对冲国内市场的周期下行以及处于高景气的细分行业领先地位兑现市场份额稳步提升的逻辑。其实，年初至今板块持续调整，市场已较为充分的反应汽车销量的不景气预期，而投资者情绪的低迷导致板块阶段性继续横盘，但对于中长期投资者来说现阶段是左侧交易布局的较好时机，下游汽车消费周期已处于底部区间，在新能源汽车、智能驾驶等新经济高成长拉动下板依然大有可为，因此以中长期的角度左侧逐步建仓是当前汽车板块较好的策略，个股方面优选细分领域领先且积极布局新领域成长个股。当然，短期也可适当参与半年报业绩稳健的个股超跌反弹行情。
- 行情回顾：**上周中信汽车行业指数上涨了1.13%，跑输沪深300指数1.84个百分点。子板块中，乘用车板块1.29%、商用车-0.13%、汽车零部件1.25%、汽车销售及服务0.08%、摩托车及其他3.57%。个股方面，175只个股中，95只个股上涨，5只个股停牌，75只个股下跌。涨幅靠前的有钱江摩托28.74%、京威股份14.21%、常熟汽车12.03%等，重点推荐的福耀玻璃上涨9.82%。跌幅靠前的有斯太尔-13.27%、新坐标-12.79%、中路股份-10.55%等。
- 行业动态：**一汽-大众华北基地即将建成投产，践行大众“2025战略”的落实关键一步；长安汽车发布“北斗天枢”智能化战略，宣布2020年停产非联网汽车；日本三大车企竞相在华扩大产能；7月纯电动客车下降44%，新能源客车压力山大。
- 公司公告：**广汽集团半年报归母净利润同比11.82%；银轮股份半年报归母净利润同比21.18%；一汽富维半年报归母净利润同比-11.44%；拓普集团半年报归母净利润同比12.86%；华域汽车半年报归母净利润同比47.67%；均胜电子半年报归母净利润同比33.39%；精锻科技半年报归母净利润同比25.57%。
- 风险提示：**汽车产销不及预期，中美贸易摩擦加剧。

汽车行业相对沪深300指数表



数据来源：WIND, 万联证券研究所

数据截止日期：2018年08月24日

相关研究

万联证券研究所 20180821_公司点评报告_AAA_

福耀玻璃(600660)点评报告

万联证券研究所 20180820_行业研究报告_AAA_

汽车行业周报

万联证券研究所 20180813_行业研究报告_AAA_

汽车行业周报

分析师：周春林

执业证书编号：S0270518070001

电话：021-60883486

邮箱：zhoucl@wlzq.com.cn

目录

1、行情回顾.....	3
1.1 汽车板块周涨跌幅情况.....	3
1.2 汽车板块年初以来涨跌幅情况.....	3
1.3 汽车概念板块涨跌幅情况.....	3
1.4 个股涨跌幅情况.....	4
1.5 汽车板块估值情况.....	4
2、行业动态.....	5
3、重点公司公告.....	6
4、行业重点数据跟踪.....	10
5、本周行业策略.....	15
6、风险提示.....	15
图 1. 汽车板块周涨跌幅.....	3
图 2. 年初以来汽车板块周涨跌幅.....	3
图 3. 汽车概念板块周涨跌幅.....	3
图 4. 年初以来汽车概念板块周涨跌幅.....	3
图 5. 汽车板块 PE 估值.....	5
图 6. 汽车板块 PB 估值.....	5
图 7. 经销商库存预警指数.....	10
图 8. 2018 年 8 月每周日均零售销量.....	10
图 9. 乘用车月销量.....	11
图 10. 乘用车月销量同比.....	11
图 11. 轿车月销量.....	12
图 12. SUV 月销量.....	12
图 13. 客车月销量.....	12
图 14. 客车月销量同比.....	12
图 15. 货车月销量.....	12
图 16. 货车月销量同比.....	12
图 17. 重卡月销量.....	13
图 18. 重卡月销量同比.....	13
图 19. 新能源汽车月销量情况 (万辆, %).....	13
图 20. 新能源乘用车及商用车月销量 (万辆).....	13
图 21. 原油价格 (美元/桶).....	14
图 22. 国内钢材价格 (元/吨).....	14
图 23. 天然橡胶价格 (元/吨).....	14
图 24. 铝 A00 平均价格 (元/吨).....	14
表 1. 排名前 10 和后 10 个股涨跌幅情况.....	4
表 2. 汽车行业 2018H1 半年报披露情况.....	7

1、行情回顾

1.1 汽车板块周涨跌幅情况

上周中信汽车行业指数上涨了1.13%，跑输沪深300指数1.84个百分点。汽车行业子版块中，乘用车板块1.29%、商用车-0.13%、汽车零部件1.25%、汽车销售及服务0.08%、摩托车及其他3.57%。

1.2 汽车板块年初以来涨跌幅情况

年初以来，板块绝对收益均为负，中信汽车指数下跌了25.93%，跑输沪深300指数8.42个百分点，其中乘用车-24.38%、商用车-31.95%、汽车零部件-26.39%、汽车销售及服务-16.59%、摩托车及其他-34.31%，整体来看汽车板块赚钱效应较差。

图1. 汽车板块周涨跌幅

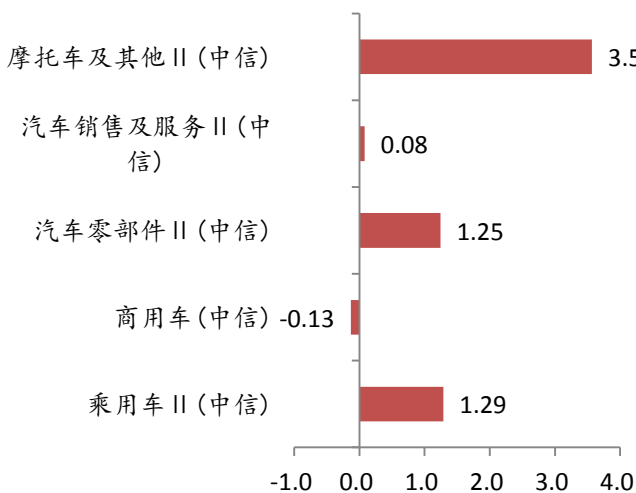
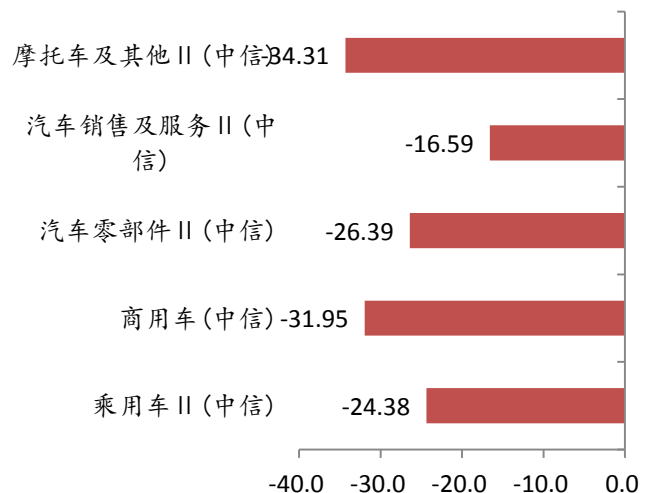


图2. 年初以来汽车板块周涨跌幅



数据来源：WIND，万联证券研究所

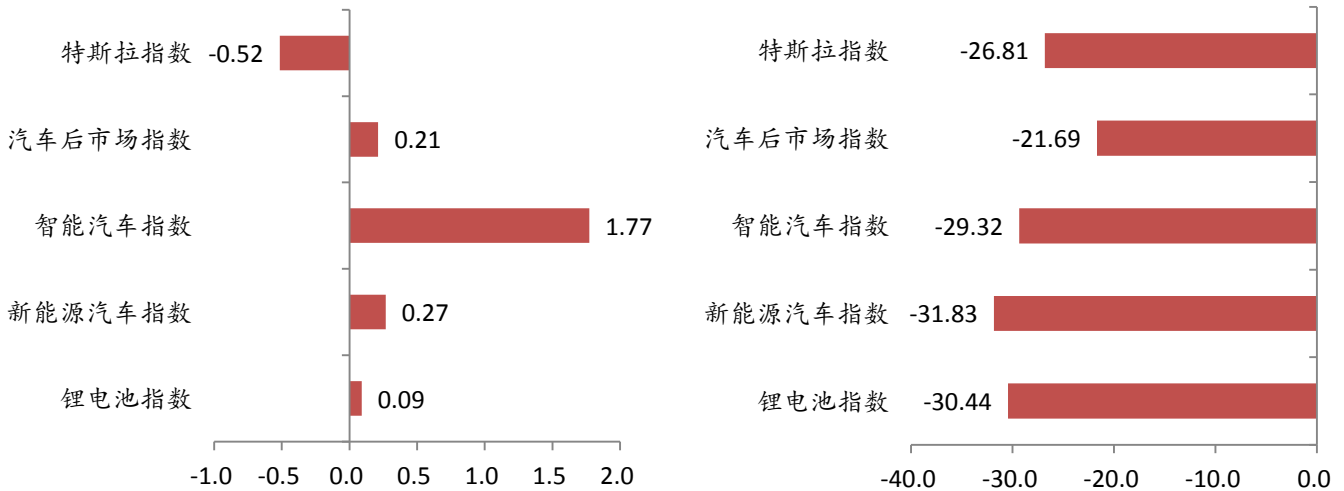
数据来源：WIND，万联证券研究所

1.3 汽车概念板块涨跌幅情况

从WIND汽车概念板块周涨跌幅情况来看，行业热点有所恢复，特斯拉概念指数-0.52%、智能汽车概念指数1.77%、锂电池概念指数0.09%、新能源汽车概念指数0.27%、汽车后市场概念指数0.21%。而年初以来WIND汽车概念指数表现较差，绝对收益均为负，其中特斯拉概念指数-26.81%、锂电池概念指数-30.44%、新能源汽车概念指数-31.83%、智能汽车概念指数-29.32%、汽车后市场概念指数-21.69%。

图3. 汽车概念板块周涨跌幅

图4. 年初以来汽车概念板块周涨跌幅



数据来源：WIND，万联证券研究所

数据来源：WIND，万联证券研究所

1.4 个股涨跌幅情况

上周行业175只个股中，95只个股上涨，5只个股停牌，75只个股下跌。涨幅靠前的有钱江摩托28.74%、京威股份14.21%、常熟汽车12.03%等，我们重点推荐的福耀玻璃上涨9.82%。跌幅靠前的有斯太尔-13.27%、新坐标-12.79%、中路股份-10.55%等。

表1. 排名前10和后10个股涨跌幅情况

涨幅前 10 的个股			跌幅前 10 的个股		
代码	简称	涨跌幅 (%)	代码	简称	涨跌幅 (%)
000913.SZ	钱江摩托	28.74	000760.SZ	斯太尔	-13.27
002662.SZ	京威股份	14.21	603040.SH	新坐标	-12.79
603035.SH	常熟汽饰	12.03	600818.SH	中路股份	-10.55
600660.SH	福耀玻璃	9.82	603197.SH	保隆科技	-8.24
603129.SH	春风动力	9.11	000996.SZ	中国中期	-7.67
600960.SH	渤海活塞	8.06	600686.SH	金龙汽车	-6.18
603377.SH	东方时尚	7.64	601799.SH	星宇股份	-5.10
603730.SH	岱美股份	7.23	603348.SH	文灿股份	-4.75
000550.SZ	江铃汽车	5.32	600523.SH	贵航股份	-4.65
300695.SZ	兆丰股份	5.07	002488.SZ	金固股份	-4.65

数据来源：WIND，万联证券研究所

1.5 汽车板块估值情况

从PE估值情况来看，当前汽车行业整体估值PE15.89，低于2010年以来的历史均值PE19.80，子板块乘用车11.70、商用车20.49、零部件19.42也分别均低于其均值14.97、22.33、25.38。

从PB估值情况来看，汽车行业估值已凸显性价比，行业整体估值及子板块估值均明显低于历史均值水平。汽车整体PB1.78低于2010年以来的均值2.55，子板块乘用车、商用车、零部件估值分别1.51、1.46和2.12分别低于历史均值2.18、2.47和2.91。

图5. 汽车板块PE估值

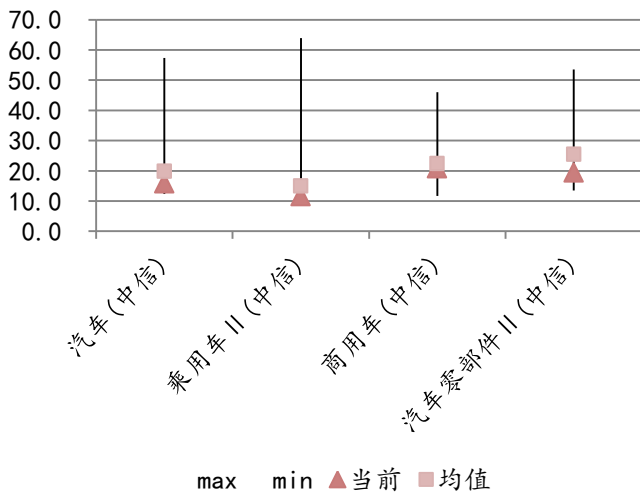
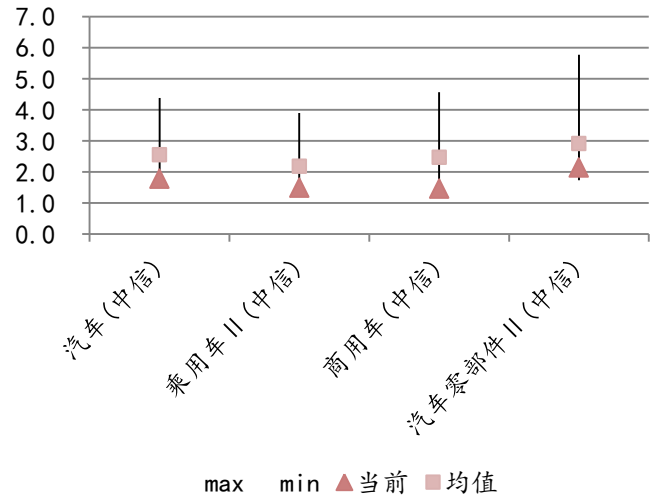


图6. 汽车板块PB估值



数据来源：WIND，万联证券研究所

数据来源：WIND，万联证券研究所

2、行业动态

一汽-大众华北基地即将建成投产

8月30日，一汽-大众华北基地建成投产仪式将在天津举行，此举意味着一汽-大众全国五大基地战略布局完美收官。2014年7月，在国务院总理李克强和德国总理默克尔的见证下，中国一汽与德国大众在北京签署了“关于建立一汽-大众新生产基地联合声明”。华北基地应运而生，并于2016年5月18日举行了奠基仪式。2018年是一汽-大众“攻坚之年”，也是“2025战略”开局之年。新时代向华北基地提出了新要求。建成投产后，华北基地将成为一汽-大众全年攻坚的重要一环，促成全国五大基地战略布局完整呈现，并成为一汽-大众践行“2025战略”的关键一步。

（资料来源：汽车工业协会）

长安汽车宣布2020年停产非联网汽车

8月27日，记者从中国国际智能产业博览会上获悉，长安汽车正式发布“北斗天枢”智能化战略，宣布到2020年将停产非联网汽车，实现100%联网，100%搭载驾驶辅助系统。长安汽车总裁朱华荣表示，长安汽车将着力打造智能驾驶、智能网联、立体交通三大产业合作圈，重点布局智慧出行、人工智能、芯片、高精地图、语音交互、全息技术等领域。为此，长安汽车在2025年以

前，将通过全产业链1000亿元的投入、调动10000人的研发资源。近年来，长安汽车持续发力新能源汽车和智能网联汽车领域：2016年实现2000公里无人驾驶长距离测试；2017年12月，获得美国加州无人驾驶测试牌照；2017年10月，长安汽车还宣布2025年将全面停止销售传统燃油车，实现全谱系产品电气化。

(资料来源：盖世汽车资讯)

日本三大车企竞相在华扩大产能

8月27日，据日本媒体报道，近期，丰田、本田和日产等日本三大汽车企业相继决定在中国启动增产投资，扩大产能，希望在中国市场能多分一杯羹。媒体预计，2018年日系车在华销量将首次超过日本国内。丰田汽车进军中国市场的利器是新的生产和设计方式——丰田新全球架构（TNGA）。丰田计划2020年将有7成汽车采用TNGA方式，从而在根本上变革生产和设计手法。日产汽车将在中国建设新工厂，同时将增强现有两个基地的产能，在2020年之前将乘用车的年产能提高3成，总投资额预计达到约1000亿日元。本田汽车早已率先扩产，东风本田去年底“接管”神龙汽车第二工厂；广汽本田也通过收购本田汽车中国股权，增加了一个年产能6万辆的工厂，此外也计划在广州增城工厂率先引进一条新的生产线，其年产能将从60万辆提升至72万辆。本田计划2019年将在华产能提高两成，本田在华总产能将从108万辆提升至132万辆。

(资料来源：盖世汽车资讯)

7、8月的新能源客车压力山大

根据7月份的工信部合格证产量分析，我国纯电动专用车、纯电动客车、插电式混合动力客车市场全部下降，而且均为两位数降幅。具体到新能源客车领域来看，7月份，我国纯电动客车市场产量仅有3061辆，环比下降30%，同比下降44%；插电式混合动力客车市场仅有368辆，同比下降76%。主要原则在于过渡期抢装的“后遗症”开始显现，6、7月份连续下降，8月份形势同样没有好转。7月份整体市场跌落44%，多数客车企业都有所下滑，只有比亚迪、银隆新能源、东风和苏州金龙海格等少数车企逆市增长。从纯电动客车市场的竞争格局来看，宇通虽然在7月份遭遇下降，但今年累计仍然是高居榜首，1-7月生产各类纯电动客车车型7896辆，同比增长196%，市场占有率22.8%，比上年同期增加了3.3个百分点；比亚迪市场份额达到12.1%，同比增加了6.6个百分点，累计生产纯电动客车4197辆，同比增长453%；第三名银隆新能源累计生产2857辆，同比增长92%，市场份额为8.2%。总体而言，新能源客车的市场格局近年来正逐渐趋于稳定，主流企业地位日益稳固。

(资料来源：第一商用车网)

3、重点公司公告

广汽集团（601238）：2018年半年度报告

8月24日，广汽集团发布2018年半年度报告。上半年公司实现营业总收入

372.00亿元，同比7.00%，归属于上市公司股东的净利润69.13亿元，同比11.82%，扣非后归属于上市公司股东的净利润66.35亿元，同比8.39%。

银轮股份 (002126): 2018年半年度报告

8月24日，银轮股份发布2018年半年度报告。上半年公司实现营业总收入26.26亿元，同比30.82%，归属于上市公司股东的净利润2.02亿元，同比21.18%，扣非后归属于上市公司股东的净利润1.85亿元，同比16.48%。

一汽富维 (600742): 2018年半年度业绩快报

8月23日，一汽富维发布2018年半年度业绩快报。上半年公司实现营业总收入65.10亿元，同比6.38%，归属于上市公司股东的净利润2.58亿元，同比-11.44%，扣非后归属于上市公司股东的净利润2.50亿元，同比-10.88%。

拓普集团 (601689): 2018年半年度报告

8月23日，拓普集团发布2018年半年度报告。上半年公司实现营业总收入30.75亿元，同比31.61%，归属于上市公司股东的净利润4.37亿元，同比12.86%，扣非后归属于上市公司股东的净利润3.91万元，同比15.24%。

华域汽车 (600741): 2018年半年度报告

8月23日，华域汽车发布2018年半年度报告。上半年公司实现营业总收入816.27亿元，同比19.35%，归属于上市公司股东的净利润47.74亿元，同比47.67%，扣非后归属于上市公司股东的净利润33.39万元，同比8.52%。

均胜电子 (600699): 2018年半年度报告

8月22日，均胜电子发布2018年半年度报告。上半年公司实现营业总收入226.34亿元，同比72.90%，归属于上市公司股东的净利润8.21亿元，同比33.39%，扣非后归属于上市公司股东的净利润4.56万元，同比23.87%。

精锻科技 (300258): 2018年半年度报告

8月21日，精锻科技发布2018年半年度报告。上半年公司实现营业总收入6.44亿元，同比23.01%，归属于上市公司股东的净利润3.14亿元，同比25.57%，扣非后归属于上市公司股东的净利润1.44万元，同比25.49%。

表2. 汽车行业2018H1半年报披露情况

代码	简称	营收	营收增长率	归母净利润	归母净利润增长率	披露日期
002355.SZ	兴民智通	9.22	8.50%	0.40	0.51%	2018-08-27
000572.SZ	海马汽车	28.67	-45.99%	-2.75	-1228.89%	2018-08-25

000760.SZ	斯太尔	1.21	92.14%	-1.44	-219.91%	2018-08-25
000903.SZ	云内动力	31.89	9.47%	1.77	5.93%	2018-08-25
002126.SZ	银轮股份	26.26	30.82%	2.02	21.18%	2018-08-25
002725.SZ	跃岭股份	4.43	22.28%	0.13	-28.32%	2018-08-25
600099.SH	林海股份	2.61	17.79%	0.00	-83.92%	2018-08-25
600609.SH	金杯汽车	27.90	8.17%	0.48	114.38%	2018-08-25
601238.SH	广汽集团	372.00	7.00%	69.13	11.82%	2018-08-25
002328.SZ	新朋股份	19.83	7.74%	0.56	13.44%	2018-08-24
002537.SZ	海联金汇	25.06	48.37%	1.95	9.50%	2018-08-24
002590.SZ	万安科技	11.86	5.34%	0.66	-6.64%	2018-08-24
002715.SZ	登云股份	1.82	10.66%	0.05	102.79%	2018-08-24
300304.SZ	云意电气	3.14	-3.68%	0.65	-16.00%	2018-08-24
300473.SZ	德尔股份	18.42	131.10%	0.99	55.95%	2018-08-24
300750.SZ	宁德时代	93.60	48.69%	9.11	-49.70%	2018-08-24
600148.SH	长春一东	4.88	21.47%	0.22	40.48%	2018-08-24
600303.SH	曙光股份	16.99	-10.82%	0.17	-95.69%	2018-08-24
600335.SH	国机汽车	194.01	-24.16%	3.81	-24.24%	2018-08-24
600741.SH	华域汽车	816.27	19.35%	47.74	47.67%	2018-08-24
600742.SH	一汽富维	65.10	6.38%	2.58	-11.44%	2018-08-24
601689.SH	拓普集团	30.75	31.61%	4.37	12.86%	2018-08-24
603040.SH	新坐标	1.44	22.24%	0.51	15.71%	2018-08-24
603089.SH	正裕工业	4.56	9.17%	0.21	-53.67%	2018-08-24
603129.SH	春风动力	11.95	44.24%	0.72	18.86%	2018-08-24
603776.SH	永安行	4.23	-10.77%	0.65	5.19%	2018-08-24
000589.SZ	黔轮胎A	33.84	7.08%	0.31	269.04%	2018-08-23
002085.SZ	万丰奥威	52.06	5.06%	5.57	15.77%	2018-08-23
002213.SZ	特尔佳	0.54	7.41%	0.02	57.94%	2018-08-23
002265.SZ	西仪股份	4.27	-8.05%	0.06	-59.32%	2018-08-23
600178.SH	东安动力	6.95	-28.37%	0.13	-66.80%	2018-08-23
600699.SH	均胜电子	226.34	72.90%	8.21	33.39%	2018-08-23
603013.SH	亚普股份	37.73	15.21%	1.86	4.55%	2018-08-23
000025.SZ	特力A	1.98	22.97%	0.27	9.45%	2018-08-22
002239.SZ	奥特佳	22.20	-17.43%	2.35	27.18%	2018-08-22
002363.SZ	隆基机械	9.61	4.37%	0.51	19.09%	2018-08-22
002553.SZ	南方轴承	1.98	2.82%	0.83	88.50%	2018-08-22
002625.SZ	光启技术	1.95	1.92%	0.27	-47.14%	2018-08-22
002863.SZ	今飞凯达	13.42	16.77%	0.35	3.13%	2018-08-22
603997.SH	继峰股份	10.60	22.42%	1.45	3.93%	2018-08-22
000980.SZ	众泰汽车	102.51	77.15%	3.05	37.00%	2018-08-21
002283.SZ	天润曲轴	18.03	34.60%	1.56	16.40%	2018-08-21
002593.SZ	日上集团	14.60	67.07%	0.42	28.13%	2018-08-21
002662.SZ	京威股份	29.13	10.66%	2.46	43.42%	2018-08-21
002682.SZ	龙洲股份	19.26	20.03%	0.72	31.77%	2018-08-21
002708.SZ	光洋股份	7.03	1.03%	0.19	51.00%	2018-08-21

002921.SZ	联诚精密	3.22	10.49%	0.27	14.51%	2018-08-21
300258.SZ	精锻科技	6.44	23.01%	1.59	26.97%	2018-08-21
300580.SZ	贝斯特	3.43	19.64%	0.69	17.29%	2018-08-21
600660.SH	福耀玻璃	100.85	15.74%	18.69	34.80%	2018-08-21
603009.SH	北特科技	6.05	34.59%	0.42	28.44%	2018-08-21
603037.SH	凯众股份	2.91	25.48%	0.80	18.54%	2018-08-21
603178.SH	圣龙股份	6.76	-3.82%	0.32	-7.46%	2018-08-21
603767.SH	中马传动	4.42	3.02%	0.32	-26.58%	2018-08-21
002703.SZ	浙江世宝	5.92	8.30%	-0.06	-114.75%	2018-08-20
002920.SZ	德赛西威	28.60	-8.75%	2.87	-19.75%	2018-08-20
300507.SZ	苏奥传感	3.18	6.03%	0.52	-0.88%	2018-08-18
300643.SZ	万通智控	1.38	-10.34%	0.12	-37.76%	2018-08-18
300707.SZ	威唐工业	3.03	52.84%	0.62	43.74%	2018-08-18
600327.SH	大东方	45.24	6.66%	2.18	17.66%	2018-08-18
600818.SH	中路股份	2.42	-22.21%	0.11	-63.21%	2018-08-18
600933.SH	爱柯迪	12.38	21.60%	2.33	3.57%	2018-08-18
601058.SH	赛轮金宇	65.65	0.59%	3.18	1555.70%	2018-08-18
601777.SH	力帆股份	59.79	-5.06%	1.25	3.01%	2018-08-18
601799.SH	星宇股份	24.50	22.43%	3.00	32.31%	2018-08-18
603377.SH	东方时尚	5.23	-9.99%	1.14	1.09%	2018-08-18
603586.SH	金麒麟	6.86	-6.79%	0.36	-64.19%	2018-08-17
603348.SH	文灿股份	7.66	5.94%	0.60	-14.61%	2018-08-16
603766.SH	隆鑫通用	51.33	8.27%	4.17	-16.71%	2018-08-16
603809.SH	豪能股份	4.57	19.06%	0.82	5.70%	2018-08-16
002448.SZ	中原内配	8.23	13.09%	1.29	-1.87%	2018-08-15
300201.SZ	海伦哲	6.46	11.64%	0.22	-23.69%	2018-08-15
002865.SZ	钧达股份	4.66	-5.65%	0.26	18.87%	2018-08-14
300681.SZ	英搏尔	3.02	38.98%	0.40	4.77%	2018-08-14
000753.SZ	漳州发展	12.36	-5.13%	0.49	328.58%	2018-08-11
300375.SZ	鹏翎股份	6.22	11.17%	0.54	-17.29%	2018-08-11
603701.SH	德宏股份	2.41	-0.24%	0.39	-3.29%	2018-08-11
002434.SZ	万里扬	21.61	-19.63%	2.79	-33.80%	2018-08-10
002536.SZ	西泵股份	14.42	18.47%	1.29	36.68%	2018-08-10
601311.SH	骆驼股份	42.30	32.43%	2.88	34.17%	2018-08-10
603166.SH	福达股份	7.81	14.10%	0.67	-18.05%	2018-08-10
600579.SH	天华院	2.77	22.99%	0.10	184.60%	2018-08-09
603239.SH	浙江仙通	3.84	7.52%	0.89	-6.90%	2018-08-07
600686.SH	金龙汽车	90.29	57.23%	0.79	106.41%	2018-07-31
600375.SH	华菱星马	36.99	18.90%	0.41	35.09%	2018-07-28
600698.SH	湖南天雁	2.83	-13.90%	-0.03	-158.15%	2018-07-27
603023.SH	威帝股份	0.93	59.75%	0.34	58.49%	2018-07-27
603758.SH	秦安股份	3.86	-42.23%	-0.07	-106.17%	2018-07-27
603787.SH	新日股份	14.49	21.87%	0.48	31.49%	2018-07-27
603305.SH	旭升股份	4.92	40.52%	1.33	20.24%	2018-07-26

数据来源：WIND，万联证券研究所

4、行业重点数据跟踪

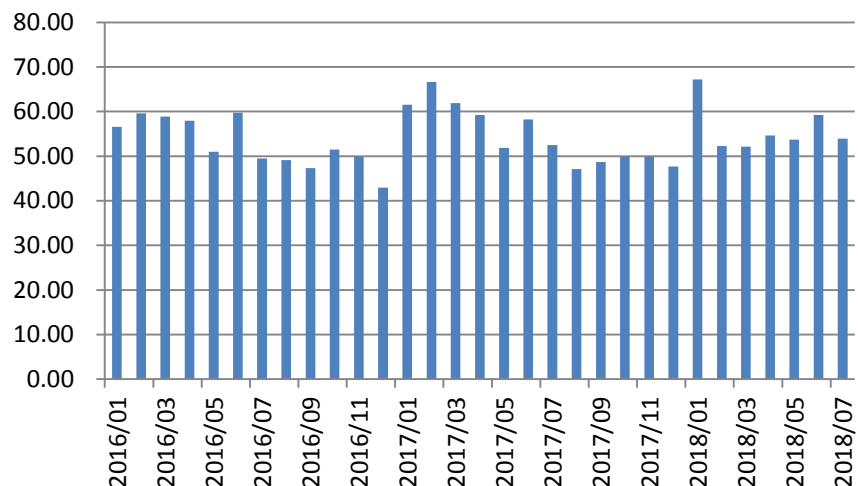
（一）、经销商库存

2018年7月汽车经销商库存预警指数为53.90%，环比下降5.3个百分点，同比上升1.4个百分点，库存预警指数位于警戒线之上。7月高端豪华及进口品牌受关税影响积累的部分观望需求释放；同时，上月受中高考影响的需求在本月释放；由于经销商对下半年市场预期普遍较为谨慎，因此加大促销力度，降价销售，以价换量。以上因素致使7月数据好于预期，但市场并未真正回暖。

（二）周日均零售

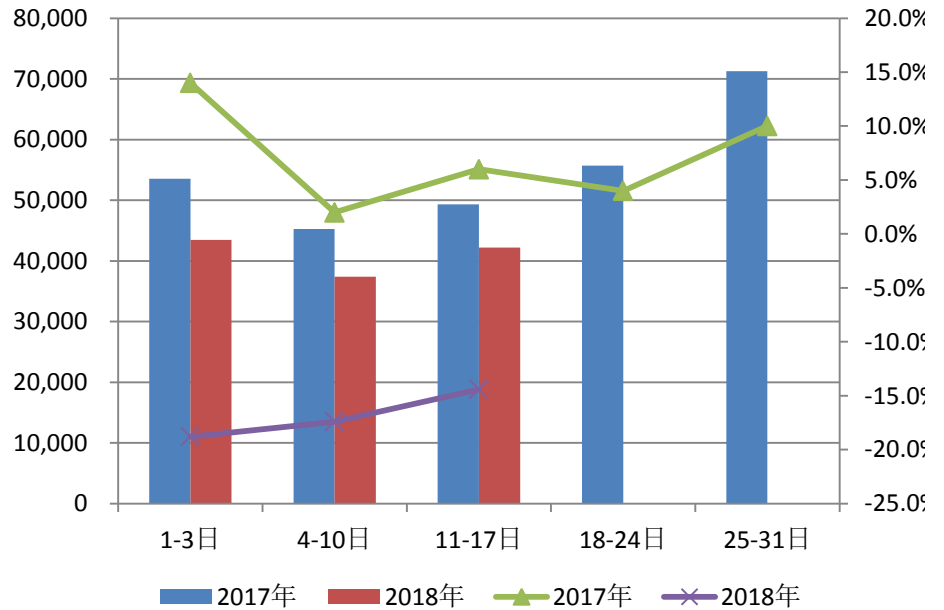
8月零售降幅较多，第一周日均零售4.35万台/日，同比-18.8%，第二周日均零售3.74万台/日，同比-17.4%，第三周日均零售4.22万台/日，同比-14.4%，一部分原因是部分厂家休假导致统计数据的相对不准，另一部分根本原因在于消费淡季需求的偏冷。

图7. 经销商库存预警指数



数据来源：汽车流通协会，万联证券研究所

图8. 2018年8月每周日均零售销量



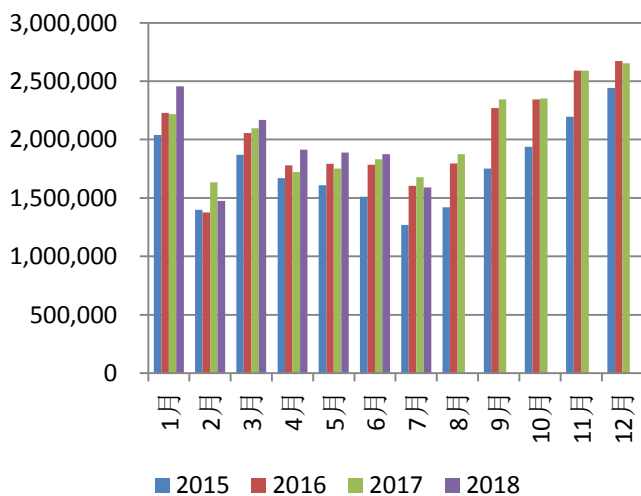
数据来源：乘联会，万联证券研究所

(三) 传统汽车

7月国内乘用车销量159万辆，同比-5.3%，环比-15.2%，同比与环比的降幅扩大，表现出淡季明显的压力。其中，轿车81.5万辆，同比-1.3%；SUV 63.3万辆，同比-8.2%；MPV10.7万辆，同比-21.9%。

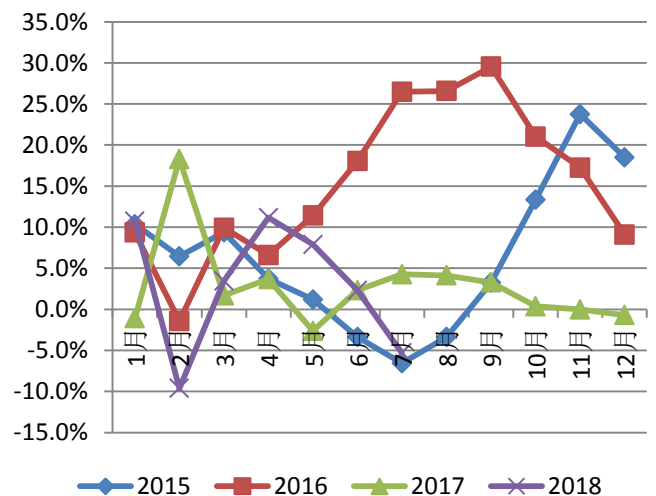
7月客车销量3.3万辆，同比-6.6%，降幅较上月有所收窄，主要是新能源客车补贴正式期后的逐步企稳；货车销量26.6万辆，同比4.8%，增速明显下降，主要是重卡销量的大幅下滑所致。

图9. 乘用车月销量



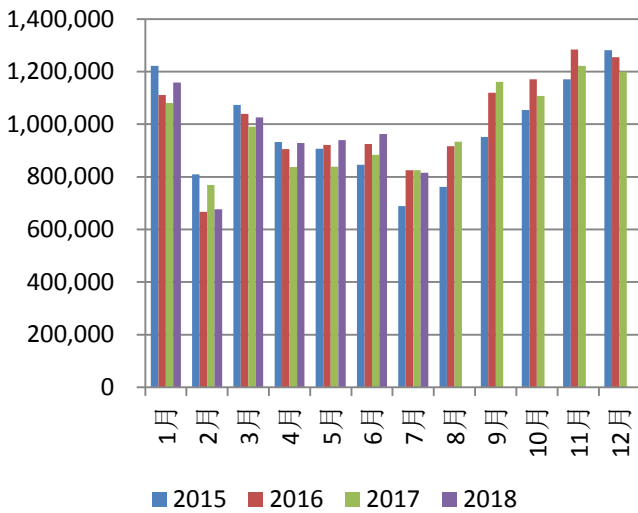
数据来源：中汽协，万联证券研究所

图10. 乘用车月销量同比



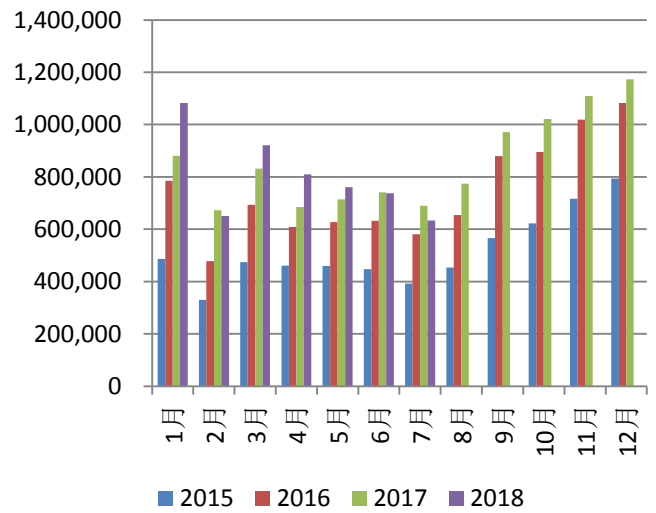
数据来源：中汽协，万联证券研究所

图11. 轿车月销量



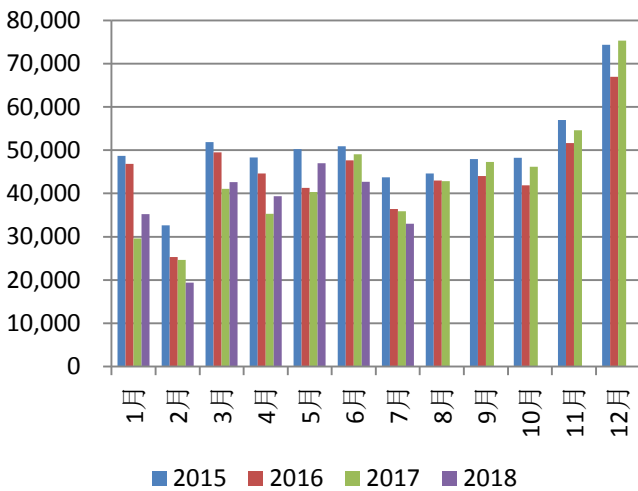
数据来源：中汽协，万联证券研究所

图12. SUV月销量



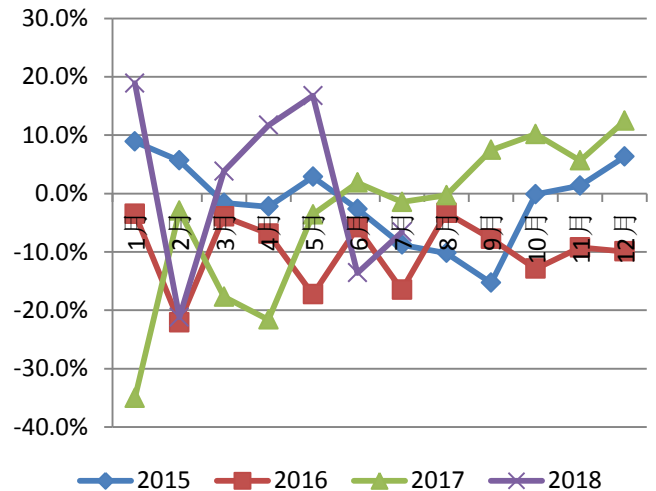
数据来源：中汽协，万联证券研究所

图13. 客车月销量



数据来源：中汽协，万联证券研究所

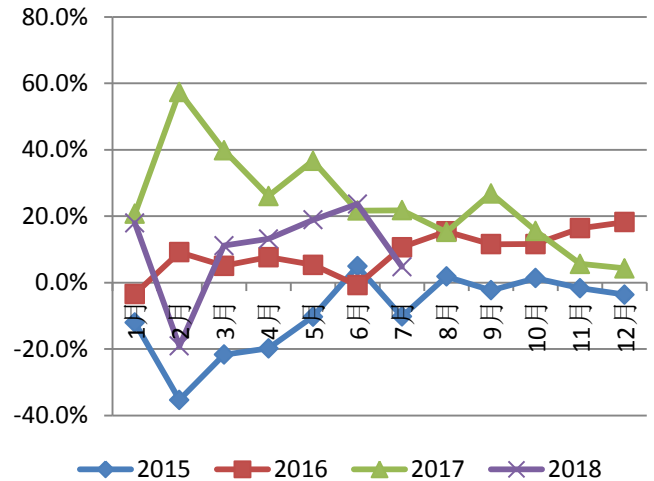
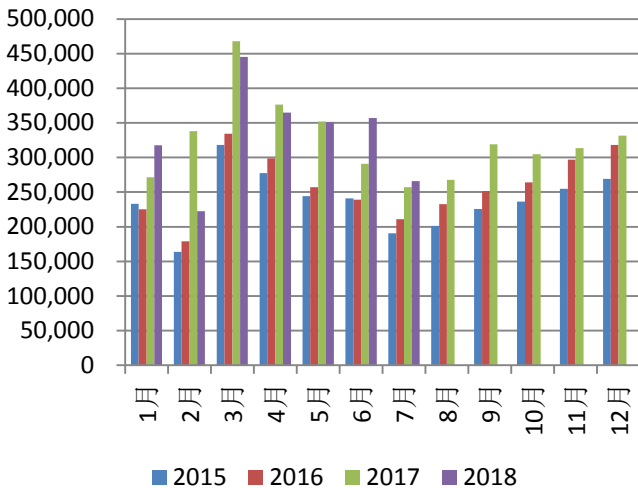
图14. 客车月销量同比



数据来源：中汽协，万联证券研究所

图15. 货车月销量

图16. 货车月销量同比



数据来源：中汽协，万联证券研究所

数据来源：中汽协，万联证券研究所

图17. 重卡月销量

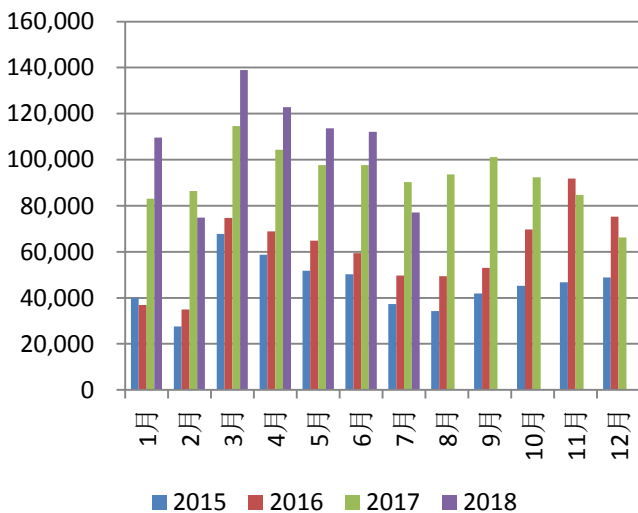
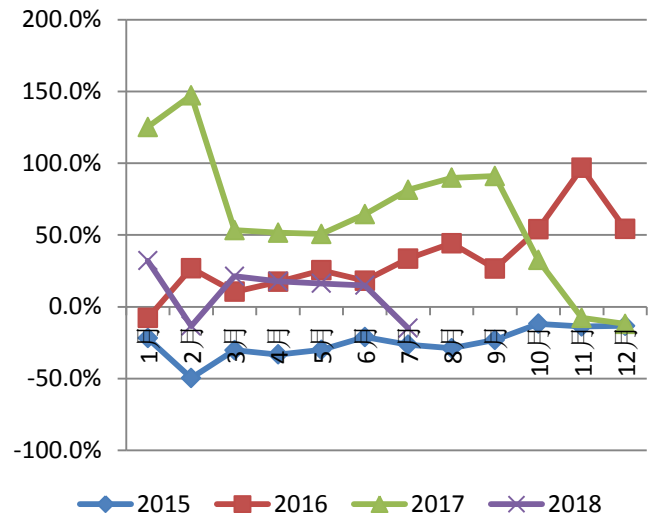


图18. 重卡月销量同比



数据来源：中汽协，万联证券研究所

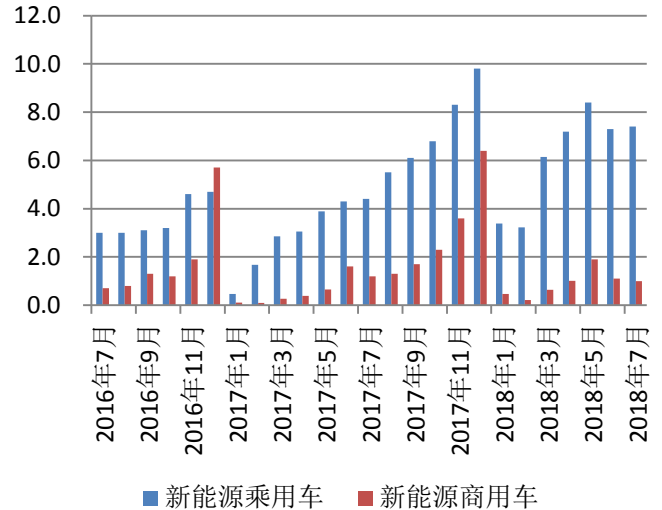
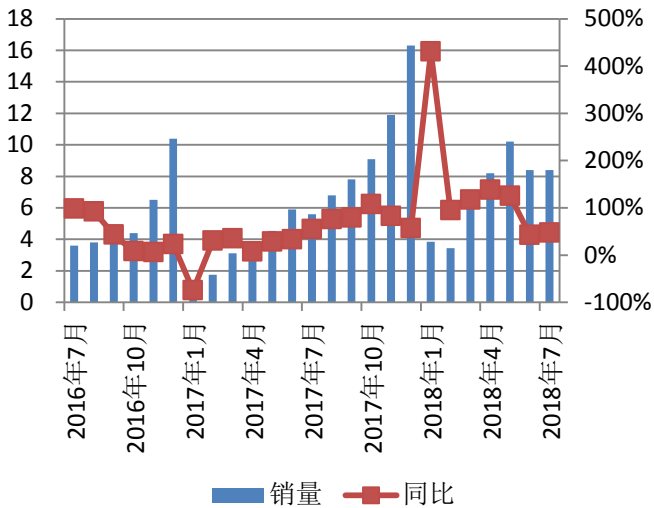
数据来源：中汽协，万联证券研究所

(四)、新能源汽车

7月新能源汽车表现较好，总销量8.4万辆，环比略下降0.9%，同比47.7%，表明补贴正式期后销量的稳健，其中新能源乘用车销量7.4万辆，环比0.6%，同比105.8%，是新能源汽车销量增量的主力，新能源商用车销量1.0万辆，销量继续回落，环比-10.5%，同比-18.3%。

图19. 新能源汽车月销量情况 (万辆, %)

图20. 新能源乘用车及商用车月销量 (万辆)

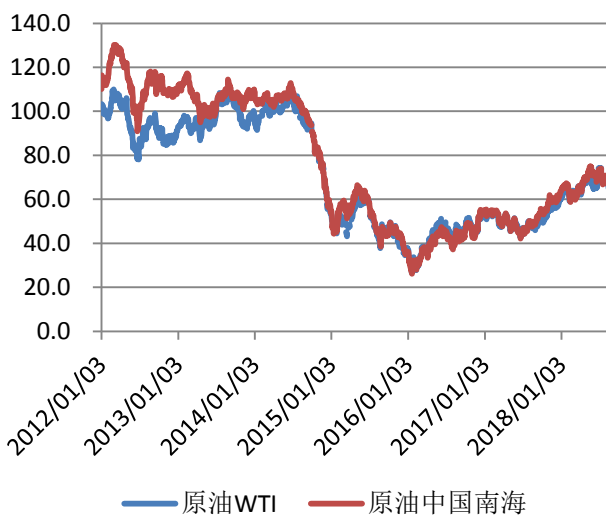


数据来源：中汽协，万联证券研究所

数据来源：中汽协，万联证券研究所

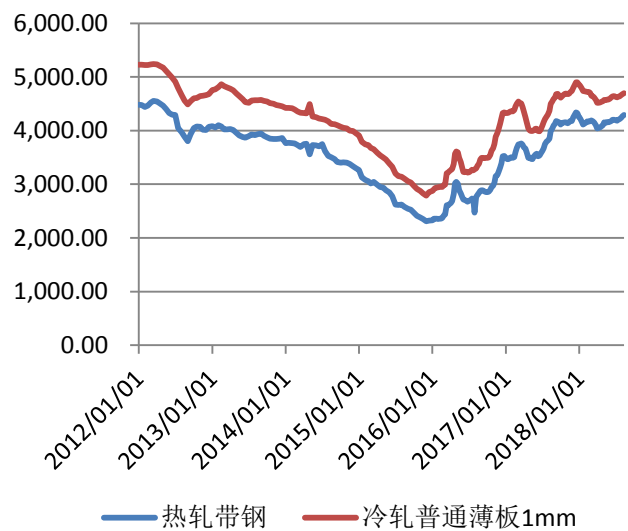
(五)、重点原材料价格

图21. 原油价格 (美元/桶)



数据来源：WIND，万联证券研究所

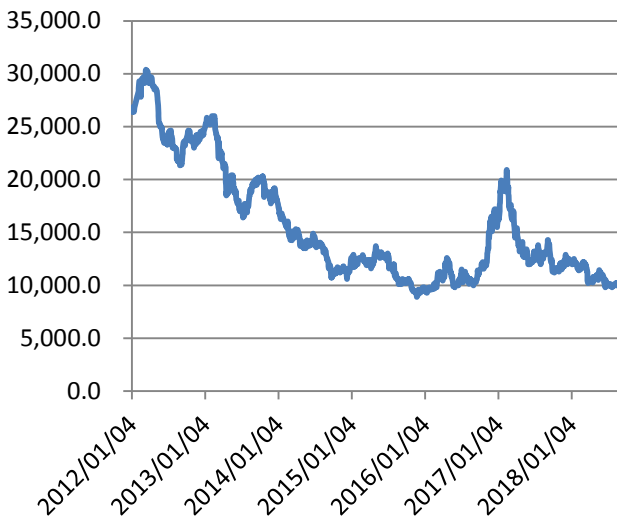
图22. 国内钢材价格 (元/吨)



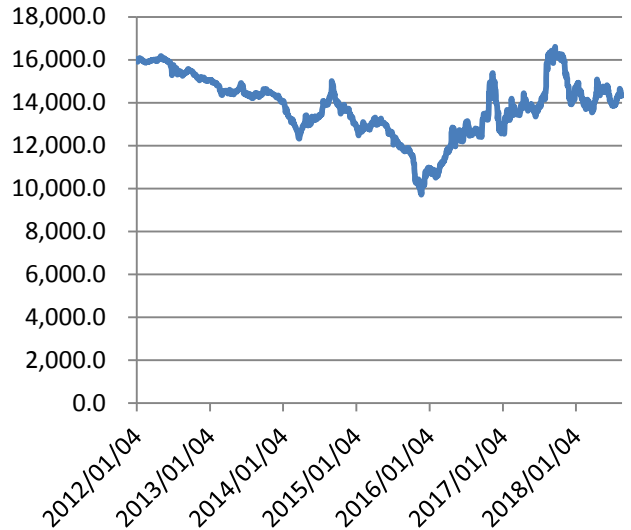
数据来源：WIND，万联证券研究所

图23. 天然橡胶价格 (元/吨)

图24. 铝A00平均价格 (元/吨)



数据来源：WIND，万联证券研究所



数据来源：WIND，万联证券研究所

5、本周行业策略

上周汽车板块上涨了1.13%，周涨跌幅位列中信29个板块中第14位。近期处于半年报披露高峰期，从已披露的企业半年报情况来看，前期被各大机构看好的优质企业大部分盈利增速相对于去年同期均有一定的降幅，主要原因在于下游乘用车销量的不景气跌叠加上游原材料价格部分上涨导致毛利率承压所致，而少数企业能够穿越周期继续维持高速增长，主要是出口类企业海外市场的良好拓展对冲国内市场的周期下行以及处于高景气的细分行业领先地位兑现市场份额稳步提升的逻辑。其实，年初至今板块持续调整，市场已较为充分的反应汽车销量的不景气预期，而投资者情绪的低迷导致板块阶段性继续横盘，但对于中长期投资者来说现阶段是左侧交易布局的较好时机，下游汽车消费周期已处于底部区间，在新能源汽车、智能驾驶等新经济高成长拉动下板依然大有可为，因此以中长期的角度左侧逐步建仓是当前汽车板块较好的策略，个股方面优选细分领域领先且积极布局新领域成长个股。当然，短期也可适当参与半年报业绩稳健的个股超跌反弹行情。

6、风险提示

汽车产销不及预期，中美贸易摩擦加剧

行业投资评级

强于大市：未来6个月内行业指数相对大盘涨幅10%以上；

同步大市：未来6个月内行业指数相对大盘涨幅10%至-10%之间；

弱于大市：未来6个月内行业指数相对大盘跌幅10%以上。

公司投资评级

买入：未来6个月内公司相对大盘涨幅15%以上；

增持：未来6个月内公司相对大盘涨幅5%至15%；

观望：未来6个月内公司相对大盘涨幅-5%至5%；

卖出：未来6个月内公司相对大盘跌幅5%以上。

基准指数：沪深300指数

风险提示

我们在此提醒您，不同证券研究机构采用不同的评级术语及评级标准。我们采用的是相对评级体系，表示投资的相对比重建议；投资者买入或者卖出证券的决定取决于个人的实际情况，比如当前的持仓结构以及其他需要考虑的因素。投资者应阅读整篇报告，以获取比较完整的观点与信息，不应仅仅依靠投资评级来推断结论。

证券分析师承诺

姓名：周春林

本人具有中国证券业协会授予的证券投资咨询执业资格并注册为证券分析师，以勤勉的执业态度，独立、客观地出具本报告。本报告清晰准确地反映了本人的研究观点。本人不曾因，不因，也将不会因本报告中的具体推荐意见或观点而直接或间接收到任何形式的补偿。

信息披露

本公司在知晓范围内履行披露义务。客户可登录www.wljq.cn万联研究栏目查询静默期安排。对于本公司持有比例超过已发行数量1%（不超过3%）的投资标的，将会在涉及的研究报告中进行有关的信息披露。

免责声明

本报告仅供万联证券股份有限公司（以下简称“本公司”）的客户使用。本公司不会因接收人收到本报告而视其为客户。

本公司是一家覆盖证券经纪、投资银行、投资管理和证券咨询等多项业务的全国性综合类证券公司。本公司或其关联机构可能会持有报告中提到的公司所发行的证券头寸并进行交易，还可能为这些公司提供或争取提供投资银行、财务顾问或类似的金融服务。

本报告为研究员个人依据公开资料和调研信息撰写，本公司不对本报告所涉及的任何法律问题做任何保证。本报告中的信息均来源于已公开的资料，本公司对这些信息的准确性及完整性不作任何保证。报告中的信息或所表达的意见并不构成所述证券买卖的出价或征价。

本报告的版权仅为本公司所有，未经书面许可任何机构和个人不得以任何形式翻版、复制、刊登、发表和引用。未经我方许可而引用、刊发或转载的，引起法律后果和造成我公司经济损失的，概由对方承担，我公司保留追究的权利。

万联证券股份有限公司 研究所

上海 世纪大道1528号陆家嘴基金大厦603

电话：021-60883482 传真：021-60883484