

汽车行业

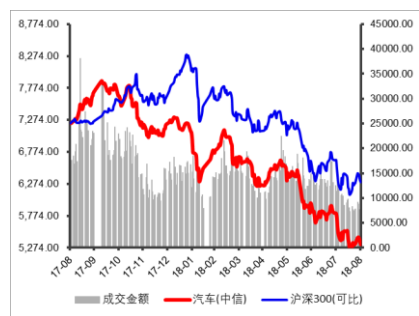
行业周报 (20180827—20180902)

中性

2018年09月03日

行业研究/行业周报

行业近一年市场表现



分析师：平海庆

执业证书编号：S0760511010003

电话：010-83496341

邮箱：pinghaiqing@sxzq.com

研究助理：

张湃

电话：0351-8686775

邮箱：zhangpai@sxzq.com

李召麒

电话：010-83496307

邮箱：lizhaoqi@sxzq.com

地址：

太原市府西街 69 号国贸中心 A 座 28 层

北京市西城区平安里西大街中海国际中

心 7 层

山西证券股份有限公司

http://www.i618.com.cn

市场回顾

- 上周 (20180827—20180902)，沪深 300 上涨 0.28%，创业板下跌 0.94%，汽车行业下跌 0.13%，在中信（一级）29 个行业中排名第 11 位。
- 从细分行业来看，上周 (20180827—20180902) 7 个子行业（中信三级）涨跌幅整体分化较为明显，其中乘用车行业以 1.50% 的涨幅领涨，汽车销售及服务行业以 3.60% 的跌幅领跌。
- 从个股来看，剔除已经完成重大资产重组且主营业务发生变更的贝瑞基因，汽车（中信）行业总共有 178 只个股，本周 47 只个股实现正收益。其中，中路股份以 15.23% 的涨幅领涨，猛狮科技以 11.07% 的跌幅领跌。
- 截至 2018 年 8 月 31 日，汽车行业（中信一级）的市盈率为 15.71，新能源汽车的市盈率为 13.88，估值较上周有所下降且处于历史中低位。

行业动态

- **新车上市**（详细内容见正文）
- **行业要闻：**

1) 滴滴 CEO 程维成立滴滴股权投资公司 出任总经理；2) 宝马 2025 年推进电动化 2030 年将完成纯电动化计划；3) 车和家 110 亿智能汽车制造基地落户重庆；4) 丰田汽车向优步投资 5 亿美元 共同研发自动驾驶技术；5) 蔚来更新 IPO 文件，股价区间为 6.25-8.25 美元；6) 威马再次澄清自燃事件，因员工强行通电导致；7) 传日本伊藤忠将投资奇点汽车 10 亿日元。

重要上市公司公告（详细内容见正文）

上游原材料价格变化

➢ 上周 (20180827—20180902)，天然胶市场价格小幅回落；钢材价格小幅回落。锂电池：正极材料方面，磷酸铁锂正极材料和三元材料正极材料价格稳定，钴酸锂正极材料价格下调；负极材料、隔膜和电解液材料中本周正极材料市场价格企稳，本周电解液价格维稳运行，隔膜市场价格小幅下行。

投资建议

汽车行业整体增速放缓的趋势不变，政策环境趋严，整体竞争加剧，结构性投资机会仍存，建议选股时遵循三条主线：

- 1) 产品结构不断改善、技术积累较高的大市值龙头股，建议关注：上汽集团；
- 2) 市占率稳步提升、技术壁垒较高，且有望实现海外替代的零部件供应商，建议关注：华域汽车、星宇股份。
- 3) 聚焦战略新兴产业，符合国家政策大力扶持和地区产业转移的新兴产业潜在需求大、上升空间足、利好条件多，业绩爆发力强，重点建议关注利好政策频出、渗透率不足的新能源汽车和智能汽车领域，上游产业半导体设备、锂电设备、高清摄像头、传感器等领域有望出现优质公司，建议自下而上寻找优质标的，建议关注：星源材质。

风险提示

汽车行业政策大幅调整；汽车销量不及预期；上游原材料价格波动。

目录

目录	3
图表目录	3
1.行情回顾	5
1.1 行业整体表现	5
1.2 细分行业市场表现	5
1.3 概念板块市场表现	6
1.4 个股表现	6
1.5 行业估值情况	8
2.行业动态	8
2.1 行业要闻	8
2.2 新车上市	11
2.3 上游原材料价格情况	15
3.上市公司重要公告	18
4.投资建议	27
5.风险提示	27

图表目录

图 1: 行业周涨跌幅 (%)	5
图 2: 子行业涨跌幅情况 (%)	5
图 3: 最近一个月汽车行业各子版变化情况	5
图 4: 汽车相关的概念板块涨跌幅 (%)	6
图 5: 汽车行业 PE(TTM)变化	8



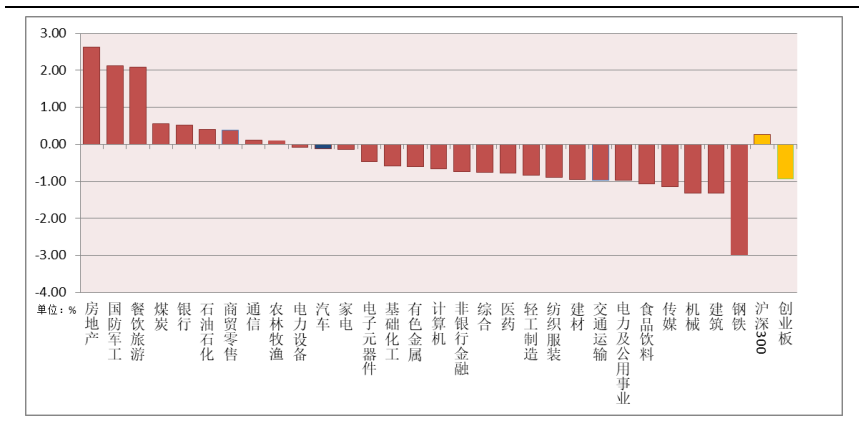
图 6: 细分行业 PE(TTM)变化	8
图 7: 天然橡胶国际价格走势 (美元/吨, %)	16
图 8: 天胶 (标准胶) 市场均价价格走势 (元/吨, %)	16
图 9: 轮胎专用胶市场价格走势 (元/吨, %)	16
图 10: 冷轧板 (1MM) 价格走势 (元/吨, %)	16
图 11: 磷酸铁锂正极材料国内价格走势 (元/吨, %)	17
图 12: 钴酸锂正极材料国内价格走势 (元/吨, %)	17
图 13: 三元正极材料国内价格走势 (元/吨, %)	17
图 14: 六氟磷酸铁锂价格走势 (元/吨, %)	17
图 15: 磷酸铁锂 (电解液) 价格走势 (元/吨, %)	17
图 16: 干法双拉薄膜国内价格走势 (元/平方米, %)	17
图 17: 干法单拉薄膜国内价格走势 (元/平方米, %)	18
图 18: 湿法薄膜国内价格走势 (元/平方米, %)	18
表 1: 上周涨跌幅排名前十的个股 (%)	7
表 2: 上周各行业涨跌幅排名前三的个股.....	7
表 3: 上周新上市车型	11
表 4 上周新上市新能源车	14
表 5: 过去一周上市公司重要公告	18

1.行情回顾

1.1 行业整体表现

本周(20180827—20180902), 沪深 300 上涨 0.28%, 创业板下跌 0.94%, 汽车行业下跌 0.13%., 在中信(一级) 29 个行业中排名第 11 位。

图 1: 行业周涨跌幅 (%)

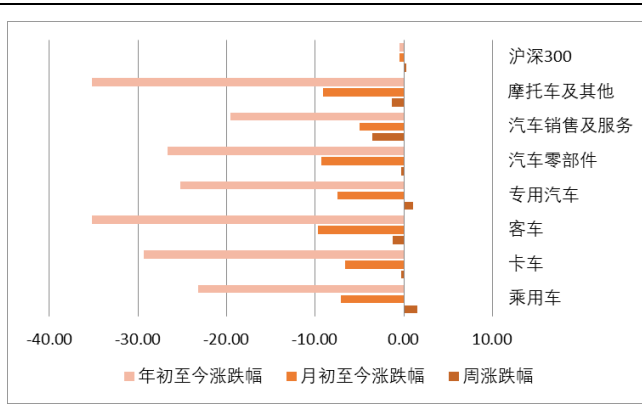


数据来源: wind, 山西证券研究所

1.2 细分行业市场表现

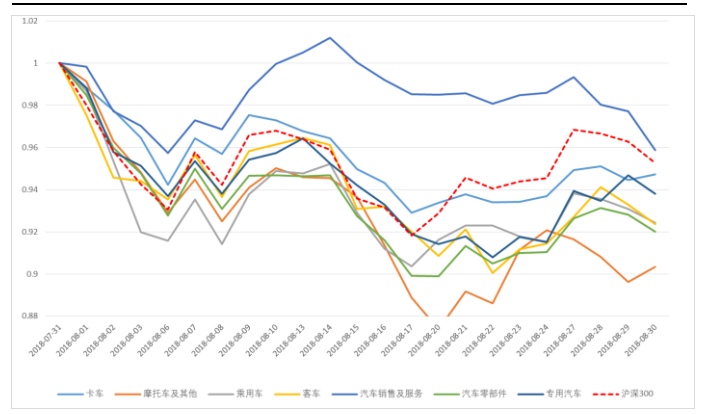
从细分行业来看, 上周(20180827—20180902) 7 个子行业(中信三级) 涨跌幅整体分化较为明显, 其中乘用车行业以 1.50% 的涨幅领涨, 汽车销售及服务行业以 3.60% 的跌幅领跌。

图 2: 子行业涨跌幅情况 (%)



数据来源: wind, 山西证券研究所

图 3: 最近一个月汽车行业各子版变化情况

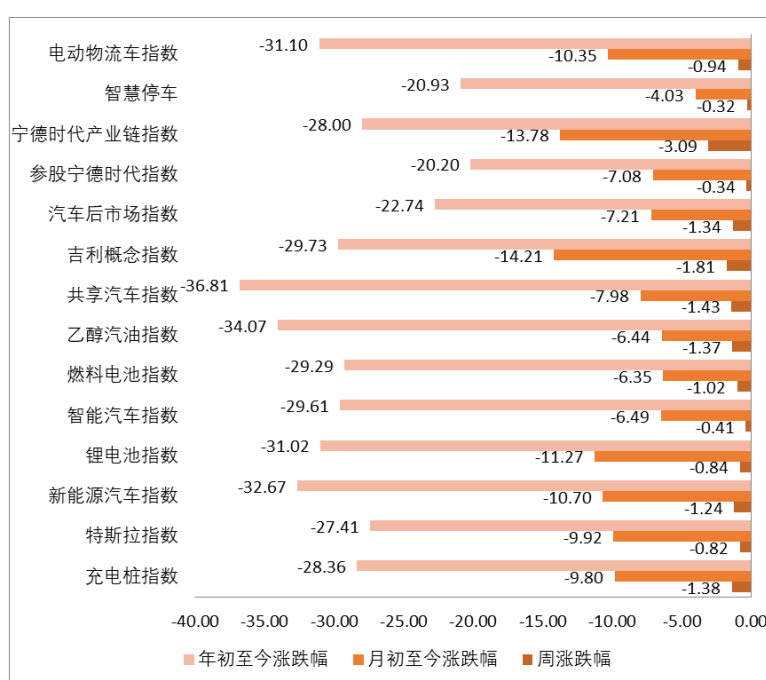


数据来源: wind, 山西证券研究所

1.3 概念板块市场表现

本周（20180827—20180902）汽车行业相关的 14 个概念板块（wind 概念指数，包括智慧停车、共享汽车、燃料电池、参股宁德时代、乙醇汽油、智能汽车、汽车后市场、宁德时代产业链指数、特斯拉、锂电池、电动物流车指数、充电桩、吉利概念和新能源汽车）全部下跌，其中宁德时代产业链指数以 3.09% 的跌幅领跌。

图 4：汽车相关的概念板块涨跌幅（%）



数据来源：wind，山西证券研究所

1.4 个股表现

从个股来看，剔除已经完成重大资产重组且主营业务发生变更的贝瑞基因，汽车（中信）行业总共有 178 只个股，本周 47 只个股实现正收益。其中，中路股份以 15.23% 的涨幅领涨，猛狮科技以 11.07% 的跌幅领跌。表 1 整理了汽车行业涨跌幅排名前十的个股，表 2 整理了各行业涨跌幅排名前三的个股。

表 1：上周涨跌幅排名前十的个股（%）

涨幅前十的个股			跌幅前十的个股		
代码	简称	周涨跌幅	代码	简称	周涨跌幅
600818.SH	中路股份	15.23	002684.SZ	猛狮科技	-11.07
002625.SZ	光启技术	12.90	002239.SZ	奥特佳	-9.94
002715.SZ	登云股份	10.97	000913.SZ	钱江摩托	-9.64
002921.SZ	联诚精密	8.91	300742.SZ	越博动力	-9.45
000760.SZ	斯太尔	6.76	600297.SH	广汇汽车	-8.42
002865.SZ	钧达股份	6.01	603089.SH	正裕工业	-8.10
603358.SH	华达科技	5.84	603013.SH	亚普股份	-7.12
000338.SZ	潍柴动力	5.68	002863.SZ	今飞凯达	-6.99
000951.SZ	中国重汽	4.37	300644.SZ	南京聚隆	-6.18
600660.SH	福耀玻璃	3.76	600960.SH	渤海汽车	-6.14

数据来源：wind，山西证券研究所

表 2：上周各行业涨跌幅排名前三的个股

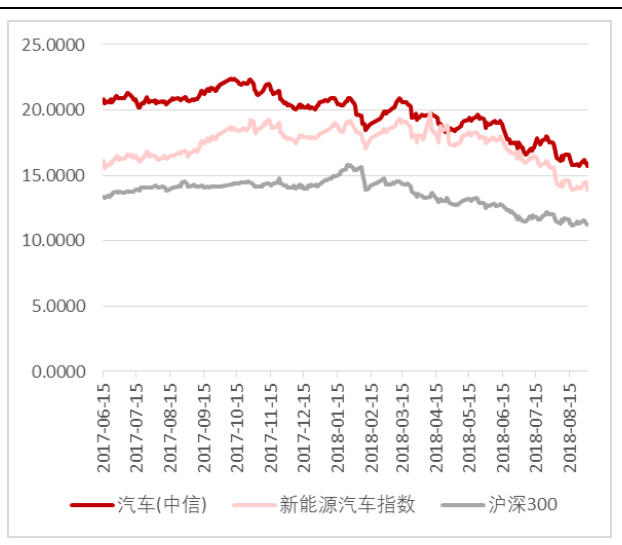
所属行业	涨幅排名前三的个股			跌幅排名前三的个股		
	代码	公司简称	涨跌幅（%）	代码	公司简称	涨跌幅（%）
乘用车	600104.SH	上汽集团	2.75	000572.SZ	海马汽车	-4.47
	002594.SZ	比亚迪	2.32	603569.SH	长久物流	-3.98
	601633.SH	长城汽车	1.14	600418.SH	江淮汽车	-3.74
卡车	000951.SZ	中国重汽	4.37	600166.SH	福田汽车	-2.60
	000550.SZ	江铃汽车	0.89	603569.SH	长久物流	0.00
	600006.SH	东风汽车	0.52	600418.SH	江淮汽车	0.52
客车	600213.SH	亚星客车	0.28	000868.SZ	安凯客车	-4.17
	600686.SH	金龙汽车	-0.09	000957.SZ	中通客车	-3.64
	600609.SH	金杯汽车	-0.65	600066.SH	宇通客车	-0.98
专用汽车	300201.SZ	海伦哲	3.47	601965.SH	中国汽研	-1.18
	603611.SH	诺力股份	0.97	603611.SH	诺力股份	0.97
	601965.SH	中国汽研	-1.18	300201.SZ	海伦哲	3.47
汽车零部件	002625.SZ	光启技术	12.90	002684.SZ	猛狮科技	-11.07
	002715.SZ	登云股份	10.97	002239.SZ	奥特佳	-9.94
	002921.SZ	联诚精密	8.91	300742.SZ	越博动力	-9.45
汽车销售及服务	002607.SZ	亚夏汽车	2.40	600297.SH	广汇汽车	-8.42
	603377.SH	东方时尚	0.51	000025.SZ	特力 A	-5.74
	600335.SH	国机汽车	0.00	000996.SZ	中国中期	-2.56
摩托车及其他	600818.SH	中路股份	15.23	000913.SZ	钱江摩托	-9.64
	600099.SH	林海股份	3.28	603776.SH	永安行	-4.46
	603766.SH	隆鑫通用	0.40	603129.SH	春风动力	-2.76

数据来源：wind，山西证券研究所

1.5 行业估值情况

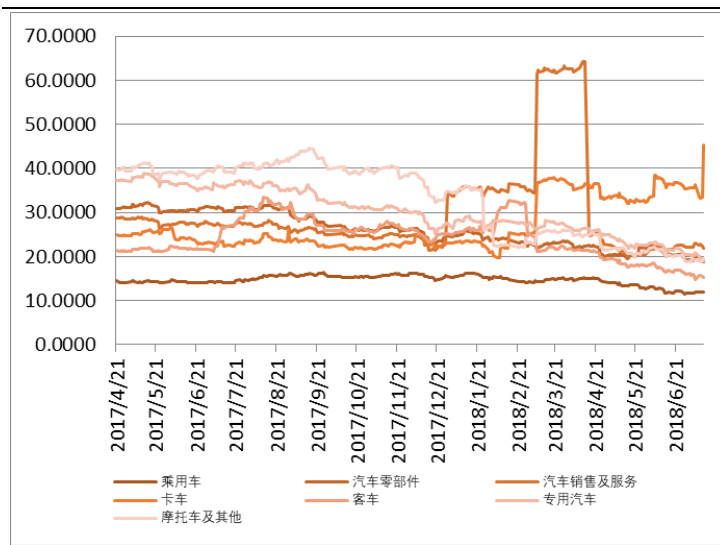
截至 2018 年 8 月 31 日，汽车行业（中信一级）的市盈率为 15.71，新能源汽车的市盈率为 13.88，估值较上周有所下降且处于历史中低位。从细分行业看，截至 2018 年 8 月 31 日，中信三级 7 个子行业乘用车、卡车、客车、专用汽车、汽车零部件、汽车销售及服务及摩托车及其他的市盈率分别为 11.87、45.24、15.16、19.09、18.82、21.87、19.42。

图 5：汽车行业 PE(TTM)变化



数据来源：wind，山西证券研究所

图 6：细分行业 PE(TTM)变化



数据来源：wind，山西证券研究所

2. 行业动态

2.1 行业要闻

➤ 滴滴 CEO 程维成立滴滴股权投资公司 出任总经理

8 月 27 日午间消息，滴滴 CEO 程维近日出资成立滴滴（厦门）股权投资有限公司，主营股权投资以及相关咨询服务。工商资料显示，滴滴（厦门）股权投资有限公司于 8 月 13 日注册成立，注册资本 1000 万元，其中滴滴创始人、CEO 程维持股 80%，并担任法定代表人、执行董事兼总经理；滴滴 CTO 张博持股 20%。此外，滴滴（厦门）股权投资基金管理有限公司也于 8 月 13 日注册成立，滴滴运营主体北京小

桔科技有限公司持股 100%。

（信息来源：新浪科技）

➤ **宝马 2025 年推进电动化 2030 年将完成纯电动化计划**

8 月 27 日，据外媒报道，德国汽车制造商宝马计划到 2025 年之前，将所有车型要么设计成混合动力车型，要么设计成纯电动车辆，并且宣布计划到 2030 年前将所有 M 车型生产成电动车。

（信息来源：盖世汽车）

➤ **车和家 110 亿智能汽车制造基地落户重庆**

8 月 24 日，北京车和家信息技术有限公司（简称“车和家”）已与重庆两江新区正式签约，将投资 110 亿元在该地区建设“智能汽车制造基地”。据悉，这一制造基地总投资 110 亿元，占地 1800 亩，总产能 40 万台每年。基地将分两期建设，一期工程 20 万产能，计划在 2021 年内建成，将用于投产至少两款智能电动车产品，量产后年产值或超 400 亿元。

（信息来源：汽车之家）

➤ **丰田汽车向优步投资 5 亿美元 共同研发自动驾驶技术**

8 月 27 日，据外媒报道，丰田汽车将向优步投资 5 亿美元，双方将共同研发自动驾驶车辆，希望在竞争激烈的自动驾驶领域赶超竞争对手。该名知情人士指出，优步将结合丰田 Guardian 系统，该系统可为车辆提供一些安全功能，但是尚不能使车辆实现完全自动驾驶。此外，待技术成熟之后，优步将在其网约车网络中采用配置了该技术的丰田车辆。目前，合作双方尚未就该消息做出回应。

（信息来源：新浪汽车）

➤ **蔚来更新 IPO 文件，股价区间为 6.25-8.25 美元**

8 月 28 日，蔚来向美国证券交易委员会（SEC）提交了招股说明书 1 号补充文件（AMENDMENT NO. 1 TO FORM F-1），拟定在美首次公开募股的发行价格区间和发行量。文件显示，蔚来 IPO 股价区间为 6.25-8.25 美元之间，将发行 1.6 亿股美国存证信托。美国 IPO 研究公司 IPOBoutique.com 网站公布的信息显示，蔚来汽车将于 9 月 12 日在纽约证券交易所挂牌。在新版 IPO 招股书中，蔚来表示截至 8 月 28

日当天，蔚来已经累计生产了 2200 台 ES8，并已经将 1381 台 ES8 交付到用户手中，由于上次 IPO 招股书的数据统计截至到 7 月 31 日，即表示蔚来在 8 月交付了 900 台 ES8，是 6、7 月份交付量的近两倍。

（信息来源：腾讯网）

➤ 威马再次澄清自燃事件，因员工强行通电导致

8 月 29 日，威马汽车发表公开信，公布了近日公司一辆发生自燃车辆的更多细节，因一名研究院员工严重违反公司报废车辆管理流程规定，将该报废车辆强行通电，触发了报废车辆的短路风险，导致该报废电池包发生自燃，火势蔓延至座舱。 该车辆生产于 2017 年 10 月，装配浙江谷神能源生产的圆柱形电芯电池包，该车辆作为威马汽车早期试装车辆，专门用于试验认证使用。共行驶里程为 5.7 万公里，包括高环、山路、高原、高寒、高温测试，其中涉水测试后，后碰测试发生变形部分进水。经过系统绝缘检查，该车电池包绝缘值低于质量标准。公司决定对该车进行报废处理。此外，威马汽车就报废车辆管理出现的漏洞进行了说明，表示公司将对报废车辆的管理机制进行系统整改。

（信息来源：盖世汽车）

➤ 传日本伊藤忠将投资奇点汽车 10 亿日元

8 月 29 日，路透社援引两位知情人士的说法称，日本贸易公司伊藤忠商事株式会社将向中国电动汽车新创公司奇点汽车投资不到 10 亿日元（约合 905 万美元）。这笔交易可能会促使奇点汽车与日本汽车制造商和供应商进一步建立合作关系。两位消息人士称，尽管伊藤忠所持股份不多，但这笔交易将为奇点汽车创造机会。英特尔也持有奇点汽车少量股份。

（信息来源：新浪汽车）

2.2 新车上市

由于上周有成都国际车展，新车发布数量较多。其中，表 3 为上周新上市燃油车车型的基本参数，表 4 位上周上市新能源车型的基本参数。

表 3：上周新上市车型

新车名称	品牌	级别	动力	车身结构	车型	车身尺寸 (mm)	售价 (万元)	发动机	最大功率 (kw)	峰值扭矩 (牛·米)	变速箱				
WEY VV6	长城汽车	紧凑型 SUV	汽油	5 门 5 座	WEY VV6 2018 款 2.0T 两驱型	4625*1860*172	14.8	2.0T 197 马力 L4	145	355	7 挡双离合				
					WEY VV6 2018 款 2.0T 两驱超型	4625*1860*172	15.5	2.0T 197 马力 L4	145	355	7 挡双离合				
					WEY VV6 2018 款 2.0T 两驱旗舰型	4625*1860*172	16.2	2.0T 197 马力 L4	145	355	7 挡双离合				
					WEY VV6 2018 款 2.0T 四驱超型	4625*1860*172	16.8	2.0T 197 马力 L4	145	355	7 挡双离合				
					WEY VV6 2018 款 2.0T 四驱旗舰型	4625*1860*172	17.5	2.0T 197 马力 L4	145	355	7 挡双离合				
维特拉	长安铃木	小型 SUV	汽油	5 门 5 座	2018 款 1.4T 手动两驱星耀	4175*1775*161	13.48	1.4T 140 马力 L4	103	220	6 挡手动				
					2018 款 1.4T 自动两驱星耀	4175*1775*161	14.28	1.4T 140 马力 L4	103	220	6 挡自一体				
宇通 CL6	宇通客车	客车	柴油		宇通 CL6 2018 款 2.8T 睿客	5980×2180×2900	24.98~30.9	2.8T 150 马力 L4	-	-	6 挡手动				
					宇通 CL6 2018 款 2.8T 悦旅	5980×2180×2900	24.98~30.9	2.8T 150 马力 L4	-	-	6 挡手动				
凯迪拉克 XT4	凯迪拉克	紧凑型 SUV	汽油	5 门 5 座	XT4 2018 款 28T 两驱技术型	4600*1881*162	25.97	2.0T 241 马力 L4	177	350	9 挡自一体				
					XT4 2018 款 28T 两驱型	4600*1881*162	27.97	2.0T 241 马力 L4	177	350	9 挡自一体				
					XT4 2018 款 28T 两驱运动型	4600*1881*162	28.47	2.0T 241 马力 L4	177	350	9 挡自一体				
					XT4 2018 款 28T 四驱领先型	4600*1881*162	30.97	2.0T 241 马力 L4	177	350	9 挡自一体				
					XT4 2018 款 28T 四驱领先运动型	4600*1881*162	31.47	2.0T 241 马力 L4	177	350	9 挡自一体				
					XT4 2018 款 28T 四驱铂金	4600*1881*163	35.97	2.0T 241 马力 L4	177	350	9 挡自一体				
					XT4 2018 款 28T 四驱铂金运动	4600*1881*163	39.97	2.0T 241 马力 L4	177	350	9 挡自一体				



标致 408	东风 标致 致 致	紧 凑 型 车	汽	4 门 5 座	408 2019 款	4750*1820*148	11.97	1.2T 136	100	230	5 挡手	
			油	三厢车	230THP 手动领先	8			马力 L3			动
			汽	4 门 5 座	408 2019 款	4750*1820*148	12.97	1.2T 136	100	230	6 挡手	
			油	三厢车	230THP 自动领先	8			马力 L3			自一体
			汽	4 门 5 座	408 2019 款	4750*1820*148	13.97	1.2T 136	100	230	6 挡手	
			油	三厢车	230THP 自动	8			马力 L3			自一体
			汽	4 门 5 座	408 2019 款	4750*1820*148	14.97	1.6T 167	123	245	6 挡手	
			油	三厢车	350THP 自动	8			马力 L4			自一体
捷豹 E-PACE	瑞 捷 豹 路 虎	紧 凑 型 SU V	汽	5 门 5 座	E-PACE 2018 款	4411*1900*164	28.88	2.0T 200	147	320	9 挡手	
			油	SUV	P200	9			马力 L4			自一体
			汽	5 门 5 座	E-PACE 2018 款	4411*1900*164	32.38	2.0T 200	147	320	9 挡手	
			油	SUV	P200 S	9			马力 L4			自一体
			汽	5 门 5 座	E-PACE 2018 款	4411*1900*164	34.38	2.0T 200	147	320	9 挡手	
			油	SUV	P200 首发限量	9			马力 L4			自一体
			汽	5 门 5 座	E-PACE 2018 款	4411*1900*164	34.58	2.0T 249	183	365	9 挡手	
			油	SUV	P250 S	9			马力 L4			自一体
逸动 XT	长 安 汽 车	紧 凑 型 车	汽	5 门 5 座	XT 2018 款 1.6L	4505*1820*150	7.79	1.6L 128	94	168	5 挡手	
			油	两厢车	GDI 手动新潮型	5			马力 L4			动
			汽	5 门 5 座	XT 2018 款 1.6L	4505*1820*150	8.29	1.6L 128	94	168	5 挡手	
			油	两厢车	GDI 手动潮型	5			马力 L4			动
			汽	5 门 5 座	XT 2018 款 1.6L	4505*1820*150	8.89	1.6L 128	94	168	5 挡手	
			油	两厢车	GDI 手动锐潮型	5			马力 L4			动
			汽	5 门 5 座	XT 2018 款 1.6L	4505*1820*150	8.99	1.6L 128	94	168	6 挡手	
			油	两厢车	GDI 自动新潮型	5			马力 L4			自一体
缤瑞	吉 利 汽 车	紧 凑 型 车	汽	4 门 5 座	XT 2+FI5018 款	4505*1820*150	9.49	1.6L 128	94	168	6 挡手	
			油	两厢车	1.6L GDI 自动潮型	5			马力 L4			自一体
			汽	5 门 5 座	XT 2018 款 1.6L	4505*1820*150	9.99	1.6L 128	94	168	6 挡手	
			油	两厢车	GDI 自动锐潮型	5			马力 L4			自一体
			汽	4 门 5 座	缤瑞 2018 款 14T	4680*1785*146	7.98	1.4T 133	98	215	6 挡手	
			油	三厢车	手动缤	0			马力 L4			动
			汽	4 门 5 座	缤瑞 2018 款 14T	4680*1785*146	8.38	1.4T 133	98	215	6 挡手	
			油	三厢车	手动缤纷	0			马力 L4			动
			汽	4 门 5 座	缤瑞 2018 款 14T	4680*1785*146	8.98	1.4T 133	98	215	6 挡手	
			油	三厢车	手动缤致	0			马力 L4			动
			汽	4 门 5 座	缤瑞 2018 款 14T	4680*1785*146	9.18	1.4T 133	98	215	CVT	



			油	三厢车	CVT 缤纷	0				马力 L4				无级变速(模拟8挡)
			汽	4门5座	缤瑞 2018款 14T	4680*1785*146	9.68			1.4T 133 98	215			CVT
			油	三厢车	CVT 缤致	0				马力 L4				无级变速(模拟8挡)
			汽	4门5座	缤瑞 2018款	4680*1785*146	9.98			1.0T 136 100	205			6挡双离合
			油	三厢车	200T DCT 缤致	0				马力 L3				6挡双离合
			汽	4门5座	缤瑞 2018款	4680*1785*146	11.08			1.0T 136 100	205			6挡双离合
			油	三厢车	200T DCT 缤耀	0				马力 L3				6挡双离合
DS7	东风标致雪铁龙	紧凑型 SUV	汽	5门5座	DS 7 2018款	4603*1891*162	24.49			1.6T 220 162	300			8挡手自一体
			油	SUV	45THP 运动	6				马力 L4				8挡手自一体
			汽	5门5座	DS 7 2018款	4603*1891*162	26.99			1.6T 220 162	300			8挡手自一体
			油	SUV	45THP 运动先锋	6				马力 L4				8挡手自一体
凌渡	上汽大众	紧凑型车	汽	4门5座	2019款 230TSI	4615*1826*142	14.59			1.4T 131 96	225			5挡手动
			油	三厢车	手动 V	5				马力 L4				7挡双离合
			汽	4门5座	2019款 230TSI	4615*1826*142	15.99			1.4T 131 96	225			7挡双离合
			油	三厢车	DSG V	5				马力 L4				7挡双离合
			汽	4门5座	2019款 280TSI	4615*1826*142	18.49			1.4T 150 110	250			7挡双离合
			油	三厢车	DSG V	5				马力 L4				7挡双离合
			汽	4门5座	2019款 280TSI	4615*1826*142	20.19			1.4T 150 110	250			7挡双离合
			油	三厢车	DSG V	5				马力 L4				7挡双离合
逸行	北京现代	紧凑型车	汽	5门5座	逸行 2018款 1.6L	4405*1750*147	8.09			1.6L 122 90.2	150.7			6挡手动
			油	三厢车	手动逸享型	0				马力 L4				6挡手自一体
			汽	5门5座	逸行 2018款 1.6L	4405*1750*147	9.09			1.6L 122 90.2	150.7			6挡手自一体
			油	三厢车	自动逸享型	0				马力 L4				6挡手自一体
			汽	5门5座	逸行 2018款 1.6L	4405*1750*147	9.99			1.6L 122 90.2	150.7			6挡手自一体
			油	三厢车	自动逸心型	0				马力 L4				7挡双离合
			汽	5门5座	逸行 2018款 1.4T	4405*1750*148	11.99			1.4T 130 95.6	211			7挡双离合
			油	三厢车	双离合逸型	5				马力 L4				8挡手自一体
宝马 X4	宝马	中型 SUV	汽	5门5座	X4 2019款	4763*1926*163	49.98			2.0T 184 135	290			8挡手自一体
			油	SUV	xDrive25i M 运动套装	2				马力 L4				8挡手自一体
			汽	5门5座	X4 2019款	4763*1926*163	46.68			2.0T 184 135	290			8挡手自一体
			油	SUV	xDrive25i M 越野套装	2				马力 L4				8挡手自一体
			汽	5门5座	X4 2019款	4763*1926*163	55.98			2.0T 252 185	350			8挡手自一体
			油	SUV	xDrive30i M 运动	2				马力 L4				8挡手自一体

				套装								
探界者	上中 汽型 通SU 用V 雪 弗 兰	油	5门5座	X4 2019款	4763*1926*163	59.98	2.0T 252	185	350	8挡手自一体		
			SUV	xDrive30i M 越野	2	马力 L4						
		汽	5门5座	2018款 Redline		4652*1843*169	23.09	2.0T 260	191	353	9挡手自一体	
				550T 自动四驱拓		3	马力 L4					
				界 RS								
				2018款 Redline		4652*1843*169	25.09	2.0T 260	191	353	9挡手自一体	
油	SUV	550T 自动四驱捍		3	马力 L4							
		界 RS										

数据来源：汽车之家，山西证券研究所

表 4 上周新上市新能源车

新车名称	品牌	级别	动力	车身结构	车型	车身尺寸(mm)	售价(万元)	补贴后售价(万元)	最大功率(kw)	峰值扭矩(牛·米)	工信部续航里程(km)	电机	电池	电池容量(kwh)
荣威 MARVEL X	上汽集团	中型 SUV	纯电动	5门5座 SUV	MARVEL X 2018款 后驱款	4678*1919*1618	26.88	26.88万	137	410	403	永磁/同步	三元锂	52.5
					MARVEL X 2018款 全驱	4678*1919*1618	30.88	30.88万	222	665	370	永磁/同步	三元锂	52.5
东南 DX3	东南汽车	小型 SUV	纯电动	5门5座 SUV	DX3 新能源 2018款 EV400 精英	4354*1840*1648	17.15	8.98万	90	280	351	永磁/同步	三元锂	50.12
					DX3 新能源 2018款 EV400	4354*1840*1648	17.85	9.68万	90	280	351	永磁/同步	三元锂	50.12
					DX3 新能源 2018款 EV400 旗舰	4354*1840*1664	19.15	10.98万	90	280	351	永磁/同步	三元锂	50.12
欧拉 iQ	长城汽车	紧凑型 SUV	纯电动	5门5座三厢车		4445*1735*1567	18.88	8.98万	120	280	360	永磁/同步	三元锂	-
						4445*1735*1567	19.58	9.68万	120	280	360	永磁/同步	三元锂	-
						4445*1735*1567	20.48	10.58万	120	280	360	永磁/同步	三元锂	-



斯巴鲁 XV	斯巴鲁	紧凑型 SUV	油电混合	5 门 5 座 SUV	XV 2018 款 2.0i 智擎尊贵 Eyesight	4480*1800*1595	22.18	-	-	-	-	永磁/同步	三元锂	
			油电混合	5 门 5 座 SUV	XV 2018 款 2.0i 智擎旗舰 Eyesight	4480*1800*1595	23.18	-	-	-	-	永磁/同步	三元锂	
北汽 EC	北汽新能源	微型车	纯电动	5 门 4 座两厢车	EC 系列 2018 款 EC3 灵动	3684*1630*1518	12.19	6.58 万	45	150	261	永磁/同步	三元锂	-
			纯电动	5 门 4 座两厢车	EC 系列 2018 款 EC3 灵秀	3684*1630*1518	12.79	7.18 万	45	150	261	永磁/同步	三元锂	-
起亚 K5	东风悦达起亚	中型车	插电式混合动力	4 门 5 座三厢车	K5 新能源 2018 款 2.0L 智享	4855*1835*1475	18.98	18.98 万	-	-	75	永磁/同步	三元锂	
			插电式混合动力	4 门 5 座三厢车	K5 新能源 2018 款 2.0L 智尊	4855*1835*1475	20.68	20.68 万	-	-	75	永磁/同步	三元锂	

数据来源：汽车之家，山西证券研究所

2.3 上游原材料价格情况

上周（20180827—20180902），天然胶市场价格小幅回落；钢材价格小幅回落。根据百川资讯的相关数据，截至 2018 年 9 月 2 日，国际天然橡胶均价为 1390 美元/吨；截至 2018 年 9 月 2 日，天胶（标准胶）市场均价为 10700 元/吨，轮胎专用胶市场价格为 9950 元/吨。

锂电池：本周正极材料市场价格企稳，钴酸锂现市场报价在 39.5 万元/吨左右，市场交易价格受上游钴锂原材料价格下滑影响进一步下跌。

三元材料 523 市场报价 20 万元/吨，部分企业小幅波动下调至 19 万元

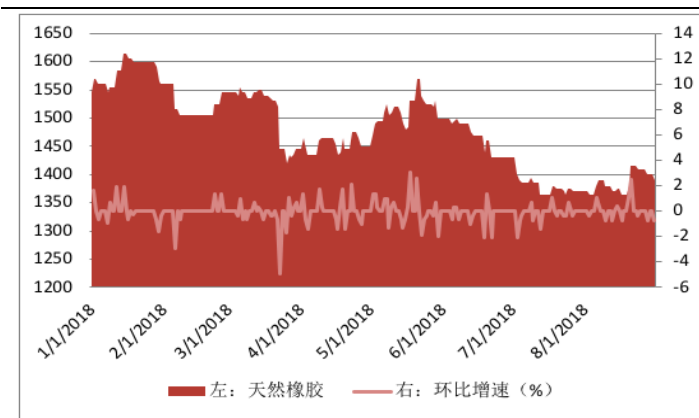
/吨，三元材料市场延续上周行情。原材料之一碳酸锂也持续下滑，市场平均报价在 7.25 万元/吨左右。锰酸锂市场占比小，价格稳定，端报价在 5-5.6 万元/吨，高端报价 6.5-7.5 万元/吨。整体来看，正极材料市场行情不振，延续偏弱走势。

目前，高端负极产品主流价格在 7-10 万元/吨左右，中端产品主流价格在 4-6 万元/吨，低端产品 2-4 万元/吨。

本周电解液价格维稳运行，价格方面稳至 38000 元/吨，上游原料六氟磷酸锂价格维稳，上游溶剂碳酸二甲酯价格整体上涨。

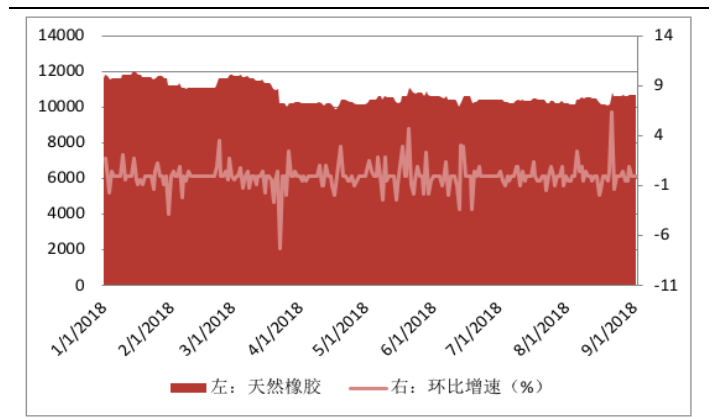
本周隔膜市场价格小幅下行。干法隔膜主流报价 1.8-2.3 元/平；湿法基膜主流产品价格价格在 3.3-3.7 元/平。

图 7：天然橡胶国际价格走势（美元/吨，%）



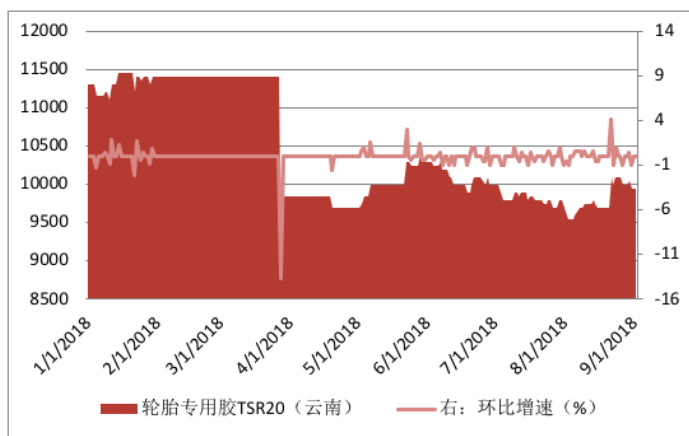
数据来源：百川资讯，山西证券研究所

图 8：天胶（标准胶）市场均价价格走势（元/吨，%）



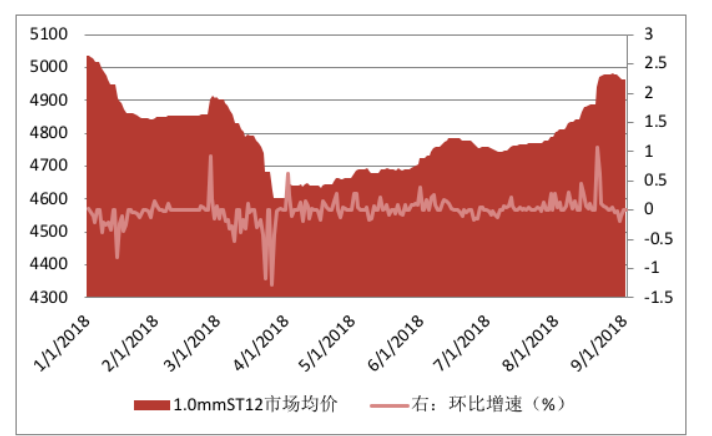
数据来源：百川资讯，山西证券研究所

图 9：轮胎专用胶市场价格走势（元/吨，%）



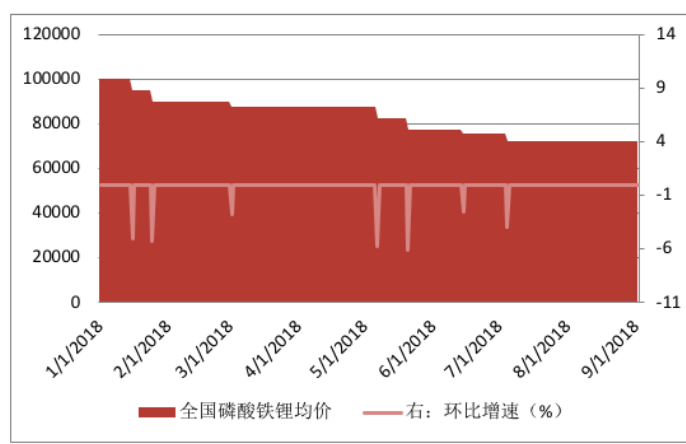
数据来源：百川资讯，山西证券研究所

图 10：冷轧板（1mm）价格走势（元/吨，%）



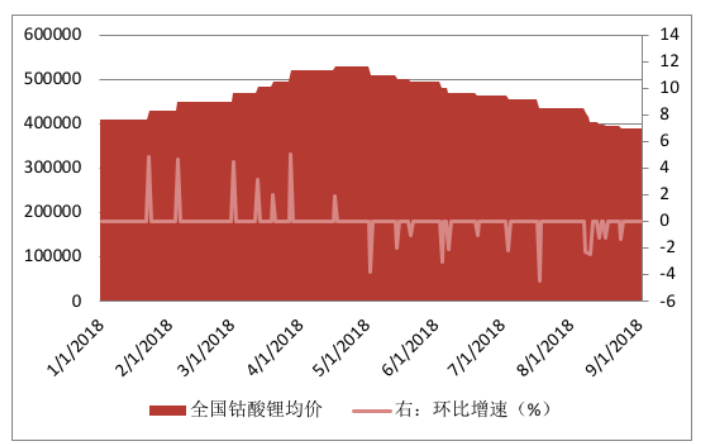
数据来源：百川资讯，山西证券研究所

图 11: 磷酸铁锂正极材料国内价格走势 (元/吨, %)



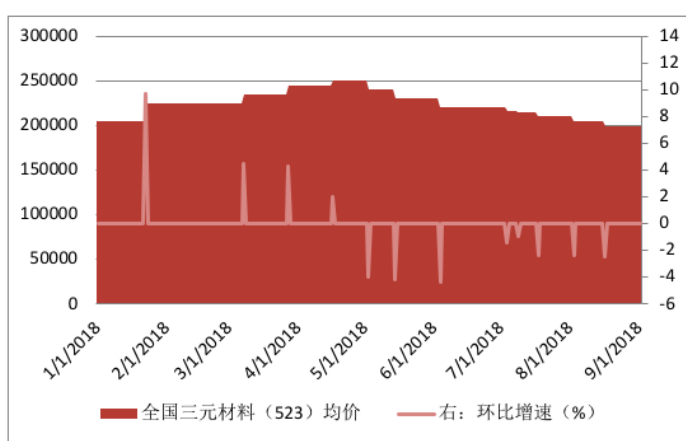
数据来源: 百川资讯, 山西证券研究所

图 12: 钴酸锂正极材料国内价格走势 (元/吨, %)



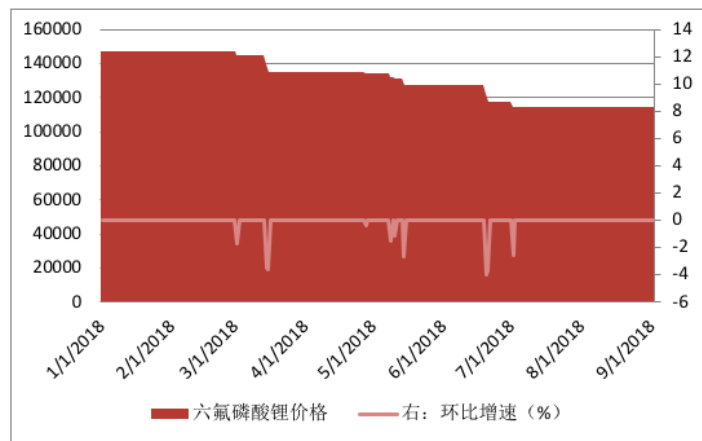
数据来源: 百川资讯, 山西证券研究所

图 13: 三元正极材料国内价格走势 (元/吨, %)



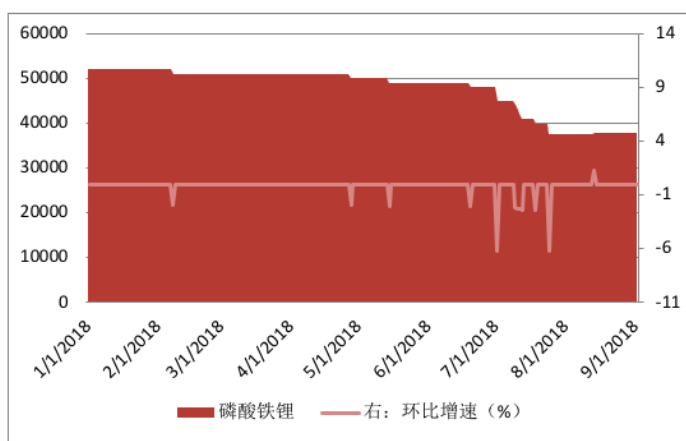
数据来源: 百川资讯, 山西证券研究所

图 14: 六氟磷酸铁锂价格走势 (元/吨, %)



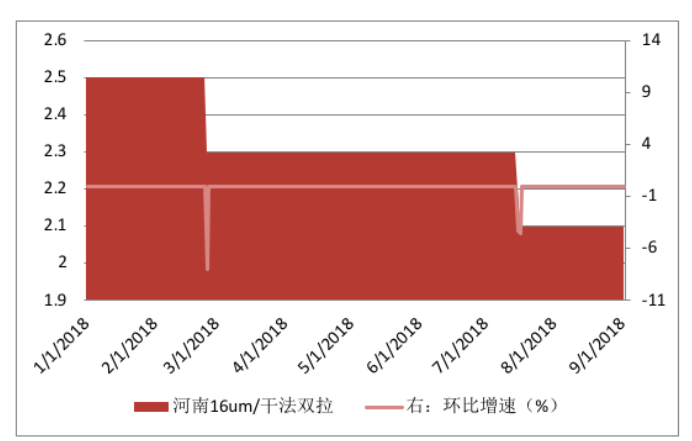
数据来源: 百川资讯, 山西证券研究所

图 15: 磷酸铁锂 (电解液) 价格走势 (元/吨, %)



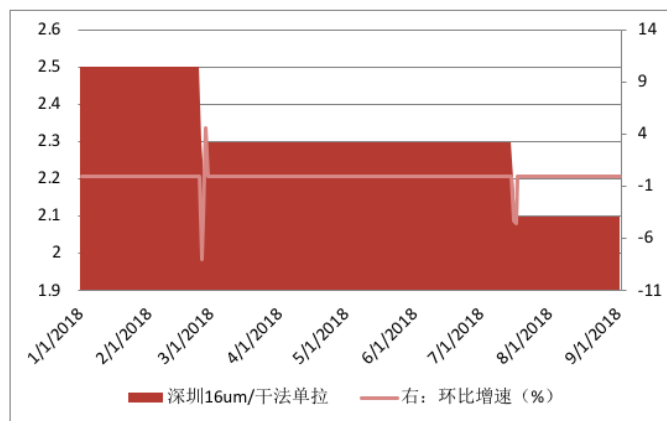
数据来源: 百川资讯, 山西证券研究所

图 16: 干法双拉薄膜国内价格走势 (元/平方米, %)



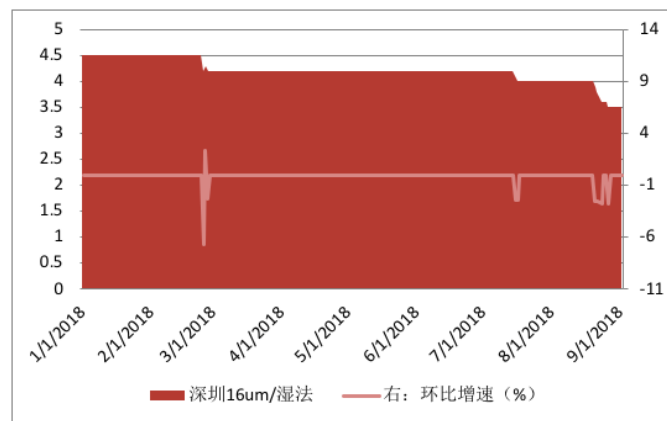
数据来源: 百川资讯, 山西证券研究所

图 17: 干法单拉薄膜国内价格走势 (元/平方米, %)



数据来源: 百川资讯, 山西证券研究所

图 18: 湿法薄膜国内价格走势 (元/平方米, %)



数据来源: 百川资讯, 山西证券研究所

3.上市公司重要公告

表 5: 过去一周上市公司重要公告

简称	公告日期	公告标题	主要内容
八菱科技	8月27日	八菱科技:关于公司股东股份解除质押的公告	南宁八菱科技股份有限公司第一大股东杨竞忠先生持有的本公司部分股份质押期满已解除质押,并已在 中国证券登记结算有限责任公司深圳分公司办理完成股票解除质押登记手续,截至公告披露日,杨竞忠先生持有公司股份 94,766,049 股,占公司总股本的 33.45%;本次解除质押后,杨竞忠先生所持公司股份中仍处于质押状态的股份为 45,560,000 股,占公司总股本的 16.08%。
兴民智通	8月27日	兴民智通:2018年半年度报告	报告期内,公司实现营业收入 92,209.29 万元,同比增加 8.5%,受下游客户市场需求增加等影响,公司钢制车轮业务保持稳定增长,从而使公司整体营业收入有所增长。实现归属于上市公司股东的净利润为 4,020.7 万元,同比增加 0.51%,实现归属于上市公司股东的扣除非经常性损益后的净利润为 3,654.27 万元,同比增加 2.94%,公司业绩同比略有增加。
长久物流	8月28日	长久物流:2018年半年度报告	报告期内,公司实现营业收入 241,540.87 万元,同比增长 6.63%;归属于母公司股东的净利润 1.62 亿元,同比上涨 14.79%;归属于母公司的扣除非经常性损益后的净利润 1.53 亿元,同比上涨 16.9%。主营业务整车运输 146.19 万台,同比增长 2.61%。
迪生力	8月28日	迪生力:2018年半年度报告	2018年上半年,公司运营平稳,公司营业收入 41311.03 万元,同比减少 6.15%,主要是因为汇率变动所致;归属于上市公司股东的净利润 1306.06 万元,同比减少 56.58%,报告期内净利润下降的主要原因是原材料价格上涨、制造行业成本升高以及汇率变动造成收入下降。
奥联电子	8月28日	奥联电子:2018年半年度报告	2018年随着奥联电子的不断发展,经过公司全体人员的努力,围绕董事会年度战略目标,紧跟市场发展需求,主抓生产计划指标,推动技术持续创新,加强内部绩效管理,保持各项经营指标呈现稳定发展趋势,018年1-6月营业总收入为 17945.52 万元,较上年度降低 6.92%;归属于上市公司股东的净利润为 2842.65

			万元,较上年度降低 6.15%,总体上主营业务收入及利润呈现稳定发展趋势。
越博动力	8月28日	越博动力:2018年半年度报告	报告期内,公司实现营业总收入 42,846.47 万元,较上年同期增长 3.39%;实现归属于上市公司股东的净利润 3,809.55 万元,较上年同期增长 13.13%。
猛狮科技	8月28日	猛狮科技:2018年半年度报告	报告期内,公司实现营业收入 75,482.71 万元,同比减少 51.30%;实现归属于上市公司股东的净利润-30,815.92 万元,同比下降 752.61%。截至 2018 年 6 月 30 日,公司总资产 1,055,754.57 万元,比上年度末减少 4.34%;归属于上市公司股东的净资产 238,344.73 万元,比上年度末减少 11.46%。
亚夏汽车	8月28日	亚夏汽车:2018年半年度报告	公司上半年实现营业收入 27.69 亿元,实现归属于上市公司股东的净利润 3,773.29 万元;其中,维修及配件、汽车金融服务实现营业收入 23,029.02 万元和 2,713.54 万元,较上年同期分别增长 3.03%、10.94%。报告期内,公司筹划重大资产重组,公司与北京中公教育科技有限公司的重组草案已于 2018 年 5 月 4 日对外披露,报会材料申请已于 2018 年 6 月 5 日获得中国证监会的受理。通过重大资产重组引入优质资产,有助于推动公司主营业务的转型及利润的快速增长。
华懋科技	8月28日	华懋科技:2018年半年度报告	本报告期,公司实现营业收入 5.09 亿元,同比增长 14.78%,完成年度销售计划的 46.32%,实现归属于母公司所有者的净利润 1.49 亿元,同比增长 19.56%。
美力科技	8月28日	美力科技:2018年半年度报告	报告期内,公司共实现营业收入 2.53 亿元,同比增加 35.93%,其中,新增子公司上海科工实现归属于合并报表范围内的营业收入 2,246.44 万元;报告期内共实现归属于上市公司股东净利润 2,053.00 万元,同比下降 3.90%。
华谊集团	8月28日	华谊集团:2018年半年度报告	上半年,公司运营效率持续改善,利润大幅增长,完成利润总额 13.53 亿元,同比增加 266.55%,经济运行质量和效益均创历史最好水平。主要业务板块抓住市场机遇,持续推进降本增效,装置运行整体平稳。
天永智能	8月28日	天永智能:2018年半年度报告	公司 2018 年上半年实现营业收入 28,590.34 万元,较上年同期增长 32.10%。由于人工成本的增长、研发力度的加大等影响导致期间费用增长幅度较大,公司实现的归属于母公司股东净利润 4,093.45 万元,较上年同期增长 7.56%。
常熟汽饰	8月28日	常熟汽饰:2018年半年度报告	2018 年 1-6 月,公司实现营业收入 68,172.72 万元,同比上升 16.69%;实现归属于上市公司股东的净利润 26,721.88 万元,同比增长 121.87%;实现归属于上市公司股东的扣除非经常性损益的净利润 12,526.25 万元,同比增长 11.50%。
松芝股份	8月28日	松芝股份:2018年半年度报告	报告期内,公司实现营收 18.45 亿元,同比增长 4.62%,实现归属于上市公司股东的净利润 0.70 亿元,同比减少 38.66%
双林股份	8月28日	双林股份:2018年半年度报告	2018 年上半年汽企市场格局分化明显,钢材、塑料等原材料价格持续走高,公司为稳定及激励员工支出的人工成本有所增加,为保持业务持续稳定增长支付的研发投入有所增加等;在此市场背景下,双林股份 2018 年上半年实现营业总收入 194,750 万元,同比下降 3.09%;营业利润 10,565 万元,同比下降 51.61%,其中归属于母公司所有者的净利润 9,110 万元,同比下降 47.21%。
宁波华翔	8月28日	宁波华翔:2018年半年度报告	2018 年上半年本公司实现主营业务收入 69.40 亿,与去年同期相比下降 2.49%;实现净利润 2.97 亿,比上年同期下降 24.18%;基本每股收益为 0.47 元,净资产收益率为 3.77%,公司总资产 155.11 亿元,净资产 90.28 亿元,资产负债率为 41.79%。
贵航股份	8月28日	贵航股份:2018年半年度报告	2018 年 1~6 月份,公司实现营业收入 142,977 万元,完成全年预算 340,000 万元的 42.05%,同比下降 15.91%;实现利润总额 9,027 万元,完成全年预算 26,000 万元的 34.72%,同比下降 21.64%。

诺力股份	8月28日	诺力股份:2018年半年度报告	报告期内,公司基础业务保持稳定,其中工业车辆业务继续保持快速增长,实现销售收入89,224.27万元,同比增长10.49%;新型业务快速增长,其中物流自动化设备及其系统集成业务实现销售收入30,484.28万元,同比增长61.97%。
腾龙股份	8月28日	腾龙股份:2018年半年度报告	公司上半年实现营业收入51,578.05万元,较上年同期上升17.45%;实现归属于上市公司股东净利润5,510.40万元,较上年同期下降16.56%。报告期内,受主营业务增长、力驰雷奥并表等因素影响,公司营业收入较上年同期上升显著。同时,受原材料价格上涨、财务费用增加、人工成本的增加等因素影响,归属于上市公司股东净利润同比下降。
黎明股份	8月28日	黎明股份:2018年半年度报告	2018年上半年,我国汽车全年乘用车销量实现1177.53万辆,同比增长4.64%,公司两大主要客户上汽通用、上汽大众产销量也均保持平稳。公司2018年上半年营业收入482,395,292.19元,比上年同期增长4.35%。
宇通客车	8月28日	宇通客车:2018年半年度报告	2018年上半年,公司管理层按照董事会批准的全年工作目标和重点工作,认真落实推进“十三五”和“五条主线”战略规划要求,攻坚克难,累计实现客车销售24,780辆,同比上升13.52%;实现营业收入120.17亿元,同比上升29.03%;实现归属于上市公司股东的净利润6.16亿元,同比下降23.42%。
全柴动力	8月28日	全柴动力:2018年半年度报告	为应对复杂多变的市场竞争,公司加大了产品促销力度,导致公司产品毛利率下降。报告期内,全柴发动机销售17.46万台,同比增长4.18%;实现营业收入186,712万元,比上年同期增长11.33%;实现净利润(归属于母公司股东的净利润)3,707万元,比上年同期下降21.55%。
模塑科技	8月28日	模塑科技:2018年半年度报告	本报告期,公司实现营业收入225,339.6万元,较去年同期增长5.96%,实现营业利润4,522.56万元,同比下降70.14%,实现归属上市公司股东的净利润1,325.62万元,同比下降88.97%。
蓝黛传动	8月28日	蓝黛传动:2018年半年度报告	报告期,公司实现营业收入56,973.58万元,同比下降2.58%;营业利润5,289.67万元,同比下降26.58%;利润总额5,140.76万元,同比下降32.35%;实现归属于母公司股东的净利润4,384.51万元,同比下降31.65%。
今飞凯达	8月28日	今飞凯达:股东股份质押的公告	公司控股股东今飞控股集团有限公司因其发展需要将其所持有本公司的部分股份质押,质押股数1000万股,质押开始日期为2018年8月24日,本次质押占其所持股份比例为6.95%,质权人为浙商银行股份有限公司金华分行,截至本公告日,公司控股股东今飞控股持有本公司股份共计14,392.2万股,占公司总股本37,655万股的38.22%;今飞控股本次质押1,000万股,占其总持股的6.95%,占公司总股本的2.66%。本次质押完成后,今飞控股累计质押所持本公司股份11,039.076万股,占其总持股的76.70%,占公司总股本的29.32%。
东风汽车	8月28日	东风汽车:2018年半年度报告	2018年1-6月公司销售汽车6.98万辆,同比下降21.47%(2017年数据包含郑州日产),2018年1-6月公司主导产品LCV市场占有率6.1%,同比基本持平。2018年1-6月公司销售柴油发动机10.01万台,同比下降5.77%,主要受轻卡中高端市场销量下滑影响。2018年1-6月公司营业收入76.65亿元,同比下降65.36%,收益的变化主要因为同期数包含郑州日产营业收入,如果同期不含郑州日产,同比增长8.22%。
华达科技	8月28日	华达科技:2018年半年度报告	上半年,公司实现营业收入18.92亿元,较上年增长34.55%;实现归属于上市公司股东的净利润1.43亿元,较上年同期增长8.33%。实现了稳定增长。
上柴股份	8月28日	上柴股份:2018年半年度报告	公司上半年实现柴油机销售55,225台,同比增幅27%;实现营业收入22.07亿元,同比增长23%;实现归属于母公司所有者的净利润8,171万元,同比增长25%。

东风科技	8月28日	东风科技:2018年半年度报告	报告期内,公司实现营业收入约31.9879亿元,归属于母公司所有者净利润约0.9878亿元,每股收益0.3150元;较上年同期分别增长15.23%、19.77%、19.77%。
威孚高科	8月28日	威孚高科:2018年半年度报告	今年以来公司继续抓住市场机遇,顺势而为,持续推进内部管理的提升,强化内部风险控制,完善预警机制,实现公司综合经济效益的稳定增长。报告期公司实现营业收入49.61亿元,比上年同期增长4.92%;实现利润16.81亿元,比上年同期增长14.94%;实现归属于母公司所有者净利润15.45亿元,比上年同期增长16.54%。
鸿特科技	8月29日	鸿特科技:2018年半年度报告	报告期内,公司实现营业收入208,898.68万元,同比增长133.86%;归属于上市公司股东的净利润38,242.97万元,同比增长732.40%。报告期末,公司总资产为291,305.36万元,较期初增加9.97%;归属于上市公司股东的所有者权益为137,180.53万元,较期初增加23.88%;基本每股收益1.8762元,较去年同比增长732.39%。
潍柴动力	8月29日	潍柴动力:2018年半年度报告	报告期内,受固定资产投资拉动、排放升级政策等多重利好因素影响,重卡市场复苏态势明显,销量呈现大幅增长,累计实现销售67.2万辆,同比增长15.1%。受此影响,报告期内本公司共销售重卡用发动机19.4万台,同比增长8.9%,市场占有率28.9%,继续在行业内保持领先优势;本公司控股子公司陕西重型汽车有限公司上半年共销售重型卡车8.4万辆,同比增长14.4%,市场占有率12.5%,位居国内重卡企业第一梯队,竞争能力持续增强;本公司控股子公司陕西法士特齿轮有限责任公司上半年共销售变速器52.3万台,同比增长22.4%,其中,重卡用变速箱市场占有率约75.2%左右,继续保持行业绝对领先地位。
安凯客车	8月29日	安凯客车:2018年半年度报告	公司报告期内实现营业收入14.93亿元,同比降低37.16%,实现归母净利润-1.42亿元。
广汇汽车	8月29日	广汇汽车:2018年半年度报告	2018年上半年,公司按照董事会年初制定的经营计划开展各项工作,积极应对宏观经济、行业政策等不确定性的因素,对内加强内部管理和创新步伐,对外不断推进营销体制创新和市场转型,努力提升整体盈利能力,并积极寻找和培育新的利润增长点。2018年上半年,公司实现营业收入781.50亿元,同比增长11.19%;归属于上市公司股东的净利润为21.10亿元,同比增长5.22%。
巨轮智能	8月29日	巨轮智能:2018年半年度报告	报告期内,公司实现营业收入66,330.60万元,较上年同期增长31.97%;归属于母公司股东的净利润3,094.26万元,较上年同期增长5.21%
西菱动力	8月29日	西菱动力:2018年半年度报告	报告期内,公司经营情况稳定,实现营业收入29163.26万元,同比增长3.67%;营业利润4626.26万元,同比下降3.55%;利润总额4931.58万元,同比下降0.99%;归属于上市公司股东净利润4254.68万元,同比下降0.92%。
浩物股份	8月29日	浩物股份:2018年半年度报告	报告期内,公司实现营业收入34,889.18万元,同比增长9.55%,归属于上市公司股东的净利润6,018.73万元,同比增长178.01%;归属于上市公司股东的扣除非经常性损益的净利润2,476.81万元,同比增长11.08%;公司资产总额113,842.88万元,同比增长2.07%。
江铃汽车	8月29日	江铃汽车:2018年半年度报告	报告期内,为应对加剧的竞争挑战、更加严格的法规要求以及成本上升,公司致力于提升产品质量、推动新产品研发、控制运营成本、提升生产效率,同时推出一系列销售策略积极应对市场风险,上半年实现收入142.87亿元,同比下降8.80%;实现净利润3.19亿元,同比下降42.31%

迪生力	8月29日	迪生力:关于控股股东增持股份计划的公告	广东迪生力汽配股份有限公司于2018年8月28日收到控股股东江门力鸿投资有限公司通知,力鸿投资计划自本公告披露之日起6个月内,通过上海证券交易所系统增持公司股份,累计增持数量不低于公司总股本的1%,不高于公司总股本的2%。本次增持未设置价格区间,力鸿投资将根据公司股票价格波动情况,逐步实施增持计划。
襄阳轴承	8月29日	襄阳轴承:2018年半年度报告	2018年上半年,公司认真贯彻“调结构、上水平、国际化”的战略,坚持以质量效益为中心,克服了原材料价格上涨、产能相对不足、资金紧张等不利因素,生产经营工作较去年同期有了一定提升。报告期内,公司营业收入82480.48万元,同比增长3.58%,归属于上市公司股东的净利润-487.81万元。报告期末,公司总资产287039.68万元,净资产123443.09万元。报告期内公司利润构成和来源情况未发生重大变化,公司主要经营模式也未发生重大变化。
亚太股份	8月29日	亚太股份:2018年半年度报告	公司2018年1-6月实现营业收入21.33亿元,与上年同期相比增加1.77亿元;与上年同期相比增长9.09%;实现利润总额0.48亿元,与上年同期相比减少0.35亿元,与上年同期相比下降42.17%。报告期内,虽然公司销售实现了稳步增长,但原材料价格的上涨及采购件成本的增加导致公司的生产成本增加;其次,公司在2017年末发行可转换公司债券10亿元,报告期内公司以市场公允价确认了债券利息,上述主要原因导致公司业绩未实现同步增长。
日盈电子	8月29日	日盈电子:2018年半年度报告	本报告期内公司实现营业收入16,007.84万元,同比增长12.63%;利润总额1,554.93万元,同比下降17.05%;实现归属于母公司所有者的净利润1,275.63万元,同比下降24.25%;归属于上市公司股东的扣除非经常性损益的净利润1051.72万元,同比下降35.89%。
科华控股	8月29日	科华控股:2018年半年度报告	报告期内,公司实现营业收入61,741.48万元,较上年同期增长53.07%;实现净利润4,813.60万元,较上年同期减少16.10%。公司的收入规模呈上升趋势,公司的净利润略有下降,主要是因为公司收入规模上升的同时,为募投项目进行人才储备导致人工成本大幅上升,公司产品结构变化,原材料成本上升,导致公司净利润降低。
中国汽研	8月29日	中国汽研:2018年半年度报告	上半年,公司实现营业收入14.51亿元、利润总额2.07亿元、新签合同16.11亿元,均实现同比增长,涨幅分别为35%、28%、37%。其中利润贡献较高的技术服务板块经营利润持续增长,营业利润为1.81亿元,保持持续增长;产业化板块上半年营业利润为1945万元,实现了扭亏为盈并同比增加2636万元。
岱美股份	8月29日	岱美股份:2018年半年度报告	2018年上半年,公司经营业绩良好,较好的完成了年初制定的业绩增长目标。报告期内,实现营业收入172,710.09万元,较上年同期增长14.50%;实现利润总额35,392.33万元,较上年同期增长6.35%;实现归属于上市公司股东的净利润30,209.29万元,较上年同期增长10.60%。
天汽模	8月29日	天汽模:2018年半年度报告	报告期内,公司实现营业收入为91,321.98万元,较上年同期增长3.12%;实现归属于上市公司股东的净利润7,826.26万元,同比增长2.45%;其中,实现归属于上市公司股东的扣除非经常性损益后的净利润为7,683.80万元,同比增长14.80%。
万向钱潮	8月29日	万向钱潮:2018年半年度报告	根据公司“建设成为一流汽车零部件系统供应商”的长远发展愿景目标,报告期内,公司继续按“管理信息化、服务网络化、发展品牌化、合作全球化、资本市场化”的方针,围绕智慧制造与智能发展,提高技术能力,加快投资发展,实现市场的升级转型。2018年半年度,公司实现营业收入588,393.27万元,归属于母公司股东的净利润45,019.72万元,分别同比增长6.30%、1.41%

朗博科技	8月29日	朗博科技:2018年半年度报告	报告期内,公司实现营业收入 91,053,514.80 元,与上年同期相比增长 0.71%,归属于母公司股东的净利润为 19,781,733.26 元,与上年同期相比增长 18.18%,主营业务总体呈稳步增长趋势。
富奥股份	8月29日	富奥股份:2018年半年度报告	报告期内,公司实现营业收入 38.19 亿元,比上年同期增长 11.61%;归属于上市公司股东的净利润 4.81 亿元,比上年同期增长 6.17%。
旷达科技	8月29日	旷达科技:2018年半年度报告	报告期内,受行业需求、市场变化及公司业务优化调整等影响,公司主营业务收入及利润同比下滑。2018年上半年公司实现营业收入 90,003.65 万元、同比下降 17.58%;实现归属于上市公司股东的净利润 14,870.66 万元、同比下降 12.86%。
合力科技	8月29日	合力科技:2018年半年度报告	报告期内,公司实现营业收入 27,557 万元,同比增加 14.04%;营业利润 5,137 万元,同比增加 20.25%;归属于上市公司股东的净利润 4,629 万元,同比增加 24.49%。
隆盛科技	8月30日	隆盛科技:2018年半年度报告	报告期内:报告期内公司柴油产品收入下降主要受到国标升级的阶段性影响,EGR 产品配套情况不及预期,加之作为对冲手段的新产品的市场应用未能及时充分衔接,以及非道路市场需求不及预期,产品收入整体下降较大。公司实现营业收入 5,979.49 万元,实现净利润 559.50 万元。
江淮汽车	8月30日	江淮汽车:2018年半年度报告	受宏观经济形势、公司销量下降、新能源汽车补贴退坡及行业竞争加剧等因素的影响,2018年上半年公司实现营业收入 237.09 亿元,同比下降 6.34%,实现归属于上市公司股东的净利润 1.63 亿元,同比下降 52.58%。
易见股份	8月30日	易见股份:2018年半年度报告	截至 2018 年 6 月 30 日,公司资产总额 1,424,318.45 万元,负债总额 652,915.43 万元,净资产 771,403.02 万元;2018 年上半年实现合并营业总收入 901,660.40 万元,实现利润总额 55,085.53 万元,净利润 44,041.87 万元,归属上市公司股东净利润 41,852.32 万元。
八菱科技	8月30日	八菱科技:2018年半年度报告	报告期内,公司实现营业收入 37,301.41 万元、利润总额 1,521.11 万元、归属于上市公司股东的净利润 1,070.89 万元,较上年同期分别下降 10.60%、82.65%、86.39%。
中鼎股份	8月30日	中鼎股份:2018年半年度报告	报告期内,公司实现营业收入 60.98 亿元,同比增长 13.31%,实现归母净利润 7.02 亿元,同比增长 12.41%。
保隆科技	8月30日	保隆科技:2018年半年度报告	2018 年上半年,公司营业收入 1,138,079,022.33 元,与上年同期相比增长了 157,706,752.11 元,增幅为 16.09%。营业收入的增长得益于主要产品总体平稳增长,特别是 TPMS 国内市场增长较快。
雷迪克	8月30日	雷迪克:2018年半年度报告	报告期内,公司实现营业总收入 22,807.45 万元,同比上升 1.37%;营业利润为 3,818.45 万元,同比下降 4.68%;利润总额为 4,598.14 万元,同比上升 12.76%。
富临精工	8月30日	富临精工:2018年半年度报告	报告期,公司管理层紧密围绕年初制定的年度工作计划,贯彻执行董事会的战略部署,积极开展各项工作。报告期内,公司实现营业收入 65,313.87 万元,较上年同期下降 40.58%;实现净利润 7,891.99 万元,较上年同期下降 62.82%。报告期,公司业绩下滑主要原因是升华科技暂停对原客户沃特玛供货,导致其产销未达预期。
铁流股份	8月30日	铁流股份:2018年半年度报告	2018 上半年,公司实现营业收入 4 亿元,实现归属于上市公司股东净利润 4,560 万元,受原材料成本上升、股权激励成本摊销等方面影响,归属于上市公司股东净利润与上年同期相比略有下浮。
新泉股份	8月30日	新泉股份:2018年半年度报告	报告期内,公司实现营业收入 185,294.41 万元,比上年同期上升 17.23%;归属于母公司的净利润 15,204.11 万元,同比上升 39.58%;扣除非经常性损益后归属于母公司净利润 14,876.69 万元,同比上升 41.93%。

宁波高发	8月30日	宁波高发:2018年半年度报告	报告期内,公司实现营业收入73,796.72万元,同比增加25.08%;营业利润17,767.37万元,同比增加41.45%;净利润为15,763.49万元,同比增加31.09%;归属于上市公司所有者的净利润15,605.20万元,同比增加32.18%;经营活动产生的现金流量净额为5,344.42万元,同比增加25.44%。
常青股份	8月30日	常青股份:2018年半年度报告	2018年上半年我国汽车产销量分别为1405.77万辆和1406.65万辆,同比增长4.15%和5.57%;与去年同期相比,产量增速回落0.49个百分点,销量增速提升0.83个百分点,公司前五大主要客户销量均保持平稳。公司2018年上半年营业收入995,414,612.63元,比上年同期增长9.23%。
小康股份	8月30日	小康股份:2018年半年度报告	在产品销售方面,整车产品结构进一步优化,发动机外销占比扩大。2018年1-6月,公司汽车整车销售18.90万辆,实现收入91.29亿元,同比增长0.73%,其中SUV销售9.74万辆,同比增长15.46%,实现收入63.34亿元,同比增长14.94%。2018年1-6月,公司发动机销售30.74万台,同比增长5.92%,其中,外销11.90万台,外销同比增长32%。
交运股份	8月30日	交运股份:2018年半年度报告	今年上半年,公司围绕“提升能级、创新发展”,深化企业改革,加快主业转型,努力保持企业经济运行平稳有序。报告期内,公司完成营业收入45.9亿元,较去年同期增长9.37%;完成归属于上市公司股东的净利润1.99亿,较去年同期增长19.63%。
恒立实业	8月30日	恒立实业:2018年半年度报告	报告期内,公司实现营业收入0.37亿元,同比增长72.57%,实现归母净利润-385.71万元,同比减少51.42%。
亚星客车	8月30日	亚星客车:2018年半年度报告	2018年上半年,公司抓住补贴调整过渡期的机遇,积极开拓市场,扩大销量。同时,做好降本增效工作,实现公司的稳健经营。公司共销售客车1678辆,同比增长31.09%。实现营业收入11.09亿元,同比增长29.25%。实现归属上市公司股东净利润1,733.97万元,同比增长25.94%。
南京聚隆	8月30日	南京聚隆:2018年半年度报告	公司主要从事改性工程塑料材料的研发、生产及销售,报告期内主营业务未发生变化。报告期内实现营业收入503,158,018.52元,较去年同期增长9.18%,保持了稳健的发展态势。
比亚迪	8月30日	比亚迪:2018年半年度报告	比亚迪股份有限公司主要经营包括新能源汽车、传统燃油汽车在内的汽车业务,手机部件及组装业务,二次充电电池及光伏业务,并积极拓展城市轨道交通业务。于上半年,本集团实现收入约人民币54,151百万元,同比增长20.23%,其中汽车及相关产品业务的收入约人民币29,226百万元,同比上升26.03%;手机部件及组装业务的收入约人民币20,397百万元,同比上升11.85%;二次充电电池及光伏业务的收入约人民币4,526百万元,同比上升25.26%。三块业务占本集团总收入的比例分别为53.97%、37.67%和8.36%。期内,新能源汽车业务收入约人民币18,425百万元,同比增长16.65%。
中国中期	8月30日	中国中期:2018年半年度报告	2018年上半年,公司紧密围绕董事会年初制定的战略规划和年度经营计划积极开展各项工作,一方面公司积极引进人才,在移动互联网+服务,金融服务,医疗服务,教育服务等高端服务业领域进行探索拓展,为公司转型升级做准备,另一方面内抓管理,控制成本,保持公司各项经营活动稳步进行。公司报告期内实现营收2287.04亿元(同比0-7.67%)。
兆丰股份	8月30日	兆丰股份:2018年半年度报告	本报告期公司实现营业收入23,327.46万元,同比下降14.25%;营业利润为10,015.70万元,同比下降2.21%。

上汽集团	8月31日	上汽集团:2018年半年度报告	今年上半年,公司实现整车销售352.3万辆,同比增长11%,上半年公司实现整车出口及海外销售13万辆,同比增长104%,整车出口继续排名全国第一,领先优势持续扩大。报告期内,公司实现合并营业总收入4648.52亿元,同比增长17.27%;实现归属于上市公司股东的净利润189.82亿元,同比增长18.95%,收入和利润增速均高于销量增速,经济运行高质量发展,经营业绩再创同期最好水平。
中通客车	8月31日	中通客车:2018年半年度报告	面临行业严峻的发展形势,公司聚焦核心、创新驱动、突破提升,构建以新能源为重点、海外市场、传统公路客车、校车、旅团车、景区用车多点突破的业务战略布局,报告期内公司实现收入24.01亿元,净利润3056.2万元,同比增长5.37%和-50.36%。
钱江摩托	8月31日	钱江摩托:2018年半年度报告	报告期内,公司实现营业收入19.1亿元,同比增长53.20%,其中境内销售营业收入11.5亿元,约占总营业收入的60%,同比增长65.94%;出口营业收入7.6亿元,约占总营业收入的40%,同比增长44.90%。实现归属于上市公司股东的净利润6,738.68万元,同比增长33.04%;扣除非经常性损益后归属于上市公司股东的净利润5,869.34万元,同比增长10.91%。
S佳通	8月31日	S佳通:2018年半年度报告	2018年1-6月公司实现营业收入16.40亿元,同比减少0.23亿元,减少1.36%;主营业务成本为13.84亿元,同比下降0.95亿元,下降6.44%;实现营业毛利2.55亿元,同比增长0.73亿元,增长39.84%;实现营业利润1.17亿元,同比增长0.67亿元,增长136.97%;实现归属于母公司股东的净利润为0.41亿元,同比增长0.24亿元,增长132.38%。
ST嘉陵	8月31日	ST嘉陵:2018年半年度报告	本报告期内,公司实现营业收入2.01亿元,同比-35.76%,实现归母净利润-1.60亿元,同比减少-312.81%。
渤海汽车	8月31日	渤海汽车:2018年半年度报告	报告期内,公司市场开发瞄准国内优质乘用车、商用车新客户,重点争夺高端、高附加值项目产品的开发,广汽乘用车、华菱汽车三一动力等项目均已实现批量供货。商用车市场呈现持续上扬态势,潍柴版块供货份额继续提升;上柴、上菲红、云内等份额都有较大幅度增长,并获得潍柴、重汽、玉柴等多个重要客户新项目开发权。乘用车市场吉利、比亚迪同比增幅较大,新项目也在积极开发中。售后市场逆境求变,创新方式方法,开拓二级代理、发展二级经销商并授牌,推出六配套组件和针对出口的英文版组件,实行差异化地区销售等,取得良好的市场效应。国际市场方面,为瑞典斯堪尼亚公司供货,成功配套大众商用车体系。美国Waukesha公司大缸缸活活塞陆续实现批量供货。
申华控股	8月31日	申华控股:2018年半年度报告	报告期内,公司实现营业收入31.67亿元,与去年同期相比增加41.77%,主要是由于本期合并范围变化,新增申华晨宝板块所致。归属于母公司所有者的净利润-22,116.76万元,同比减少26.75%,主要是由于公司财务费用增长较多,汽车租赁业务前期发展扩张成本费用较大,导致本年同期利润减少。
一汽夏利	8月31日	一汽夏利:2018年半年度报告	受公司产品升级和结构调整尚未完成等因素影响,目前公司整体的产销规模较小,产品盈利能力较弱,产能未得到充分利用。报告期内,公司共生产“威志”和“骏派”品牌轿车16907辆,同比增长22.22%,销售13007辆,同比增长12.73%。报告期内,公司实现营业收入73045.71万元,同比上升17.28%,实现营业利润-63905.76万元,归属于母公司股东的净利润-63742.57万元,同比上升7.03%。
金鸿顺	8月31日	金鸿顺:2018年半年度报告	报告期内经过公司管理团队与全体员工的共同努力,严格控制成本、优化工艺、提升运营效率,公司实现营业收入5.36亿元,同比增加8.12%,实现归母净利润0.38亿元,同比减少-28.90%。

长安汽车	8月31日	长安汽车:2018年半年度报告	报告期内公司的主要业务涵盖整车研发、制造和销售以及发动机的研发、生产,并整合优势资源积极发展出行服务、新零售、金融投资等领域,进行多维度的产业布局。报告期内,公司实现营业收入356.43亿元,同比增长6.22%,实现归母净利润16.10亿元,同比减少65.16%。
长安汽车	8月31日	长安汽车:关于公司及下属子公司开展远期外汇交易的公告	为有效防范公司正常经营过程中存在的汇率风险,公司拟于董事会审议通过之日起至2019年12月31日开展交易额度不超过进口采购日元购汇需求的50%,且2018年9-12月金额不超过6亿元人民币、2019年不超过15亿元人民币的远期购汇交易;下属全资子公司重庆长安汽车国际销售服务有限公司拟于董事会审议通过之日起至2019年6月30日开展累计金额不超过7000万美元的远期结汇交易。
福田汽车	8月31日	福田汽车:2018年半年度报告	报告期内,公司销售汽车278,671辆,较去年同期下降8.05%,主要是奥铃轻卡、时代微卡、大中型客车下滑幅度较大,但从趋势上看,二季度明显好转,二季度实现销量154,474辆,同比增长2.0%,环比增长24.4%,较一季度有明显提升。公司商用车销售250,578辆,较去年同期下降5.46%。报告期内,公司实现营业收入216.63亿元,同比减少5.54%,实现归母净利润9.01亿元,同比减少986.19%。
中国重汽	8月31日	中国重汽:2018年半年度报告	报告期内,公司实现重卡销售79811辆,同比增长21.67%;实现销售收入225.41亿元,同比增长23.10%;实现归属于母公司净利润4.84亿元。
长城汽车	8月31日	长城汽车:2018年半年度报告	报告期内,公司实现营业收入479.58亿元,同比增长16.99%,实现36.96亿元,同比增长52.73%。
风神股份	8月31日	风神股份:2018年半年度报告	报告期内,公司实现营业收入31.31亿元,同比减少16.36%,实现归母净利润-0.90亿元。
金固股份	8月31日	金固股份:2018年半年度报告	报告期内公司完成营业收入146,336.50万元,同比增加12.10%;实现归属于上市公司股东的净利润人民币8,421.65元,比上年同期增长229.46%
保隆科技	8月31日	保隆科技:对外投资的公告	2018年8月29日,上海保隆汽车科技股份有限公司与Salzgitter Hydroforming Verwaltungs GmbH签署了《用于设立保隆沙士基达(安徽)液压成型有限公司中外合资经营合同》,合资公司注册资本600万欧元,保隆科技出资306万欧元,占注册资本的51%;Salzgitter出资294万欧元,占注册资本的49%。公司以自筹资金支付本次交易所涉款项。
西泵股份	9月1日	西泵股份:关于控股股东部分股份解除质押的公告	河南省西峡汽车水泵股份有限公司于2018年8月31日接到控股股东河南省宛西控股股份有限公司的通知:宛西控股于2018年8月30日将原质押给中国银行股份有限公司西峡支行的2,250万股无限售流通股股份办理解除质押手续。
福田汽车	9月1日	福田汽车:关于设立河北雷萨工程机械有限责任公司并取得营业执照的公告	为了改善资金结构,吸引多元化的资金投入,改善公司盈利水平,公司以工程机械业务下的资产和现金出资,设立全资子公司河北雷萨工程机械有限责任公司,注册资本12亿元。2018年8月30日,公司全资子公司河北雷萨工程机械有限责任公司已完成工商注册登记手续,并取得《营业执照》。
江淮汽车	9月1日	江淮汽车:关于获得政府补助的公告	截至2018年8月30日,公司及控股子公司累计收到与收益相关的政府补贴151,560,746元人民币(不含公司前期已披露政府补贴)
跃岭股份	9月1日	跃岭股份:关于控股股东、实际控制人部分股权质押的公告	浙江跃岭股份有限公司近日接到公司控股股东、实际控制人之一林万青先生通知,获悉其所持有公司的部分股份被质押,质押股数为100股,本次质押占其所持股份比例4.03%

东风汽车	9月1日	东风汽车:关于收到增值税留抵税额退税款及国家新能源汽车推广补贴的公告	根据国家税务总局于2018年6月27日发布《关于2018年退还部分银行增值税留抵税额有关税收政策的通知》(财税[2018]70号)的要求,经本公司及控股子公司向主管税务机关申请,截止2018年8月31日,本公司及控股子公司收到退还的增值税期末留抵税额285,861,249.61元,其中,本公司收到退税额65,417,746.12元,控股子公司东风襄阳旅行车有限公司收到退税额212,992,886.55元,控股子公司东风轻型发动机有限公司收到退税额7,450,616.94元。
------	------	------------------------------------	---

资料来源:wind,山西证券研究所

4.投资建议

➤ 汽车行业整体增速放缓的趋势不变,政策环境趋严,整体竞争加剧,结构性投资机会仍存,建议选股时遵循三条主线:

1) 产品结构不断改善、技术积累较高的大市值龙头股,建议关注:上汽集团;

2) 市占率稳步提升、技术壁垒较高,且有望实现海外替代的零部件供应商,建议关注:华域汽车、星宇股份。

3) 聚焦战略新兴产业,符合国家政策大力扶持和地区产业转移的新兴产业潜在需求大、上升空间足、利好条件多,业绩爆发力强,重点建议关注利好政策频出、渗透率不足的新能源汽车和智能汽车领域,上游产业半导体设备、锂电设备、高清摄像头、传感器等领域有望出现优质公司,建议自下而上寻找优质标的,建议关注:星源材质。

5.风险提示

- 1) 汽车行业政策大幅调整;
- 2) 汽车销量不及预期;
- 3) 上游原材料价格波动。

投资评级的说明：

——报告发布后的 6 个月内上市公司股票涨跌幅相对同期上证指数/深证成指的涨跌幅为基准

——股票投资评级标准：

买入： 相对强于市场表现 20%以上
增持： 相对强于市场表现 5~20%
中性： 相对市场表现在-5%~+5%之间波动
减持： 相对弱于市场表现 5%以下

——行业投资评级标准：

看好： 行业超越市场整体表现
中性： 行业与整体市场表现基本持平
看淡： 行业弱于整体市场表现

免责声明：

山西证券股份有限公司(以下简称“本公司”)具备证券投资咨询业务资格。本报告是基于本公司认为可靠的已公开信息，但本公司不保证该等信息的准确性或完整性。入市有风险，投资需谨慎。在任何情况下，本报告中的信息或所表述的意见并不构成对任何人的投资建议。在任何情况下，本公司不对任何人因使用本报告中的任何内容所引致的任何损失负任何责任。本报告所载的资料、意见及推测仅反映本所于发布本报告当日的判断。在不同时期，本所可发出与本报告所载资料、意见及推测不一致的报告。本公司或其关联机构在法律许可的情况下可能持有或交易本报告中提到的上市公司所发行的证券或投资标的，还可能为或争取为这些公司提供投资银行或财务顾问服务。客户应当考虑到本公司可能存在可能影响本报告客观性的利益冲突。本公司在知晓范围内履行披露义务。本报告的版权归本公司所有。本公司对本报告保留一切权利。未经本公司事先书面授权，本报告的任何部分均不得以任何方式制作任何形式的拷贝、复印件或复制品，或再次分发给任何其他人，或以任何侵犯本公司版权的其他方式使用。否则，本公司将保留随时追究其法律责任的权利。