

爱建证券有限责任公司

研究所

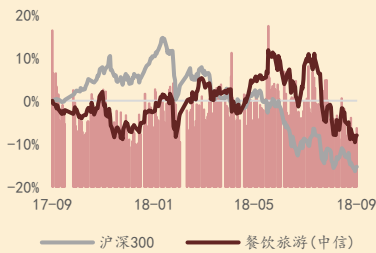
分析师：方采薇

TEL: 021-32229888-28110

E-mail: fangcaiwei@ajzq.com

执业编号: S0820518070001

**行业评级：同步大市  
(维持)**



数据来源：Wind，爱建证券研究所

(%)	1 个月	6 个月	12 个月
绝对表现	-7.27	-12.69	-5.99
相对表现	-2.90	8.76	9.64

**相关报告：**

《餐饮旅游行业周报》

《餐饮旅游行业 2018 年中期投资策略》

2018-6-28

《餐饮旅游行业 2018 年第二季度投资策略》

2018-3-28

跟踪报告 ● 餐饮旅游行业

2018 年 9 月 17 日 星期一

**双节带动旅游消费，关注假期出游数据**

**投资要点：**

□一周市场回顾：

上周餐饮旅游板块下跌 1.61%，沪深 300 指数下跌 1.08%。旅游板块跟随大盘继续回调。上周餐饮旅游板块跑输沪深 300 指数 0.53pct，列全部 29 个中信一级行业第 14 位。板块自年初至今跌幅为 3.12%，仅次于石油石化板块，列所有中信一级行业第二位。上周所有 29 个中信一级行业中 5 个上涨，24 个下跌。餐饮旅游行业列全部 29 个中信一级行业第 14 位。延续前一周跌势，上周餐饮旅游行业四个子板块均下跌。其中跌幅最小的是酒店板块-0.17%，跌幅较大的是景区板块-3.29%和餐饮板块-3.15%，旅行社板块下跌 0.58%。从个股来看，上周餐饮旅游板块 6 只个股上涨，涨幅居前的是大东海 A、西安旅游、凯撒旅游、大连圣亚和桂林旅游。

餐饮旅游行业估值近期处于低位调整的状态，上周估值继续回落，近四周行业估值位于 30.0-31.2 倍区间。截至上周收盘，餐饮旅游行业估值（TTM 整体法）为 30.08 倍，比前一周下降 0.52 个单位。估值溢价率从上周的 211.5% 回落至 210.3%，降低 1.24pct。各细分行业的估值上周均出现回调。降幅较大的是餐饮板块和景区板块，一周分别下降 1.06 和 0.97 个单位，目前为 39.60 倍和 24.71 倍。旅行社、酒店子版块估值分别为 36.53 倍、25.28 倍。

□投资建议：

暑期旺季结束，中秋节、国庆节两个假期即将到来。在目前的消费环境下，预计小长假出游数据将维持增长，但增幅较往年同期将有所收窄。当下 A 股市场仍维持弱市震荡格局，餐饮旅游板块由于前期涨幅较大，因此在本轮调整中承压较为明显。但是我们坚持认为旅游行业持续增长的内在逻辑未改变。当下随着大盘的调整，餐饮旅游行业经历了回调，部分优质标的估值已回到短期低位，具备良好的价格弹性，尤其推荐关注中报业绩增长稳健、符合预期的标的。

维持整个行业“同步大市”的评级。推荐标的：1) 免税业龙头公司中国国旅（601888，并购整合，利好政策预期）；2) 关注具备长期成长空间，外围环境带动下市场表现向好的公司：腾邦国际（300178，出境游运营商，掌握航线资源、低线渠道资源、需求端大数据）、宋城演艺（300144，国内演艺市场龙头，业绩具备高成长性）。

□风险提示：

- 1) 宏观经济增速下行；
- 2) 旅游行业系统性风险；
- 3) 重大意外灾害事件。

## 目录

1、市场回顾.....	3
1.1 一周行情回顾.....	3
1.2 估值跟踪.....	5
2、行业新闻.....	6
2.1 文旅部“三定”方案公布 十三项职能 十五个司局.....	6
2.2 海底捞启动港股上市前全球路演.....	6
2.3 赴韩中国游客连续两个月增长 45%以上.....	6
2.4 上半年北京入境游人数收入双增.....	6
2.5 首旅如家和春秋集团联手筹建合资公司.....	7
2.6 受台风“山竹”影响，华南地区航空业停摆.....	7
3、上市公司重点公告.....	8
3.1 黄山旅游：关于首次实施回购 B 股股份的公告（2018-9-11）.....	8
3.2 中国国旅：关于公司董事、副总经理辞职的公告（2018-9-11）.....	8
4、未来一周大事提醒.....	9
风险提示：.....	9

## 图表目录

图表 1：近四周餐饮旅游板块及沪深 300 涨跌幅.....	3
图表 2：年初至今餐饮旅游板块及沪深 300 指数走势.....	3
图表 3：上周 A 股中信行业指数涨跌幅情况.....	3
图表 4：近两周餐饮旅游板块子行业涨跌幅情况.....	4
图表 5：上周餐饮旅游板块个股涨跌幅情况.....	4
图表 6：近半年餐饮旅游行业相对万得全 A 指数估值溢价率.....	5
图表 7：近半年餐饮旅游各细分子行业估值与餐饮旅游行业估值情况.....	5

## 表格目录

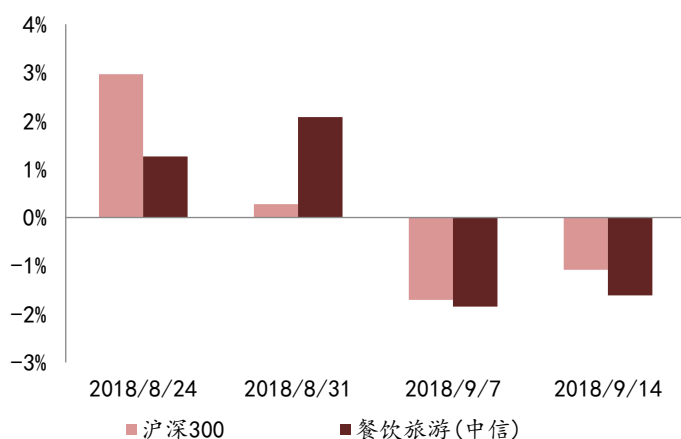
表格 1：个股涨跌幅前五名.....	4
表格 2：未来一周大事提醒.....	9
表格 3：餐饮旅游行业重点股票池.....	10

## 1、市场回顾

### 1.1 一周行情回顾

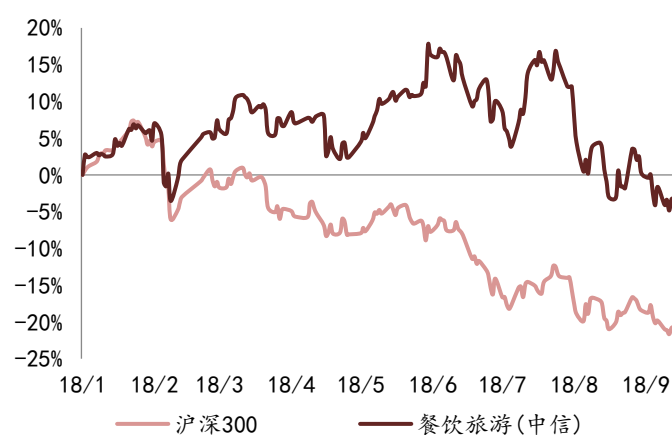
上周餐饮旅游板块下跌 1.61%，沪深 300 指数下跌 1.08%。旅游板块跟随大盘继续回调。上周餐饮旅游板块跑输沪深 300 指数 0.53pct，列全部 29 个中信一级行业第 14 位。板块自年初至今跌幅为 3.12%，仅次于石油石化板块，列所有中信一级行业第二位。

图表 1：近四周餐饮旅游板块及沪深 300 涨跌幅



数据来源：Wind，爱建证券研究所

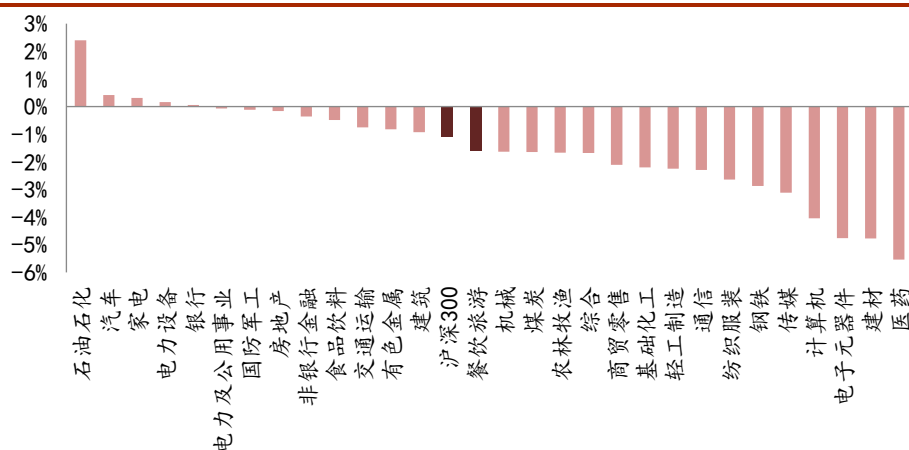
图表 2：年初至今餐饮旅游板块及沪深 300 指数走势



数据来源：Wind，爱建证券研究所

上周所有 29 个中信一级行业中 5 个上涨，24 个下跌。餐饮旅游行业列全部 29 个中信一级行业第 14 位。

图表 3：上周 A 股中信行业指数涨跌幅情况

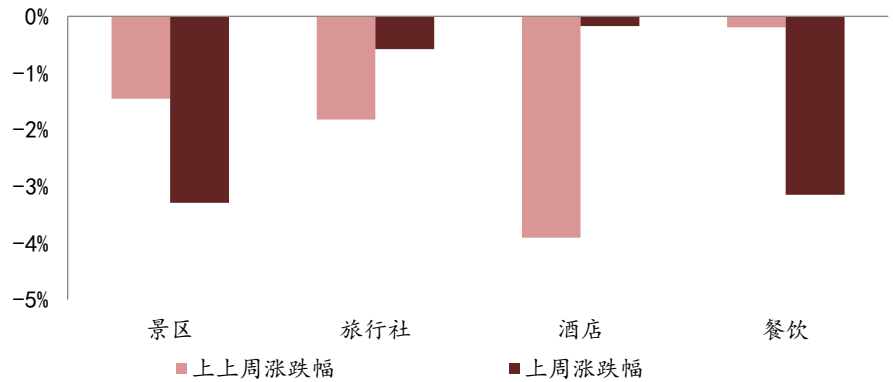


数据来源：Wind，爱建证券研究所

延续前一周跌势，上周餐饮旅游行业四个子板块均下跌。其中跌幅最小的是酒店

板块-0.17%，跌幅较大的是景区板块-3.29%和餐饮板块-3.15%，旅行社板块下跌0.58%。

图表 4：近两周餐饮旅游板块子行业涨跌幅情况



数据来源：Wind，爱建证券研究所

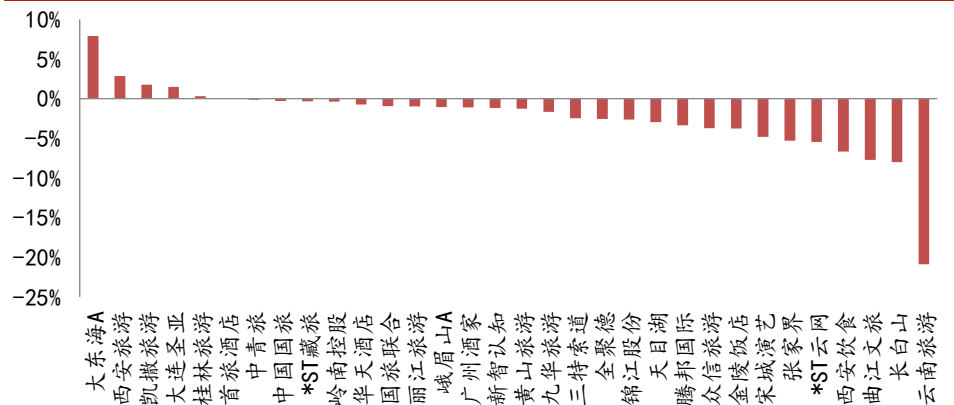
从个股来看，上周餐饮旅游板块 6 只个股上涨，涨幅居前的是大东海 A、西安旅游、凯撒旅游、大连圣亚和桂林旅游，涨跌幅居前情况见表格 1。

表格 1：个股涨跌幅前五名

涨幅前五个股		跌幅前五个股	
大东海 A	7.88%	云南旅游	-20.88%
西安旅游	2.85%	长白山	-8.02%
凯撒旅游	1.77%	曲江文旅	-7.73%
大连圣亚	1.49%	西安饮食	-6.67%
桂林旅游	0.33%	*ST 云网	-5.44%

数据来源：Wind，爱建证券研究所

图表 5：上周餐饮旅游板块个股涨跌幅情况

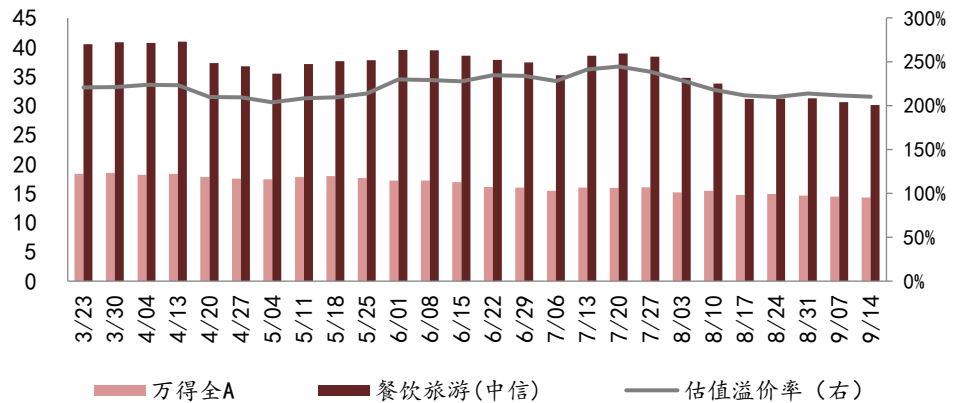


数据来源：Wind，爱建证券研究所

## 1.2 估值跟踪

餐饮旅游行业估值近期处于低位调整的状态，上周估值继续回落，近四周行业估值位于 30.0-31.2 倍区间。截至上周收盘，餐饮旅游行业估值（TTM 整体法）为 30.08 倍，比前一周下降 0.52 个单位。估值溢价率从上周的 211.5% 回落至 210.3%，降低 1.24pct。

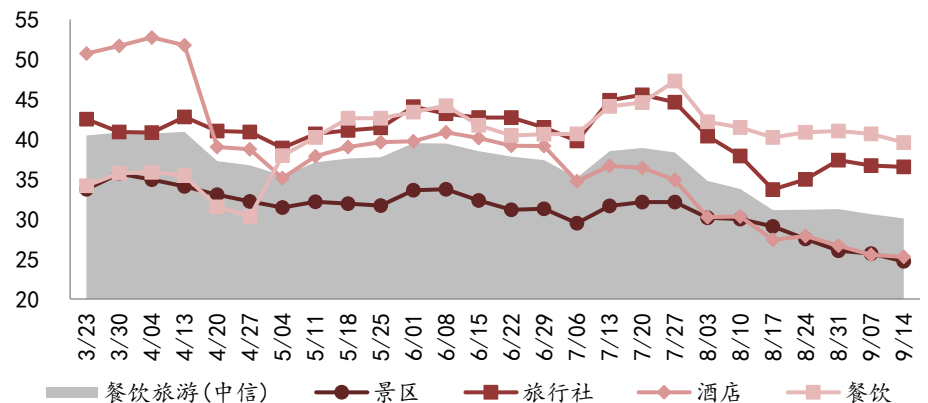
图表 6：近半年餐饮旅游行业相对万得全 A 指数估值溢价率



数据来源：Wind，爱建证券研究所

各细分子行业的估值上周均出现回调。降幅较大的是餐饮板块和景区板块，一周分别下降 1.06 和 0.97 个单位，目前为 39.60 倍和 24.71 倍。旅行社、酒店子版块估值分别为 36.53 倍、25.28 倍。

图表 7：近半年餐饮旅游各细分子行业估值与餐饮旅游行业估值情况



数据来源：Wind，爱建证券研究所

## 2、行业新闻

### 2.1 文旅部“三定”方案公布 十三项职能 十五个司局

2018年9月10日，中国机构编制网官网公布了文化和旅游部的三定方案（职能配置、内设机构和人员编制规定），其中规定，文化和旅游部是国务院组成部门，为正部级。

按照最新的三定方案，文旅部内设机构十五个司局，行政编制514名。设部长1名，副部长4名；司局级领导职数54名（含机关党委、机关纪委、离退休干部局司局级领导职数）。十五个司局分别是办公厅、政策法规司、人事司、财务司、艺术司、公共服务司、科技教育司、非物质文化遗产司、产业发展司、资源开发司、市场管理司、文化市场综合执法监督局、国际交流与合作局（港澳台办公室）、机关党委、离退休干部局。

来源：经济观察网

### 2.2 海底捞启动港股上市前全球路演

拟于9月26日正式在港交所上市的海底捞（6862.HK），9月10日启动了为期一周的全球路演。海底捞已获多家机构基石投资。基石投资者包括高瓴资本、景林、摩根士丹利投资管理、雪湖、Ward Ferry 5家投资机构，认购金额占IPO发行规模的40%。据悉，其IPO定价区间为每股14.8~17.8港元

来源：中证网

### 2.3 赴韩中国游客连续两个月增长45%以上

据韩联社消息，韩国业内人士近日表示，韩国零售商正越来越多地与中国移动支付平台联手，以吸引更多的中国游客。今年7月，赴韩中国游客达到410337人，比2017年7月增加45.9%。不过，今年的最新数据仍然低于2016年7月的917519人。值得一提的是，今年6月赴韩旅游的中国游客人数为379891人，比2017年6月增长49%。韩国零售商一直在加快营销，以吸引更多中国游客。

来源：海外网

### 2.4 上半年北京入境游人数收入双增

今年上半年，外国游客来北京旅游数量达193万人次，与去年同期相比增长3.4%；实现旅游收入25亿美元，与去年同期相比增长5.6%。2012年至2017年年底，北京入境旅游呈现下降态势。今年上半年北京入境旅游市场发生可喜变化，外国游客来京旅游数量达到193万人次，与去年同期相比增长3.4%；实现旅游收入25亿美元，与去年同期相比增长5.6%。

为促进北京入境旅游发展，加强与客源市场旅行商的合作，北京市旅游委于今年2月启动“北京旅游全球战略合作伙伴计划”。该计划是中国乃至亚太地区首个由政府牵头、与国际旅行商探索建立的战略合作创新机制。

来源：中新网

## 2.5 首旅如家和春秋集团联手筹建合资公司

9月12日下午，首旅如家与春秋集团战略合作协议签约仪式举行，双方共同宣布，携手建立紧密型战略合作伙伴关系，共享双方航空、酒店和旅游等综合优势资源。

按照规划，双方将筹建成立合资酒店管理公司，在机场周边共同设计打造特色机场酒店品牌，这也是双方长期战略合作中首个重要的落地项目。澎湃新闻了解到，这一合资公司目前处于注册审批过程中。该酒店品牌将依托春秋航空目的地资源优势，形成连锁机场酒店项目，逐步覆盖春秋航空200余条航线覆盖的目的地机场。不仅如此，该品牌还将围绕海外航线走出国门，快速拓展海外目的地机场住宿市场。

来源：澎湃新闻

## 2.6 受台风“山竹”影响，华南地区航空业停摆

9月16日，中央气象台10时发布台风红色预警，预计台风“山竹”将于16日傍晚前后在广东台山到阳江一带沿海登陆（14-15级，42-48米/秒，强台风级），登陆后将向西偏北方向移动，先后穿过广东西部和广西南部，强度逐渐减弱，将于18日前后在广西、云南和贵州交界附近减弱为热带低压。

受台风“山竹”影响，9月16日下午，多个航空公司取消华南地区航班，当地主要机场停运。

广州白云机场发布通知称，根据广州市“三停”工作要求，经与各航空公司研究确定，白云机场从9月16日12:00至24:00、17日0:00至08:00期间，所有航班取消。请各位旅客在此期间不要前往机场，并联系所购票航空公司办理退改签手续。

深圳宝安机场称，为保障安全，深圳机场9月16日0:00-24:00、9月17日0:00-8:00，暂停所有航班起降，全部航班取消。预计9月17日上午8时后，深圳机场进出港航班将逐步恢复运行。

珠海机场方面，9月16日取消所有进出港航班，9月17日后将视天气情况逐步恢复运行。

目前，香港机场已暂停机场快线及机场巴士服务。机场管理局呼吁旅客前往机场前先向航空公司确定机位及航班时间在启程前往机场。

来源：界面新闻

### 3、上市公司重点公告

#### 3.1 黄山旅游：关于首次实施回购 B 股股份的公告（2018-9-11）

黄山旅游发展股份有限公司（以下简称“公司”）于 2018 年 8 月 6 日召开了 2018 年第二次临时股东大会，审议通过了《关于回购公司部分境内上市外资股（B 股）股份的议案》，并于 2018 年 8 月 23 日披露了《黄山旅游关于以集中竞价交易方式回购公司部分境内上市外资股（B 股）的回购报告书》（详见公司 2018-042 号、2018-045 号公告）。

公司于 2018 年 9 月 10 日首次实施了回购 B 股股份。现根据相关规定，将本次回购情况公告如下：

公司首次以集中竞价交易方式回购公司 B 股股份 755,550 股，占公司总股本的比例为 0.1011%，购买最高价为 1.219 美元/股，最低价为 1.184 美元/股，支付总金额为 911,154.13 美元（含佣金等）。

#### 3.2 中国国旅：关于公司董事、副总经理辞职的公告（2018-9-11）

中国国旅股份有限公司（以下简称“公司”）董事会于 2018 年 9 月 10 日收到公司董事、副总经理李任芷先生递交的书面辞职报告。根据有关规定和要求，李任芷先生申请辞去公司第三届董事会董事、战略委员会委员、提名委员会委员、副总经理等职务，辞职后，李任芷先生将不在公司担任任何职务。截至本公告披露日，李任芷先生未持有公司股票。

李任芷先生的辞职未导致公司董事会成员低于法定最低人数，不会影响公司董事会的正常运作和公司日常经营。根据有关法律法规、《公司章程》等相关规定，李任芷先生的辞职报告自送达董事会之日起生效。公司将按照相关法律法规的要求和公司内部程序，尽快完成董事的补选及相关后续工作。

#### 4、未来一周大事提醒

表格 2：未来一周大事提醒

日期	个股	事件
2018-9-17	宋城演艺	临时股东大会
2018-9-17	西安旅游	临时股东大会

数据来源：Wind，爱建证券研究所

#### 风险提示：

- 1) 宏观经济增速下行；
- 2) 旅游行业系统性风险；
- 3) 重大意外灾害事件。

表格 3：餐饮旅游行业重点股票池

证券代码	证券简称	市盈率 (TTM)	市净率	EPS			P/E			投资评级
				17A	18E	19E	17A	18E	19E	
000796	凯撒旅游	42.44	3.30	0.27	0.42	0.53	31.33	20.37	16.29	推荐
002707	众信旅游	25.38	3.00	0.28	0.38	0.49	29.43	21.70	16.69	推荐
300144	宋城演艺	24.71	3.83	0.73	0.91	1.03	28.18	22.60	19.97	推荐
300178	腾邦国际	19.95	2.42	0.50	0.61	0.77	22.54	18.51	14.62	推荐
600138	中青旅	17.29	1.84	0.79	0.91	1.04	19.04	16.44	14.44	推荐
600258	首旅酒店	23.93	2.29	0.77	0.90	1.11	23.08	19.90	16.08	推荐
600754	锦江股份	21.97	1.75	0.92	1.17	1.43	24.24	19.12	15.64	推荐
601888	中国国旅	38.31	8.07	1.30	2.07	2.46	47.68	29.86	25.12	推荐
603043	广州酒家	27.80	6.13	0.90	1.04	1.26	27.40	23.65	19.50	未覆盖
603869	新智认知	19.34	1.66	0.77	1.06	1.36	22.86	16.66	12.91	未覆盖

数据来源：Wind，爱建证券研究所

## 注册证券分析师简介

### 分析师承诺

负责本研究报告全部或部分内容的每一位证券分析师，在此申明，本报告的观点、逻辑和论据均为分析师本人研究成果，引用的相关信息和文字均已注明出处。本报告依据公开的信息来源，力求清晰、准确地反映分析师本人的研究观点。本人薪酬的任何部分过去不曾与、现在不与、未来也将不会与本报告中的具体推荐或观点直接或间接相关。

### 投资评级说明

报告发布日后的6个月内，公司/行业的涨跌幅相对同期的上证指数/深证成指的涨跌幅为基准。

### 公司评级

强烈推荐：预期未来6个月内，个股相对大盘涨幅15%以上

推荐：预期未来6个月内，个股相对大盘涨幅5%~15%

中性：预期未来6个月内，个股相对大盘变动在±5%以内

回避：预期未来6个月内，个股相对大盘跌幅5%以上

### 行业评级

强于大市：相对强于市场基准指数收益率5%以上；

同步大市：相对于市场基准指数收益率在~5%~+5%之间波动；

弱于大市：相对弱于市场基准指数收益率在~5%以下。

### 重要免责声明

本报告的信息均来源于公开资料，我公司对这些信息的准确性和完整性不作任何保证，也不保证所包含的信息和建议不会发生任何变更。我们已力求报告内容的客观、公正，但文中的观点、结论和建议仅供参考，报告中的信息或意见并不构成所述证券的买卖出价或征价，投资者据此做出的任何投资决策与我公司和研究员无关。我公司及研究员与所评价或推荐的证券不存在利害关系。

我公司及其所属关联机构可能会持有报告中提到的公司所发行的证券并进行交易，也可能为这些公司提供或者争取提供投资银行服务或其他服务。

本报告版权仅为我公司所有，未经书面许可，任何机构和个人不得以任何形式发表、复制。如引用、刊发，需注明出处为爱建证券研究所，且不得对本报告进行有悖原意的引用、删节和修改。

### 爱建证券有限责任公司

地址：上海市浦东新区世纪大道1600号33楼（陆家嘴商务广场）

电话：021-32229888 邮编：200122

网站：www.ajzq.com