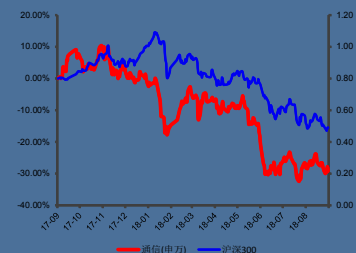


证券研究报告

行业研究——周报

通信行业

通信行业相对沪深 300 表现



资料来源：信达证券研发中心

边铁城 行业分析师

执业编号：S1500510120018

联系电话：+86 10 83326712

邮箱：biantiecheng@cindasc.com

蔡靖 行业分析师

执业编号：S1500518060001

联系电话：+86 10 83326728

邮箱：caijing@cindasc.com

袁海宇 研究助理

联系电话：+86 10 83326726

邮箱：yuanhaiyu@cindasc.com

王佐玉 研究助理

联系电话：+86 10 83326723

邮箱：wangzuoyu@cindasc.com

信达证券股份有限公司
 CINDA SECURITIES CO.,LTD
 北京市西城区闹市口大街 9 号院 1 号楼
 邮编：100031

5G 聚焦终端和行业应用，美国运营商投资加速

2018 年 9 月 17 日

本期内容提要：

- ◆ **板块追踪：** 上周通信（申万）指数收于 1994.33，下跌 1.66%，沪深 300 指数下跌 1.08%，创业板指数下跌 4.12%。上周，各申万一级行业除家用电器、汽车、采掘等全部下跌。从子板块来看，上周子板块除光器件、通信设备等全部下跌。其中，光器件上涨最多（2.66%），其次是通信设备（0.77%）。上周通信板块有 77 家公司上涨，1 家公司持平，32 家公司下跌。
- ◆ **行业观点：** 上周，中国电信正式启动 Hello 5G 行动计划。计划宣布将成立 5G 创新中心，全力做好研究和应用创新，打造 5G 示范工程，开展 17 个城市规模试验，力争到 2020 年实现 5G 规模商用。中国电信提出要共同创新 5G 应用模式和共同繁荣 5G 终端产业。可见运营商将终端产业链和产业新应用作为 5G 是否成功的关键。5G 时代，终端产业链与网络侧同步研发，有望在 2020 年网络大规模建设后随即启动。中国电信近日表示将做 5G 终端商的第一阵营，2018 年 9 月开启 5G 原型机技术验证，首批计划推 60 台 5G 原型机。产业应用对运营商来说是个人消费之外的增量市场，被运营商视为转型的重要推手。中国电信计划年内将成立 5G 应用创新联盟，发布 5G 应用合作白皮书，重点加强与业界标杆企业合作。战略上聚焦从产品到服务，注重整体解决方案的提供，进而打造 5G 应用新模式。运营商对 5G 发展的清晰认知，将引导 5G 投资的方向。建议先期关注网络设备供应商，如烽火通信，光迅科技，中兴通讯；中期关注终端产业链，如信维通信，麦捷科技。

爱立信与 T-Mobile 签署了一项价值 35 亿美元的多年期合同，为 T-Mobile 在美国范围内部署 5G 网络提供支持。根据协议，爱立信将为 T-Mobile 提供符合 3GPP 标准的最新 5G NR 硬件和软件。本次 T-Mobile 与爱立信 35 亿美元的合作，是继今年 7 月底与诺基亚签订 35 亿美元 5G 合同后的另一巨额订单，有望对全球 5G 建设形成示范作用。本次合同展现了 T-Mobile 在 5G 战略投入上的魄力，若和 Sprint 的合并获得了美监管机构的批准，则将更有利于这家美第三大运营商在 5G 建设的集中突进。美中两国运营商在 5G 网络建设投入上不遗余力，也彰显了 5G 在国家信息基础设施建设中的地位。我们认为竞争将加速 5G 产业链的成熟，建议持续关注后续进展。

- ◆ **公司推荐：1、高新兴（300098）：** 近年来公司致力于由单一的通信运维服务商转型升级，树立了以物联网技术为核心，聚焦公共安全行业应用，打造大数据运营商的发展战略。公司成立时主要产品为基站监控设备，通过视频监控的集成进入安防行业，目前安防业务体系已经形成五大板块：通信安防、平安城市、金融安防、铁路安全和警务系统。公司外延式发展切入物联网，夯实智慧城市基础架构。收购中兴智联，布局电子车牌市场，收购中兴物联，建立“云

请阅读最后一页免责声明及信息披露 <http://www.cindasc.com>

+端”业务生态体系。2、网宿科技（300017）：公司聚焦“IDC+CDN+云计算+边缘计算”产业链。作为CDN龙头厂商，立足于CDN并积极向IDC及云计算和边缘计算延伸。CDN方面，网宿科技在CDN行业经营多年，长期占据龙头地位。IDC方面，公司将IDC业务以增资形式剥离至厦门秦淮子公司，以定制化为突破口，迎合大型互联网客户需求。云计算方面，目前公司已实现CDN节点的云化改造，推出了全速云系列产品。边缘计算方面，公司已逐步将CDN节点升级为具备存储、计算、安全功能的边缘计算节点。未来公司与运营商的合作将会进一步深化，移动边缘计算市场的启动将推动公司转型并受益。公司通过建立子公司和收购海外公司的方式快速拓展海外市场，目前，公司已覆盖几十个国家及地区，能够为海外客户提供丰富的服务。

- ◆ **风险因素：**技术发展及落地不及预期；行业增速不及预期风险。

目 录

上周行情回顾	1
上周行业市场表现	1
上周涨跌幅排行榜情况	2
本周行业观点	2
重点关注公司	3
行业要闻	4
5G	4
物联网	4
光通信	4
云计算	5
设备商	5
运营商	5
公司重要公告	5
风险因素	6

图 目 录

图 1: 申万各行业周涨跌幅情况	1
图 2: 通信行业子板块涨跌幅情况	2

表 目 录

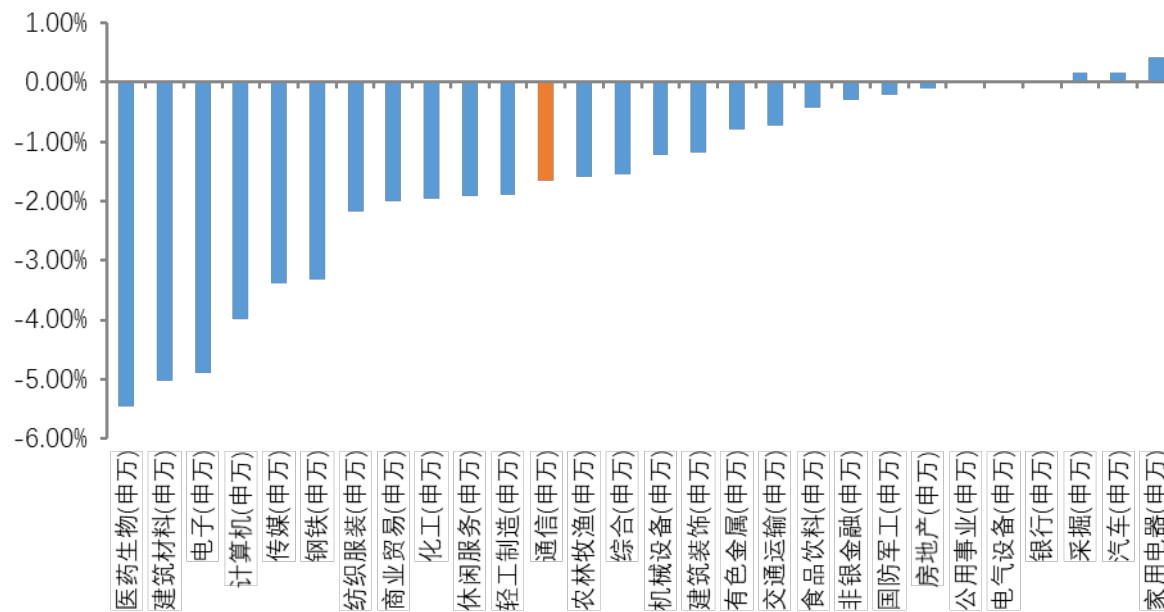
表 1: 上周涨跌幅排行榜	2
---------------------	---

上周行情回顾

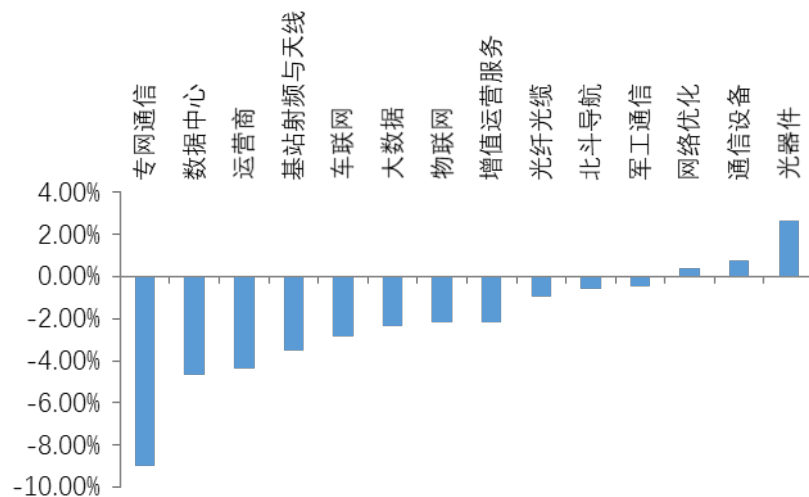
上周行业市场表现

上周通信（申万）指数收于 1994.33，下跌 1.66%，沪深 300 指数下跌 1.08%，创业板指数下跌 4.12%。上周，各申万一级行业除家用电器、汽车、采掘等全部下跌。从子板块来看，上周子板块除光器件、通信设备等全部下跌。其中，光器件上涨最多（2.66%），其次是通信设备（0.77%）。

图 1：申万各行业周涨跌幅情况



资料来源：万得，信达证券研发中心

图 2：通信行业子板块涨跌幅情况


资料来源：万得，信达证券研发中心

上周涨跌幅排行榜情况

上周通信板块有 77 家公司上涨，1 家公司持平，32 家公司下跌。涨跌幅前 5 名的公司如下表：

表 1：上周涨跌幅排行榜

代码	公司	上周涨幅%	代码	公司	上周涨幅%
002359.SZ	北讯集团	-34.69%	002089.SZ	新海宜	16.85%
000586.SZ	汇源通信	-15.04%	603559.SH	中通国脉	8.44%
002273.SZ	水晶光电	-11.23%	000988.SZ	华工科技	7.22%
000971.SZ	高升控股	-10.06%	603322.SH	超讯通信	5.11%
002417.SZ	深南股份	-8.99%	300603.SZ	立昂技术	4.18%

资料来源：万得，信达证券研发中心整理

本周行业观点

行业要点

上周,中国电信正式启动 Hello 5G 行动计划。计划宣布将成立 5G 创新中心,全力做好研究和应用创新,打造 5G 示范工程,开展 17 个城市规模试验,力争到 2020 年实现 5G 规模商用。中国电信提出要共同创新 5G 应用模式和共同繁荣 5G 终端产业。可见运营商将终端产业链和产业新应用作为 5G 是否成功的关键。5G 时代,终端产业链与网络侧同步研发,有望在 2020 年网络大规模建设后随即启动。中国电信近日表示将做 5G 终端商用的第一阵营,2018 年 9 月开启 5G 原型机技术验证,首批计划推 60 台 5G 原型机。产业应用对运营商来说是个人消费之外的增量市场,被运营商视为转型的重要推手。中国电信计划年内将成立 5G 应用创新联盟,发布 5G 应用合作白皮书,重点加强与业界标杆企业合作。战略上聚焦从产品到服务,注重整体解决方案的提供,进而打造 5G 应用新模式。运营商对 5G 发展的清晰认知,将引导 5G 投资的方向。建议先期关注网络设备供应商,如烽火通信,光迅科技,中兴通讯;中期关注终端产业链,如信维通信,麦捷科技。

爱立信与 T-Mobile 签署了一项价值 35 亿美元的多年期合同,为 T-Mobile 在美国范围内部署 5G 网络提供支持。根据协议,爱立信将为 T-Mobile 提供符合 3GPP 标准的最新 5G NR 硬件和软件。本次 T-Mobile 与爱立信 35 亿美元的合作,是继今年 7 月底与诺基亚签订 35 亿美元 5G 合同后的另一巨额订单,有望对全球 5G 建设形成示范作用。本次合同展现了 T-Mobile 在 5G 战略投入上的魄力,若和 Sprint 的合并获得了美监管机构的批准,则将更有利于这家美第三大运营商在 5G 建设的集中突进。美中两国运营商在 5G 网络建设投入上不遗余力,也彰显了 5G 在国家信息基础设施建设中的地位。我们认为竞争将加速 5G 产业链的成熟,建议持续关注后续进展。

重点关注公司

1、高新兴 (300098): 是国内领先的公共安全整体方案提供商。近年来公司致力于由单一的通信运维服务商转型升级,树立了以物联网技术为核心,聚焦公共安全行业应用,打造大数据运营商的发展战略。公司成立时主要产品为基站监控设备,通过视频监控的集成进入安防行业,目前安防业务体系已经形成五大板块:通信安防、平安城市、金融安防、铁路安全和警务系统。公司外延式发展切入物联网,夯实智慧城市基础架构。收购中兴智联,布局电子车牌市场:中兴智联参与国内 6 个城市汽车电子标识项目建设,其中无锡、深圳的试点工作已经启动,中兴智联为唯一一家同时参与两个城市试点的公司,市场占有率超过 50%。此外,中兴智联还参与公安部无锡所电子车牌标准制定,前该国家标准已提交国标委,预计在 2018 年中出台,标准统一后将给电子车牌的推广铺平道路。收购中兴物联,建立“云+端”业务生态体系:中兴物联专注于物联网企业级市场,产品覆盖物联网无线通信模块、车联网产品、物联网行业终端以及物联网通信管理平台与行业整体解决方案四大业务板块。目前物联网和车联网正处在快速增长的前夜,而随着标准的确立和商用化芯片的量产,中兴物联将极有可能借助竞争优势站上下一个网络变革的风口。

2、网宿科技 (300017): 公司聚焦 IDC+CDN+云计算+边缘计算”产业链。作为 CDN 龙头厂商,立足于 CDN 并积极向 IDC 及云计算和边缘计算延伸。CDN 方面,网宿科技在 CDN 行业经营多年,具有深厚的技术积累,长期占据龙头地位,与一大批优质客户形成了稳定的合作关系。IDC 方面,公司将 IDC 业务以增资形式剥离至厦门秦淮子公司,增强 IDC 业务的专业化运营。厦门秦淮以定制化 IDC 为突破口,迎合大型互联网客户需求。云计算方面,2016 年网宿科技正式开启从 CDN 到云

服务的战略升级，私有云和混合云是公司的重点布局方向，目前公司已实现 CDN 节点的云化改造，推出了全速云系列产品，并为客户云安全方面的众多服务。边缘计算方面，公司已逐步将 CDN 节点升级为具备存储、计算、传输、安全功能的边缘计算节点，以承载高频、高交互的海量数据处理，公司参与了联通混改，未来公司与运营商的合作将会进一步深化，未来移动边缘计算（MEC）市场的启动将推动公司转型并受益。公司通过建立子公司和收购海外公司的方式快速拓展海外市场，海外业务收入份额逐年上升。目前，公司已覆盖亚洲、欧洲、美洲、大洋洲、非洲的几十个国家及地区，能够为海外客户提供丰富的服务。

行业要闻

5G

- 中移 5G 承载高峰论坛在深召开，中兴通讯等共同验证 SPN 成熟。（C114）
- 中国电信携手华为开通首个 5G 实验网，打造深圳创新之都。（C114）
- 中国联通携手华为，开通首个 5G 数字化室分，点燃室内数字化新经济。（C114）
- 中国移动联合 ITU、GTI 和 TDIA 在南非举办频谱与技术研讨会。（C114）
- 中国移动 5G 联创中心完成首个基于 3GPP R15 标准的 5G 端到端 8K 超高清视频业务演示。（C114）
- 爱立信携手 Qualcomm 在 39 GHz 频段完成符合 3GPP 标准的 5G 数据呼叫。（C114）
- 英国运营商 EE 将于 2019 年推出 5G 移动服务。（C114）

物联网

- 2018 英特尔物联网峰会在重庆拉开帷幕，英特尔和超过 150 多名合作伙伴围绕以数据为中心的计算新时代，探讨了物联网在人工智能影响下的发展趋势，分享如何从技术、平台和标准等方面深化物联网领域的产业合作，强调了英特尔物联网全新战略和业务重点。（C114）
- 联通网研院与宜通世纪携手开启物联网创新生态新局面。（C114）

光通信

- 光迅科技推出适用于 5G 前传的低功耗 25G SFP28 Bidi 光模块。（C114）

- 烽火通信中标国网项目，OPGW 光缆再创佳绩。（C114）

云计算

- 思杰与青云 QingCloud 达成云计算战略合作伙伴关系。（C114）

设备商

- 爱立信携手英特尔再创佳绩，在 39GHz 频段实现多厂商数据呼叫。（C114）
- 中兴通讯与中国移动就 10G PON 建设项目达成正式合作。（C114）
- 诺基亚携手 Sprint 在美国首次通过 Massive MIMO 技术现场演示 5G NR 连接。（C114）

运营商

- 中国联通与宝马再携手在下一代车载移动通信领域开展深度合作。（C114）
- 中国电信建成首个运营商基于自主掌控开放平台的 5G 模型网。（C114）
- 吉林联通携手华为开通 4T4R 扇区劈裂站点，从容应对流量爆发。（C114）
- 中国电信建成 NB-IoT 基站 40 余万个，物联网用户规模超过 8000 万。（C114）
- 中国电信正式启动 Hello 5G 行动计划：在 17 个城市进行规模试验。（C114）

公司重要公告

【初灵信息】 金宁先生拟于本公告发布之日起未来六个月内根据中国证监会和深圳证券交易所的有关规定适时在二级市场增持本公司股份，增持金额不少于人民币 2,000 万元，不超过 4,000 万元。

【海格通信】 本公司近日收到与特殊机构客户签订的订货合同，合同总金额约 2.63 亿元人民币，约占公司最近一个经审计会计年度营业总收入的 7.8%。合同标的主要为无线通信、北斗导航、卫星通信及配套设备，本合同交易对象为特殊机构客户，公司在按行业管理规定履行了必要的审批程序，并得到行业主管部门的批准下，豁免披露销售对象的具体情况。

【吴通控股】 公司收到招标代理机构中邮通建设咨询有限公司发来的《中标通知书》，公司参加的中国联通物联网 NB 通信

模块集中招标项目的招标工作已经结束，经评标委员会评定，招标人审核无误，确定公司为中标人之一，中标份额为 20%，中标金额为 1,589.40 万元（含税）。

【合众思壮】 获悉控股股东郭信平先生关于其部分股份被质押，郭信平共持有本公司股份 289,264,422 股，占本公司总股本的 38.94%，其中已累计质押股份 227,586,300 股，占郭信平先生持有公司股份总数的 78.68%，占本公司总股本的 30.64%。

【春兴精工】 收到公司控股股东孙浩晓先生的通知，获悉其所持有的公司部分股份办理了股票解除质押业务，孙浩晓先生共持有本公司股份 443,584,104 股，占公司总股本的 39.32%，累计质押的股份为 433,959,993 股，已质押股份占其所持有公司股份的 97.83%，占公司总股本的 38.47%。

【初灵信息】 中招联合招标采购平台于近日发布了《黑龙江广播电视台精准推送项目建设与运营服务结果公告》，公司全资子公司北京视达科科技有限公司为上述招标项目的中标人，中标金额 226 万元。

【海能达】 公司下属的全资巴西子公司和 HYTERA AMERICA, INC. 共同成立的联合投标体“CONSORCIO HYTERA TETRA ALAGOAS”与巴西阿拉戈斯州公共安全部签署了关于巴西阿拉戈斯州公共安全网扩容项目合同，本项目合同金额总计约合人民币 4,451.76 万元，其中设备采购合同金额 127.87 万美元，设备采用公司最新 TETRA 一体化室外基站；工程安装及维保合同金额 2,122.28 万雷亚尔。

【立昂技术】 核心技术人员之一徐伟民因个人原因，辞去其所担任的董事长助理、研究院院长职务，并于近日办理辞职手续。

【新海宜】 为充分利用专业机构的投资经验和资源，围绕公司战略完善新能源产业链布局，进一步推动转型升级，公司控股子公司苏州海汇拟以自有资金 1 亿元与安徽金通智汇新能源汽车投资管理合伙企业（有限合伙）等 8 家专业机构合作设立安徽金通新能源汽车一期基金合伙企业（有限合伙）。

风险因素

技术发展及落地不及预期；行业增速不及预期风险。

研究团队简介

边铁城，工商管理硕士，曾从事软件开发、PC 产品管理等工作，IT 从业经验八年。2007 年加入信达证券，从事计算机、电子元器件行业研究。

蔡靖，北京大学工商管理硕士，曾经从事手机研发，实验室管理等工作，IT 从业经验八年。2015 年加入信达证券，从事计算机行业研究。

袁海宇，北京大学物理学学士、凝聚态物理专业硕士，2016 年加入信达证券，从事计算机行业研究。

王佐玉，北京外国语大学金融硕士。2017 年加入信达证券，从事电子行业研究。

机构销售联系人

区域	姓名	办公电话	手机	邮箱
华北	袁 泉	010-83252068	13671072405	yuanq@cindasc.com
华北	张 华	010-83252088	13691304086	zhanghuac@cindasc.com
华北	巩婷婷	010-83252069	13811821399	gongtingting@cindasc.com
华东	王莉本	021-61678580	18121125183	wangliben@cindasc.com
华东	文襄琳	021-61678586	13681810356	wenxianglin@cindasc.com
华东	洪 辰	021-61678568	13818525553	hongchen@cindasc.com
华南	袁 泉	010-83252068	13671072405	yuanq@cindasc.com
国际	唐 蕾	010-83252046	18610350427	tanglei@cindasc.com

分析师声明

负责本报告全部或部分内容的每一位分析师在此申明，本人具有证券投资咨询执业资格，并在中国证券业协会注册登记为证券分析师，以勤勉的职业态度，独立、客观地出具本报告；本报告所表述的所有观点准确反映了分析师本人的研究观点；本人薪酬的任何组成部分不曾与，不与，也将不会与本报告中的具体分析意见或观点直接或间接相关。

免责声明

信达证券股份有限公司(以下简称“信达证券”)具有中国证监会批复的证券投资咨询业务资格。本报告由信达证券制作并发布。

本报告是针对与信达证券签署服务协议的签约客户的专属研究产品，为该类客户进行投资决策时提供辅助和参考，双方对权利与义务均有严格约定。本报告仅提供给上述特定客户，并不面向公众发布。信达证券不会因接收人收到本报告而视其为本公司的当然客户。客户应当认识到有关本报告的电话、短信、邮件提示仅为研究观点的简要沟通，对本报告的参考使用须以本报告的完整版本为准。

本报告是基于信达证券认为可靠的已公开信息编制，但信达证券不保证所载信息的准确性和完整性。本报告所载的意见、评估及预测仅为本报告最初出具日的观点和判断，本报告所指的证券或投资标的的价格、价值及投资收入可能会出现不同程度的波动，涉及证券或投资标的的历史表现不应作为日后表现的保证。在不同时期，或因使用不同假设和标准，采用不同观点和分析方法，致使信达证券发出与本报告所载意见、评估及预测不一致的研究报告，对此信达证券可不发出特别通知。

在任何情况下，本报告中的信息或所表述的意见并不构成对任何人的投资建议，也没有考虑到客户特殊的投资目标、财务状况或需求。客户应考虑本报告中的任何意见或建议是否符合其特定状况，若有必要应寻求专家意见。本报告所载的资料、工具、意见及推测仅供参考，并非作为或被视为出售或购买证券或其他投资标的的邀请或向人做出邀请。

在法律允许的情况下，信达证券或其关联机构可能会持有报告中涉及的公司所发行的证券并进行交易，并可能会为这些公司正在提供或争取提供投资银行业务服务。

本报告版权仅为信达证券所有。未经信达证券书面同意，任何机构和个人不得以任何形式翻版、复制、发布、转发或引用本报告的任何部分。若信达证券以外的机构向其客户发放本报告，则由该机构独自为此发送行为负责，信达证券对此等行为不承担任何责任。本报告同时不构成信达证券向发送本报告的机构之客户提供的投资建议。

如未经信达证券授权，私自转载或者转发本报告，所引起的一切后果及法律责任由私自转载或转发者承担。信达证券将保留随时追究其法律责任的权利。

评级说明

投资建议的比较标准	股票投资评级	行业投资评级
本报告采用的基准指数：沪深 300 指数（以下简称基准）； 时间段：报告发布之日起 6 个月内。	买入： 股价相对强于基准 20% 以上；	看好： 行业指数超越基准；
	增持： 股价相对强于基准 5% ~ 20%；	中性： 行业指数与基准基本持平；
	持有： 股价相对基准波动在±5% 之间；	看淡： 行业指数弱于基准。
	卖出： 股价相对弱于基准 5% 以下。	

风险提示

证券市场是一个风险无时不在的市场。投资者在进行证券交易时存在赢利的可能，也存在亏损的风险。建议投资者应当充分深入地理解证券市场蕴含的各项风险并谨慎行事。

本报告中所述证券不一定能在所有的国家和地区向所有类型的投资者销售，投资者应当对本报告中的信息和意见进行独立评估，并应同时考量各自的投资目的、财务状况和特定需求，必要时就法律、商业、财务、税收等方面咨询专业顾问的意见。在任何情况下，信达证券不对任何人因使用本报告中的任何内容所引致的任何损失负任何责任，投资者需自行承担风险。