

# 传统旺季承压, 优选龙头及新能源汽车

## ——汽车行业周报

2018年09月18日

看好/维持

汽车 周度报告

### 周报摘要:

**本周市场回顾:**本周汽车行业板块涨 0.47%，在 28 个申万一级行业中时隔多日居前，排名第 2，跑赢沪深 300 指数 0.89%。本周涨幅前五的股票为：贵航股份、猛狮科技、特力 A，松芝股份和江淮汽车；本周跌幅前五的股票为：长鹰信质、斯太尔、联诚精密、宇通客车和蓝黛传动。

### 本周行业热点:

- ◆ **9月乘用车批发零售销量数据表现不容乐观:**根据乘联会数据，9月第一周乘用车零售销量偏低，日均零售同比下降 29%，走势较弱。一方面是由于第一周时间较短，数据收集存在偏差，另一方面，8月底乘用车销量有较高增长对9月初的消费需求造成了一定的影响，同时，17年H2的销量基数较高。传统销售旺季来临，下半年9月市场有望回暖。
- ◆ **8月新能源汽车销量表现强劲:**8月新能源狭义乘用车批发销售 8.26万台，同比增长 59.8%。其中，纯电动车销售 5.77万台，同比增长 39.7%；插电式混合动力汽车8月销量为 2.49万台，同比增长 139.8%。相比于传统燃油车销量增长动力不足，我们预计新能源汽车将成为未来车市增长的重要驱动力。
- ◆ **联通宝马车联网合作有序开展:**日前，中国联通与宝马集团在北京签署了《宝马互联驾驶下一代移动通信业务合作协议》。联通将为宝马车主提供基于下一代网络通信技术的互联驾驶服务。双方将组建联合实验室就 5G 移动通信技术、eUICC、V2X 等前沿技术领域展开深入的研究，并结合优势资源开展自动驾驶相关服务的探索，同时利用大数据技术探索创新服务模式。

### 新车速递:

本周新上市车型包括上汽大众的新款桑塔纳·浩纳、长安汽车的新款 CS55 和欧尚汽车的 COS1° (科赛)。

**投资策略及重点推荐:**传统旺季销量承压，我们建议关注龙头及新能源汽车行业投资机会。重点推荐上汽集团，一汽大众核心供应商星宇股份；在下游行业集中度不断提升的背景下，零部件方面建议关注出货量已经形成一定规模效应，产品线之间形成合力，同时前期悲观情绪得到一定消化厂商，首推拓普集团。同时，重点关注新能源汽车板块的亿纬锂能、银轮股份。

本周行业投资组合维持上汽集团 (25%)、星宇股份 (25%) 以及汽车底盘轻量化子投资组合：拓普集团 (601689.SH)，伯特利 (603596.SH)，广东鸿图 (002101.SZ) 与力劲科技 (0558.HK) 各 12.5%。下周行业投资组合维持不变。

**风险提示:**国内主要汽车销量不及预期；大宗商品价格出现大幅上涨。

### 分析师: 杨若木

010-66554032

yangrm@dxzq.net.cn

执业证书编号:

S1480510120014

### 研究助理

刘一鸣

010-66554026

Liu\_ym@dxzq.net.cn

### 行业基本资料

占比%

股票家数	179	5.06%
重点公司家数	-	-
行业市值	19353.61 亿元	3.77%
流通市值	13555.06 亿元	3.68%
行业平均市盈率	13.89	/
市场平均市盈率	14.12	/

### 行业指数走势图



资料来源: 东兴证券研究所

### 相关行业报告

- 1、《汽车行业报告: 低迷车市看五菱宏光再战秋名山》2018-09-10
- 2、《汽车行业报告: 行业业绩分化, 关注结构性投资机会》2018-09-06
- 3、《整车市场承压, 龙头及相关零部件走强》2018-09-04
- 4、《汽车行业报告: 长城与宝马牵手背后逻辑和未来看点分析》2018-07-11

## 目 录

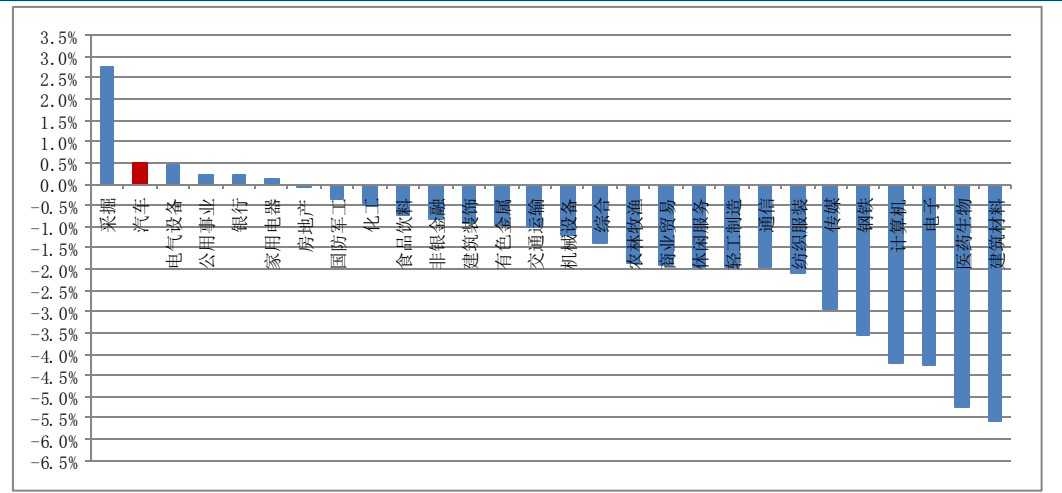
1. 汽车行业一周行情回顾 .....	3
1.1 主要板块市场表现 .....	3
1.2 重点上市公司一周行情回顾 .....	4
1.3 汽车板块估值 .....	6
2. 汽车行业重点数据跟踪 .....	7
2.1 乘用车产销数据分析 .....	7
2.2 新能源汽车销量 .....	9
3. 一周汽车行业要闻 .....	10
3.1 新车信息速览 .....	10
3.2 传统车要闻 .....	12
3.3 智能网联汽车要闻 .....	13
4. 风险提示 .....	14

## 1. 汽车行业一周行情回顾

### 1.1 主要板块市场表现

本周汽车行业板块涨 0.47%，在 28 个申万一级行业中排名第 2，跑赢沪深 300 指数 0.89%。

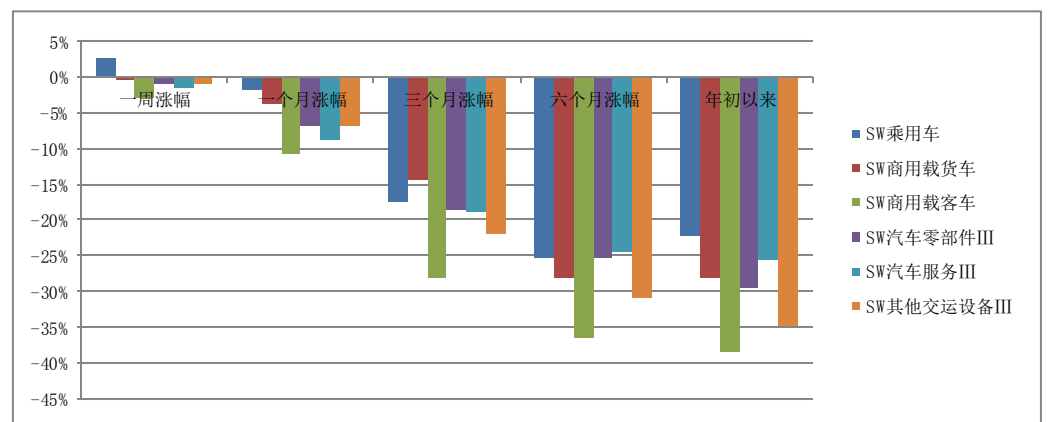
图 1:本周 SW 一级行业涨幅



资料来源：WIND; 东兴证券研究所

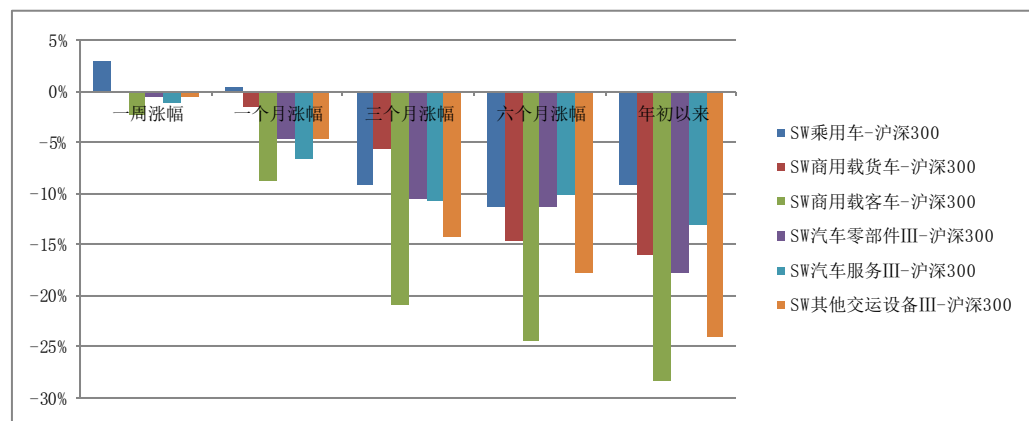
本周乘用车板块涨 2.6%，跑赢沪深 300 指数 3.05%。商用载货车板块跌 0.5%，商用载客车板块跌 2.8%，汽车零部件板块跌 0.9%，汽车服务板块跌 1.5%，分别跑输沪深 300 指数 0.07%，2.39%，0.52%和 1.12%。

图 2:本周汽车行业各子板块涨幅



资料来源：WIND; 东兴证券研究所

图 3:本周汽车行业各子板块相对沪深 300 涨幅

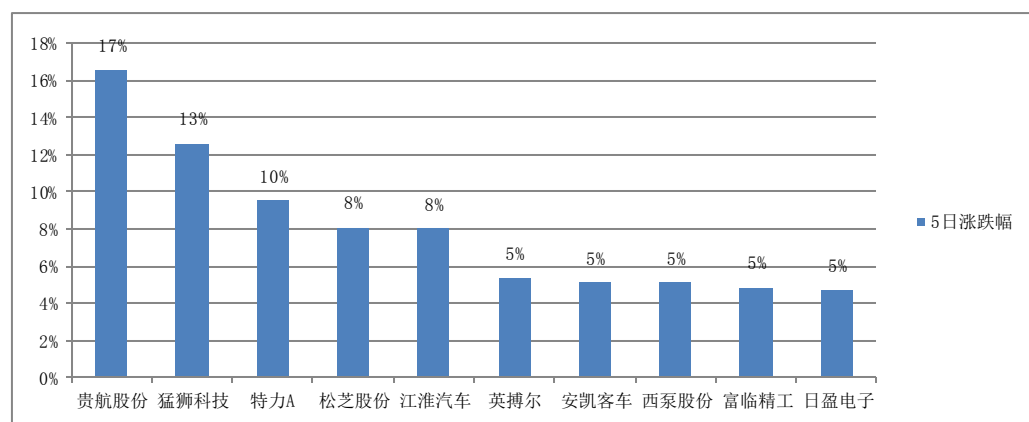


资料来源：WIND; 东兴证券研究所

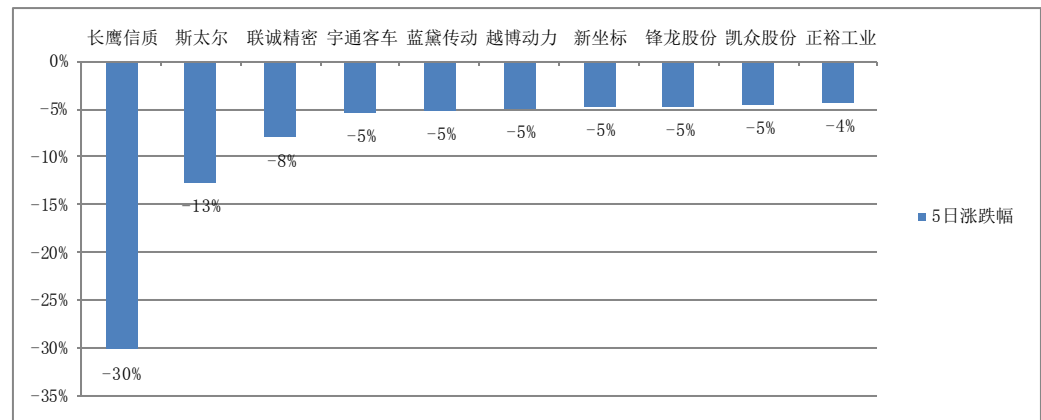
## 1.2 重点上市公司一周行情回顾

本周汽车板块表现稳定。涨幅方面，涨幅居前的个股包括：贵航股份、猛狮科技、特力 A，松芝股份和江淮汽车，涨幅分别为 17%、13%、10%，8%和 8%。而跌幅居前的个股有长鹰信质、斯太尔、联诚精密，跌幅分别为 30%、13%和 8%。

图 4:本周汽车行业涨幅前 10 个股



资料来源：WIND; 东兴证券研究所

**图 5:本周汽车行业跌幅前 10 个股**


资料来源：WIND; 东兴证券研究所

本周我们重点覆盖的个股涨幅居前的有比亚迪、长城汽车和潍柴动力。

**表 1：本周重点覆盖个股涨跌情况**

代码	名称	现价	市盈率 TTM	5日涨跌幅	20日涨跌幅	60日涨跌幅	120日涨跌幅	年初至今
600104.SH	上汽集团	29.35	9.1604	3.3%	4.7%	-12.2%	-12.9%	-3.4%
002594.SZ	比亚迪	44.81	43.3095	4.7%	5.6%	-4.0%	-24.4%	-30.9%
601238.SH	广汽集团	10.43	9.2508	2.0%	2.4%	-13.2%	-29.6%	-39.4%
601633.SH	长城汽车	7.26	10.5125	4.5%	4.5%	-27.1%	-34.7%	-35.8%
600741.SH	华域汽车	20.36	7.9296	-2.4%	2.3%	-13.5%	-19.4%	-28.3%
000338.SZ	潍柴动力	8.04	7.5194	4.2%	7.2%	-9.6%	4.0%	-0.8%
600660.SH	福耀玻璃	24.2	16.7187	-3.5%	8.5%	-7.5%	-3.5%	-14.0%
600297.SH	广汇汽车	5.91	12.1667	-3.3%	-13.3%	0.2%	-18.2%	-24.7%
600066.SH	宇通客车	14.04	10.5704	-5.3%	-8.5%	-29.5%	-35.6%	-40.0%
000625.SZ	长安汽车	6.82	7.9379	-0.4%	-3.1%	-20.4%	-35.7%	-43.0%
000559.SZ	万向钱潮	5.87	18.2037	-1.0%	-3.3%	-11.6%	-29.2%	-40.8%
601799.SH	星宇股份	47.89	24.3435	-2.4%	-8.6%	-19.7%	-6.0%	-1.7%
603013.SH	亚普股份	20.69	30.7748	-0.9%	-10.7%	-29.8%	0.0%	23.2%
601689.SH	拓普集团	15.76	14.5559	-4.3%	-8.6%	-13.9%	-19.2%	-36.3%
603596.SH	伯特利	26.56	35.6758	-3.4%	-2.0%	-15.4%	0.0%	22.2%
603305.SH	旭升股份	23.87	39.1154	-1.1%	-9.5%	-15.5%	-13.6%	-37.1%
600933.SH	爱柯迪	9.31	16.6209	1.3%	-6.1%	-15.4%	-27.6%	-38.4%
603348.SH	文灿股份	28	42.4769	3.1%	-8.8%	-17.0%	0.0%	27.5%
002048.SZ	宁波华翔	11.08	9.8642	1.8%	0.6%	-3.3%	-34.3%	-52.9%
603997.SH	继峰股份	0	23.2353	0.0%	0.0%	0.0%	-4.4%	-1.2%
600742.SH	一汽富维	9.7	11.3364	-3.3%	-4.2%	-16.0%	-23.9%	-27.1%

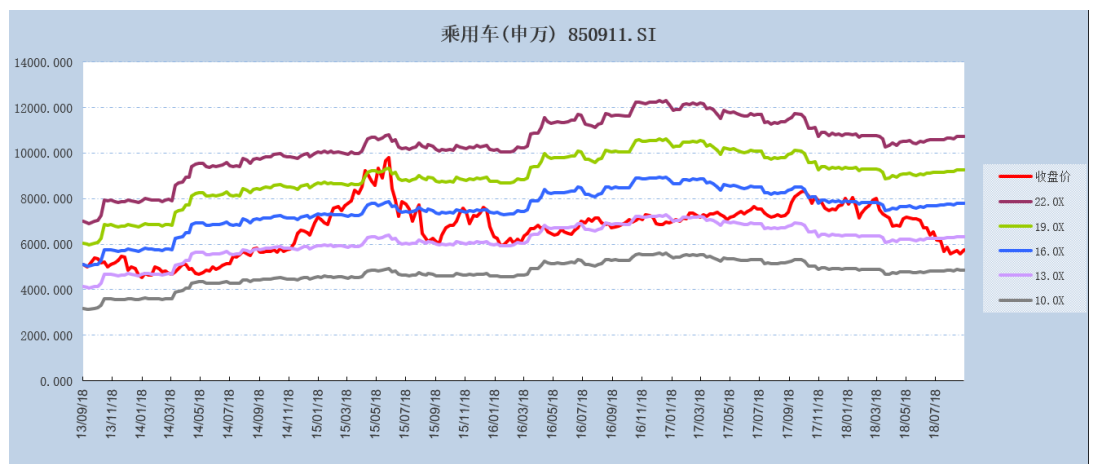
300258.SZ	精锻科技	13.2	18.8216	-0.5%	1.5%	-3.1%	-12.7%	-11.2%
603179.SH	新泉股份	17.5	13.5556	-1.7%	-1.2%	-24.9%	-33.4%	-31.8%
002101.SZ	广东鸿图	7.95	13.4462	1.3%	4.6%	-7.8%	-30.2%	-43.0%
603035.SH	常熟汽饰	13.82	10.3362	-0.9%	12.4%	3.6%	5.0%	-10.1%
603040.SH	新坐标	25.51	18.1152	-4.7%	-24.1%	-38.2%	-46.3%	-50.1%
603239.SH	浙江仙通	12.09	20.0137	0.2%	4.3%	-1.9%	-20.4%	-34.4%
300733.SZ	西菱动力	15.2	24.1666	-1.0%	-6.3%	-15.6%	-36.7%	-17.5%
603809.SH	豪能股份	16.47	15.9364	-1.1%	-3.1%	-15.3%	-17.8%	-34.2%
000700.SZ	模塑科技	3.43	44.1392	-0.3%	-3.1%	-3.7%	-26.4%	-37.5%
603037.SH	凯众股份	19.29	16.169	-4.5%	-7.6%	-12.0%	-16.9%	-25.4%
603178.SH	圣龙股份	11.07	24.5063	0.3%	-0.2%	-4.9%	-6.1%	-25.1%
603917.SH	合力科技	14.09	24.3128	-3.2%	12.9%	-5.6%	-11.4%	-30.1%
0558.HK	力劲科技	0.96	4.7322	0.8%	1.8%	-19.0%	-37.7%	-17.1%

资料来源：WIND；东兴证券研究所

### 1.3 汽车板块估值

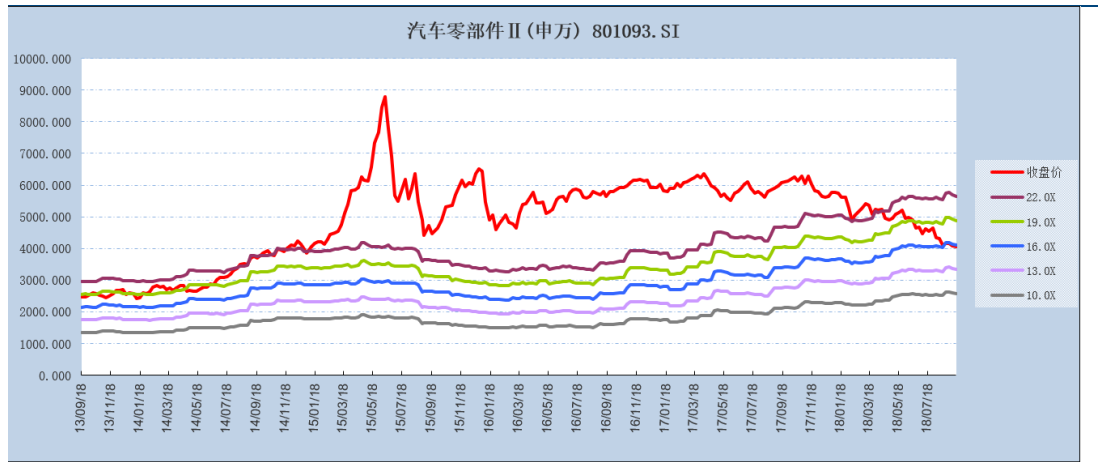
汽车板块目前估值较低，乘用车、整车和零部件板块估值分别为 11.8、12.5、15.8，处于历史较低水平，建议关注业绩好、估值低的优质公司。

图 6:乘用车板块估值



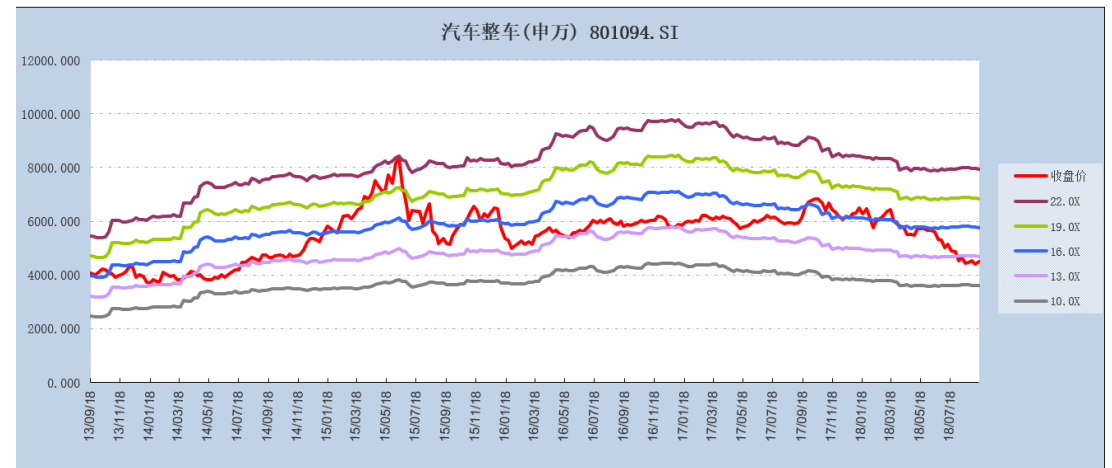
资料来源：Wind，东兴证券研究所

图 7:汽车零部件板块估值



资料来源：Wind，东兴证券研究所

**图 8:整车板块估值**



资料来源：Wind，东兴证券研究所

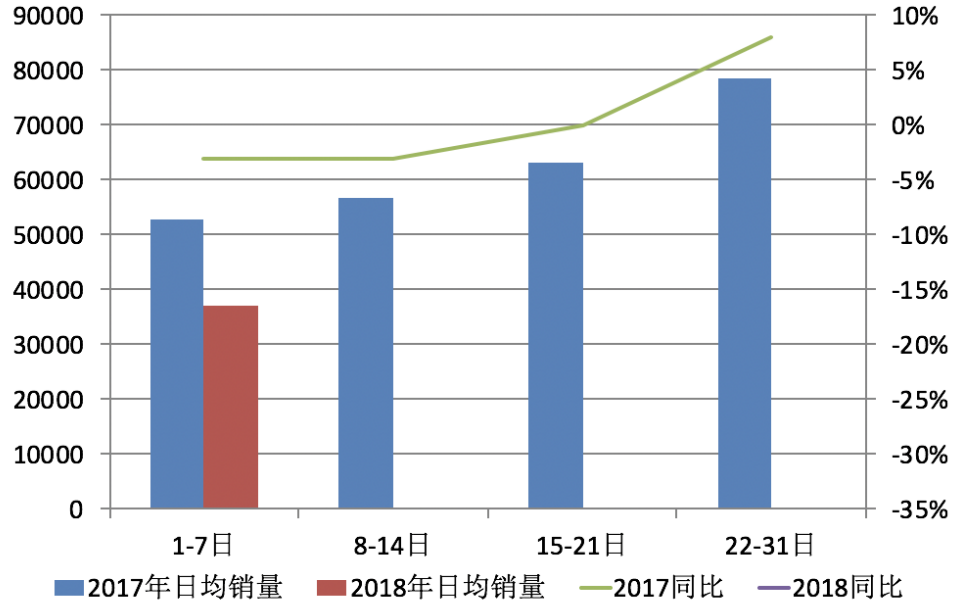
## 2. 汽车行业重点数据跟踪

### 2.1 乘用车产销数据分析

零售方面：18年9月第一周乘用车零售销量偏低，主要是由于第一周时间较短，数据容易有偏差。第一周日均零售3.72万台，同比增速-29%，走势较弱。原因是8月底经销商和厂家同时努力的情况下，乘用车销量有10%的高增长，对9月初的消费需求造成了压力。同时，17年下半年的高销量基数，也对今年9月零售销量造成较大压力。

我们认为第四季度汽车市场会持续走稳，预计全年乘用车销量同比增长4-5%。

图 9:乘用车 8 月份日均零售数量(台)

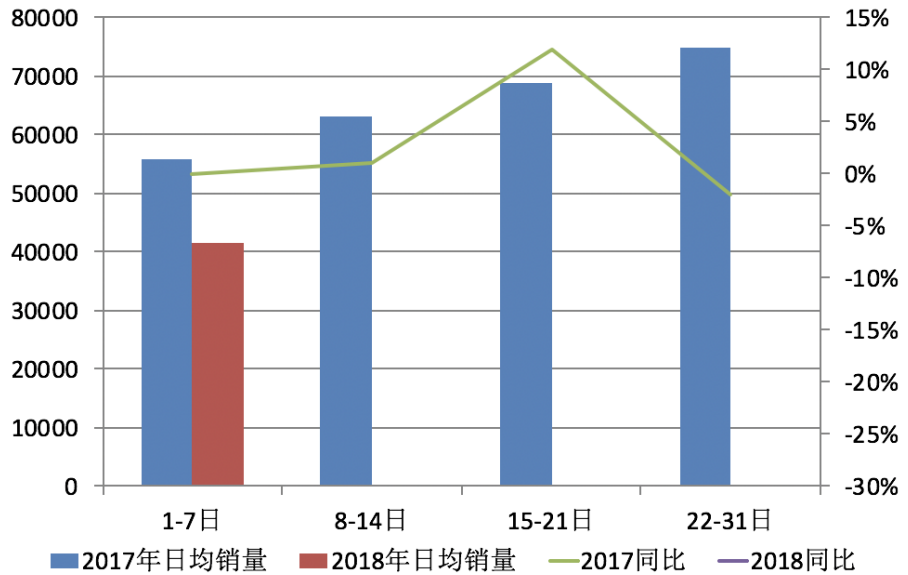


资料来源：乘联会，东兴证券研究所

批发方面：18 年 9 月第一周乘用车批发销量偏低，主要是由于第一周时间较短，数据容易有偏差。第一周日均批发 4.15 万台，同比增速-25%，走势较弱。原因是 8 月月底经销商和厂家同时努力的情况下，乘用车销量有 10% 的高增长，一定程度上透支了 9 月消费需求，对月初的销量造成了一定压力。

图 10:乘用车 8 月份批发数量(台)



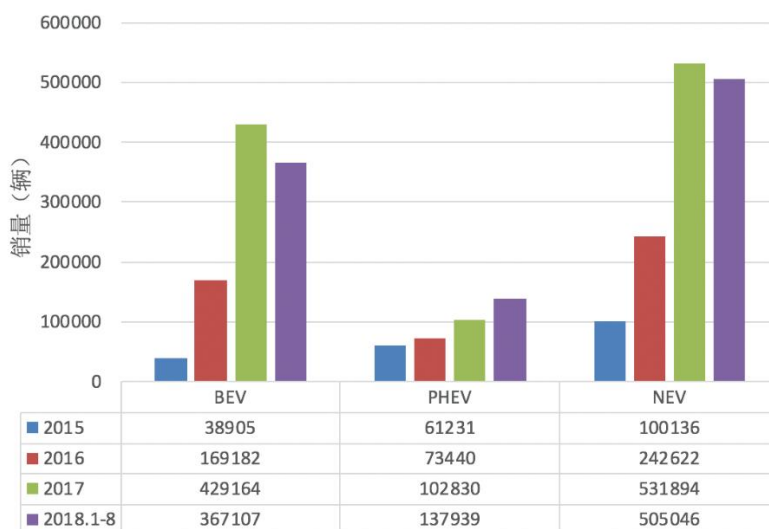


资料来源：乘联会，东兴证券研究所

## 2.2 新能源汽车销量

2017年，新能源汽车生产71.2万辆，同比增长51%，18年1-8月新能源乘用车批发销售50.5万台，同比增长100%。8月，新能源狭义乘用车批发销售8.26万台，同比增长59.8%，其中纯电动车和插电式混合动力汽车销量表现均强。其中，纯电动车销售5.77万台，同比增长39.7%；插电式混合动力汽车8月销量为2.49万台，同比增长139.8%。

图 11: 新能源细分市场销量 (辆)



资料来源：乘联会，东兴证券研究所

对比传统燃油车 8 月-7%的增长率，新能源汽车 59.8%的增长表现了新能源汽车巨大的发展空间，我们预计新能源汽车将成为拉动车市增量的核心动力，建议关注拥有核心技术的新能源车企。

### 3. 一周汽车行业要闻

#### 3.1 新车信息速览

##### 桑塔纳·浩纳

厂商：上汽大众

指导价：9.49-11.89 万

图 12:上汽大众-桑塔纳·浩纳



资料来源：上汽大众官方网站；东兴证券研究所

近日,上汽大众官方宣布,桑塔纳·浩纳 1.5L 车型正式上市,新车搭载全新 EA211 1.5L 自然吸气发动机,匹配五速手动及六速自动变速箱,共推出 3 款车型。至此,桑塔纳家族所有车型全面优化成 1.5L 车型。此次上市的新款桑塔纳·浩纳最大的变化在于搭载了 EA211 1.5L 自然吸气发动机,最大功率 110 马力,最大扭矩 150N·m。同时,新车全系标配驻车启停及制动能量回收系统,自动挡车型综合工况油耗为 5.5L/100km,手动挡车型油耗为 5.6L/100km。

#### CS55/CS55 蓝动版

厂商：长安汽车

指导价：8.49-13.39 万

图 13:长安 CS55



资料来源：长安汽车官方网站；东兴证券研究所

9 月 12 日,新款长安 CS55/CS55 蓝动版正式上市,新车共推出搭载 1.5T/1.5T 轻混动两种动力的共计 9 款车型。新车此次相当于一次幅度较大的中期改款,外观、内饰、配置方面进行了调整,并增加了 IACC 智能驾驶系统。新款 CS55 将继续沿用现款车型的 1.5T 涡轮增压发动机,其最大功率为 156 马力,传动系统与发动机匹配的是 6 速手动或 6 速手自一体变速箱。CS55 蓝动版则搭载一台 BlueCore 的 1.5T 涡轮增压发动机,其最大功率为 156 马力(115 千瓦),最大扭矩为 225 牛·米,与其所搭配的 48V 电机最大功率为 16 马力(11.5 千瓦),峰值扭矩为 50 牛·米。

## COS1°（科赛）

厂商：欧尚

指导价：9.38-14.58 万

图 14:欧尚-科赛



资料来源：欧尚汽车官方网站；东兴证券研究所

9月10日，欧尚旗下全新7座中型SUV——COS1°（科赛）正式上市，新车共推出7车型款供选。动力方面，新车搭载了一台1.5T涡轮增压发动机，最大功率178马力，峰值扭矩为265牛·米，传动方面，与之匹配的是6速手自一体变速箱或6速手动变速箱。悬架方面，该车采用前麦弗逊式独立悬架和后多连杆独立悬架。

## 3.2 传统车要闻

### 一、长安汽车与中移智行达成战略合作

9月7日讯，长安汽车执行副总裁张竞竞、中移智行网络科技有限公司（以下简称“中移智行”）总经理黄刚分别代表双方公司签署战略合作协议。根据协议，双方将围绕智能网联汽车、LTE-V/5G自动驾驶、企业信息化、大数据等方面进行合作，共同推动中国汽车智能化发展。

### 二、9月17日国内油价或迎年内第11次上调，实现“两连涨”

《经济参考报》记者从多家社会监测机构了解到，虽然在上周国际原油价格出现高位回落态势，但新一轮原油变化率仍处于高位，9月17日国内油价或迎年内第11次上调，实现“两连涨”。在政策面及需求面双重利好消息的提振下，近一周国内成品油批发环节涨幅达150-300元/吨不等。

### 三、特斯拉（上海）注册资本从1亿增至46.7亿，经营范围扩增关键零部件制造

特斯拉(上海)在9月7日做了新的变更，新京报记者在上海市工商行政管理局官网看到，特斯拉(上海)有限公司的注册资本已经从原本的1亿元增至46.7亿元，相应的，经营范围也有从电动汽车生产、电视等技术开发，业务进一步扩展到了电池管理系统、

电机管理系统、电动汽车电控集成、电动汽车驱动电机等新能源汽车关键零部件制造领域。

#### 四、劳斯莱斯设计师加盟一汽，全面盘整红旗待起势

9月7日，中国第一汽车集团宣布：原劳斯莱斯设计总监贾尔斯·泰勒正式加盟中国一汽，出任全球设计副总裁兼首席创意官（COO）。加入一汽后，泰勒将主要负责一汽红旗品牌的设计策略和风格理念。除了建立一汽设计开发体系外，他还将监督将国际化的设计理念注入一汽，包括乘用车在内的一系列产品中。目前，红旗已经在长春设立全球研发总部，在北京设立前瞻技术创新分院和体验感知测量研究院，在上海设计新能源研发院，在慕尼黑设立前瞻设计创新分院，在美国硅谷设立人工智能研发分院。泰勒将在德国工作，带领一汽在慕尼黑建立一个新的先进设计中心，组建一支全球化的高端设计团队。该中心将承担中国一汽红旗品牌前瞻造型项目和量产造型项目的设计工作。

### 3.3 智能网联汽车要闻

#### 一、斑马网络首轮融资超16亿，新晋独角兽开门狂奔

9月13日，全球最大的互联网汽车平台斑马网络宣布完成首轮融资超16亿，并公布全面开放战略——技术开放、业务开放、生态开放、股权开放。本轮融资由国投创新领投，云锋基金、尚颀资本跟投，是斑马网络成立以来的首次融资。融资主要用于顶尖人才的引进和前瞻性技术研发，以推进各业务线迅速扩张和生态开放，继续扩大斑马网络的领先优势。

2015年，阿里巴巴集团和上汽集团共同投资成立斑马网络。今年下半年即将上市三款搭载斑马系统（基于AliOS）的全新互联网汽车，分别来自东风雪铁龙、长安福特及观致。斑马网络将面向整车厂开放深度定制化能力，实现技术开放。同时，将首次开放车载应用平台，积极接入车企及第三方服务商等开发的应用和服务，实现生态开放。

#### 二、中国联通携手宝马，合作布局车联网

日前，中国联通与宝马集团在北京签署了《宝马互联驾驶下一代移动通信业务合作协议》。根据协议，中国联通将为宝马车主提供基于下一代网络通信技术的互联驾驶服务。此次协议的签署标志着双方在车联网业务上的合作将持续到2025年。

具体来看，此次双方计划将组建联合实验室就5G移动通信技术、eUICC、V2X等前沿技术领域展开深入的研究，并结合优势资源开展自动驾驶相关服务的探索，同时利用大数据技术探索创新服务模式。

#### 三、阿里巴巴车路协同再获新进展：同英特尔、大唐电信集团达成战略合作

本月6日，阿里巴巴与交通运输部公路科学研究院签署战略合作，成立车路协同联合实验室，双方将结合各自优势系统化探索无人驾驶和道路智能化的解决方案。9月14日，阿里巴巴AliOS宣布将与英特尔、大唐电信集团展开智能交通-车路协同领域的

战略合作。未来，将全面布局智能道路交通网络建设，致力于打造数字化和智能化的交通体系，实现车路协同。

#### 4. 风险提示

国内主要汽车销量不及预期；

大宗商品价格出现大幅上涨。

## 分析师简介

### 杨若木

基础化工行业小组组长，9年证券行业研究经验，擅长从宏观经济背景下，把握化工行业的发展脉络，对周期性行业的业绩波动有比较准确判断，重点关注具有成长性的新材料及精细化工领域。曾获得卖方分析师“水晶球奖”第三名，“今日投资”化工行业最佳选股分析师第一名，金融界《慧眼识券商》最受关注化工行业分析师，《证券通》化工行业金牌分析师。

## 研究助理简介

### 刘一鸣

清华大学学士，美国达特茅斯学院硕士，7年国内外汽车零部件行业项目管理及技术开发经验。2018年加入东兴证券，从事汽车行业研究。

## 分析师承诺

负责本研究报告全部或部分内容的每一位证券分析师，在此申明，本报告的观点、逻辑和论据均为分析师本人研究成果，引用的相关信息和文字均已注明出处。本报告依据公开的信息来源，力求清晰、准确地反映分析师本人的研究观点。本人薪酬的任何部分过去不曾与、现在不与、未来也将不会与本报告中的具体推荐或观点直接或间接相关。

## 风险提示

本证券研究报告所载的信息、观点、结论等内容仅供投资者决策参考。在任何情况下，本公司证券研究报告均不构成对任何机构和个人的投资建议，市场有风险，投资者在决定投资前，务必要审慎。投资者应自主作出投资决策，自行承担投资风险。

## 免责声明

本研究报告由东兴证券股份有限公司研究所撰写，东兴证券股份有限公司是具有合法证券投资咨询业务资格的机构。本研究报告中所引用信息均来源于公开资料，我公司对这些信息的准确性和完整性不作任何保证，也不保证所包含的信息和建议不会发生任何变更。我们已力求报告内容的客观、公正，但文中的观点、结论和建议仅供参考，报告中的信息或意见并不构成所述证券的买卖出价或征价，投资者据此做出的任何投资决策与本公司和作者无关。

我公司及其所属关联机构可能会持有报告中提到的公司所发行的证券头寸并进行交易，也可能为这些公司提供或者争取提供投资银行、财务顾问或者金融产品等相关服务。本报告版权仅为我公司所有，未经书面许可，任何机构和个人不得以任何形式翻版、复制和发布。如引用、刊发，需注明出处为东兴证券研究所，且不得对本报告进行有悖原意的引用、删节和修改。

本研究报告仅供东兴证券股份有限公司客户和经本公司授权刊载机构的客户使用，未经授权私自刊载研究报告的机构以及其阅读和使用者应慎重使用报告、防止被误导，本公司不承担由于非授权机构私自刊发和非授权客户使用该报告所产生的相关风险和责任。

## 行业评级体系

公司投资评级（以沪深 300 指数为基准指数）：

以报告日后的 6 个月内，公司股价相对于同期市场基准指数的表现为标准定义：

强烈推荐：相对强于市场基准指数收益率 15% 以上；

推荐：相对强于市场基准指数收益率 5%~15% 之间；

中性：相对于市场基准指数收益率介于-5%~+5% 之间；

回避：相对弱于市场基准指数收益率 5% 以上。

行业投资评级（以沪深 300 指数为基准指数）：

以报告日后的 6 个月内，行业指数相对于同期市场基准指数的表现为标准定义：

看好：相对强于市场基准指数收益率 5% 以上；

中性：相对于市场基准指数收益率介于-5%~+5% 之间；

看淡：相对弱于市场基准指数收益率 5% 以上。