

# 机械

# 行业周报

## 第44周周报：工控行业景气波动，关注具备核心竞争力的国产品牌

 投资评级 **同步大市-A 维持**

### 投资要点

◆ **本周核心观点：**今年以来，工控行业景气度有所下降，三季度尤为明显。这体现在工控行业主要企业增速放缓，工业机器人需求持续减弱，自动化设备厂商业绩增速减慢。当前下游对经济前景的展望普遍较为谨慎，这与汽车、光伏、消费电子等行业波动，以及中美贸易摩擦等多种因素有关；而终端应用厂商增加资本开支，购买设备提升产能和效率的主要动力是基于对行业前景的展望。我们认为，短期各种干扰因素会减缓智造升级节奏，但不会改变我国制造业竞争力提升的方向，我们依然看好国内优秀的工控标的，重点推荐信捷电气（603416.SH），从历史数据来看，不管行业处于增长或低潮期，公司始终能保持明显高于行业的增长水平，主要产品 PLC 与伺服的国内市占率稳步提升。另外，建议重点关注汇川技术（300124.SZ）。

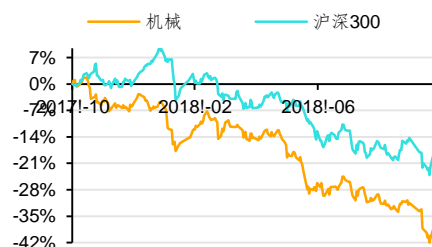
◆ **上周行情回顾：**上周上证综指、深证成指、沪深300分别下跌2.17%、2.26%、1.13%。其中机械板块下跌3.76%；机械各子板块全部下跌，其中锅炉设备跌幅最大，跌幅为6.17%，铁路交通设备跌幅最小，跌幅为1.72%。

◆ **重点公司动态：****埃斯顿：**2018年前三季度实现营收10.65亿元，同比增长60.15%；归母净利润达0.71亿元，同比增长20.03%。三季度单季度实现营收3.40亿元，同比增长38.42%；归母净利润达0.14亿元，同比下降-23.38%；归母净利润达0.14亿元，同比下降-23.38%。**中大力德：**2018年前三季度实现营收4.41亿元，同比增长21.86%；归母净利润达0.60亿元，同比增长29.71%。三季度单季度实现营收1.63亿元，同比增长28.54%；归母净利润达0.23亿元，同比增长36.29%。**精测电子：**2018年前三季度实现营收8.79亿元，同比增长70.28%；归母净利润达1.91亿元，同比增长66.38%。三季度单季度实现营收3.41亿元，同比增长62.86%；归母净利润达0.73亿元，同比增长18.07%。**昊志机电：**公司及下属子公司对2018年第三季度末相关资产进行全面清查和资产减值测试后，计提各项资产减值准备共计8,450,890.25元。**台海核电：**2018年前三季度实现营收10.38亿元，同比下降-35.38%；归母净利润达3.36亿元，同比下降-48.64%。三季度单季度实现营收0.65亿元，同比下降-88.24%；归母净利润达-1.01亿元，同比下降-144.10%。**弘讯科技：**2018年前三季度实现营收5.56亿元，同比增长0.28%；归母净利润达0.53亿元，同比下降-1.73%。三季度单季度实现营收1.57亿元；归母净利润达476万元。

◆ **风险提示：**宏观经济发展不及预期；国内固定资产投资不达预期；重点政策落地实施情况不及预期。

首选股票		评级
002111	威海广泰	买入-A
603416	信捷电气	买入-A
000528	柳工	买入-A
300450	先导智能	买入-A
002353	杰瑞股份	增持-A

### 一年行业表现



资料来源：华金证券研究所

升幅%	1M	3M	12M
相对收益	-4.20	-9.10	-19.57
绝对收益	-11.91	-18.97	-40.66

### 分析师

范益民  
 SAC 执业证书编号：S0910518060001  
 fanyimin@huajinsec.cn  
 021-20377169

### 相关报告

## 内容目录

一、	行情回顾 .....	3
(一)	板块行情回顾 .....	3
(二)	个股表现 .....	3
二、	行业动态 .....	4
(一)	重要新闻 .....	4
1.	前三季度重点项目开工 110 个，高铁齐河站年底投用 .....	4
2.	国际标准之争加剧，无人机产业发展需三管齐下 .....	5
3.	1-9 月青海全社会用电量 544.23 亿千瓦时 .....	6
4.	中国当下物流机器人能多大程度降低仓库运营成本 .....	6
5.	中国核电企业愿加强与东盟各国在民用核电领域的交流合作 .....	6
6.	南航助力 AG600 水上首飞 .....	7
7.	9 月份工业机器人产量同比下滑 16.4% .....	7
8.	国内最大机器人仓库上线，菜鸟网络宣布其无锡未来园区投用 .....	7
9.	2018 年-2021 年全世界工业机器人销量年平均增长率将达到 14% .....	8
(二)	重点公司动态 .....	8
三、	行业与公司点评 .....	9
(一)	劲拓股份：产能释放在即，光电模组设备最具潜力 .....	9
(二)	法兰泰克：三季度营收与利润平稳增长，现金流表现优异 .....	10
四、	重点覆盖公司盈利预测 .....	10
五、	风险提示 .....	11

## 图表目录

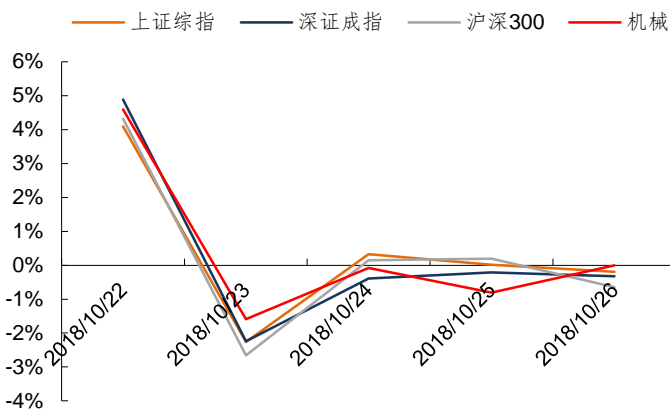
图 1：各指数周涨跌幅 .....	3
图 2：行业细分板块周涨跌幅 .....	3
图 3：各行业周涨跌幅 .....	3
表 1：涨幅前五的个股 .....	4
表 2：跌幅前五的个股 .....	4
表 3：机械行业重点公司公告 .....	9
表 4：重点推荐标的 .....	10

## 一、行情回顾

### (一) 板块行情回顾

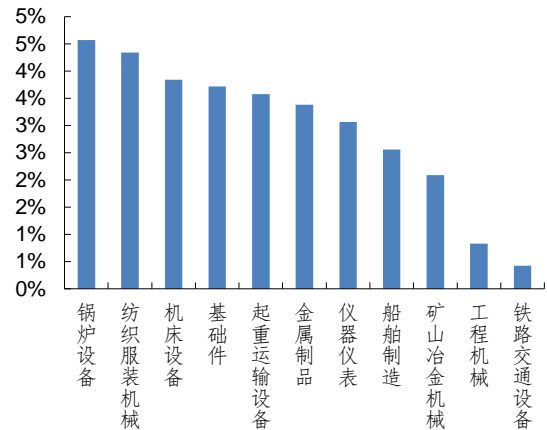
上周上证综指、深证成指、沪深 300 分别上涨 1.90%、1.58%、1.23%。其中机械板块上涨 2.01%；机械各子板块全部上涨，其中锅炉设备涨幅最大，涨幅为 4.57%，铁路交通设备涨幅最小，涨幅为 0.43%。

图 1：各指数周涨跌幅



资料来源：Wind，华金证券研究所

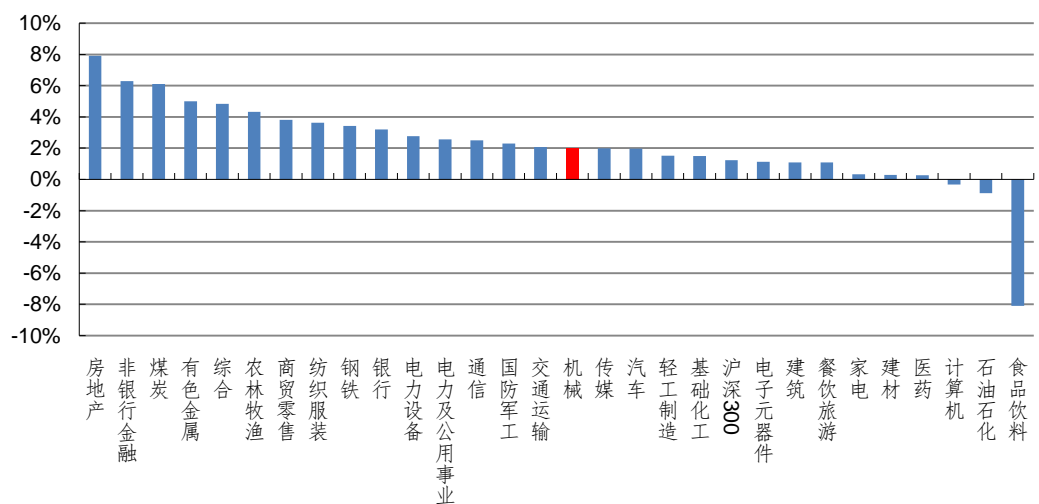
图 2：行业细分板块周涨跌幅



资料来源：Wind，华金证券研究所

上周板块涨多跌少，涨幅最大的是房地产板块，涨幅为 7.92%；跌幅最大的是食品饮料板块，跌幅为 8.10%。机械板块处于涨跌幅榜中游，涨幅为 2.01%。

图 3：各行业周涨跌幅



资料来源：Wind，华金证券研究所

### (二) 个股表现

个股方面,上周涨幅前五名依次为维宏股份 33.31%、星徽精密 17.40%、金明精机 15.74%、新元科技 15.03%、哈工智能 14.67%,上周跌幅居前的依次为长江润发-18.75%、天沃科技-8.70%、中天能源-8.09%、锐科激光-7.87%、海立股份-6.60%。

表 1: 涨幅前五的个股

代码	公司名称	周涨跌幅	周收盘价(元)	周成交量(万股)	PE(TTM)
300508.SZ	维宏股份	33.31%	33.18	2,854.43	202.09
300464.SZ	星徽精密	17.40%	7.22	3,960.39	-305.30
300281.SZ	金明精机	15.74%	4.78	7,778.16	52.20
300472.SZ	新元科技	15.03%	14.85	489.89	62.42
000584.SZ	哈工智能	14.67%	6.88	6,666.71	36.53

资料来源: Wind, 华金证券研究所

表 2: 跌幅前五的个股

代码	公司名称	周涨跌幅	周收盘价(元)	周成交量(万股)	PE(TTM)
002435.SZ	长江润发	-18.75%	5.20	9,368.36	11.68
002564.SZ	天沃科技	-8.70%	5.35	8,164.13	19.88
600856.SH	中天能源	-8.09%	4.32	23,089.50	14.14
300747.SZ	锐科激光	-7.87%	125.01	1,759.65	37.58
600619.SH	海立股份	-6.60%	10.05	2,679.49	25.98

资料来源: Wind, 华金证券研究所

## 二、行业动态

### (一) 重要新闻

#### 1. 前三季度重点项目开工 110 个, 高铁齐河站年底投用

【2018 年 10 月 24 日】23 日,记者从德州市发改委获悉,全市共确定市级重点建设项目 121 个,截至 9 月底,开工项目 110 个,完成投资 387 亿元,39 个项目竣工或部分竣工投产,推动城市建设进一步提档升级。

基础设施和社会民生项目 28 个,开工项目 25 个。齐河黄河公路大桥、京台高速公路生态城互通立交通车; 高铁平原东站、禹城东站投入使用,齐河站年底投用; 德州信息工程中等专业学校新校区、宁津一中新校区正在加快建设; 经济技术开发区 4 所中小学、乐陵民生职业教育学校已经迎接新生入学; 德州市国际会展中心、高级师范学校、一中东校区扩建等东部城区重点项目规划出炉。

服务业项目 30 个,开工项目 29 个。其中,齐河黄河水乡湿地公园、临邑凤鸣湖湿地公园、庆云迪趣欢乐世界等项目正在加快建设。市应用技术研究院、高新区中央创新区、中关村海淀园三大创新基地加快建设。

工业重点项目 55 个,开工项目 49 个。其中,丽驰年产 5 万辆新能源商用车、奇瑞年产 3 万辆纯电动乘用车、北汽年产 5 万辆新能源汽车、联孚(龙华)年产 1 万辆大中型新能源客车等 4 个新能源整车项目获省发改委批复,推动德州市新能源汽车集群发展。

8 个农业项目开工 7 个。其中,临邑智慧农业大棚投用后,陵城、庆云智慧农业大棚项目进展快速,大棚主体基本完成,预计年底蔬菜就可上市。

协同发展项目 54 个,开工项目 48 个。其中,平原济铁物流园,集装箱班列由每周对开 3 列到每日对开 3 列,运营范围覆盖济南周边,辐射鲁西北,对接京津冀和雄安新区。(世界轨道交通网)

## 2. 国际标准之争加剧, 无人机产业发展需三管齐下

**【2018 年 10 月 24 日】** 据业内专业机构预计, 2018 年全球无人机产量将超过 400 万架, 相对于 2017 年增长约 35%。同时, 全球无人机市场规模也将继续保持扩张姿态。2017 年 5 月, 国标委联合工信部、国家民航局等多部委联合发布了《无人机驾驶航空器系统标准体系建设指南(2017—2018 年版)》; 2018 年 6 月, 国家标准委正式批准成立了全国航空器标准化技术委员会无人驾驶航空器分委员会。至此, 我国无人机领域的标准体系建设开始步入新的阶段, 国家标准、行业标准和团体标准制定不断加速。

无人机国内标准体系的建设如火如荼, 国际标准的争夺也愈发激烈。目前, 我国无人机企业制造的消费级无人机产品占据全球市场份额超过 60%, 军用无人机技术也处于世界前列。很显然, 深度参与无人机国际标准制定, 持续提高我国国际话语权是必然趋势, 也是必要做法。为了加快推进我国的无人机国际标准制定进程, 2017 年 4 月, 国内相关机构和企业 在惠州召开了国际无人机系统标准化协会第一届理事会, 重点探讨了我国无人机企业积极参与到国际标准制定工作中去的问题。

要加快无人机国内标准体系建设、深化国际标准制定参与度, 不仅需要合理统筹各方资源共同推进, 而且也需要重视无人机产业的全面发展。毕竟, 实力才是硬道理。因而, 接下来应当三管齐下, 促进无人机产业发展:

一是前置国家空域改革, 加速低空空域开放, 为无人机的广泛应用提供足够的空间。当然, 开放低空的同时, 也要完善相关的法律制度, 只有“放管结合”, 才能最大化挖掘无人机产业的发展潜力, 助力无人机市场持续性扩张。

二是推动无人机军民融合步伐提速。众所周知, 相对于民用无人机, 军用无人机的技术、标准规格更高, 相关企业的研发实力也更为强劲。而民营企业虽然不乏技术创新品牌, 但是在高端人才、资本力量、尖端技术等方面都存在一定缺陷。因此, 加快推动无人机产业军民融合, 是强化我国无人机国际竞争力的一条重要道路。

三是重视产学研结合。研究院所的长处在于基础理论、技术研发, 而企业的长处在于市场, 所以, 推进产学研结合, 有利于释放研究院所的研发资源, 并通过企业的商业化运作加快实现技术转化应用。这不仅有利于发挥各自的优势特长、合理配置行业资源, 同时也有利于无人机产业生态的可持续发展。(中国机器人网)

### 3. 1-9月青海全社会用电量 544.23 亿千瓦时

【2018年10月25日】10月23日，西北监管局公布的数据显示，1—9月份，全社会累计用电量 544.23 亿千瓦时，同比增长 8.92%。

其中，第一产业用电量 0.74 亿千瓦时，同比增长 21.31%；第二产业用电量 490.92 亿千瓦时，同比增长 8.67%；第三产业用电量 30.01 亿千瓦时，同比增长 10.66%；城乡居民生活用电量 22.56 亿千瓦时，同比增长 11.92%；其中，工业用电量 487.81 亿千瓦时，同比增长 8.8%。（中国工控网）

### 4. 中国当下物流机器人能多大程度降低仓库运营成本

【2018年10月25日】过去，我们走访电商企业仓库，都是来来回回的人员搬运各种货物，一般电商仓库的面积都在 2000 平方米以上，如果是特大的仓库，人员搬运货物，从东走向西，还得花上几分钟。如今的变化就是，电商仓库的人员越来越少，取而代之的是这些来回穿梭的机器人。

深圳市井智高科机器人有限公司（以下简称：井智机器人）CEO 彭银华说：“机器人可以 24 小时工作，整个生产效益可以在相同成本下大幅度提高，工作人员也可以同时调度整个仓库的所有机器人并查看它们工作的状态及设备详情。”彭银华说：“现在引入机器人工作的仓库，一般都是超 2000 m<sup>2</sup> 以上的大仓库，大仓库引入机器人才能体现出优势，从过去井智机器人应用的案例来看，智能仓库模式下的人工数量会减少，人工运营成本等相比传统模式会降低一半以上，且后续投入成本会持续降低。”“机器人可实现 24 小时保持工作运行模式，后期成本易控且稳定，设备投入成本一般可在投入后一年内得到回报。”

机器人在电商仓库领域的应用是这两年刚掀起的，在京东、菜鸟等引入机器人之前，电商仓库的运作还是很传统，两年前所有人提到搬运机器人还是很新奇的产品，如今搬运机器人在电商仓库领域已有一定的产品认知度。当然，目前引入机器人的电商企业还是少数，绝大多数企业还处在观望中。

至今年以来，在仓库运作的机器人种类已经更加多样化，如搬运机器人、分拣机器人、以及能够实现一站式工作的软件平台系统，在电商仓库中，一切看是不可能的事情，正在逐渐变成现实。整体来看，电商仓库的运作模式正在往无人化仓库的方向发展。（中国机器人网）

### 5. 中国核电企业愿加强与东盟各国在民用核电领域的交流合作

【2018年10月25日】中国广核集团有限公司所属的广西防城港核电有限公司总经理陈健 24 日在接受“辉煌 60 年·壮美新广西”采访团记者采访时说，作为拥有中国核电走出去旗舰产品“华龙一号”的核电企业，中广核集团愿加强同东盟各国在民用核电领域的交流合作。“华龙一号”是具有中国自主知识产权的三代核电技术，采用国内外最新最严格的安全标准。“华龙一号”示范项目——中广核防城港核电二期工程 3 号机组穹顶吊装今年 5 月顺利完成，全面转入设备安装阶段。英国布拉德维尔 B 核电站项目将采用“华龙一号”技术，并以广西防城港核电二期项目为参考电站。（中国核电信息网）

## 6. 南航助力 AG600 水上首飞

【2018年10月25日】近日，我国自行设计研制的大型水陆两栖飞机 AG600，在湖北荆门成功完成了水上首飞，真正实现了水陆两栖全能。中共中央总书记、国家主席、中央军委主席习近平致电表示热烈祝贺。

AG600 总设计师黄领才、适航审定首席专家揭裕文、航电系统总工程师蔡志勇等南京航空航天大学师生、校友共同参与了 AG600 的研制工作。

南航科研团队在 AG600 的气水融合设计、水面降落高冲击力设计、水气的密闭的设计与制造等难点关键技术中，积极参与研制，发挥重要作用。南航的轻型通用航空飞行器技术协同创新中心以中航通飞为总设计师单位，联合协同单位组成攻关小组，攻克了气动布局、复合材料结构布局设计、材料许用值等关键问题，并共同开展了飞机水动力载荷计算、机腹部断阶设计和起落架机构优化设计等，为 AG600 飞机的研发提供了重要的技术支持。南航张大林教授带领团队与中航通飞团队协作，在一年多的时间里成功完成了 AG600 发动机滑油散热系统和发动机短舱通风冷却系统的设计、研制工作。

未来，随着合作的深入，双方还将在合作模式、合作机构、合作平台方面加快创新，在通用航空人才和工程管理人才的培养、低成本复合材料的研发方面加大合作力度，实现产、学、研、用的有机结合，共同为中国通用航空产业的发展贡献力量。（中国工信部）

## 7. 9 月份工业机器人产量同比下滑 16.4%

【2018年10月25日】2018年9月份工业机器人产量为 11448 台，同比下滑 16.4%，一方面是去年同期较高的基数：去年 9 月份产量为 13085 台，为历史最高；另一方面：下半年以来的下游客户需求下滑带来资本开支放缓开始显现。

工业机器人行业下游需求短期来看依然不容乐观。根据中国机器人协会的数据，2017 年工业机器人下游中：电气电子设备和器材制造占比 35.5%，汽车制造业占比 30.5%，两者合计占比 66%，是工业机器人下游需求的两个主要行业。1-9 月份汽车制造业固定资产投资累计同比增长 1.7%，从 6 月份以来持续下滑。汽车行业 9 月份销量 239.4 万台，同比下滑 11.6%，已经连续三个月销量为负，短期汽车行业销量不容乐观。基于汽车行业销量短期预期依然较为悲观，我们认为汽车行业的资本开支短期将处于低谷。1-9 月份，计算机、通信和其他电子设备制造业固定资产投资累计同比增速 18.3%，增速较 8 月份提升 1.7pct；从终端需求来看，截止到 9 月份，国内智能手机销量 2.87 亿台，同比下滑 16.8%，从 2017 年 3 月以来已经连续多个月下滑，智能手机的销量依然处于下滑通道中。作为 3C 行业主要的驱动力，智能手机销量的下滑，预计将带动相关产业链的资本开支持续走低。（中国工控网）

## 8. 国内最大机器人仓库上线，菜鸟网络宣布其无锡未来园区投用

【2018年10月26日】10月25日，菜鸟网络方面宣布，其位于江苏无锡的中国首个 IoT 未来园区正式投入服务天猫双 11。该园区内的近 700 台机器人也正式上线运行，成为中国目前最大的机器人智能仓库。

菜鸟方面称，其无锡未来园区的高密度自动存储仓库储量是普通仓库的 5 倍。包裹生成后，进入智能分拨系统，自动被分往华东地区的 200 多个路向。“随着国家智能物流骨干网的不断连接，通过技术创新，骨干网的节点枢纽变得更加智能，将带动整张物流网络的效率明显提高。”据介绍，往年天猫双 11 期间，物流园区人流和车流会大幅增加，导致安全风险、管理成本增加，物流效率也受影响。菜鸟用 IoT 物联网技术打造的未来园区，加上边缘计算、人工智能等核心技术，相当于构建了一个数字化物流园，把人工作业模式，变成了实时在线和自动化作业。

菜鸟无锡未来园区的机器人仓库也刷新了行业新纪录。当天，近 700 台菜鸟 AGV“小蓝人”正式上岗。“这些‘小蓝人’有的负责带着订单箱，自己赶到货架指定区拣货。有的负责带着移动货架，自己去找到订单箱装货。近 3 万平米的库区内，近 700 台机器人形成一个繁忙的智能运输和工作系统，它们会互相避让，自己充电。”菜鸟方面介绍。

在圆通萧山分拨中心内，菜鸟与圆通速递近期也联合启用了超级机器人分拨中心。高峰期内，2000 平方米的场地内，350 台菜鸟“小蓝人”昼夜作业，每天可分拣超过 50 万包裹。

此外，圆通还投入近 40 套自动化分拣设备，对近半转运中心进行改造，分拣效率大幅提升；中通快递在 24 个转运中心上线了双层自动分拣系统；申通快递有超过 14 个新建及改扩建转运中心投入使用，预计新增操作面积超过 23 万平方米，新增日均快件处理能力达 1000 万件。（中国机器人网）

## 9. 2018 年-2021 年全世界工业机器人销量年平均增长率将达到 14%

【2018 年 10 月 26 日】据韩媒报道，根据国际机器人联盟（IFR）最近发表的世界机器人报告，2017 年全球机器人出货量全年对比增加了 30%，总出货量为 38 万 1000 台。过去 5 年（2013-2017）工业用机器人年销售量增加率为 114%，与 2016 年对比，2017 年销售额增加 21%，达到历史最高 162 亿美元。

2017 年占据全世界机器人市场份额 73% 的 5 个国家分别是中国、日本、韩国、美国、德国。2017 年中国占据了世界供应量的 36%，进一步巩固了第一的位置，工业机器人的销量达到 13 万 8000 台，比 2016 年增加了 59%，中国的销量比欧洲加上南北美洲的总和（11 万 2400 台）还要多。

2017 年日本的机器人制造企业在全球范围内机器人供给达到 56%，因此日本成为全世界工业机器人最大的制造国。机器人出口增长率对比 2016 年增加了 45%。2017 年韩国机器人供给量减少 4%，总生产 3 万 9732 台，产量减少的主要原因是电气/汽车产业机器人投入减少了 18%。

过去 7 年美国在机器人领域投入持续增加，2017 年销量达到 3 万 3192 台。另外，在劳动者每万人机器人密度方面，韩国达到每万人 710 台，居世界首位，比起全世界的平均值每万人 85 台还要高出 8 倍。（中国机器人网）

## （二）重点公司动态



表 3：机械行业重点公司公告

股票代码	公司名称	公告时间	公告内容
002747.SZ	埃斯顿	10.25	2018 年第三季度报告：前三季度实现营收 10.65 亿元，同比增长 60.15%；归母净利润达 0.71 亿元，同比增长 20.03%。三季度单季度实现营收 3.40 亿元，同比增长 38.42%；归母净利润达 0.14 亿元，同比下降-23.38%。
002896.SZ	中大力德	10.26	2018 年第三季度报告：前三季度实现营收 4.41 亿元，同比增长 21.86%；归母净利润达 0.60 亿元，同比增长 29.71%。三季度单季度实现营收 1.63 亿元，同比增长 28.54%；归母净利润达 0.23 亿元，同比增长 36.29%。
300567.SZ	精测电子	10.26	2018 年第三季度报告：前三季度实现营收 8.79 亿元，同比增长 70.28%；归母净利润达 1.91 亿元，同比增长 66.38%。三季度单季度实现营收 3.41 亿元，同比增长 62.86%；归母净利润达 0.73 亿元，同比增长 18.07%。
300503.SZ	昊志机电	10.26	公司及下属子公司对 2018 年第三季度末相关资产进行全面清查和资产减值测试后，计提各项资产减值准备共计 8,450,890.25 元。
002366.SZ	台海核电	10.26	2018 年第三季度报告：前三季度实现营收 10.38 亿元，同比下降-35.38%；归母净利润达 3.36 亿元，同比下降-48.64%。三季度单季度实现营收 0.65 亿元，同比下降-88.24%；归母净利润达-1.01 亿元，同比下降-144.10%。
603015.SH	弘讯科技	10.26	2018 年第三季度报告：前三季度实现营收 5.56 亿元，同比增长 0.28%；归母净利润达 0.53 亿元，同比下降-1.73%。三季度单季度实现营收 1.57 亿元；归母净利润达 476 万元。

资料来源：Wind, 华金证券研究所

### 三、行业与公司点评

#### （一） 劲拓股份：产能释放在即，光电模组设备最具潜力

受产能和需求影响，三季度增速放缓：公司前三季度实现营收 4.65 亿元，同比增长 36.7%；实现归母净利润 7270 万元，同比增长 42.2%；毛利率、净利率分别为 38.5%、15.7%，保持稳定。三季度单季实现营收 1.40 亿元，同比增长 1.6%。三季度增速放缓，一方面受产能限制（新产能预计 12 月初逐步释放），另一方面中美贸易摩擦对行业影响在三季度显现。

PCB 行业稳中有进，5G 与汽车智能化拉动未来增长：公司为国内中高端电子焊接设备龙头，市占率约 30%。我国作为全球 PCB 行业最大生产国，全球总产值比重已由 2008 年 31.2% 提升至 2017 年 50.5%；随着 5G、汽车电动化和智能化进程加快，PCB 行业正向高端化、集成化方向发展，公司中高端产品定位将持续受益。另外，公司智能机器视觉检测设备市场空间正逐渐打开，上半年该业务收入同比增速达 43.8%，未来有望继续成为重要的增长点。

光电模组生产设备前景可期：公司的光电模组业务主要包括摄像头模组、屏下指纹识别模组、显示屏模组 COG/FOG 等相关设备，主要客户为欧菲光、富士康、伟创力等厂商，目前占公司总收入约 20%。随着三摄和屏下指纹渗透率的提升，未来有望形成传统的电子焊接设备与光电模组设备双轮驱动。

投资建议：我们预测公司 2018-2020 年营业收入分别为 6.24 亿元、8.26 亿元、11.07 亿元；净利润分别为 1.11 亿元、1.47 亿元、1.97 亿元；EPS 分别为 0.45 元、0.60 元、0.81 元，对应 2019 年动态市盈率 29 倍，维持“增持-A”评级。

风险提示:消费电子产品迭代速度不及预期;原材料价格上涨减弱盈利能力风险等。

## (二) 法兰泰克:三季度营收与利润平稳增长,现金流表现优异

营收与利润平稳增长,三季度经营性现金流净额创新高:公司前三季度实现营收 5.15 亿元,同比增长 21.89%;实现归母扣非净利润 4378 万元,同比增长 19.28%;前三季度毛利率 24.42%,环比微幅增长 0.71pct;预收款达 2.23 亿元,同比增长 110%,体现良好的新签订单水平;经营性现金流净额达 5740 万元,创 2016 年以来单季最高水平。

收购欧洲起重机高端品牌,加速全球化品牌运营:公司拟收购 Voithcrane,特种起重机及物料搬运领域对公司欧式起重机产品形成较好的互补。Voithcrane 盈利能力出色,2017-2018 年没有银行负债,EBITDA 达 19%,净利率达 13.2%。公司通过本次收购将进一步强化在智能制造领域的布局,快速获得国际领先的自动化、智能化物料搬运解决方案的研发和制造技术,向客户提供全球领先的智能化装备,引领国内物料搬运行业的智能化升级。

主营业务稳中有升,海外市场拓展加快:受益于制造业的整体复苏,公司 2017 年以来营收和利润均呈现稳步增长态势。公司凭借领先的产品解决方案,公司产品还获得海外客户认可,2017 年海外市场全年实现销售同比增长 32.44%。公司是国内欧式起重机行业龙头,将持续受益“一带一路”战略带来的机遇,海外市场影响力逐步提升。

投资建议:我们预测公司 2018-2020 年营业收入分别为 7.83 亿元、12.46 亿元、14.81 亿元;净利润分别为 0.84 亿元、1.45 亿元、1.80 亿元;EPS 分别为 0.40 元、0.69 元、0.85 元,对应 2019 年动态市盈率 11 倍,维持“增持-A”评级。

风险提示:宏观经济周期波动风险;原材料价格波动影响盈利能力;下游行业市场低迷造成需求下降等。

## 四、重点覆盖公司盈利预测

表 4: 重点推荐标的

证券代码	证券简称	收盘价		EPS			PE		
		10/26/18	2018E	2019E	2020E	2018E	2019E	2020E	
603416.SH	信捷电气	19.06	1.24	1.60	2.04	15	12	9	
000528.SZ	柳工	7.07	0.85	1.18	1.48	8	6	5	
300450.SZ	先导智能	23.70	0.90	1.35	1.93	26	18	12	
000039.SZ	中集集团	10.58	1.07	1.25	1.42	10	8	7	
002833.SZ	弘亚数控	34.40	2.32	3.11	4.07	15	11	8	
300415.SZ	伊之密	5.92	0.76	0.93	1.10	8	6	5	
002111.SZ	威海广泰	9.26	0.67	0.86	1.07	14	11	9	

资料来源: Wind, 华金证券研究所

## 五、风险提示

宏观经济发展不及预期；国内固定资产投资不达预期；重点政策落地实施情况不及预期。

## 行业评级体系

收益评级：

领先大市—未来 6 个月的投资收益率领先沪深 300 指数 10%以上；

同步大市—未来 6 个月的投资收益率与沪深 300 指数的变动幅度相差-10%至 10%；

落后大市—未来 6 个月的投资收益率落后沪深 300 指数 10%以上；

风险评级：

A—正常风险，未来 6 个月投资收益率的波动小于等于沪深 300 指数波动；

B—较高风险，未来 6 个月投资收益率的波动大于沪深 300 指数波动；

## 分析师声明

范益民声明，本人具有中国证券业协会授予的证券投资咨询执业资格，勤勉尽责、诚实守信。本人对本报告的内容和观点负责，保证信息来源合法合规、研究方法专业审慎、研究观点独立公正、分析结论具有合理依据，特此声明。

### 本公司具备证券投资咨询业务资格的说明

华金证券股份有限公司（以下简称“本公司”）经中国证券监督管理委员会核准，取得证券投资咨询业务许可。本公司及其投资咨询人员可以为证券投资人或客户提供证券投资分析、预测或者建议等直接或间接的有偿咨询服务。发布证券研究报告，是证券投资咨询业务的一种基本形式，本公司可以对证券及证券相关产品的价值、市场走势或者相关影响因素进行分析，形成证券估值、投资评级等投资分析意见，制作证券研究报告，并向本公司的客户发布。

### 免责声明：

本报告仅供华金证券股份有限公司（以下简称“本公司”）的客户使用。本公司不会因为任何机构或个人接收到本报告而视其为本公司的当然客户。

本报告基于已公开的资料或信息撰写，但本公司不保证该等信息及资料的完整性、准确性。本报告所载的信息、资料、建议及推测仅反映本公司于本报告发布当日的判断，本报告中的证券或投资标的价格、价值及投资带来的收入可能会波动。在不同时期，本公司可能撰写并发布与本报告所载资料、建议及推测不一致的报告。本公司不保证本报告所含信息及资料保持在最新状态，本公司将随时补充、更新和修订有关信息及资料，但不保证及时公开发布。同时，本公司有权对本报告所含信息在不发出通知的情形下做出修改，投资者应当自行关注相应的更新或修改。任何有关本报告的摘要或节选都不代表本报告正式完整的观点，一切须以本公司向客户发布的本报告完整版本为准，如有需要，客户可以向本公司投资顾问进一步咨询。

在法律许可的情况下，本公司及所属关联机构可能会持有报告中提到的公司所发行的证券或期权并进行证券或期权交易，也可能为这些公司提供或者争取提供投资银行、财务顾问或者金融产品等相关服务，提请客户充分注意。客户不应将本报告为作出其投资决策的惟一参考因素，亦不应认为本报告可以取代客户自身的投资判断与决策。在任何情况下，本报告中的信息或所表述的意见均不构成对任何人的投资建议，无论是否已经明示或暗示，本报告不能作为道义的、责任的和法律的依据或者凭证。在任何情况下，本公司亦不对任何人因使用本报告中的任何内容所引致的任何损失负任何责任。

本报告版权仅为本公司所有，未经事先书面许可，任何机构和个人不得以任何形式翻版、复制、发表、转发、篡改或引用本报告的任何部分。如征得本公司同意进行引用、刊发的，需在允许的范围内使用，并注明出处为“华金证券股份有限公司研究所”，且不得对本报告进行任何有悖原意的引用、删节和修改。

华金证券股份有限公司对本声明条款具有惟一修改权和最终解释权。

### 风险提示：

报告中的内容和意见仅供参考，并不构成对所述证券买卖的出价或询价。投资者对其投资行为负完全责任，我公司及其雇员对使用本报告及其内容所引发的任何直接或间接损失概不负责。

华金证券股份有限公司

地址：上海市浦东新区锦康路 258 号（陆家嘴世纪金融广场）13 层

电话：021-20655588

网址： [www.huajinsec.com](http://www.huajinsec.com)