

钢铁行业

钢价跌势减缓, 关注钢厂减产力度
——行业周度报告(2018年11月第5周)

✉ : 杨华 执业证书编号: S0930517090001
☎ : 021-80108137
✉ : yanghua@stocke.com.cn

报告导读

钢材总库存连续第二周上升(上周增0.35万吨), 钢材现货成交趋弱, 钢价跌势减缓。需求淡季将持续到明年2月中下旬, 长流程板材毛利下降至年内低位的300元/吨, 短流程电炉钢的毛利亦微薄, 促使钢厂陆续进行主动性减产(检修面积增加也说明了这一点)。重点关注业绩有支撑并且未来继续有增长的标的: 常宝股份、上海钢联、浙商中拓和大冶特钢。

钢材社会库存小幅下降, 钢厂库存小幅上升。钢厂总库存为482.58万吨, 涨幅为4.33%, 螺纹钢厂库存涨幅为7.57%; 线材涨幅11.72%; 热轧卷涨幅2.66%。社会库存合计822.8万吨, 跌幅为2.32%, 线材社会库存跌幅为1.23%; 螺纹钢跌幅3.84%; 冷轧的跌幅为0.84%, 热轧跌幅为1.46%。

钢材各品种现价下跌, 期货价格下跌。螺纹钢价格3870元/吨, 环比跌幅2.52%; 热轧价格3580元/吨, 环比下跌3.76%; 高线价格为3990元/吨, 环比下跌4.77%; 冷轧环比下跌3.09%; 中厚板跌幅为4.62%。螺纹钢和焦炭期货收盘价分别下跌10.13%和2.42%。铁矿石期货收盘价环比下跌8.45%; 热轧期货跌幅为8.74%。

吨钢毛利下降。螺纹钢、线材、热轧卷、冷轧卷、中厚板、电炉钢利润分别为492元/吨、534元/吨、132元/吨、20元/吨、153元/吨、2元/吨; 跌幅分别为31.62%、29.69%、57.05%、90.18%、55.05%、99.08%。

环保限产制约供给力度持续。全国高炉开工率为66.71%, 跌幅1.23%; 全国高炉检修容积涨幅为2.68%。沪市线螺采购量为18422吨, 环比下跌16.93%。

投资建议: 钢铁需求淡季将持续到明年2月中下旬, 长流程板材毛利下降至年内低位的300元/吨, 短流程电炉钢的毛利亦微薄, 促使钢厂陆续进行主动性减产(检修面积增加也说明了这一点)。重点关注业绩有支撑并且未来继续有增长的标的: 常宝股份、上海钢联、浙商中拓和大冶特钢。

风险提示: 需求不及预期、限产低于预期、中美贸易摩擦加剧、宏观经济下滑等。

行业评级

钢铁 看好

重点公司

常宝股份
上海钢联
浙商中拓
大冶特钢

52周行业走势图



报告撰写人: 杨华

数据支持人: 杨华

正文目录

一周回顾	4
1. 上周钢铁行业市场行情回顾	4
1.1. 钢铁行业指数涨跌排名	4
1.2. 上周钢铁个股表现	5
2. 上周国内钢铁价格走势	5
2.1. 上周原料价格下跌	5
2.1.1. 铁矿石价格小幅下跌	5
2.1.2. 焦炭和废钢价格小幅下跌	6
2.2. 钢材价格下跌	7
2.3. 钢材期货价格下跌	7
3. 钢材利润测算	8
4. 一周库存情况	8
4.1. 钢材 5 大品种库存	8
4.1.1. 钢材总库存小幅下降	8
4.1.2. 钢材社会库存小幅下降	9
4.1.3. 钢材钢厂总库存上涨	9
4.2. 原料库存以跌为主	10
5. 钢铁供需情况	11
5.1. 钢铁生产情况	11
5.2. 钢铁需求情况	11
6. 一周要闻	12
6.1. 行业	12
6.2. 上市公司	12

图表目录

图 1: 申万行业周涨跌幅 (%)	4
图 2: 钢铁个股一周涨跌幅 (%)	5
图 3: 普氏 62%铁矿石价格指数 (美元/干吨)	5
图 4: 唐山铁精粉价格(66%干基含税) (元/吨)	5
图 5: 唐山二级冶金焦到厂价格 (元/吨)	6
图 6: 焦炭期货主力合约收盘价及基差	6
图 7: 福建废钢价格与张家港废钢价格对比 (元/吨)	6
图 8: 苏州钢板料价格与福建废钢价格 (元/吨)	6
图 9: 螺纹钢、热轧卷和中厚板价格 (元/吨)	7

图 10: 冷轧卷板和高线价格 (元/吨)	7
图 11: 螺纹钢和中厚板毛利 (元/吨)	8
图 12: 冷轧卷和热轧卷毛利 (元/吨)	8
图 13: 螺纹钢和中厚板毛利率 (%)	8
图 14: 热轧卷和冷轧卷毛利率 (%)	8
图 15: 钢材总库存及涨跌幅	8
图 16: 热轧卷板社会库存 (万吨)	9
图 17: 螺纹钢社会库存 (万吨)	9
图 18: 线材社会库存 (万吨)	9
图 19: 中厚板社会库存 (万吨)	9
图 20: 螺纹钢、热轧卷和中厚板的钢厂库存 (万吨)	10
图 21: 进口铁矿石库存 (万吨)	10
图 22: 主要港口焦炭库存 (万吨)	10
图 23: 全国及河北地区高炉开工率 (%)	11
图 24: 全国及河北地区高炉检修容积 (立方米)	11
表 1: 钢铁板块及市场主要指数表现	4
表 2: 上周钢铁行业涨跌幅排名前 5 的个股	5
表 3: 铁矿石价格	5
表 4: 焦炭价格 (元/吨)	6
表 5: 钢材价格 (元/吨)	7
表 6: 主力期货合约价格 (元/吨)	7
表 7: 基差 (元/吨)	7
表 8: 钢材社会库存 (万吨)	9
表 9: 钢厂库存 (万吨)	10
表 10: 铁矿石和原料库存 (万吨)	10
表 11: 上周钢铁供给指标表现	11
表 12: 上周钢铁需求指标表现 (吨)	11
表 13: 下游钢铁需求指标表现	11

一周回顾

上周钢铁板块跌幅为 10.68%，跑输沪深 300 指数 5.00 个百分点。

钢材品种价格下跌，铁矿石和废钢价格小幅下跌，焦炭价格下跌。螺纹钢价格 3870 元/吨，环比跌幅 2.52%；热轧价格 3580 元/吨，环比下跌 3.76%；高线价格为 3990 元/吨，环比下跌 4.77%；冷轧价格 4080 元/吨，环比下跌 3.09%；中厚板价格 3720 元/吨，跌幅为 4.62%。原料方面，62%澳洲粉矿价格为 65.5 美元/干吨，下跌 5.28%；普氏铁矿石价格指数为 65.5 美元/吨，跌幅为 5.01%；唐山铁精粉价格 720 元/吨，与上周持平。唐山二级冶金焦到厂价格上周为 2165 元/吨，下跌 13.92%；张家港废钢 2160 元/吨，环比下跌 6.9%。吨钢毛利下跌，螺纹钢利润为 492 元/吨，下跌 31.62%；线材跌幅为 29.69%；热轧卷板跌幅为 57.05%；冷轧卷板跌幅为 90.18%；中厚板跌幅为 55.05%；短流程电炉钢跌幅为 99.08%

上周高炉开工率小幅下降，厂库有所增加。全国高炉开工率为 66.71%，跌幅 1.23%；全国高炉检修容积达到 176673 m³，涨幅为 2.68%。沪市线螺采购量为 18422 吨，环比下跌 16.93%。全国建筑钢材成交量 164416 吨，涨幅为 7.74%；钢银超市成交量跌幅 5.26%；找钢超市成交量跌幅为 14.83%。社会库存小幅下降，钢厂库存小幅上升。总社会库存 822.8 万吨，环比减少 19.53 万吨，跌幅为 2.32%。具体来看，线材库存 99.58 万吨，环比下跌 1.23%；螺纹钢库存 295.1 万吨，跌幅 3.84%；冷轧跌幅为 0.84%，热轧跌幅为 1.46%。国内 110 家钢厂总库存为 482.58 万吨，涨幅为 4.33%，其中，螺纹钢上涨 7.57%；线材涨幅达 11.72%；热轧卷跌幅为 2.66%。

1. 上周钢铁行业市场行情回顾

1.1. 钢铁行业指数涨跌排名

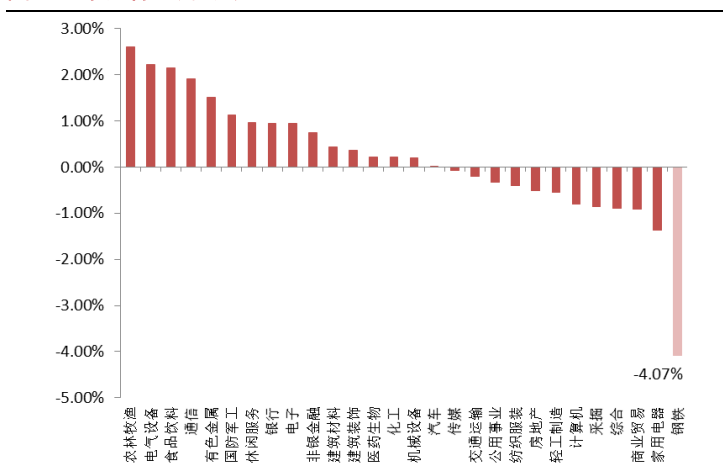
上周（2018.11.26—2018.11.30）申万一级行业指数涨跌互现，钢铁指数跌幅较大。钢铁行业指数为 2254，周环比下跌 4.07%，沪深 300 指数涨幅为 0.93%。钢铁指数跑输沪深 300 指数 5.00 个百分点，跑输上证综指 4.41 个百分点，跑输创业板指数 5.65 个百分点。

表 1：钢铁板块及市场主要指数表现

指数	上周价格	周涨跌幅	月涨跌幅	年涨跌幅
申万钢铁指数	2,254	-4.07%	-10.68%	-33.26%
沪深 300 指数	3,173	0.93%	2.01%	-21.73%
上证综指	2,588	0.34%	0.78%	-22.46%
创业板指数	1,329	1.58%	5.51%	-25.62%

资料来源：Wind、浙商证券研究所

图 1：申万行业周涨跌幅（%）



资料来源：Wind、浙商证券研究所

1.2. 上周钢铁个股表现

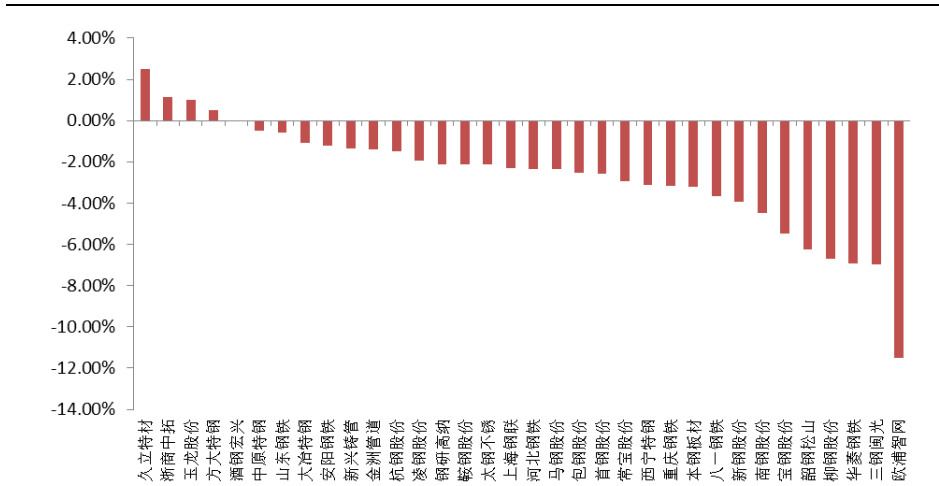
上周申万钢铁板块个股以跌为主。其中,久立特材涨幅第一,涨幅为 2.52%;涨幅第二的为浙商中拓,涨幅为 1.15%。跌幅最大的是欧浦智网,下跌 11.49%。

表 2: 上周钢铁行业涨跌幅排名前 5 的个股

名称	周涨跌幅 (%)	月涨跌幅 (%)	换手率 (%)	市盈率(TTM)
久立特材	2.52%	5.51%	0.78	22.69
浙商中拓	1.15%	5.80%	0.28	13.86
玉龙股份	1.01%	-1.19%	0.30	42.00
方大特钢	0.50%	-11.61%	0.55	4.36
酒钢宏兴	0.00%	0.50%	0.21	15.17

资料来源: Wind、浙商证券研究所

图 2: 钢铁个股一周涨跌幅 (%)



资料来源: Wind、浙商证券研究所

2. 上周国内钢铁价格走势

2.1. 上周原料价格下跌

2.1.1. 铁矿石价格小幅下跌

上周铁矿石价格小幅下跌。62%澳洲粉矿价格为 65.5 美元/干吨,下跌 5.28%; 58%澳洲粉矿价格为 57.3 美元/干吨,下跌 4.42%; 普氏铁矿石价格指数为 65.5 美元/吨,跌幅为 5.01%。唐山铁精粉价格 720 元/吨,与上周持平。

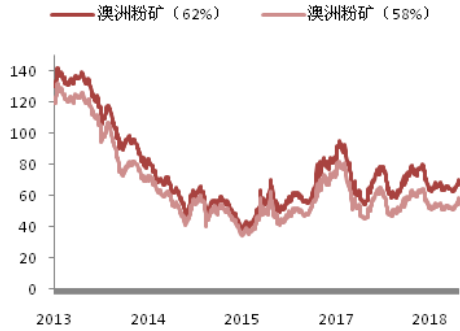
表 3: 铁矿石价格

原料价格	2018/11/30	2018/11/23	2018/10/30	2017/11/30	周涨跌	月涨跌	年涨跌
价格指数: CFR: 澳洲粉矿 62%	65.5	69.2	77.1	69.0	-5.28%	-15.05%	-5.07%
价格指数: CFR: 澳洲粉矿 58%	57.3	60.0	67.3	55.3	-4.42%	-14.86%	3.71%
价格指数: 普氏 62%铁矿石	65.5	68.9	75.6	69.3	-5.01%	-13.37%	-5.56%
价格: 铁精粉: 66%干基含税: 唐山	720.0	720.0	765.0	650.0	0.00%	-5.88%	10.77%

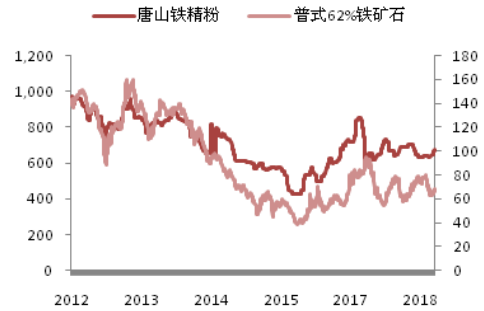
资料来源: Wind、Mysteel、浙商证券研究所

图 3: 普氏 62%铁矿石价格指数 (美元/干吨)

图 4: 唐山铁精粉价格(66%干基含税) (元/吨)



资料来源: Wind、Mysteel、浙商证券研究所



资料来源: Wind、Mysteel、浙商证券研究所

2.1.2. 焦炭和废钢价格小幅下跌

截止 11 月 30 日, 焦炭价格下跌, 唐山二级冶金焦到厂价格上周为 2165 元/吨, 下跌 13.92%; 唐山准一级冶金焦到厂价 2250 元/吨, 下跌 13.46%; 山西临汾一级冶金焦车板价为 2200 元/吨, 下跌 13.77%。上周福建废钢价格为 2600 元/吨, 下跌 7.8%, 张家港废钢 2160 元/吨, 环比下跌 6.9%。

表 4: 焦炭价格 (元/吨)

价格	2018/11/30	2018/11/23	2018/10/30	2017/11/30	周涨跌	月涨跌	年涨跌
山西临汾一级冶金焦车板价格	2200	2550	2550	1840	-13.73%	-13.73%	19.57%
唐山准一级冶金焦到厂价格	2250	2600	2600	1770	-13.46%	-13.46%	27.12%
唐山二级冶金焦到厂价格	2165	2515	2515	1715	-13.92%	-13.92%	26.24%
福建废钢	2600	2820	2830	2125	-7.80%	-8.13%	22.35%
张家港废钢	2160	2320	2500	1900	-6.90%	-13.60%	13.68%

资料来源: Wind、Mysteel、浙商证券研究所

图 5: 唐山二级冶金焦到厂价格 (元/吨)



资料来源: Wind、Mysteel、浙商证券研究所

图 7: 福建废钢价格与张家港废钢价格对比 (元/吨)

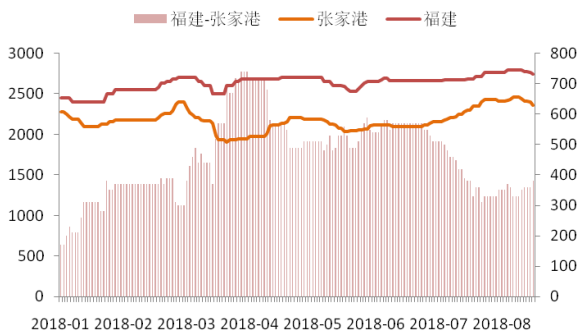
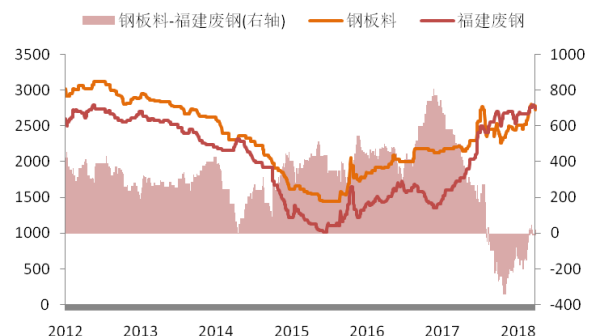


图 6: 焦炭期货主力合约收盘价及基差



资料来源: Wind、Mysteel、浙商证券研究所

图 8: 苏州钢板料价格与福建废钢价格 (元/吨)



资料来源: Wind、Mysteel、浙商证券研究所

资料来源: Wind、Mysteel、浙商证券研究所

2.2. 钢材价格下跌

上周钢材价格继续下跌。螺纹钢价格 3870 元/吨, 环比跌幅 2.52%; 热轧价格 3580 元/吨, 环比下跌 3.76%; 冷轧价格 4080 元/吨, 环比下跌 3.09%; 中厚板价格 3720 元/吨, 跌幅为 4.62%; 高线价格为 3990 元/吨, 环比下跌 4.77%。进入 12 月, 钢市面临冬季需求淡季, 钢价弱势运行。

表 5: 钢材价格 (元/吨)

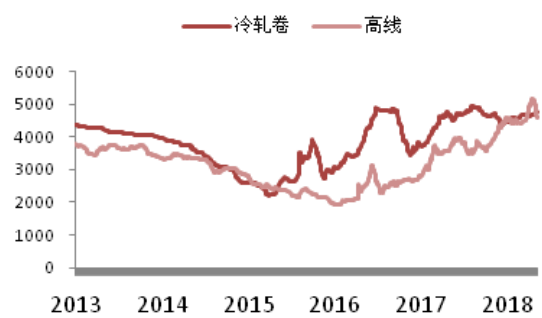
产品价格	2018/11/30	2018/11/23	2018/10/30	2017/11/30	周涨跌	月涨跌	年涨跌
螺纹钢:HRB400 20mm:上海	3870	3970	4700	4800	-2.52%	-17.66%	-19.38%
冷轧板卷:1.0mm:上海	4080	4210	4700	4820	-3.09%	-13.19%	-15.35%
高线: HPB300: 上海	3990	4190	4990	4930	-4.77%	-20.04%	-19.07%
热轧板卷:4.75mm:上海	3580	3720	4140	4220	-3.76%	-13.53%	-15.17%
普碳中板: 20mm:上海	3720	3900	4350	4280	-4.62%	-14.48%	-13.08%

资料来源: Wind、Mysteel、浙商证券研究所

图 9: 螺纹钢、热轧卷和中厚板价格 (元/吨)



图 10: 冷轧卷板和高线价格 (元/吨)



资料来源: Wind、Mysteel、浙商证券研究所

资料来源: Wind、Mysteel、浙商证券研究所

2.3. 钢材期货价格下跌

上周期货价格下跌。铁矿石期货收盘价 455 元/吨, 环比下跌 8.45%; 焦炭期货价格为 2135 元/吨, 下跌 2.42%, 螺纹钢 3256 元/吨, 环比下跌 10.13%, 热轧板卷 3173 元/吨, 环比下跌 8.74%。从基差角度上来看, 铁矿石, 焦炭, 热轧板卷和螺纹钢呈贴水, 基差分别为 51 元, 30 元, 614 元和 407 元。

表 6: 主力期货合约价格 (元/吨)

主力合约价格	2018/11/30	2018/11/23	2018/10/30	2017/11/30	周涨跌	月涨跌	年涨跌
铁矿石	455	497	539	520	-8.45%	-15.58%	-12.50%
焦炭	2135	2188	2403	2154	-2.42%	-11.13%	-0.88%
螺纹钢	3256	3623	4172	3990	-10.13%	-21.96%	-18.40%
热轧板卷	3173	3477	3844	3968	-8.74%	-17.46%	-20.04%

资料来源: Wind、浙商证券研究所

表 7: 基差 (元/吨)

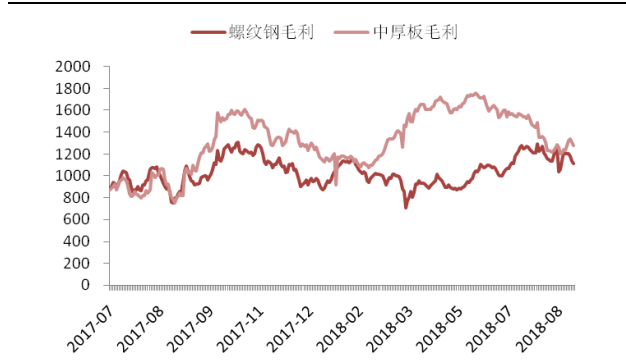
基差	2018/11/30	2018/11/23	2018/10/30	2017/11/30	周涨跌	月涨跌	年涨跌
铁矿石	51	36	54	-12	44.08%	-4.61%	-520.45%
焦炭	30	327	112.5	-439	-90.83%	-73.33%	-106.83%
螺纹	614	347	528	810	76.95%	16.29%	-24.20%
热轧板卷	407	243	296	252	67.49%	37.50%	61.51%

资料来源: Wind、Mysteel、浙商证券研究所

3. 钢材利润测算

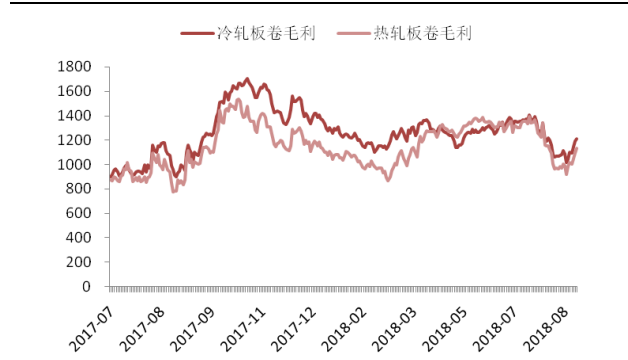
上周钢材毛利下降。根据我们的成本滞后一个月模型测算毛利，上周螺纹钢利润为 492 元/吨，下跌 31.62%；线材利润为 534 元/吨，跌幅幅为 29.69%；热轧卷板利润为 132 元/吨，跌幅为 57.05%；冷轧卷板利润为 20 元/吨，跌幅为 90.18%；中厚板利润为 153 元/吨，跌幅为 55.05%；短流程电炉钢利润为 2 元/吨，跌幅为 99.08%

图 11：螺纹钢和中厚板毛利（元/吨）



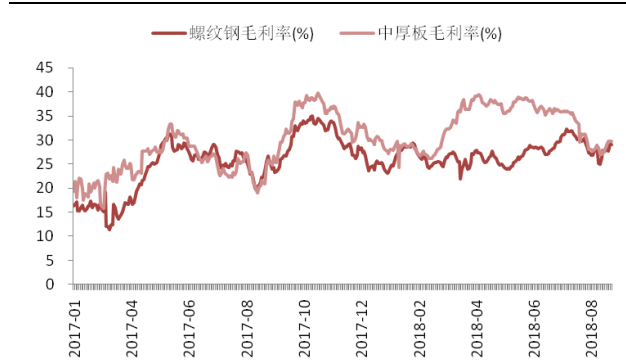
资料来源：浙商证券研究所

图 12：冷轧卷和热轧卷毛利（元/吨）



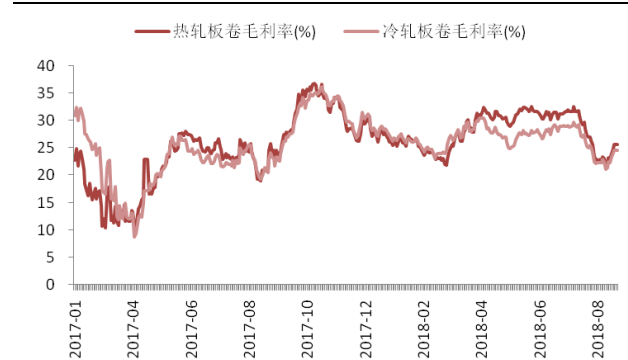
资料来源：浙商证券研究所

图 13：螺纹钢和中厚板毛利率（%）



资料来源：Wind、Mysteel、浙商证券研究所

图 14：热轧卷和冷轧卷毛利率（%）



资料来源：Wind、Mysteel、浙商证券研究所

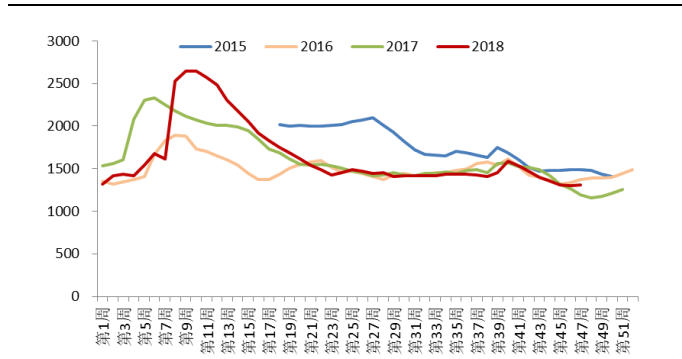
4. 一周库存情况

4.1. 钢材 5 大品种库存

4.1.1. 钢材总库存小幅下降

上周钢材社会库存为 822.83 万吨，钢厂钢材库存为 467.97 万吨。钢材库存总量为 1290 万吨，与上周相比环比上升 0.35 万吨，合 0.18%。

图 15：钢材总库存及涨跌幅



资料来源：Wind、Mysteel、浙商证券研究所

4.1.2. 钢材社会库存小幅下降

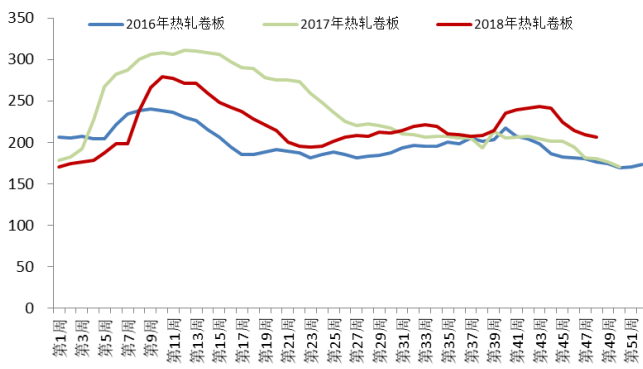
上周钢材总社会库存下降，其中螺纹和中厚板库存降幅相对较大。社会库存合计达到 822.8 万吨，与上周相比减少 19.53 万吨，跌幅为 2.32%。具体来看，上周线材库存 99.58 万吨，环比下跌 1.23%；热轧社会库存为 206.8 万吨，环比跌幅为 1.46%；螺纹钢社会库存 295.1 万吨，跌幅 3.84%；冷轧库存 113.8 万吨，下跌 0.84%。随着环保限产力度弱于去年，市场情绪偏消极，贸易商补库意愿偏弱，社会库存降幅进一步收窄。

表 8：钢材社会库存（万吨）

社会库存	第 48 周	第 47 周	第 43 周	2017 年第 48 周	周环比	月环比	年环比
线材	99.6	100.8	121.2	97.0	-1.23%	-17.83%	2.65%
热轧板	206.8	209.9	243.0	194.4	-1.46%	-14.88%	6.37%
冷轧板	113.8	114.8	121.8	106.6	-0.84%	-6.60%	6.73%
中厚板	106.3	108.7	115.9	101.5	-2.19%	-8.23%	4.79%
螺纹钢	295.1	306.9	377.7	334.9	-3.84%	-21.87%	-11.89%
合计	822.8	842.4	981.0	834.4	-2.32%	-16.12%	-1.39%

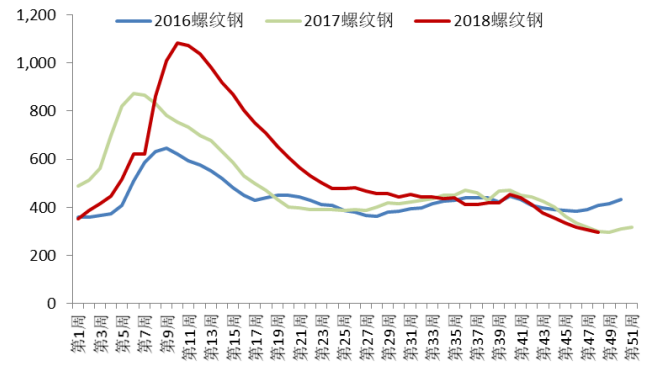
资料来源：Wind、Mysteel、浙商证券研究所

图 16：热轧卷板社会库存（万吨）



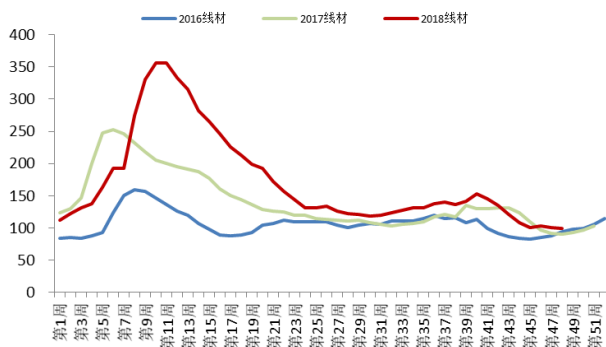
资料来源：Wind、Mysteel、浙商证券研究所

图 17：螺纹钢社会库存（万吨）



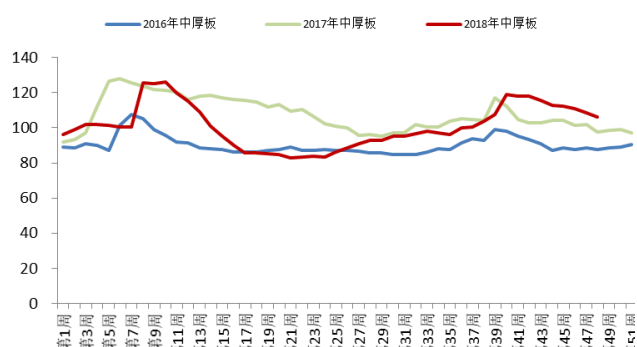
资料来源：Wind、Mysteel、浙商证券研究所

图 18：线材社会库存（万吨）



资料来源：Wind、Mysteel、浙商证券研究所

图 19：中厚板社会库存（万吨）



资料来源：Wind、Mysteel、浙商证券研究所

4.1.3. 钢材钢厂总库存上涨

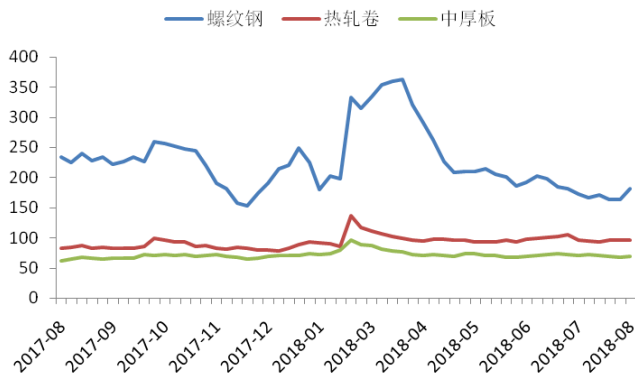
上周钢厂总库存上涨，其中线材涨幅较大。国内 110 家钢厂总库存为 482.58 万吨，环比上升 20.05 万吨，涨幅为 4.33%。其中，线材库存 72.27 万吨，涨幅达 11.72%；螺纹钢库存 208.39 万吨，涨幅为 7.57%；热轧卷库存 94.96 万吨，跌幅 2.66%；中厚板 69.93 万吨，跌幅为 0.43%。

表 9：钢厂库存（万吨）

钢厂库存	第 48 周	第 47 周	第 43 周	2017 年第 48 周	周环比	月环比	年环比
线材	72.3	64.7	53.7	32.8	11.72%	34.51%	120.60%
热轧板	95.0	97.6	85.4	84.5	-2.66%	11.23%	12.41%
冷轧板	37.0	36.3	33.3	42.4	1.93%	11.07%	-12.58%
中厚板	69.9	70.2	71.1	72.4	-0.43%	-1.58%	-3.40%
螺纹钢	208.4	193.7	172.1	156.9	7.57%	21.06%	32.84%
合计	482.6	462.5	415.6	388.9	4.33%	16.11%	24.10%

资料来源：Wind、Mysteel、浙商证券研究所

图 20：螺纹钢、热轧卷和中厚板的钢厂库存（万吨）



资料来源：Wind、Mysteel、浙商证券研究所

4.2. 原料库存以跌为主

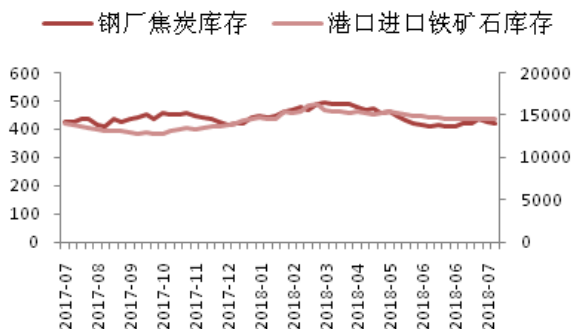
上周铁矿石港口总库存小幅下降，钢厂焦炭库存上升，但青岛港和日照港焦炭库存均有所下降。上周铁矿石港口总库存为 14052 万吨，环比下降 1.85%。钢材焦炭库存为 433 万吨，环比上涨 1.2%。主要港口青岛港库存 97 万吨，跌幅为 2.02%；日照港焦炭库存 90 万吨，跌幅为 8.16%。

表 10：铁矿石和原料库存（万吨）

库存	第 48 周	第 47 周	第 43 周	2017 年第 48 周	周环比	月环比	年环比
铁矿石港口总库存	14052	14317	14520	14140	-1.85%	-3.22%	-0.62%
钢厂焦炭库存	433	428	427	424	1.20%	1.40%	2.06%
焦炭库存：青岛港	97	99	101	90	-2.02%	-3.96%	7.78%
焦炭库存：日照港	90	98	87	69	-8.16%	3.81%	30.43%

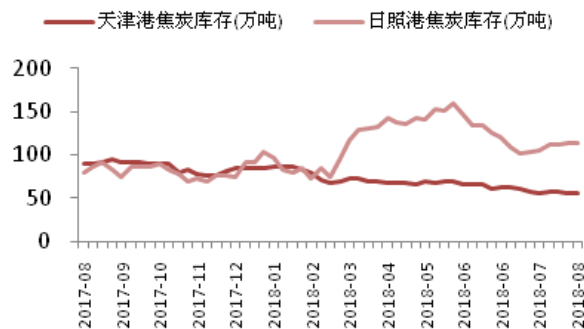
资料来源：Mysteel、浙商证券研究所

图 21：进口铁矿石库存（万吨）



资料来源：Wind、Mysteel、浙商证券研究所

图 22：主要港口焦炭库存（万吨）



资料来源：Wind、Mysteel、浙商证券研究所

5. 钢铁供需情况

5.1. 钢铁生产情况

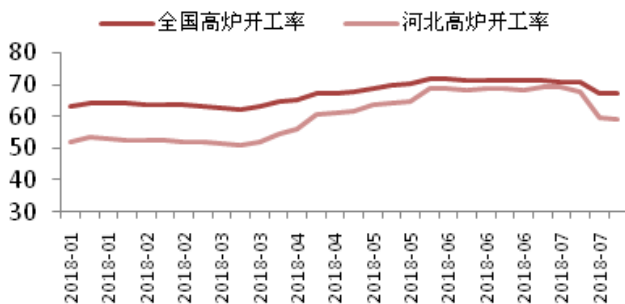
上周全国高炉开工率小幅下降,高炉检修容积小幅上升。截至11月30日,全国高炉开工率为66.71%,跌幅1.23%;河北高炉开工率为60.63%,环比下跌3.55%。全国高炉检修容积达到176673 m³,涨幅为2.68%;河北地区高炉检修容积达到81236 m³,环比增加2380m³,涨幅为3.02%。

表 11: 上周钢铁供给指标表现

供给	2018/11/30	2018/11/23	2018/11/2	周涨跌	月涨跌
全国高炉开工率 (%)	66.71	67.54	67.54	-1.23%	-1.23%
河北高炉开工率 (%)	60.63	62.86	66.03	-3.55%	-8.18%
全国高炉检修容积	176673	172063	166417	2.68%	6.16%
河北高炉检修容积	81236	78856	68240	3.02%	19.04%

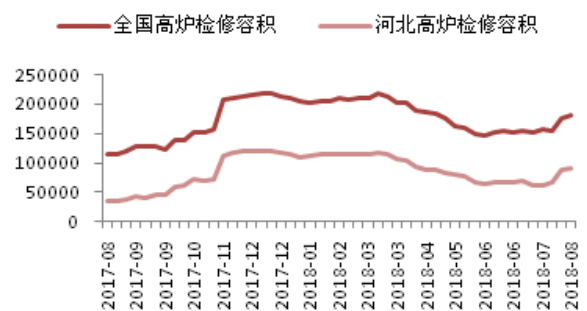
资料来源: Wind、Mysteel、浙商证券研究所

图 23: 全国及河北地区高炉开工率 (%)



资料来源: Mysteel、浙商证券研究所

图 24: 全国及河北地区高炉检修容积 (立方米)



资料来源: Mysteel、浙商证券研究所

5.2. 钢铁需求情况

上周钢材市场成交量上涨,线螺采购量跌幅较大。沪市线螺采购量为18422吨,环比下跌16.93%。全国建筑钢材成交量164416吨,涨幅为7.74%;钢银超市成交量涨幅5.26%;找钢超市成交量涨幅为14.83%。

表 12: 上周钢铁需求指标表现 (吨)

	11/26-11/30	2018/11/30	2018/11/23	2018/11/2	周涨跌	月涨跌
线螺采购量	18422	18422	22176	33201	-16.93%	-44.51%
全国建筑钢材成交量	167748	164416	152608	184853	7.74%	-11.06%
钢银超市成交量	109540	99486	94515	120134	5.26%	-17.19%
找钢超市成交量	94060	87008	75770	106822	14.83%	-18.55%

资料来源: Mysteel、钢银网、找钢网、浙商证券研究所

表 13: 下游钢铁需求指标表现

	2018/10	2018/9	月环比	同比
钢材出口数量	595	550	8.18%	19.48%
钢材进口数量	113	120	-5.83%	18.95%
钢材表观消费量	9320	9245	0.81%	6.21%
房屋新开工面积	168754	152583	10.60%	16.28%
销售面积	133117	119313	11.57%	2.20%
汽车销量	238	239	-0.58%	-11.96%
造船新接订单	2846	2682	6.11%	28.20%

挖掘机销量	15274	13408	13.92%	44.90%
家电三大件产量	2704	2981	-9.30%	-4.07%

6. 一周要闻

6.1. 行业

1、【河钢集团产品直供雄安新区京雄城际铁路项目】

11月9日，集团直供雄安新区京雄城际铁路的首批百余吨建材产品发往项目工地。此次合作，集团共将为客户提供近2.6万吨优质钢材。这是集团取得雄安新区市民服务中心项目直供资格后，再次服务雄安新区重点工程建设。（西本新干线）

2、【2018年湖南100强企业发布 华菱钢铁集团位列榜首】

11月26日，2018年湖南企业家活动日暨企业家年会在长沙召开，会上发布了2018湖南100强企业，其中，华菱钢铁集团2017年营业收入突破千亿元大关，达到1025.35亿元，跃居榜首。（中新网）

3、【鞍钢钢轨放彩印尼重点项目】

继铺设泰国“东部经济走廊”后，鞍钢钢轨又一次在“一带一路”沿线国家大放异彩。11月26日，1.1万多吨日标HH370在线热处理钢轨在鲅鱼圈港整装待发，不久将漂洋过海应用于印尼PT.SERVO项目。（鞍钢集团）

4、【丰润区对新宝泰钢铁等10家大气重点治理项目进展缓慢的企业进行约谈】

2018年11月23日下午，丰润区委区政府对钢铁、电力等行业大气重点治理项目进展缓慢的10家企业进行约谈，天柱钢铁、新宝泰钢铁、丰润热电、正丰钢铁等10家企业一致表示，尽全力推进整治工作。（河北省人民政府网）

5、【前10个月钢铁行业利润同比增逾六成】

国家统计局日前发布的工业企业财务数据显示，2018年1月份至10月份，全国规模以上工业企业利润总额增长13.6%，增速比1月份至9月份减缓1.1个百分点，总体保持较快增长。其中，10月份利润增长3.6%，增速比9月份减缓0.5个百分点。近期螺纹钢价格大跌侧面体现基建需求放缓，预计年内仅有小幅反弹空间，在外需拖累下四季度GDP增速或仍在6.5%。（证券日报）

6、【11月30日西本新干线钢材指数运行趋势预警】

经西本新干线特邀钢铁行业资深分析人员综合讨论后，针对2018-12-3—2018-12-7钢材指数走势，发布“蓝色”预警提示，对该期沪上建筑钢材价格走势给予“恐慌缓解 跌后企稳”之评价。（西本新干线）

6.2. 上市公司

1、【金洲管道：关于使用自有资金收购参股子公司51%股权暨关联交易的进展公告】

中海石油金洲管道有限公司51%股权通过上海联合产权交易所公开挂牌后，截止公开挂牌最后期限，因只征集到一家受让方（本公司），转让方决定以协议转让方式实施转让。本公司以挂牌价人民币1.19亿元取得标的股权。2018年11月26日，本公司与中海油能源发展股份有限公司签订了产权交易合同。

2、【金洲管道：关于部分董事、高级管理人员减持股份的进展公告】

2018年11月27日，公司董事、高管沈淦荣通过大宗交易以6.16元/股的均价减持公司86.88万股，减持比例0.17%。董事、高管钱利雄、沈百方通过集中竞价以5.84元/股和5.83元/股的均价分别减持15.37万股和2万股，减持比例为0.03%和0.004%。以上三人减持股份合计104.25万股，减持比例达0.2%

3、【欧浦智网：股票交易异常波动公告】

公司股票交易价格于2018年11月22日、11月23日、11月26日连续三个交易日收盘价格跌幅偏离值累计超过20%，根据《深圳证券交易所股票交易规则》的有关规定，属于股票交易异常波动的情况。

4、【欧浦智网：关于控股股东一致行动人股份被轮候冻结的公告】

英顺管理所持公司股份4251万股于近日被山东省高级人民法院轮候冻结，数量占其持有公司股份总数的100%，占公司股份总数的4.03%

5、【欧浦智网：关于新增银行账户被冻结的公告】

公司新增部分银行账户被冻结，申请冻结金额 2421.22 万，实际冻结 10.0001 万元。截至当前，公司被申请冻结银行账户共 10 个，累计被冻结金额 111.09 万元，占最近一期经审计净资产的 0.07%。除已被冻结的 10 个银行账户外，其他银行账户和子公司银行账户均未被冻结，目前仍可通过未被冻结的银行账户经营收支各类业务款项，能有效保障公司日常生产经营的稳定。

6、【新兴铸管：关于转让子公司新兴发展（芜湖）有限公司 51% 股权暨关联交易的提示性公告】

公司董事会审议通过了《关于子公司芜湖投资设立合资公司的议案》，新兴铸管全资子公司 芜湖投资 与 新兴发展 共同出资设立新兴发展（芜湖）有限公司。其中：芜湖投资出资 2550 万元，占注册资本总额的 51%；新兴发展出资 2450 万元，占注册资本总额的 49%。

芜湖投资为了集中资源开发芜湖弋江老厂区剩余地块，活化资金，为 2018 年 11 月 16 日已公告地块做准备，芜湖投资拟转让合资公司 51% 股权。新兴发展为公司控股股东新兴际华集团的全资子公司，本次交易事项构成关联交易

7、【安阳钢铁：关于非公开发行股票申请获得中国证监会发行审核委员会审核通过的公告】

2018 年 11 月 26 日，证监会发行审核委员会对公司非公开发行股票的申请审核通过。公司拟向安钢集团非公开发行 A 股股票不超过 4.79 亿股，募集资金总额不超过 25 亿元。

8、【浙商中拓：关于持股 5% 以上股东签署股份转让协议的提示性公告】

公司于 2018 年 11 月 27 日接到天弘基金及湖州中植融云的通知：双方于 2018 年 11 月 27 日签署了《浙商中拓集团股份有限公司股份转让协议》，约定天弘基金旗下天弘物产中拓定增 1 号资产管理计划将持有公司的全部无限售条件流通股 8891 万股（占公司总股本 13.16%）以 4.71 亿元转让给中植融云。

英顺管理所持有的公司股份累计被质押的数量为 4249 万股，占其持有公司股份总数的 99.9541%，占公司股份总数的 4.02%；英顺管理持有的 4251 万股股份被轮候冻结 1 次。

9、【常宝股份：关于公司退出医疗服务行业的公告和关于公司资产意向出售暨关联交易的公告】

鉴于公司同时投入能源管材和医疗板块两大主业将带来较大的资金压力和管理成本。同时医疗服务行业也较易受行业政策的影响，公司应对方面也存在不确定性。综合考虑公司发展战略，根据公司当前经营实际，董事会同意公司退出医疗服务行业，进一步聚焦能源管材主业，做强做优。

公司拟将洋河医院 90% 股权出售给上海嘉采医疗投资管理有限公司。嘉采医疗与持有公司 15.2% 股份的上海嘉愈医疗投资管理有限公司同为中民嘉业投资有限公司的控股子公司，具有一致行动关系，本次交易构成关联交易

10、【本钢板材：关于控股股东进行股票质押的公告】

公司第一大股东本溪钢铁质押公司股票 3700 万股，占其所持公司股份比例为 1.57%，质押日期从 2018 年 11 月 27 日至 2019 年 7 月 21 日。截止当前，本溪钢铁持有本公司股份数为 23.55 亿股，占公司总股份数的 60.78%；其中累计质押的股份数为 16.01 亿股，占公司总股份数的 41.31%。

11、【韶钢松山：关于公司控股股东终止非公开发行可交换公司债券并办理解除质押登记的公告】

2018 年 11 月 29 日，公司接到控股股东宝武集团广东韶关钢铁有限公司通知，已终止非公开发行 20 亿元可交换公司债券并已办理了相关的解除质押登记手续。解质押股数 6.41 亿股，占公司总股本的 26.52%。解除质押后，韶关钢铁累计质押公司股份为 0 股。截至当前，韶关钢铁持有公司无限售 A 股 12.83 亿股，占总股本的 53.05%。

12、【宝钢股份：关于控股股东签署战略合作协议的公告】

公司接到控股股东宝武集团的通知，中国宝武于 2018 年 11 月 30 日与江苏省人民政府、南京市人民政府、盐城市人民政府签订了《战略合作协议》。双方共同在盐城市滨海港工业园区布局建设 2000 万吨级规模的精品钢项目。项目一次性规划，分阶段实施。一期产能规模 800—1000 万吨，投资 500 亿元，计划 2019 年启动项目建设的相关工作，在完成项目备案审批的前提下，3 年左右完成建设，建成集码头、炼焦、煤气利用综合发电机组、烧结、炼铁、炼钢、轧钢为一体的全流程钢铁联合企业。中国宝武优先考虑由下属钢铁旗舰公司宝山钢铁股份有限公司投资建设该项目。

13、【上海钢联：关于完成部分限制性股票回购注销的公告】

本次回购注销的限制性股票 7.76 万股，占回购注销前总股本的 0.05%，涉及人数 10 人，回购价格为 28.38 元/股。2018 年 11 月 30 日，公司完成回购注销手续，股份总数将由 1.5921 亿股变更为 1.5913 亿股。

14、【三钢闽光：关于签订募集资金专户存储四方监管协议的公告】

为规范公司募集资金管理，保护投资者权益，公司全资子公司闽光云商开立了募集资金专项账户并于 2018 年 11 月

30 日，与公司、存放募集资金的中国建设银行股份有限公司三明分行、保荐机构国信证券股份有限公司签订了《募集资金四方监管协议》。

股票投资评级说明

以报告日后的 6 个月内，证券相对于沪深 300 指数的涨跌幅为标准，定义如下：

- 1、买入：相对于沪深 300 指数表现 +20% 以上；
- 2、增持：相对于沪深 300 指数表现 +10% ~ +20%；
- 3、中性：相对于沪深 300 指数表现 -10% ~ +10% 之间波动；
- 4、减持：相对于沪深 300 指数表现 -10% 以下。

行业的投资评级：

以报告日后的 6 个月内，行业指数相对于沪深 300 指数的涨跌幅为标准，定义如下：

- 1、看好：行业指数相对于沪深 300 指数表现 +10% 以上；
- 2、中性：行业指数相对于沪深 300 指数表现 -10% ~ +10% 以上；
- 3、看淡：行业指数相对于沪深 300 指数表现 -10% 以下。

我们在此提醒您，不同证券研究机构采用不同的评级术语及评级标准。我们采用的是相对评级体系，表示投资的相对比重。

建议：投资者买入或者卖出证券的决定取决于个人的实际情况，比如当前的持仓结构以及其他需要考虑的因素。投资者不应仅仅依靠投资评级来推断结论

法律声明及风险提示

本报告由浙商证券股份有限公司（已具备中国证监会批复的证券投资咨询业务资格，经营许可证编号为：Z39833000）制作。本报告中的信息均来源于我们认为可靠的已公开资料，但浙商证券股份有限公司及其关联机构（以下统称“本公司”）对这些信息的真实性、准确性及完整性不作任何保证，也不保证所包含的信息和建议不发生任何变更。本公司没有将变更的信息和建议向报告所有接收者进行更新的义务。

本报告仅供本公司的客户作参考之用。本公司不会因接收人收到本报告而视其为本公司的当然客户。

本报告仅反映报告作者的出具日的观点和判断，在任何情况下，本报告中的信息或所表述的意见均不构成对任何人的投资建议，投资者应当对本报告中的信息和意见进行独立评估，并应同时考量各自的投资目的、财务状况和特定需求。对依据或者使用本报告所造成的一切后果，本公司及/或其关联人员均不承担任何法律责任。

本公司的交易人员以及其他专业人士可能会依据不同假设和标准、采用不同的分析方法而口头或书面发表与本报告意见及建议不一致的市场评论和/或交易观点。本公司没有将此意见及建议向报告所有接收者进行更新的义务。本公司的资产管理公司、自营部门以及其他投资业务部门可能独立做出与本报告中的意见或建议不一致的投资决策。

本报告版权均归本公司所有，未经本公司事先书面授权，任何机构或个人不得以任何形式复制、发布、传播本报告的全部或部分内容。经授权刊载、转发本报告或者摘要的，应当注明本报告发布人和发布日期，并提示使用本报告的风险。未经授权或未按要求刊载、转发本报告的，应当承担相应的法律责任。本公司将保留向其追究法律责任的权利。

浙商证券研究所

上海市浦东南路 1111 号新世纪办公中心 16 层

邮政编码：200120

电话：(8621)80108518

传真：(8621)80106010

浙商证券研究所：<http://research.stocke.com.cn>